

# Uddannelse



## Humanistiske uddannelser i tal



Ministeriet for Videnskab  
Teknologi og Udvikling



---

Humanistiske uddannelser i tal

Udgivet af:  
Videnskabsministeriet

Ministeriet for Videnskab,  
Teknologi og Udvikling  
Bredgade 43  
1260 København K

Telefon: 3392 9700  
Fax: 3332 3501

Publikationen kan hentes på  
Videnskabsministeriets  
hjemmeside:  
<http://www.vtu.dk>  
ISBN (internet): 87-91469-72-4

Tryk:  
Grefte Tryk A/S  
Oplag: 800  
ISBN: 87-91469-71-6

---

---

>

---

---

# Humanistiske uddannelser i tal

Ministeriet for Videnskab, Teknologi og Udvikling  
Marts 2005

---

---

## Indhold

---

>

Forord	5
Uddannelsesområdetets omfang	7
Beskæftigelse og ledighed	15
Branche og lønniveau	25
Studerendes erhvervsarbejde	31
Bachelor – Kandidat	33
Fuldførelse	36

---

Videnskabsministeriet nedsatte i foråret 2004 en arbejdsgruppe, der fik til opgave at undersøge det samlede danske udbud af humanistiske universitetsuddannelser. Arbejdsgruppen skulle på baggrund af en gennemgang af uddannelsesområdet opstille en række anbefalinger for uddannelsernes fremtidige udvikling for så vidt angår uddannelsernes faglige profil og kompetencer, det samlede udbuds karakter, kandidaternes kompetencer og beskæftigelsesmuligheder med videre. Arbejdsgruppens rapport ”humanistiske kandidater og arbejdsmarkedet” offentliggøres samtidig med dette materiale.

Videnskabsministeriet har på baggrund af data fra Danmarks Statistik udarbejdet et statistisk materiale, der belyser de humanistiske uddannelser. Videnskabsministeriet har udarbejdet et tilsvarende materiale i forbindelse med en sideløbende arbejdsgruppe om de samfundsvidenskabelige universitetsuddannelser.

Statistikken giver et detaljeret billede af uddannelsesområdets omfang og sammenhængen med arbejdsmarkedet og vil derfor være af en større almen interesse for universiteter, studerende, afgangere af humanistiske kandidater, studievejledere på gymnasierne med videre.

Videnskabsministeriet har i dette hæfte samlet et udpluk af statistikken. Statistikken tegner et billede af et stort uddannelsesområde, der har et overordnet problem med ledighed, mens den mere detaljerede statistik viser store forskelle mellem institutioner og faggrupper.

---

>

---

---

## Uddannelsesområdets omfang

>

---

Tabel 1 og figur 1 viser, at det årlige antal færdiguddannede kandidater fra humanistiske universitetsuddannelser udgør knap en tredjedel af alle nye kandidater.

De samfundsvidenskabelige universitetsuddannelser har omtrent samme omfang, mens der årligt uddannes næsten tre gange flere humanistiske kandidater end naturvidenskabelige kandidater. Som det fremgår af tabel 1 og figur 2 er det årlige antal af nyuddannede humanistiske kandidater vokset de seneste år fra omkring 2.300 i 1998 til godt 3.100 kandidater i 2002.

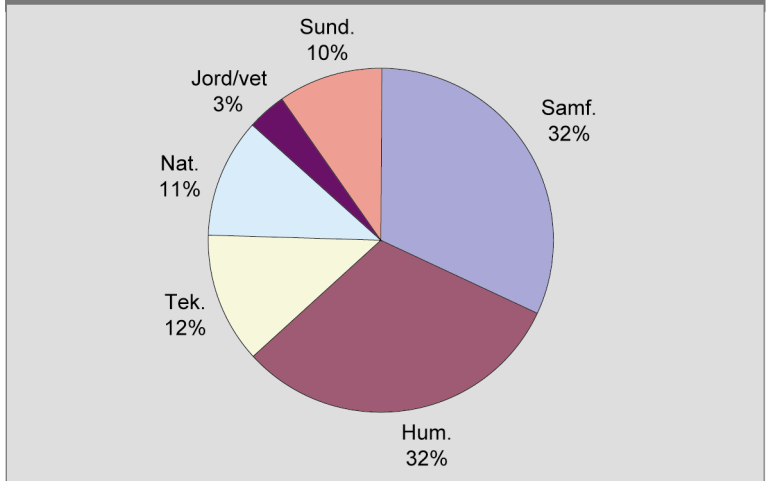
**Tabel 1: Antal fuldførte kandidater 1998-2002 fordelt på fagområder**

	1998	1999	2000	2001	2002
Samfundsvidenskab	2.946	2.887	3.048	2.986	3.188
Humaniora	2.336	2.639	2.659	3.043	3.159
Teknisk videnskab	1.220	1.173	1.158	1.228	1.237
Naturvidenskab	1.080	940	1.132	1.084	1.107
Jordbrugs- og veterinærvidenskab	269	307	343	298	349
Sundhedsvidenskab	682	750	756	910	982
<b>I alt</b>	<b>8.533</b>	<b>8.696</b>	<b>9.096</b>	<b>9.549</b>	<b>10.022</b>

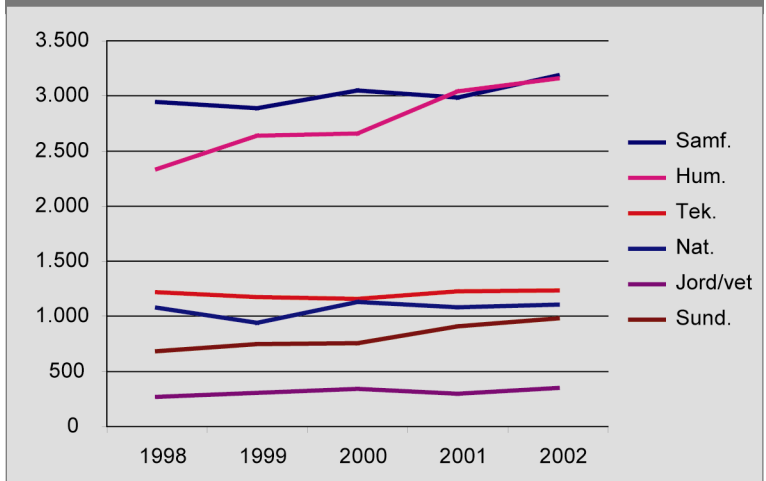
(Kilde: Danmarks Statistik og Videnskabsministeriet).

>

**Figur 1:**  
Antal fuldførte kandidater 2002, fordelt på fagområde



**Figur 2:**  
Antal fuldførte kandidater 1998-2002, fordelt på fagområde





---

>

---

Tabel 2 viser yderligere udviklingen i det årlige antal nye kandidater fra alle fagområder fordelt på universiteter. Københavns og Aarhus Universitet tegner sig hvert år for knap halvdelen af alle de nye kandidater.

**Tabel 2: Antal fuldførte kandidater 1998-2002, alle fagområder, fordelt på universiteter**

	1998	1999	2000	2001	2002
Københavns Universitet	2.056	2.163	2.284	2.506	2.659
Aarhus Universitet	1.455	1.550	1.647	1.641	1.924
Handelshøjskolen i København	947	815	795	842	923
Aalborg Universitet	852	914	829	853	1.007
Syddansk Universitet Roskilde	657	571	846	869	906
Universitetscenter	395	433	474	570	581
Danmarks Tekniske Universitet	595	570	553	533	493
Handelshøjskolen i Århus	398	460	379	385	394
Den Kgl. Veterinær- og Landbohøjskole	272	308	344	289	344
Danmarks Farmaceutiske Universitet	128	130	145	170	132
Danmarks Pædagogiske Universitet	190	207	128	130	132
IT-Universitetet	0	0	0	25	25
<b>I alt</b>	<b>7.945</b>	<b>8.121</b>	<b>8.424</b>	<b>8.813</b>	<b>9.520</b>

(Kilde: Danmarks Statistik og Videnskabsministeriet. Note: Tallene varierer en smule fra den fagområdeopdelte statistik, idet Kulturministeriets institutioner ikke indgår i denne tabel).

---

>

---

Tabel 3 viser samme fordeling for de humanistiske kandidaters vedkommende. Københavns og Aarhus Universitet tegner sig hvert år for godt halvdelen af de nye humanistiske kandidater.

**Tabel 3: Antal nyuddannede humanistiske kandidater i 2002 fordelt på institutioner**

<b>Universitet</b>	<b>Antal nyuddannede kandidater</b>	<b>Andel af alle nye kandidater</b>
Københavns Universitet	842	32%
Aarhus Universitet	788	41%
Aalborg Universitet	245	24%
Roskilde Universitetscenter	320	55%
Syddansk Universitet	384	42%
Danmarks Pædagogiske Universitet	132	100%
Handelshøjskolen i København	121	13%
Handelshøjskolen i Århus	73	19%
Biblioteksskolen	30	100%
<b>I alt</b>	<b>2936</b>	<b>36%</b>

*(Kilde: Danmarks Statistik og Videnskabsministeriet. Note: Tallene varierer en smule fra den fagområdeopdelte statistik, idet visse institutioner ikke indgår i denne tabel).*

Tabel 4 viser den seneste uddannelsesbevilling inden for humaniora fordelt på universiteter.

**Tabel 4: Uddannelsesbevillinger inden for humaniora i 2004 fordelt på institutioner, mio. kr. 2004-priser**

Universitet	Uddannelsesbevilling 2004
Københavns Universitet	183,2 mio. kr.
Aarhus Universitet	133,7 mio. kr.
Syddansk Universitet	83,1 mio. kr.
Roskilde Universitetscenter	72,2 mio. kr.
Aalborg Universitet	54,7 mio. kr.
Handelshøjskolen i København	70,3 mio. kr.
Handelshøjskolen i Århus	38,8 mio. kr.
Danmarks Pædagogiske Universitet	35,1 mio. kr.
<b>I alt</b>	<b>671,1 mio. kr.</b>

(Kilde: Videnskabsministeriet).

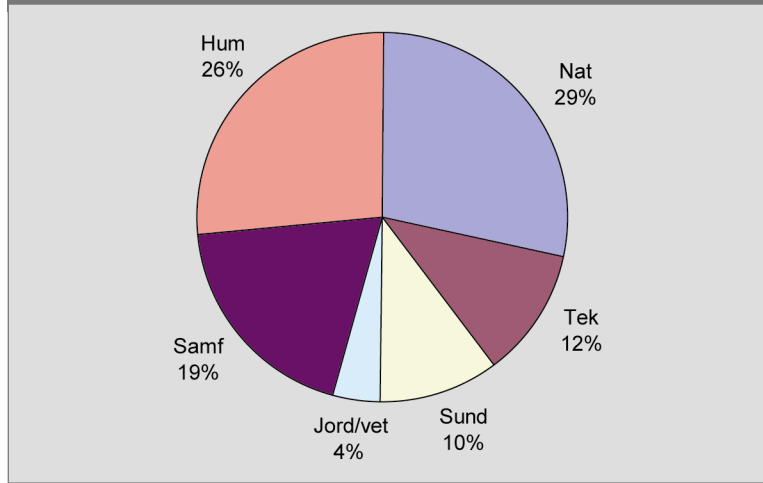
Det fremgår af tabel 5 og figur 3, at de humanistiske forskere – og dermed undervisere på de humanistiske uddannelser – udgør godt en fjerdedel af alle danske universitetsforskere. Humaniora tegner sig således for en mindre andel end de naturvidenskabelige forskere, der udgør 28 procent af alle forskere, men for en større andel end samfundsvidenskab, der beskæftiger knap en femtedel af de danske universitetsforskere.

**Tabel 5: Forskerstaben på de danske universiteter fordelt på fagområde, ultimo 2002:**

	Professor	Lektor	Adjunkt	I alt N	I alt %
Naturvidenskab	297	1.080	516	1.893	28%
Teknisk Videnskab	141	441	197	779	12%
Sundhedsvidenskab	133	409	150	692	10%
Jordbrugs- og veterinærvidenskab	58	176	63	297	4%
Samfundsvidenskab	302	749	225	1.276	19%
Humaniora	248	1.269	254	1.771	26%
<b>I alt</b>	<b>1.179</b>	<b>4.124</b>	<b>1.405</b>	<b>6.708</b>	<b>100%</b>

(Kilde: Forskningsstatistikken 2002, Dansk Center for Forskningsanalyse).

Figur 3: Forskerstaben på danske universiteter fordelt på fagområde, ultimo 2002, procent



Det fremgår yderligere af tabel 6, at udgifterne til humanistisk forskning – der er grundlaget for forskningsbaseret uddannelse – i 2002 udgjorde en større andel af de samlede forskningsudgifter end tidligere. I 1993 udgjorde humaniora således cirka 11 procent af de samlede udgifter, mens bevillingerne til humaniora i 2002 stod for 12,3 procent af de samlede udgifter.

**Tabel 6: Procentmæssig fordeling af de offentlige forskningsudgifter mellem de videnskabelige hovedområder 1993-2002**

Hovedområde	1993	1995	1997	1999	2000	2001	2002
Naturvidenskab	26,8%	25,5%	30,8%	29,1%	28,6%	26,8%	26,8%
Teknisk videnskab	15,8%	13,8%	14,1%	12,2%	11,8%	13,0%	12,4%
Sundhedsvidenskab	27,1%	27,3%	22,7%	23,2%	23,0%	22,9%	24,1%
Jordbrugs- & veterinærvidenskab	10,8%	12,2%	10,8%	11,0%	11,3%	12,1%	11,5%
Samfundsvidenskab	8,9%	9,7%	10,2%	11,6%	13,2%	12,6%	13,0%
Humaniora inkl. psyk./pæd.	10,7%	11,5%	11,3%	12,9%	12,1%	12,5%	12,3%
<b>Total</b>	<b>100%</b>	<b>100%</b>	<b>100%</b>	<b>100%</b>	<b>100%</b>	<b>100%</b>	<b>100%</b>

(kilde: Forskningsstatistikken for den offentlige sektor 2002, tabel 40).

Tabel 7 viser fordelingen af forskningsudgifter mellem hovedområderne i Danmark og et udvalg af OECD-lande i 2001. Tabellen er baseret på OECDs opgørelsesmetoder og kan derfor ikke umiddelbart sammenlignes med ovenstående tabeller. I denne gruppe af lande tildeler Danmark med 17 procent den højeste andel af forskningsudgifterne til humaniora. Tyskland og Norge ligger tættest på Danmark. Det bør bemærkes, at der i de enkelte lande kan være forskel på, hvordan humaniora defineres, hvorfor tallene ikke er fuldt ud sammenlignelige.

**Tabel 7: Procentvis fordeling af forskningsudgifter på universiteterne efter hovedområde, 2001**

	USA	Tyskland	Japan	Danmark	Sverige	Norge	Finland
Naturvidenskab	40%	30%	11%	33%	19%	21%	27%
Teknisk videnskab	15%	20%	25%	14%	26%	12%	20%
Sundhedsvidenskab	31%	25%	26%	12%	30%	30%	24%
Jordbrugs- & Veterinærvidenskab	7%	4%	4%	6%	5%	5%	2%
Samfundsvidenskab	6%	9%	-	18%	13%	22%	18%
Humaniora	-	12%	-	17%	6%	11%	8%
Samf. og hum.	-	-	34%	-	-	-	-
<b>I alt</b>	<b>100%</b>	<b>100%</b>	<b>100%</b>	<b>100%</b>	<b>100%</b>	<b>100%</b>	<b>100%</b>

*Tallene for Danmark og Tyskland er baseret på udgifter for år 2000, da der ikke findes en opgørelse over 2001.*

*(kilde: Research and Development Statistics, OECD Database, 2004, tabel 18).*

---

>

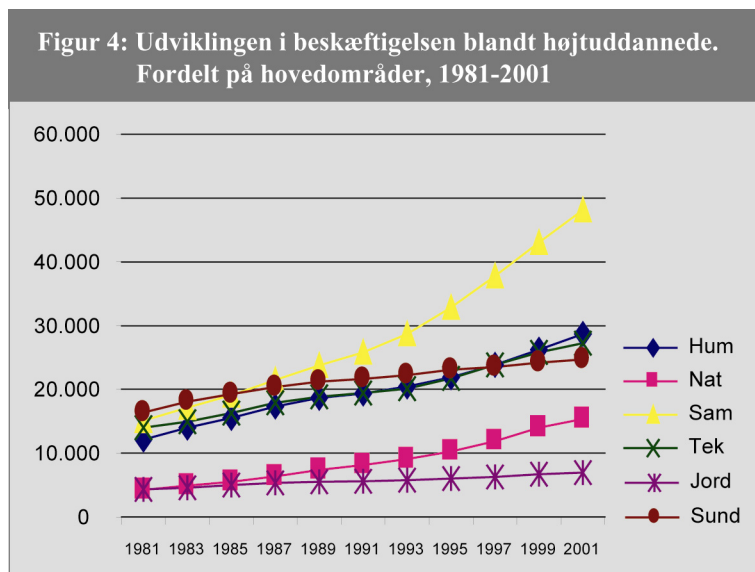
---

# Beskæftigelse og ledighed

>

Det samlede antal beskæftigede højtuddannede er steget fra knap 70.000 i 1981 til lidt over 150.000 i 2001 og er altså mere end fordoblet i denne periode. Antallet af beskæftigede højtuddannede er steget kraftigt inden for alle hovedområder. Hvis man tager udgangspunkt i den seneste årrække, er antallet af beskæftigede højtuddannede steget med cirka 51 procent i perioden 1991-2001.

Figur 4 illustrerer, at den kraftigste stigning i antallet af beskæftigede højtuddannede findes i gruppen med samfundsvidenskabeligt uddannede. Der sker i perioden også en betydelig stigning i humanisters beskæftigelse, og humanisterne udgør i 2001 den næststørste gruppe af beskæftigede højtuddannede.



Det samlede antal beskæftigede med en lang videregående uddannelse fordelt på hovedområder i perioden 1981-2001.

(kilde: "Analyse af akademikerens arbejdsmarked", AMS, 2003).

I det følgende præsenteres en række data for to grupper af humanistiske kandidater og deres situation i 2002, hvor de



seneste data stammer fra. Den første gruppe blev færdiguddannet mellem 1992 og 1997 og har i 2002 derfor været på arbejdsmarkedet i 5-10 år. Den anden gruppe blev færdiguddannet mellem 1997 og 2002 og består derfor af kandidater, der i 2002 har været op til 5 år på arbejdsmarkedet. Skillelinien mellem de to grupper er trukket pr. 1. oktober 1997.

Det fremgår af tabel 8 nedenfor, at gruppen af humanistiske kandidater, der blev færdiguddannet i perioden 1992-1997 havde en ledighed i 2002 på gennemsnitligt 5 procent. Der er ikke den store spredning i ledigheden mellem de forskellige humanistiske uddannelsesretninger, idet teologi og religion dog med en ledighed på 3 procent ligger to procentpoint under gennemsnittet. Gruppen af ”øvrige humanistiske kandidater”, der primært er personer med en humanistisk kombinationsuddannelse fra Roskilde Universitetscenter eller Aalborg Universitet, har en ledighed på to procentpoint over gennemsnittet.

Gruppen af humanistiske kandidater, der forlod universitetet i perioden 1997-2002, oplever derimod en væsentlig højere ledighed i 2002, idet den gennemsnitlige ledighed for hele gruppen af kandidater er 12 procent. Ledigheden har imidlertid ramt de forskellige uddannelsesretninger forskelligt. De erhvervsproglige kandidater fra handelshøjskolerne og universitetskandidater inden for sprogfagene tysk og romansk er med en ledighed på 9 procent de uddannelsesretninger, der har den laveste ledighed. Derimod har historie med mere den højeste ledighed, idet 17 procent af kandidaterne fra historie med mere ikke er i arbejde i 2002. De æstetiske fag oplever også en ledighed over de humanistiske kandidaters generelle gennemsnit, idet 15 procent af kandidaterne er ledige.



>

**Tabel 8. Ledighed pr. 1. november 2002 for to populationer<sup>1</sup> af humanistiske kandidater fordelt på uddannelsesretning, antal og ledigheds procent**

	1992-1997			1997-2002		
	Ledig	Beskæftiget	Ledigheds%	Ledig	Beskæftiget	Ledigheds%
Engelsk	20	375	5%	96	616	13%
Tysk og romansk m.m.	17	357	5%	66	652	9%
Asiatisk, slavisk m.m.	6	109	5%	16	125	11%
Kommunikation og medier	10	165	6%	46	314	13%
Historie, arkæologi, klassiske sprog*	24	412	6%	150	750	17%
Dansk og sprogvidenskab	39	654	6%	124	1.097	10%
Æstetiske fag**	33	534	6%	159	906	15%
Erhvervsprog	34	886	4%	111	1.062	9%
Filosofi og pædagogik m.m.***	10	214	4%	87	527	14%
Teologi og religion	18	534	3%	77	477	14%
Øvrig hum.****	16	203	7%	68	494	12%
<b>I alt</b>	<b>227</b>	<b>4.443</b>	<b>5%</b>	<b>1.000</b>	<b>7.020</b>	<b>12%</b>

(Kilde: Danmarks Statistik og Videnskabsministeriet).

\* Kandidater fra historie udgør hovedparten af kategorien.

\*\* I kategorien "æstetiske fag" indgår bl.a. kulturformidling, kunsthistorie, litteraturvidenskab, musikvidenskab og teatervidenskab.

\*\*\* I kategorien "Filosofi og pædagogik" indgår bl.a. filosofi, idehistorie, kandidater fra Danmarks Pædagogiske Universitet samt kandidater i biblioteks- og informationsvidenskab.

\*\*\*\* I kategorien "Øvrig hum." indgår humanistiske kombinationsuddannelser fra primært Roskilde Universitetscenter og Aalborg Universitet.

<sup>1</sup> Population 1992-1997 omfatter humanistiske kandidater uddannet i perioden 1. oktober 1992 – 30. september 1997. Population 1997-2002 omfatter humanistiske kandidater uddannet i perioden 1. oktober 1997 – 30. september 2002. De to delpopulationer udgør samlet de sidste 10 års humanistiske kandidater, der indgår i arbejdsstyrken.

Tabel 9 og 10 supplerer ledighedsstatistikken med et overblik over arbejdsmarkedets generelle ledighed, akademikernes generelle ledighed og hele humaniora-arbejdsstyrkens ledighed. Gruppen af personer med en humanistisk uddannelse havde i 2002 en ledighed, der var 2,5 procentpoint højere end hele akademikergruppen og 3,2 procentpoint højere end ledigheden for den samlede danske arbejdsstyrke.

**Tabel 9: Ledighed for andre grupper pr. 1. november 2002**

	Ledighedsprocent
Hele arbejdsstyrken	5,8%
Akademikerarbejdsstyrken	6,5%
Humanioraarbejdsstyrken	9,0%

(Kilde: Ledighedsstatistik for hele arbejdsstyrken: DST, Ledighedsstatistik for akademikerarbejdsstyrken samt hum.-arbejdsstyrke: AC).

I tabel 10 sammenlignes hele arbejdsstyrkens ledighed med ledigheden i gruppen af de ”yngre” kandidater fra 1997-2002. Det viser som i tabel 8, at kandidaterne fra historie med mere, æstetiske fag, filosofi, pædagogik, teologi og religion har den højeste ”overledighed” i forhold til det øvrige arbejdsmarked.

**Tabel 10: Ledighed pr. 1. november 2002 for hele arbejdsstyrken i forhold til humanistiske kandidater uddannet i perioden 1997-2002, fordelt på fagretning**

	Ledigheds%	Forskel i ledighed ift. hele arbejdsstyrken, pct. point
Hele arbejdsstyrken	5,8%	
Akademikerarbejdsstyrken	6,5%	+1%
Engelsk	13%	+7%
Tysk og romansk m.m.	9%	+3%
Asiatisk, slavisk m.m.	11%	+5%
Kommunikation og medier	13%	+7%
Historie, arkæologi, klassiske sprog	17%	+11%
Dansk og sprogvidenskab	10%	+4%
Æstetiske fag	15%	+9%
Erhvervsprog	9%	+3%
Filosofi og pædagogik m.m.	14%	+8%
Teologi og religion	14%	+8%
Øvrig hum.	12%	+6%
<b>I alt - uddannet 1997 - 2002</b>	<b>12%</b>	<b>+6%</b>

(Kilde: Danmarks Statistik og Videnskabsministeriet).

Tabel 11 nedenfor viser ledigheden fordelt efter gradsgivende universitet for de to grupper af humanistiske kandidater uddannet i henholdsvis 1992-1997 og 1997-2002.

I gruppen af kandidater uddannet mellem 1992 og 1997 har kandidaterne fra Aalborg Universitet den højeste ledighed i 2002 med en ledighed på 8 procent eller 3 procentpoint over den gennemsnitlige ledighed for hele gruppen af humanistiske kandidater. De humanistiske kandidater fra Handelshøjskolen i

---

>

---

Århus har derimod en ledighed, der er to procentpoint lavere end den gennemsnitlige ledighed, mens kandidaterne fra Handelshøjskolen i København og fra Syddansk Universitet har en ledighed, der er ét procentpoint lavere end gennemsnittet.

Statistikken viser for gruppen af kandidater uddannet mellem 1997 og 2002, at den generelle ledighed i 2002 har ramt alle universiteternes kandidater, men at den har ramt på en forskellig måde. De erhvervsproglige kandidater fra Handelshøjskolen i Århus har en ledighed, der er to procentpoint lavere end gennemsnittet, mens kandidaterne fra Handelshøjskolen i København har den laveste ledighed på 8 procent.

Kandidaterne fra Aalborg Universitet uddannet i 1997-2002 har en større ledighed end gennemsnittet med en ledighed på 14 procent. Ledigheden har også ramt Københavns Universitets kandidater, der ligeledes har en ledighed på 14 procent. Den største forskel i ledigheden mellem kandidaterne fra 1992- 1997 og fra 1997-2002 findes for kandidaterne fra Københavns Universitet.

---

>

---

**Tabel 11. Ledighed pr. 1 november 2002 for to populationer af humanistiske kandidater, fordelt på universitet, antal og ledighedsprocent**

	1992-1997			1997-2002		
	Ledig	Beskæftiget	Ledigheds%	Ledig	Beskæftiget	Ledigheds%
Københavns Universitet	71	1.322	5%	314	1.971	14%
Aarhus Universitet	46	948	5%	252	1.620	13%
Syddansk Universitet	32	704	4%	138	1.004	12%
Aalborg Universitet	32	394	8%	103	651	14%
Roskilde Universitetscenter	23	412	5%	106	807	12%
Handelshøjskolen i København	13	330	4%	39	461	8%
Handelshøjskolen i Århus	7	216	3%	35	304	10%
Danmarks Pædagogiske Universitet	0	59	0%	1	102	1%
Biblioteksskolen	3	58	5%	12	99	11%
I alt	227	4443	5%	1000	7019	12%

*Note: DPU blev etableret i 2000 som en fusion af Danmarks Lærerhøjskole og Danmarks Pædagogiske Institut. (Kilde: Danmarks Statistik og Videnskabsministeriet).*

Tabel 12 nedenfor supplerer tabel 11 med en sammenligning af ledigheden for universiteternes humanistiske kandidater uddannet mellem 1992 og 2002 med ledigheden for hele arbejdsstyrken – d.v.s. begge grupper slået sammen. Aalborg Universitets humanistiske kandidater har den højeste ”overledighed” med 5 procentpoint større ledighed end hele arbejdsstyrken, mens grupperne af kandidater fra Københavns Universitet, Aarhus Universitet og Roskilde Universitetscenter har en ledighed, der er 4 procentpoint større end hele arbejdsstyrken i 2002.

---

>

---

**Tabel 12: Ledighed pr. 1. november 2002 for hele arbejdsstyrken i forhold til humanistiske kandidater uddannet i perioden 1992-2002, fordelt på institution**

	Ledigheds%	Forskel i ledighed ift. hele arbejdsstyrken, pct. point
Hele arbejdsstyrken	5,8%	0%
Akademikerarbejdsstyrken	6,5%	+1%
Københavns Universitet	10%	+4%
Aarhus Universitet	10%	+4%
Syddansk Universitet	9%	+3%
Aalborg Universitet	11%	+5%
Roskilde Universitetscenter	10%	+4%
Handelshøjskolen i København	6%	0%
Handelshøjskolen i Århus	7%	+1%
Danmarks Pædagogiske Universitet	1%	-5%
Biblioteksskolen	9%	+3%
<b>I alt - uddannet 1992 - 2002</b>	<b>10%</b>	<b>+4%</b>

(Kilde: Danmarks Statistik og Videnskabsministeriet).

Tabel 13 viser kun ledigheden for gruppen af humanistiske kandidater uddannet fra 1997 til 2002, og her går ovenstående tendenser tydeligt igen. Aalborg Universitets kandidater har i 2002 også for gruppen af kandidater fra 1997-2002 en ”overledighed” på 8 procentpoint. Det samme gør sig gældende for kandidaterne fra Københavns Universitet, der også har en ”overledighed” på 8 procentpoint. Kandidaterne fra Danmarks Pædagogisk Universitet har den laveste ledighed, der ligger 5 procentpoint under arbejdsstyrkens generelle ledighed. De humanistiske kandidater fra Handelshøjskolen i København uddannet mellem 1997 og 2002 har den næstlaveste ”overledighed”, idet deres ledighed er to procentpoint højere end hele arbejdsstyrkens ledighed.

---

>

---

**Tabel 13: Ledighed pr. 1. november 2002 for hele arbejdsstyrken i forhold til humanistiske kandidater uddannet i perioden 1997-2002, fordelt på institution**

	<b>Ledigheds%</b>	<b>Forskel i ledighed ift. hele arbejdsstyrken, pct. point</b>
Hele arbejdsstyrken	5,80%	0%
Akademikerarbejdsstyrken	6,50%	+1%
Københavns Universitet	14%	+8%
Aarhus Universitet	13%	+7%
Syddansk Universitet	12%	+6%
Aalborg Universitet	14%	+8%
Roskilde Universitetscenter	12%	+6%
Handelshøjskolen i København	8%	+2%
Handelshøjskolen i Århus	10%	+4%
Danmarks Pædagogiske Universitet	1%	-5%
Biblioteksskolen	11%	+5%
<b>I alt - uddannet 1997 - 2002</b>	<b>12%</b>	<b>+6%</b>

(Kilde: Danmarks Statistik og Videnskabsministeriet).

---

>

---

De humanistiske kandidaters ledighed aftrappes dog efter det første år. Tabel 14 viser, hvordan ledigheden blandt nyuddannede fra henholdsvis 1999 og 2001 gradvist reduceres. Det er gået hurtigere for kandidaterne fra 1999 end for kandidaterne fra 2001.

Efter 1 år var ledigheden blandt nyuddannede fra 2001 nedbragt fra 54,9 til 41,6 procent, efter 2 år til 20,1 procent og efter 3 år til 14,3 procent. For 1999-årgangen var ledigheden blandt humanister efter 2 år nede på 11,9 eller godt det halve af niveauet efter 2 år for 2001 årgangen.

**Tabel 14: Ledighedsprocent for sommerdimitter 1999 og 2001 frem til efteråret 2004. Magistre i humanistiske fag**

Antal år efter dimission	0	½	1	1½	2	2½	3	3½	4	4½	5	5½
1999 årgangen	53,6	52,0	32,1	22,5	11,9	8,2	9,2	9,2	7,8	12,8	13,8	6,4
2001 årgangen	54,9	50,3	41,6	20,5	20,1	19,6	14,3	10,6				

(Kilde: AC ledighedsstatistik frem til november 2004).



---

## Branche og lønniveau

>

---

Tabel 15 viser, hvor store andele af de humanistiske uddannelsesretningers kandidater fra 1992-2002, der er ansat i henholdsvis den private og den offentlige sektor. Blandt alle humanistiske kandidater er omkring seks ud af ti ansat i den offentlige sektor, mens fire ud af ti er ansat i den private sektor. Det generelle billede går i store træk igen hos sprogfagenes kandidater, dansk, æstetiske fag, historie med mere og filosofi, der alle har en overvægt af kandidater med offentlig ansættelse. Kandidater fra teologi og religion er i endnu højere grad primært ansat i den offentlige sektor.

Kandidater inden for kommunikation og medier er næsten ligeligt fordelt mellem den private og den offentlige sektor. Blandt de erhvervsproglige kandidater er omkring otte ud af ti ansat i den private sektor. I gruppen med øvrige humanistiske uddannelser har seks ud af ti ansættelse i den private sektor.

**Tabel 15: Ansættelsessektor pr. 1. november 2002 for humanistiske kandidater uddannet i perioden 1992 – 2002, fordelt på uddannelsesretning, procent**

	offentlig	privat	I alt
Engelsk	66%	34%	100%
Tysk, romansk m.m.	70%	30%	100%
Asiatisk, slavisk m.m.	58%	42%	100%
Kommunikation og medier	47%	53%	100%
Historie, arkæologi, klassiske sprog	73%	27%	100%
Dansk og sprogvidenskab	65%	35%	100%
Æstetiske fag	66%	34%	100%
Erhvervsprog	18%	82%	100%
Filosofi og pædagogik m.m.	74%	26%	100%
Teologi og religion	85%	15%	100%
Øvrig humaniora	39%	61%	100%
<b>I alt</b>	<b>58%</b>	<b>42%</b>	<b>100%</b>

(Kilde: Danmarks Statistik og Videnskabsministeriet).

Tabel 16 nedenfor giver et mere detaljeret indtryk af branchemønstrene for de humanistiske kandidater. Sprogfagene kandidater er i vid udstrækning ansat inden for undervisningssektoren og rådgivningsvirksomhed, idet 16 procent af kandidaterne fra asiatisk, slavisk med videre dog er ansat inden for offentlig administration. Det samme gælder dansk, æstetiske fag og filosofi med mere. Store andele af kandidater inden for kommunikation og medier er ansat i rådgivningsvirksomhed og offentlig administration. Henholdsvis 17 procent og 18 procent af kandidaterne fra historie med mere og æstetiske fag er ansat inden for forlystelser, kultur eller sport. De erhvervsproglige kandidater er primært ansat inden for rådgivning (40 procent), handel og transport (19 procent) og industri og fremstilling (19 procent).

**Tabel 16: Ansættelse i branche pr. 1. november 2002 for humanistiske kandidater uddannet i perioden 1992 – 2002, fordelt på uddannelsesretning, procent**

	Forsk. og udvikl.	Handel og transport	Forlystelser, kultur og sport	Off. Adm.	Primær industri og Rådgivning og stilling	Under-visning	Øvrig off.	I alt
Engelsk	0%	6%	4%	6%	6%	10%	62%	6% 100%
Tysk, romansk m.m.	0%	6%	3%	7%	5%	10%	65%	4% 100%
Asiatisk, slavisk m.m.	2%	9%	4%	16%	8%	15%	39%	6% 100%
Kommunikation og medier	2%	7%	6%	16%	7%	28%	26%	8% 100%
Historie m.m.	1%	4%	17%	12%	5%	11%	43%	7% 100%
Dansk og sprogvidenskab	1%	4%	4%	8%	8%	11%	54%	9% 100%
Æstetiske fag	0%	5%	18%	8%	6%	10%	45%	10% 100%
Erhvervsprog	2%	19%	1%	4%	19%	40%	11%	3% 100%
Filosofi og pædagogik m.m.	3%	3%	3%	11%	4%	8%	60%	8% 100%
Teologi og religion	1%	2%	1%	4%	2%	5%	26%	60% 100%
Øvrig hum.	3%	11%	6%	13%	13%	20%	21%	14% 100%
<b>I alt</b>	<b>1%</b>	<b>7%</b>	<b>6%</b>	<b>8%</b>	<b>8%</b>	<b>16%</b>	<b>40%</b>	<b>12% 100%</b>

(Kilde: Danmarks Statistik og Videnskabsministeriet).

Tabel 17 viser, at de humanistiske kandidater overvejende er ansat i større virksomheder. Særligt kandidater fra de æstetiske fag er dog i højere grad end andre humanistiske kandidater ansat i små virksomheder.

**Tabel 17: Virksomhedsstørrelse pr. 1. november 2001 for beskæftigede humanistiske kandidater uddannet i perioden 1991 – 2001, fordelt på uddannelsesretning, procent**

	0-9 10-49 50-99				I alt
	års- værk	års- værk	års- værk	100 (+) årsværk	
Engelsk	10%	15%	7%	67%	100%
Tysk, romansk m.m.	10%	12%	10%	67%	100%
Asiatisk, slavisk m.m.	12%	15%	12%	62%	100%
Kommunikation og medier	9%	18%	10%	63%	100%
Historie, arkæologi, klassiske sprog	10%	15%	7%	67%	100%
Dansk og sprogvidenskab	11%	16%	10%	62%	100%
Æstetiske fag	20%	18%	8%	54%	100%
Erhvervsprog	14%	18%	9%	59%	100%
Filosofi og pædagogik m.m.	11%	11%	13%	65%	100%
Teologi og religion	14%	11%	4%	72%	100%
Øvrig hum.	15%	19%	10%	56%	100%
<b>I alt</b>	<b>13%</b>	<b>16%</b>	<b>9%</b>	<b>63%</b>	<b>100%</b>

(Kilde: Danmarks Statistik og Videnskabsministeriet).

Tabel 18 nedenfor viser lønniveauet for de forskellige uddannelsesretningers kandidater fra de to grupper uddannet i henholdsvis 1992-1997 og 1997-2002.

Det fremgår af tabel 18, at gruppen af humanistiske kandidater, der blev færdiguddannet i perioden 1992-1997 i 2002 hovedsagelig har årslønninger under 350.000 kr. Omkring fire ud af ti kandidater fra kommunikation og medier har dog en årsløn over 350.000 kr. og det samme gælder for godt hver tredje kandidat fra filosofi og pædagogik med mere.

>

Den ”yngre” gruppe af humanistiske kandidater, der forlod universitetet i perioden 1997-2002, har generelt lavere lønninger. To tredjedele af hele gruppen har en årsløn under 250.000 kr. Det gælder for denne gruppe, at kandidater fra kommunikation og medier, filosofi med mere, erhvervsprog og øvrige humanistiske uddannelser i en vis grad har højere lønninger end de øvrige uddannelsesretningers kandidater.

**Tabel 18: Lønniveau pr. 1. november 2002 for to populationer af humanistiske kandidater, fordelt på uddannelsesretning, procent,**

**1992-1997**

	under 250000- 250000 kr	300000- 299999 kr	350000- 349999 kr	400000- 399999 kr	450000- 499999 kr	500000 (+) kr	I alt
Engelsk	32%	19%	33%	9%	5%	2%	100%
Tysk, romansk m.m.	34%	25%	24%	10%	7%	1%	100%
Asiatisk, slavisk m.m.	39%	22%	21%	11%	5%	3%	100%
Kommunikation og medier	19%	21%	19%	18%	15%	8%	100%
Historie m.m.	31%	23%	26%	9%	8%	2%	100%
Dansk og sprogvidenskab	24%	21%	28%	14%	9%	3%	100%
Æstetiske fag	37%	20%	21%	12%	7%	3%	100%
Erhvervsprog	29%	19%	24%	13%	11%	4%	100%
Filosofi og pædagogik m.m.	19%	14%	33%	18%	12%	4%	100%
Teologi og religion	27%	36%	27%	7%	2%	1%	100%
Øvrig hum.	27%	22%	26%	13%	8%	4%	100%
<b>I alt</b>	<b>29%</b>	<b>22%</b>	<b>26%</b>	<b>12%</b>	<b>8%</b>	<b>3%</b>	<b>100%</b>

---

>

---

1997-2002

	under 250000 kr	250000- 299999 kr	300000- 349999 kr	350000- 399999 kr	400000- 499999 kr	500000 (+) kr	I alt
Engelsk	73%	16%	8%	3%	1%	0%	100%
Tysk, romansk m.m.	74%	16%	6%	2%	1%	0%	100%
Asiatisk, slavisk m.m.	77%	8%	8%	4%	2%	1%	100%
Kommunikation og medier	56%	14%	15%	8%	4%	2%	100%
Historie m.m.	72%	15%	8%	3%	2%	0%	100%
Dansk og sprogvidenskab	69%	15%	9%	4%	2%	1%	100%
Æstetiske fag	71%	13%	8%	5%	2%	1%	100%
Erhvervsprog	57%	22%	13%	5%	2%	1%	100%
Filosofi og pædagogik m.m.	57%	12%	17%	10%	3%	2%	100%
Teologi og religion	79%	15%	4%	1%	0%	0%	100%
Øvrig hum.	57%	16%	16%	6%	4%	1%	100%
<b>I alt</b>	<b>67%</b>	<b>16%</b>	<b>10%</b>	<b>4%</b>	<b>2%</b>	<b>1%</b>	<b>100%</b>

(Kilde: Danmarks Statistik og Videnskabsministeriet). Note: Andele på 15 procent eller derover er markeret. Lønnen er opgjort som bruttoløn uden diverse frynsegoder.

---

>

---

---

## Studerendes erhvervsarbejde

>

---

Rambøll Management har for Videnskabsministeriet foretaget en undersøgelse af de universitetsstuderendes erhvervsarbejde under uddannelsen og betydningen for efterfølgende beskæftigelse og lønniveau.

Generelt arbejder de danske studerende meget, og på de fleste universitetsstudier arbejder mere end tre fjerdedele af de studerende. Erhvervsarbejde har betydning for både frafald, studietidsforsinkelser, startløn og ledighed. Der er gennemgående en positiv sammenhæng mellem erhvervsarbejde og lavt frafald, korte studietider, god startløn og høj beskæftigelse. Det gælder dog kun, hvis omfanget af studiearbejde er maksimalt cirka 10 timer om ugen.

Relevansen af studiejob året før personen afslutter sin kandidatgrad har betydning for lønniveauet året efter. Relevant studiearbejde medfører en højere løn i beskæftigelse efter uddannelsen.

Tabel 19 viser billedet for de humanistiske kandidater. Kandidater der havde erhvervsarbejde under uddannelse har gennemsnitligt en højere løn end kandidater, der ikke havde erhvervsarbejde under studierne. Der er kun en mindre forskel i gennemsnitlig årsløn for kandidater, der havde henholdsvis studierelevant og ikke-relevant erhvervsarbejde. Tabellen viser, at kandidater der havde ikke-relevant arbejde gennemsnitligt tjener lidt mere end kandidater, der havde relevant erhvervsarbejde.

**Tabel 19: Gennemsnitlig årsløn i 2002 for kandidater fra 1998 fordelt efter erhvervsarbejde under uddannelse i 1997**

	Studierelevant erhvervs- arbejde	Ikke- relevant erhvervs- arbejde	Ikke erhvervs- arbejde	I alt
Humaniora	254.388 kr.	263.080 kr.	219.091 kr.	240.871 kr.
Antal kandidater	520	166	498	1178

(Kilde: Danmarks Statistik og Rambøll Management).

---

>

---

Der er en generel sammenhæng for alle kandidater mellem relevant studiearbejde og beskæftigelse. Studerende, der har haft relevant erhvervsarbejde under uddannelse, har generelt en større chance for at finde beskæftigelse som nyuddannet end andre studerende. Sammenhængen kan imidlertid ikke påvises for de humanistiske kandidater.



---

## Bachelor – Kandidat

>

---

Nedenstående tabeller præsenterer en række forskelle mellem bachelorer og kandidater for så vidt angår beskæftigelse, ansættelsessektor, branche og lønniveau.

Tabel 20 viser, at humanistiske bachelorer uddannet mellem 1992 og 2002 har en ledighed, der er to procentpoint mindre end kandidaternes ledighed.

**Tabel 20: Beskæftigede og ledige pr. 1. november 2002 for humanistiske bachelorer<sup>2</sup> og kandidater uddannet i perioden 1992 – 2002, procent**

	Beskæftiget	ledig	I alt	N
Bach.	92%	8%	100%	4.416
Kand	90%	10%	100%	12.065

(Kilde: Danmarks Statistik og Videnskabsministeriet).

Tabel 21 viser, at humanistiske bachelorer i betydelig højere grad end kandidaterne er ansat i den private sektor. Omkring tre fjerdedele af bachelorerne er ansat i den private sektor, mens det samme kun gør sig gældende for omkring fire ud af ti kandidater. Det kan skyldes, at mange erhvervsproglige bachelorer traditionelt ansættes i den private sektor.

**Tabel 21: Ansættelsessektor pr. 1. november 2002 for beskæftigede humanistiske bachelorer og kandidater uddannet i perioden 1992 – 2002, procent**

	Offentlig	Privat	i alt	N
Bach.	27%	73%	100%	4.079
Kand	58%	42%	100%	10.855

(Kilde: Danmarks Statistik og Videnskabsministeriet).

---

<sup>2</sup> Kun bachelorer, der ikke efterfølgende er påbegyndt en kandidatuddannelse er medtaget i populationen

---

Det fremgår af tabel 22, at bachelorerne i højere grad end kandidaterne er ansat inden for handel- og transportsektoren (22 procent), og industri- og fremstilling (21 procent). Næsten 60 procent af kandidaterne er ansat inden for enten rådgivning og administration eller undervisning.

**Tabel 22: Ansættelse i branche pr. 1. november 2002 for humanistiske bachelorer og kandidater uddannet i perioden 1. oktober 1992 – 30. september 2002, procent**

	Forsk. og udvkl.	Handel og Transport	Forlystelser, kultur og sport	Off. Adm.	Primær industri og fremstilling	Rådgivning og adm.	Undervi sning	Øvrig off.	I alt	N
Bach.	1%	22%	5%	6%	21%	26%	11%	8%	100%	4.071
Kand.	1%	7%	6%	8%	8%	21%	38%	11%	100%	10.838

Kilde: Danmarks Statistik og Videnskabsministeriet).

Tabel 23 viser, at humanistiske bachelorer generelt har et lavere lønniveau end humanistiske kandidater. Knap tre fjerdedele af bachelorerne har en årsløn under 250.000 kr., mens det samme gælder omkring halvdelen af kandidaterne. Tilsvarende tjener knap 30 procent af de humanistiske kandidater mere end 300.000 kr. om året. Kun 14 procent af bachelorerne tjener mere end 300.000 kr. om året.

**Tabel 23: Lønniveau for humanistiske bachelorer og kandidater uddannet i perioden 1. oktober 1992 – 30. september 2002, procent**

	under 250000 kr	250000- 299999 kr	300000- 349999 kr	350000- 399999 kr	400000- 499999 kr	500000 (+) kr	I alt	N
Bach.	71%	16%	8%	3%	2%	1%	100%	4.452
Kand.	52%	18%	16%	7%	4%	2%	100%	10.855

Kilde: Danmarks Statistik og Videnskabsministeriet. Lønnen er opgjort som bruttoløn uden diverse frynsegoder.

---

>

---

## Fuldførelse

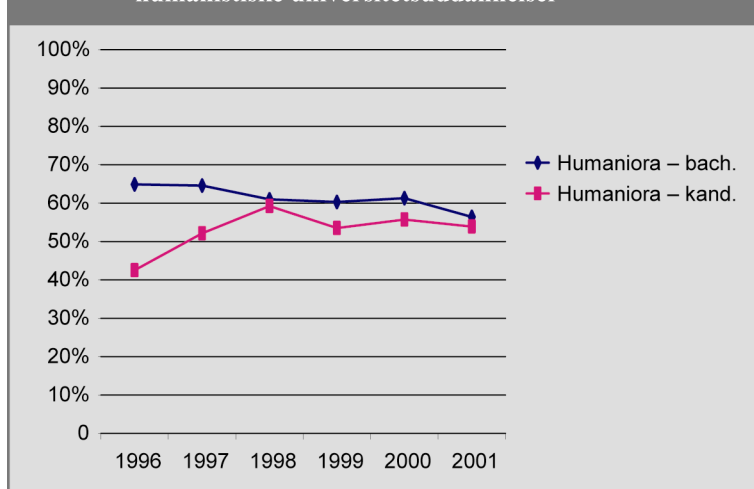
>

Tabel 24 og figur 5 viser udviklingen i andelen af de humanistiske studerende, der fuldfører uddannelsen. Fuldførelsen på bacheloruddannelserne har været faldende fra 1996 til 2001, hvor den generelle fuldførelsesandel er cirka 56 procent. Fuldførelsen på kandidatuddannelserne har været stigende til et niveau på cirka 54 procent i 2001.

**Tabel 24: Fuldførelsesandele for studerende på humanistiske universitetsuddannelser, procent**

	1996	1997	1998	1999	2000	2001
Humaniora – bach.	64,9	64,6	61,0	60,3	61,3	56,4
Humaniora – kand.	42,5	52,1	59,2	53,5	55,7	53,9

**Figur 5: Fuldførelsesprocenter for studerende på humanistiske universitetsuddannelser**



---

>

---

---

>

---





---

## Humanistiske uddannelser i tal

Videnskabsministeriet nedsatte i foråret 2004 en arbejdsgruppe, der fik til opgave at undersøge det samlede danske udbud af humanistiske universitetsuddannelser. Arbejdsgruppens rapport "humanistiske kandidater og arbejdsmarkedet" offentliggøres samtidig med dette materiale.

Videnskabsministeriet har på baggrund af data fra Danmarks Statistik udarbejdet et statistisk materiale, der belyser de humanistiske uddannelser. Statistikken giver et detaljeret billede af uddannelsesområdet omfang og sammenhængen med arbejdsmarkedet og vil derfor være af en større almen interesse for universiteter, studerende, aftagere af humanistiske kandidater, studievejledere på gymnasierne med videre.

