

De samfundsvidenskabelige uddannelser i tal

Forord

Videnskabsministeriet nedsatte i foråret 2004 en arbejdsgruppe, der fik til opgave at undersøge det samlede danske udbud af samfundsvidenskabelige universitetsuddannelser. Arbejdsgruppen skulle på baggrund af en gennemgang af uddannelsesområdet opstille en række anbefalinger for uddannelsernes fremtidige udvikling for så vidt angår uddannelsernes faglige profil og kompetencer, det samlede udbuds karakter, kandidaternes kompetencer og beskæftigelsesmuligheder m.v.

Videnskabsministeriet har på baggrund af data fra Danmarks Statistik udarbejdet et statistisk materiale, der belyser de samfundsvidenskabelige uddannelser. Videnskabsministeriet har udarbejdet et tilsvarende materiale i forbindelse med en sideløbende arbejdsgruppe om de humanistiske universitetsuddannelser.

Statistikkerne giver et detaljeret billede af status på det samfundsvidenskabelige uddannelsesområde og sammenhængen med arbejdsmarkedet, og de vil derfor være af en større almen interesse for universiteter, studerende, aftagere af samfundsvidenskabelige kandidater, studievejledere på gymnasierne m.v.

Videnskabsministeriet har i dette hæfte samlet et udpluk af statistikken. Statistikken tegner et billede af et stort uddannelsesområde, der som udgangspunkt er velfungerende med stigende beskæftigelse, ledighed som i den øvrige arbejdsstyrke og gode lønninger. Statistikken viser samtidig store forskelle mellem faggrupper og institutioner.

Indholdsfortegnelse

1 Uddannelsesområdets omfang	2
2 Branche og lønniveau	7
3 Beskæftigelse og ledighed	10
4 Studerendes erhvervsarbejde	13
5 Bachelor - Kandidat.....	14
6 Frafald og fuldførelse	17
7 Forældrenes uddannelsesbaggrund	19

1 Uddannelsesområdets omfang

Tabel 1 og figur 1 viser, at det årlige antal færdiguddannede kandidater fra samfundsvidenskabelige universitetsuddannelser udgør knap en tredjedel af alle nye kandidater.

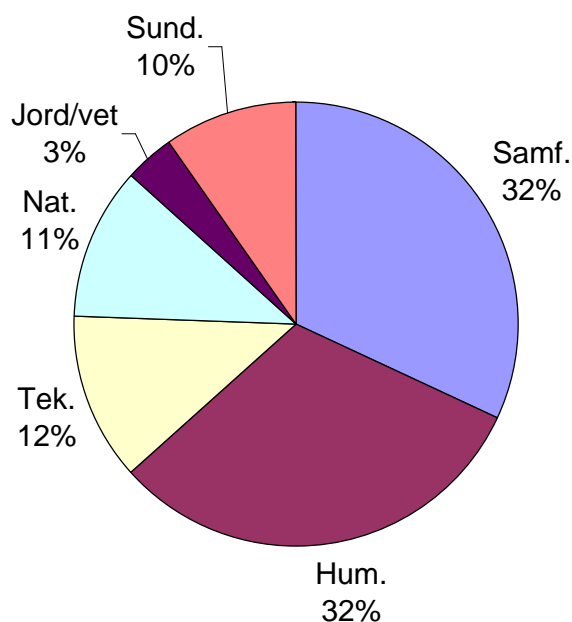
De humanistiske universitetsuddannelser har omtrent samme omfang, mens der årligt uddannes næsten tre gange flere samfundsvidenskabelige kandidater end naturvidenskabelige kandidater. Som det fremgår af tabel 1 og figur 2 har antallet af nyuddannede samfundsvidenskabelige kandidater været stabilt de seneste år.

Tabel 1: Antal fuldførte kandidater 1998-2002 fordelt på fagområder

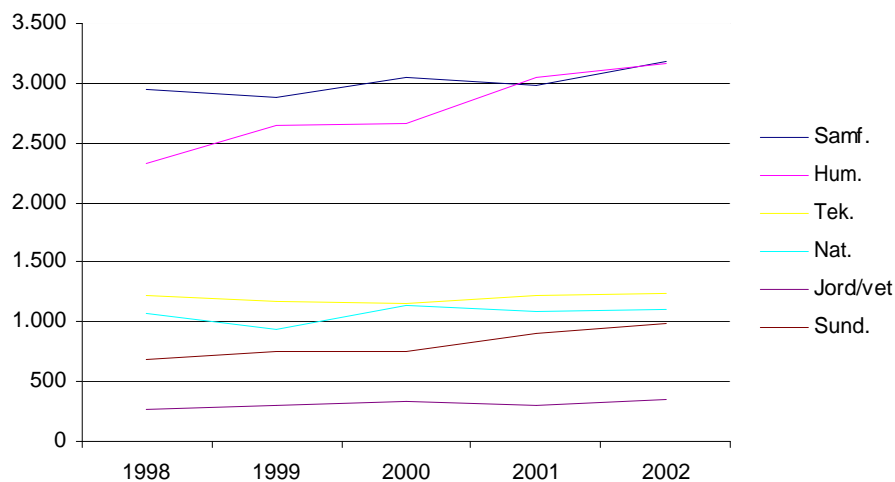
	1998	1999	2000	2001	2002
Samfundsvidenskab	2.946	2.887	3.048	2.986	3.188
Humaniora	2.336	2.639	2.659	3.043	3.159
Teknisk videnskab	1.220	1.173	1.158	1.228	1.237
Naturvidenskab	1.080	940	1.132	1.084	1.107
Jordbrugs- og veterinærvidenskab	269	307	343	298	349
Sundhedsvidenskab	682	750	756	910	982
I alt	8.533	8.696	9.096	9.549	10.022

(Kilde: Danmarks Statistik og Videnskabsministeriet).

Figur 1: Antal fuldførte kandidater 1998-2002, fordelt på fagområde



Figur 2: Antal fuldførte kandidater 1998-2002, fordelt på fagområde



Tabel 2 viser yderligere udviklingen i det årlige antal nye kandidater fra alle fagområder fordelt på universiteter. Københavns og Aarhus Universitet tegner sig hvert år for knap halvdelen af alle de nye kandidater.

Tabel 2: Antal fuldførte kandidater 1998-2002, alle fagområder, fordelt på universiteter

	1998	1999	2000	2001	2002
Københavns Universitet	2.056	2.163	2.284	2.506	2.659
Aarhus Universitet	1.455	1.550	1.647	1.641	1.924
Handelshøjskolen i København	947	815	795	842	923
Aalborg Universitet	852	914	829	853	1.007
Syddansk Universitet	657	571	846	869	906
Roskilde Universitetscenter	395	433	474	570	581
Danmarks Tekniske Universitet	595	570	553	533	493
Handelshøjskolen i Århus	398	460	379	385	394
Den Kgl. Veterinær- og Landbohøjskole	272	308	344	289	344
Danmarks Farmaceutiske Universitet	128	130	145	170	132
Danmarks Pædagogiske Universitet	190	207	128	130	132
IT-Universitetet	0	0	0	25	25
I alt	7.945	8.121	8.424	8.813	9.520

(Kilde: Danmarks Statistik og Videnskabsministeriet). Note: Tallene varierer en smule fra den fagområdeopdelte statistik, idet Kulturministeriets institutioner ikke indgår i denne tabel

Tabel 3 viser samme fordeling for de samfundsvidenskabelige kandidaters vedkommende. Københavns og Handelshøjskolen i København tegner sig hvert år for godt halvdelen af de nye samfundsvidenskabelige kandidater.

Tabel 3: Antal nyuddannede samfundsvidenskabelige kandidater i 2002 fordelt på universiteter.

Universitet	Antal nyuddannede kandidater	Andel af alle nye kandidater
Københavns Universitet	847	32%
Aarhus Universitet	484	25%
Aalborg Universitet	339	34%
Roskilde Universitetscenter	213	37%
Syddansk Universitet	182	37%
Handelshøjskolen i København	802	87%
Handelshøjskolen i Århus	321	81%
I alt	3.188	40%

(Kilde: Danmarks Statistik og Videnskabsministeriet).

Tabel 4 viser den seneste uddannelsesbevilling inden for samfundsvidenskab fordelt på universiteter.

Tabel 4: Uddannelsesbevillinger inden for samfundsvidenskab i 2004 fordelt på universiteter, mio. kr. 2004-priser

Universitet	Uddannelsesbevilling 2004
Københavns Universitet	166,8
Aarhus Universitet	114,0
Syddansk Universitet	56,5
Roskilde Universitetscenter	58,2
Aalborg Universitet	76,8
Handelshøjskolen i København	190,3
Handelshøjskolen i Århus	69,0
I alt	731,5

(Kilde: Videnskabsministeriet).

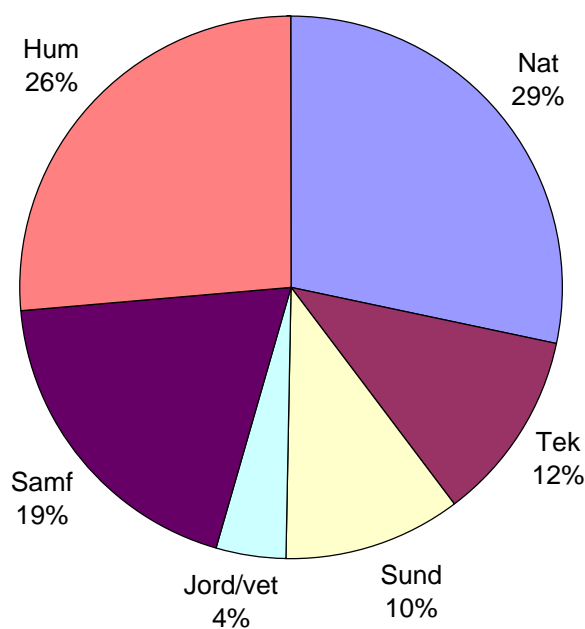
Det fremgår af tabel 5 og figur 3, at de samfundsvidenskabelige forskere – og dermed undervisere på de samfundsvidenskabelige uddannelser – udgør knap en femtedel af alle danske universitetsforskere. Samfundsvidenskaberne tegner sig således for en mindre andel end de naturvidenskabelige forskere, der udgør 28 % af alle forskere, og humaniora, der beskæftiger godt en fjerdedel af de danske universitetsforskere.

Tabel 5: Forskerstaben på de danske universiteter fordelt på fagområde, ultimo 2002:

	Professor	Lektor	Adjunkt	I alt N	I alt %
Naturvidenskab	297	1.080	516	1.893	28%
Teknisk Videnskab	141	441	197	779	12%
Sundhedsvidenskab	133	409	150	692	10%
Jordbrugs-og veterinærvidenskab	58	176	63	297	4%
Samfundsvidenskab	302	749	225	1.276	19%
Humaniora	248	1.269	254	1.771	26%
I alt	1.179	4.124	1.405	6.708	100%

Kilde: Forskningsstatistikken 2002, Dansk Center for Forskningsanalyse

Figur 3: Forskerstaben på de danske universiteter fordelt på fagområde, ultimo 2002, procent



Det fremgår yderligere af tabel 6, at udgifterne til samfundsvidenskabelig forskning – der er grundlaget for forskningsbaseret uddannelse – i 2002 udgjorde en væsentlig større del af de samlede udgifter end tidligere. I 1993 udgjorde samfundsvidenskab således den mindste andel af de samlede udgifter, mens bevillingerne til samfundsvidenskab i 2002 kun blev overgået af naturvidenskab og sundhedsvidenskab.

Tabel 6: Procentmæssig fordeling af de offentlige forskningsudgifter mellem de videnskabelige hovedområder 1993-2002

Hovedområde	1993	1995	1997	1999	2000	2001	2002
Naturvidenskab	26,8%	25,5%	30,8%	29,1%	28,6%	26,8%	26,8%
Teknisk videnskab	15,8%	13,8%	14,1%	12,2%	11,8%	13,0%	12,4%
Sundhedsvidenskab	27,1%	27,3%	22,7%	23,2%	23,0%	22,9%	24,1%
Jordbrugs- & veterinærvidenskab	10,8%	12,2%	10,8%	11,0%	11,3%	12,1%	11,5%
Samfundsvidenskab	8,9%	9,7%	10,2%	11,6%	13,2%	12,6%	13,0%
Humaniora inkl. psyk./pæd.	10,7%	11,5%	11,3%	12,9%	12,1%	12,5%	12,3%
Total	100%	100%	100%	100%	100%	100%	100%

(kilde: Forskningsstatistikken for den offentlige sektor 2002, tabel 40).

Tabel 7 viser fordelingen af forskningsudgifter mellem hovedområderne i Danmark og et udvalg af OECD-lande i 2001. Tabellen er baseret på OECDs opgørelsesmetoder og kan derfor ikke umiddelbart sammenlignes med ovenstående tabeller. Kun i Norge tildeles en større andel af forskningsudgifterne til samfundsvidenskab. I Danmark tegner samfundsvidenskaberne sig som i Finland for 18 % af de samlede udgifter, hvilket er væsentlig mere end i Sverige, Tyskland og særligt USA. Det bør bemærkes at der i de enkelte lande kan være forskel på, hvordan samfundsvidenskab defineres, hvorfor tallene ikke er fuldt ud sammenlignelige.

Tabel 7: Procentvis fordeling af forskningsudgifter på universiteterne efter hovedområde, 2001

	USA	Tyskland	Japan	Danmark	Sverige	Norge	Finland
Naturvidenskab	40%	30%	11%	33%	19%	21%	27%
Teknisk videnskab	15%	20%	25%	14%	26%	12%	20%
Sundhedsvidenskab	31%	25%	26%	12%	30%	30%	24%
Jordbrugs- & veterinærvidenskab	7%	4%	4%	6%	5%	5%	2%
Samfundsvidenskab	6%	9%	-	18%	13%	22%	18%
Humaniora	-	12%	-	17%	6%	11%	8%
Samf. + hum.	-	-	34 %	-	-	-	-
I alt	100%	100%	100%	100%	100%	100%	100%

Tallene for Danmark og Tyskland er baseret på udgifter for år 2000, da der ikke findes en opgørelse over 2001 (kilde: Research and Development Statistics, OECD Database, 2004, tabel 18).

2 Branche og lønniveau

Tabel 8 viser, hvor store andele af de forskellige samfundsvidenskabelige uddannelsers kandidater uddannet fra 1992 til 2002, der i 2002 var beskæftiget i henholdsvis den private og den offentlige sektor.

Jurister og universitetsøkonomer er ligeligt fordelt mellem de to sektorer, mens gruppen af scient.pol.'er, scient.adm.'er og psykologer overvejende er beskæftiget i den offentlige sektor. Cand.merc.'er er overvejende ansat i den private sektor.

Tabel 8. Ansættelsessektor pr. 1. november 2002 for samfundsvidenskabelige kandidater uddannet i perioden 1. oktober 1992 – 30. september 2002, fordelt på uddannelsesretning.

	Off. sektor	Privat sektor	Antal i alt
Jura	49%	51%	4.986
Scient.pol./scient.adm.	72%	28%	3.251
Cand.merc. o.l.	16%	84%	11.412
Psykologi	81%	19%	1.978
Oecon./polit.	49%	51%	3.184
Øvrig samf.	67%	33%	676
I alt	40%	60%	25.487

(Kilde: Danmarks Statistik og Videnskabsministeriet).

Tabel 9 nedenfor viser mere detaljeret, hvilke brancher de samfundsvidenskabelige kandidater er ansat i. Kandidater uddannet i perioden 1992-2002 er primært ansat i den offentlige administration og rådgivningsvirksomhed.

Cand.merc.'er er fortrinsvis ansat inden for rådgivning, industri og fremstilling og handel og transport.

Juristerne er næsten udelukkende ansat i offentlig administration og rådgivningsvirksomhed (bl.a. advokatvirksomhed). Halvdelen af scient.pol.'er og scient.adm.'er er ansat inden for offentlig administration, mens 15% er ansat i rådgivningsvirksomhed, 11% i undervisningsbranchen og omkring 14 % andre steder i den offentlige sektor.

Universitetsøkonomerne er i høj grad ansat i offentlig administration og rådgivning, mens mindre grupper er ansat inden for industri og fremstilling, undervisning, øvrig offentlig sektor og handel og transport.

Tabel 9: Ansættelse i branche pr. 1. november 2002 for samfundsvidenskabelige kandidater uddannet i perioden 1992 – 2002, fordelt på uddannelsesretning, procent

	cand.merc. o.l	jura	pol./adm.	oecon./polit.	øvrige samf	psykologi	I alt
Forskning og udvikling	0,7%	0,4%	2,3%	1,3%	6,1%	0,5%	1,0%
Handel og transport	15,3%	2,4%	2,5%	5,8%	4,3%	0,9%	8,6%
Forlystelser, kultur og sport	1,3%	0,7%	1,4%	1,0%	8,1%	0,5%	1,2%
Off. Adm.	7,8%	43,1%	50,8%	32,8%	24,9%	54,6%	27,4%
Primær industri og fremstilling	15,4%	2,2%	2,9%	8,8%	3,0%	1,0%	9,0%
Rådgivning og adm.	52,8%	42,6%	15,7%	37,2%	15,5%	9,6%	40,1%
Undervisning	4,3%	1,9%	10,9%	7,1%	23,9%	13,4%	6,0%
Øvrig off.	2,4%	6,7%	13,5%	6,1%	14,2%	19,5%	6,7%
I alt	100,0%	100,0%	100,0%	100,0%	100,0%	100,0%	100,0%

(Kilde: Danmarks Statistik og Videnskabsministeriet).

I det følgende præsenteres blandt andet en række data for to grupper af samfundsvidenskabelige kandidater og deres situation i 2002, hvor de seneste data stammer fra.

Den første gruppe blev færdiguddannet mellem 1992 og 1997 og har i 2002 derfor været på arbejdsmarkedet i 5-10 år.

Den anden gruppe blev færdiguddannet mellem 1997 og 2002 og består derfor af kandidater, der i 2002 har været op til 5 år på arbejdsmarkedet. Skillelinien mellem de to grupper er trukket pr. 1. oktober 1997.

Tabel 10 nedenfor er en oversigt over de samfundsvidenskabelige kandidaters årslønninger. Tabellen er delt op i de to grupper af kandidater fra 1992-1997 og kandidater fra 1997-2002. Den ”ældste” gruppe har som ventet de højeste lønninger.

Cand.merc.’er har i den ”ældste” gruppe de højeste lønninger efterfulgt af universitetsøkonomer og jurister. Gruppen af scient.pol.’er og scient.adm.’er har færre kandidater på det højeste lønniveau, men flere end gruppen af psykologi-kandidater og gruppen af kandidater med ”øvrige samfundsvidenskabelige” uddannelser, der generelt har de laveste lønninger. De ”øvrige samfundsvidenskabelige” kandidater består af kandidater fra en række samfundsvidenskabelige kombinationsuddannelser fra Roskilde Universitetscenter og Aalborg Universitet samt antropologiske/etnografiske kandidater.

Tabel 10: Lønniveau pr. 1. november 2002 for to populationer¹ af samfundsvidenskabelige kandidater, fordelt på uddannelsesretning, procent

Kandidater 1992-1997							
	cand.merc. o.l	jura	pol./adm.	oecon./polit.	psykologi	øvrige samf	I alt
under 250000 kr.	11%	12%	14%	10%	28%	35%	13%
250000-299999 kr.	7%	11%	16%	9%	17%	22%	10%
300000-349999 kr.	13%	22%	27%	20%	24%	25%	18%
350000-399999 kr.	16%	18%	16%	18%	18%	11%	17%
400000-499999 kr.	23%	20%	17%	22%	9%	6%	21%
500000 (+) kr.	29%	18%	9%	22%	4%	1%	22%
I alt	100%	100%	100%	100%	100%	100%	100%
Kandidater 1997-2002							
	cand.merc. o.l	jura	pol./adm.	oecon./polit.	psykologi	øvrige samf	I alt
under 250000 kr.	34%	41%	57%	34%	63%	79%	42%
250000-299999 kr.	14%	22%	19%	22%	15%	11%	17%
300000-349999 kr.	16%	19%	13%	17%	11%	7%	16%
350000-399999 kr.	12%	9%	6%	13%	6%	2%	10%
400000-499999 kr.	14%	6%	3%	9%	4%	0%	9%
500000 (+) kr.	10%	2%	2%	4%	1%	0%	5%
I alt	100%	100%	100%	100%	100%	100%	100%

(Kilde: Danmarks Statistik og Videnskabsministeriet). Note: Indtægterne er opgjort som bruttoindkomst uden diverse frynsegoder. Andele på 20 % eller derover er fremhævet.

Som ventet viser tabel 11 nedenfor, at langt den overvejende andel af de samfundsvidenskabelige kandidater er beskæftiget i større virksomheder og institutioner med flere end 100 ansatte. For så vidt angår scient.pol.'er og scient.adm.'er og universitetsøkonomer er omkring otte ud af ti kandidater ansat i større virksomheder og institutioner. Kun handelshøjskole-økonomer og jurister er i højere grad end gennemsnittet ansat i virksomheder med færre end 100 medarbejdere.

Tabel 11: Virksomhedsstørrelse pr. 1. november 2001 for beskæftigede samfundsvidenskabelige kandidater uddannet i perioden 1. oktober 1991 – 30. september 2001, fordelt på uddannelsesretning, procent

	cand.merc. o.l	jura	pol./adm.	oecon./polit.	psykologi	øvrige samf	I alt
0-9 årsværk	10%	9%	9%	7%	10%	17%	9%
10-49 årsværk	14%	15%	8%	8%	10%	10%	12%
50-99 årsværk	9%	9%	5%	5%	6%	8%	8%
100 (+) årsværk	67%	67%	78%	79%	74%	65%	70%
I alt	100%	100%	100%	100%	100%	100%	100%

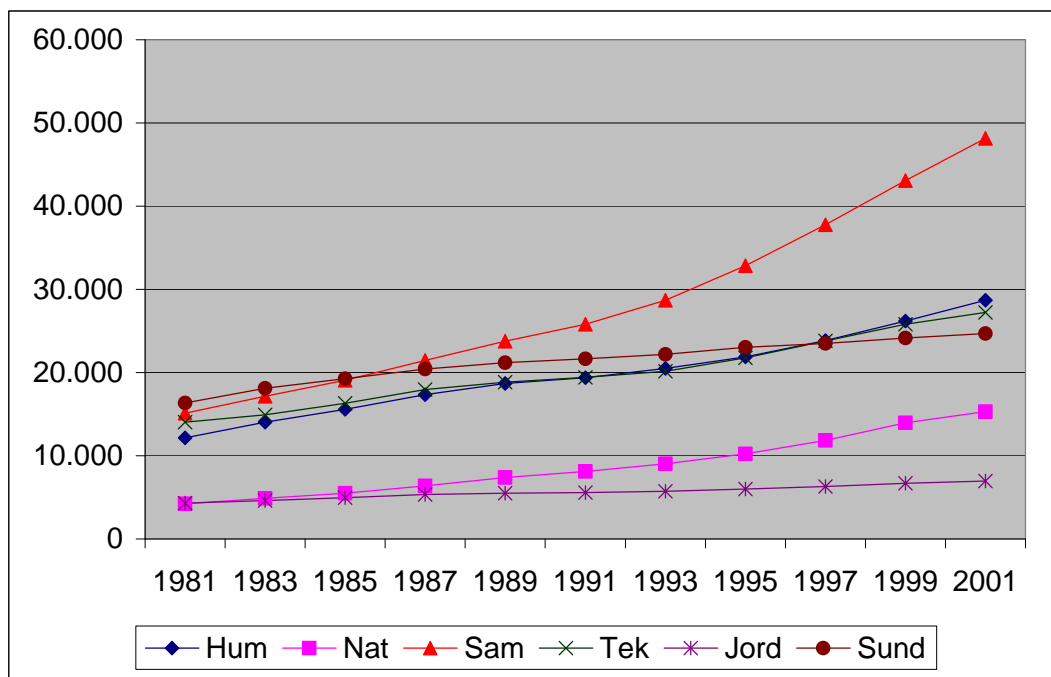
(Kilde: Danmarks Statistik og Videnskabsministeriet).

¹ Population 1992-1997 omfatter samfundsvidenskabelige kandidater uddannet i perioden 1. oktober 1992 – 30. september 1997. Population 1997-2002 omfatter samfundsvidenskabelige kandidater uddannet i perioden 1. oktober 1997 – 30. september 2002. De to delpopulationer udgør samlet de sidste 10 års samfundsvidenskabelige kandidater.

3 Beskæftigelse og ledighed

Det samlede antal beskæftigede universitetsuddannede er steget fra knap 70.000 i 1981 til lidt over 150.000 i 2001 og er altså mere end fordoblet i denne periode. Antallet af beskæftigede universitetsuddannede er steget kraftigt inden for alle hovedområder. Hvis man tager udgangspunkt i den seneste årrække, er antallet af beskæftigede højtuddannede steget med ca. 51 % i perioden 1991-2001.

Figur 4: Udviklingen i beskæftigelsen blandt højtuddannede. Fordelt på hovedområder, 1981-2001



Det samlede antal beskæftigede med en lang videregående uddannelse fordelt på hovedområder i perioden 1981-2001 (kilde: "Akademikere og deres arbejdsmarked", AMS 2003).

Figur 4 illustrerer, at den kraftigste stigning i antallet af beskæftigede højtuddannede findes i gruppen med samfundsvidenskabeligt uddannede. Antallet af beskæftigede i denne gruppe er steget med ca. 87 % i perioden fra 1991 til 2001, hvilket er væsentligt højere end for den samlede AC-gruppe, hvor beskæftigelsen som nævnt er steget med ca. 51 %.

Stigningen i de samfundsvidenskabelige uddannelsers bidrag til beskæftigelsen kan først og fremmest henføres til gruppen af erhvervsøkonomer, hvor beskæftigelsen er steget med næsten 150 % svarende til 10.000 personer.

Tabel 12 præsenterer ledigheden i 2002 for de to grupper af samfundsvidenskabelige kandidater uddannet i henholdsvis 1992-1997 og 1997-2002.

Samfundsvidenskabelige kandidater, der blev færdiguddannet i perioden 1992-1997 havde en lavere ledighedsgrad i 2002, end samfundsvidenskabelige kandidater uddannet i perioden 1997-2002. Den større ledighed for kandidaterne uddannet i 1997-2002 er højst sandsynligt et udtryk for den betydelige dimittendledighed, mens de "ældre" kandidater har konsolideret sig på arbejdsmarkedet.

Tabellen viser også, at jurister, universitetsøkonomer og cand.merc.'er i både gruppen af kandidater fra 1992-1997 og 1997-2002 har en lavere ledighed end fx scient.pol.'er og scient.adm.'er. De "øvrige samfundsvidenskabelige" kandidater tegner sig i 2002 for den højeste ledighed.

Tabel 12. Ledighed pr. 1. november 2002 for to populationer af samfundsvidenskabelige kandidater fordelt på uddannelsesretning, antal og ledighedsprocent.

	1992-1997			1997-2002		
	Antal ledige	Antal beskæftigede	Ledighedsprocent	Antal ledige	Antal beskæftigede	Ledighedsprocent
cand.merc. o.l.	135	5.693	2%	378	6.019	6%
jura	35	2.022	2%	138	2.842	5%
scient.pol/adm.	56	1.208	4%	193	1.964	9%
polit./oecon.	17	1.094	2%	61	1.651	4%
psykologi	17	476	3%	93	1.177	7%
øvrig samf.	18	144	11%	61	260	19%
I alt	278	10.637	3%	924	13.913	6%

(Kilde: Danmarks Statistik og Videnskabsministeriet).

I tabel 13 nedenfor er ledigheden opgjort for de samfundsvidenskabelige kandidater efter det gradsgivende universitet.

Tabellen illustrerer i overensstemmelse med tabel 12, at samfundsvidenskabelige kandidater uddannet i perioden 1992-1997 har væsentlig lavere ledighed i 2002, end kandidaterne uddannet i perioden 1997-2002. Det ses endvidere, at grupperne af kandidater uddannet på de forskellige universiteter har forskellige ledigheds mønstre.

Kandidater uddannet på Roskilde Universitetscenter samt Aalborg Universitet i perioden 1997-2002 har betydelig højere ledighed end kandidater uddannet på handelshøjskolerne og de øvrige universiteter. Det skal dog bemærkes, at der f.eks. ikke uddannes jurister i Roskilde og Aalborg, men hovedsageligt kandidater inden for forvaltning, hvilket har indflydelse på de universitetsopdelte ledighedsprocenter.

Mønsteret er dog mindre tydeligt for kandidaterne uddannet i perioden 1992-1997, hvilket som nævnt ovenfor kan skyldes, at denne gruppe i højere grad har haft mulighed for at konsolidere sig på arbejdsmarkedet.

Tabel 13. Ledighed pr. 1 november 2002 for to populationer af samfundsvidenskabelige kandidater, fordelt på universitet, antal og ledighedsprocent

	1992-1997			1997-2002		
	Ledig	Beskæftiget	Ledigheds %	Ledig	Beskæftiget	Ledigheds %
Københavns Universitet	68	2.754	2%	246	3.855	6%
Aarhus Universitet	35	1.330	3%	147	2.475	6%
Aalborg Universitet	24	846	3%	120	1.111	10%
Syddansk Universitet	24	850	3%	36	748	5%
Roskilde Universitetscenter	22	438	5%	88	793	10%
Handelshøjskolen i København	68	2.834	2%	179	3.312	5%
Handelshøjskolen i Århus	36	1.573	2%	99	1.408	7%
Danmarks Pædagogiske Universitet	1	12	8%	9	211	4%
I alt	278	10.637	3%	924	13.913	6%

(Kilde: Danmarks Statistik og Videnskabsministeriet).

Tabel 14 viser samme tendenser som tabel 12 og 13 blot sammenlignet med arbejdsstyrkens og akademikernes generelle ledighed. Økonomer og jurister har en ledighed omkring eller under den samlede arbejdsstyrkes ledighed. Gruppen af scient.pol.'er og scient.adm.'er har en overledighed på 3 procentpoint, mens særligt gruppen af øvrige samfundsvidenskabelige kandidater har en betydelig overledighed på 13 procentpoint i forhold til hele arbejdsstyrken.

Tabel 14: Ledighed pr. 1. november 2002 for hele arbejdsstyrken i forhold til samfundsvidenskabeligt uddannede kandidater uddannede i perioden 1997-2002, fordelt på fagretning

	Ledigheds %	Forskel i ledighed ift. hele arbejdsstyrken, pct. point
Hele arbejdsstyrken	5,80%	
Akademikerarbejdsstyrken	6,50%	+1%
Cand.merc. o.l, uddannet	6%	0%
Jurister, uddannet	5%	-1%
Pol/adm., uddannet	9%	+3%
Oecon./polit., uddannet	4%	-2%
Psykologer, uddannet	7%	+1%
Øvrig samf., uddannet	19%	+13%
Alle samf. vid, uddannet 1997-2002	6%	0%

(Kilde: Danmarks Statistik og Videnskabsministeriet).

4 Studerendes erhvervsarbejde

Rambøll Management har for Videnskabsministeriet foretaget en undersøgelse af de universitetsstuderendes erhvervsarbejde under uddannelsen og betydningen for efterfølgende beskæftigelse og lønniveau.

Generelt arbejder de danske studerende meget, og på de fleste universitetsstudier arbejder mere end tre fjerdedele af de studerende. De samfundsvidenskabelige studerende er blandt de studerende, der arbejder mest, idet 85 % af alle samfundsvidenskabelige studerende har erhvervsarbejde under uddannelsen. På kandidatoverbygningen ligger stud.merc'er i toppen med en andel med erhvervsarbejde på 88 %.

Erhvervsarbejde har generelt betydning for både frafald, studietid, startløn og ledighed. Der er gennemgående en positiv sammenhæng mellem erhvervsarbejde og lavt frafald, korte studietider, god startløn og høj beskæftigelse. Det gælder dog kun, hvis omfanget af studiearbejde er maksimalt ca. 10 timer om ugen.

Både omfanget og relevansen af studiejob året før personen afslutter sin kandidatgrad har betydning for lønniveauet året efter. Relevant studiearbejde medfører en højere løn i beskæftigelse efter uddannelsen. Tabel 15 viser sammenhængen for de samfundsvidenskabelige kandidater. Kandidater der havde studierelevant erhvervsarbejde under uddannelse har for tre uddannelsesgrupper en positiv betydning for lønniveauet i beskæftigelse, mens der for juristernes vedkommende ikke er forskel på, om deres erhvervsarbejde har været studierelevant.

Sammenhængen er mest tydelig for universitetsøkonomerne, idet kandidater der har haft studierelevant erhvervsarbejde gennemsnitligt tjener ca. 70.000 kr. mere om året end kandidater uden erhvervsarbejde eller med ikke-relevant erhvervsarbejde under studierne.

Tabel 15: Gennemsnitlig årsløn i 2002 for kandidater fra 1998 fordelt efter erhvervsarbejde under uddannelse i 1997

	Studierelevant erhvervsarbejde	Ikke-relevant erhvervsarbejde	Ikke erhvervsarbejde	I alt
Cand.merc. o.l.	429.350 kr.	407.744 kr.	365.289 kr.	407.252 kr.
Jurister	377.100 kr.	378.325 kr.	327.958 kr.	358.996 kr.
Oecon./polit.	409.696 kr.	337.412 kr.	333.743 kr.	371.416 kr.
Andre samf.udd.	293.024 kr.	274.678 kr.	260.826 kr.	277.895 kr.

Kilde: Rambøll Management. Note: I denne tabel indgår scient.pol./scient.adm. og psykologer i gruppen "andre samfundsvidenskabelige uddannelser".

Der er også en klar sammenhæng mellem relevant studiearbejde og beskæftigelsesgrad. Studerende der har haft relevant erhvervsarbejde under uddannelse har en større chance for at finde beskæftigelse som nyuddannet end andre studerende.

Tabel 16 nedenfor viser sammenhængen for de samfundsvidenskabelige kandidater. Cand.merc.'er, cand.oecon.'er og cand.polit.'er har så høj beskæftigelse, at studiearbejde ikke påvirker beskæftigelsesgraden. For juristerne gælder som ovenfor, at der er forskel på jurastuderende, der har haft erhvervsarbejde uanset relevans, og jurastuderende helt uden erhvervsarbejde under studierne. For de andre samfundsvidenskabelige kandidater

har det en betydning for jobchancerne om man har haft relevant erhvervsarbejde under studierne.

Tabel 16: Beskæftigelsesgrad i 2002 for kandidater fra 1998 fordelt efter erhvervsarbejde under uddannelse i 1997

	Studierelevant erhvervsarbejde	Ikke-relevant erhvervsarbejde	Ikke erhvervsarbejde	I alt
Cand.merc. o.l.	1,0	1,0	1,0	1,0
Jurister	1,0	1,0	0,9	1,0
Oecon./polit.	1,0	1,0	1,0	1,0
Andre samf.udd.	1,0	0,9	0,9	1,0

Kilde: Rambøll Management. Note: I denne tabel indgår scient.pol./scient.adm. og psykologer i gruppen ”andre samfundsvidenskabelige uddannelser”.

5 Bachelor - Kandidat

Tabel 17 illustrerer ledigheden for samfundsvidenskabelige bachelorer og kandidater. Det vil sige ledighedsprocenter for kandidater og bachelorer, der har forladt universitetet og befinder sig på arbejdsmarkedet. Den største gruppe er personer med en kandidatuddannelse. Kun bachelorer, der ikke efterfølgende er påbegyndt en kandidatuddannelse er medtaget. I bachelor-gruppen findes en overvægt af personer med en HA-uddannelse.

Tabellen viser, at gruppen af kandidater har en ledighed, der er to procentpoint større end for gruppen af bachelorer.

Tabel 17: Beskæftigede og ledige pr. 1. november 2002 for samfundsvidenskabelige bachelorer og kandidater uddannet i perioden 1992 – 2002, procent

	Bach.	Kand.
Beskæftiget	97%	95%
Ledig	3%	5%
I alt	100%	100%
I alt (N)	8.854	26.419

(Kilde: Danmarks Statistik og Videnskabsministeriet).

Tabel 18 viser endvidere, hvor store andele af bachelorer og kandidater, der er ansat i henholdsvis den private og den offentlige sektor. Bachelorerne er i betydelig højere grad end kandidaterne ansat i den private sektor, idet 85 % af bachelorerne er ansat i den private sektor.

Tabel 18: Ansættelsessektor pr. 1. november 2002 for beskæftigede samfundsvidenskabelige bachelorer og kandidater uddannet i perioden 1992 – 2002, procent

	Bach.	Kand.
Off.	15%	40%
Privat	85%	60%
I alt	100%	100%
I alt (N)	9.531	25.849

(Kilde: Danmarks Statistik og Videnskabsministeriet).

Som det fremgik ovenfor kan dette skyldes, at særligt handelshøjskole-økonomerne er ansat i den private sektor. Tabel 19 viser ganske rigtigt, at personer med den erhvervsøkonomiske bacheloruddannelse HA i langt højere grad end andre bachelorer er ansat i den private sektor. Personerne med en HA-uddannelse dominerer således gruppen af bachelorer på arbejdsmarkedet. Samme mønster gør sig gældende for den erhvervsøkonomiske kandidatuddannelse cand.merc., idet cand.merc.'er i langt højere grad end resten af de samfundsvidenskabelige kandidater er ansat i den private sektor.

Ser man bort fra HA og cand.merc. gælder det dog stadig, at bachelorerne i højere grad end kandidaterne finder privat ansættelse.

Tabel 19: Ansættelsessektor pr. 1. november 2002 for beskæftigede samfundsvidenskabelige bachelorer og kandidater samt HA'er og cand.merc'er uddannet i perioden 1992 – 2002, procent

	Off.	Privat	I alt	N
Bach. (ekskl. HA'er)	43%	57%	100%	1.097
Kand. (ekskl. Cand.merc'er)	60%	40%	100%	14.207
HA	15%	85%	100%	3.317
Cand. merc	17%	83%	100%	11.579

(Kilde: Danmarks Statistik og Videnskabsministeriet).

Mønsteret går igen i tabel 20, der viser at samfundsvidenskabelige kandidater overvejende er ansat inden for offentlig administration og rådgivning, mens bachelorerne i højere grad er ansat inden for rådgivning, handel og transport og industri og fremstilling.

Tabel 20: Ansættelse i branche pr. 1. november 2002 for samfundsvidenskabelige bachelorer og kandidater uddannet i perioden 1992 – 2002, procent

	Bach.	Kand.
Forskning og udvikling	0%	1%
Handel og transport	21%	8%
Forlystelser, kultur og sport	2%	1%
Off. adm.	6%	27%
Primær industri og fremstilling	15%	9%
Rådgivning og adm.	49%	39%
Undervisning	3%	7%
Øvrig off.	3%	7%
I alt	100%	100%
I alt (N)	4.099	25.795

(Kilde: Danmarks Statistik og Videnskabsministeriet).

Tabel 21 viser endvidere som ovenfor, at gruppen af personer med en HA-uddannelse dominerer gruppen af bachelorer. Cand.merc.'er er ligeledes i langt højere grad end andre samfundsvidenskabelige kandidater ansat inden for industrien og handel og transport.

Ser man igen bort fra HA og cand.merc. gælder det ligeledes stadig, at bachelorer i højere grad end kandidater er ansat inden for handel og transport, industri og fremstilling, undervisning og øvrig offentlig sektor.

Tabel 21: Ansættelse i branche pr. 1. november 2002 for samfundsvidenskabelige bachelorer og kandidater samt HA'er og cand.merc'er uddannet i perioden 1992 – 2002, procent

	Kand. (ekskl. Cand.merc'er)	Bach. (ekskl. HA'er)	Cand.merc	HA
Forskning og udvikling	1%	1%	1%	0%
Handel og transport	3%	16%	15%	27%
Kultur og oplevelsesøkonomi	1%	4%	1%	2%
Off. Adm.	43%	17%	8%	6%
Primær industri og fremstilling	4%	7%	15%	15%
Rådgivning og adm.	29%	26%	52%	43%
Undervisning	9%	12%	5%	4%
Øvrig off.	10%	17%	2%	3%
I alt	100%	100%	100%	100%
I alt (N)	15.685	1.458	12.490	3.759

(Kilde: Danmarks Statistik og Videnskabsministeriet).

Tabel 22 nedenfor giver en detaljeret oversigt over lønniveauet for bachelorer og kandidater, idet cand.merc. og HA er opstillet selvstændigt, og alle grupper er fordelt efter alder. Cand.merc.'er er i særklasse den bedst aflønnede gruppe af samfundsvidenskabelige kandidater. Cand.merc.'er har således også væsentlig bedre lønninger end gruppen af personer med den erhvervsøkonomiske bacheloruddannelse HA.

Der er en stor spredning i lønniveau hos gruppen af HA'er. Den yngre del af HA'erne har generelt lavere lønninger end de øvrige samfundsvidenskabelige kandidater, mens de ældre HA'er har et højere lønniveau end de øvrige samfundsvidenskabelige kandidater. Samlet har gruppen af HA'ere derfor en større andel med en indkomst under 250.000 kr. end det er tilfældet for gruppen af øvrige samfundsvidenskabelige kandidater.

Der er imidlertid en tydelig forskel i lønniveau mellem de samfundsvidenskabelige kandidater (excl. cand.merc.) og de samfundsvidenskabelige bachelorer (excl. HA). Kandidaterne har gennemgående en højere årsløn end bachelorerne. Omkring tre fjerdedele af bachelorerne har således en årsløn under 250.000 kr.

Tabel 22: Lønniveau for samfundsvidenskabelige bachelorer og kandidater samt HA'er og cand.merc'er uddannet i perioden 1992 – 2002, fordelt på aldersgrupper, procent

		Under 250000	250000- 299999	300000- 349999	350000- 399999	400000- 499999	500000 (+)
Cand. Merc	-34 år	25%	14%	18%	14%	16%	13%
	35-44 år	10%	8%	13%	15%	24%	30%
	45-54 år	8%	6%	11%	13%	25%	37%
	55-64 år	9%	7%	12%	14%	24%	34%
	I alt	20%	12%	17%	15%	19%	18%
HA'er	-34 år	44%	16%	16%	10%	9%	6%
	35-44 år	33%	15%	17%	12%	12%	9%
	45-54 år	52%	15%	13%	8%	7%	4%
	55-64 år	19%	12%	17%	15%	19%	18%
	I alt	43%	16%	15%	10%	9%	7%
Kand.	-34 år	39%	16%	16%	11%	10%	7%
	35-44 år	26%	14%	18%	14%	15%	12%
	45-54 år	30%	15%	18%	13%	14%	10%
	55-64 år	30%	15%	18%	13%	14%	10%
	I alt	35%	15%	17%	12%	12%	9%
Bach.	-34 år	80%	9%	6%	3%	2%	1%
	35-44 år	58%	14%	12%	7%	6%	4%
	45-54 år	49%	16%	14%	9%	7%	5%
	55-64 år	54%	15%	13%	8%	6%	4%
	I alt	74%	10%	7%	4%	3%	2%

(Kilde: Danmarks Statistik og Videnskabsministeriet). Lønnen er opgjort som bruttoløn uden diverse frysgeoder. Note: andele på 20 % eller derover er fremhævet

6 Frafald og fuldførelse

Som det fremgår af tabel 23 og figur 5, har fuldførelsesprocenten på de samfundsvidenskabelige fag været nogenlunde stabil for bachelorer og stigende for kandidater gennem perioden.

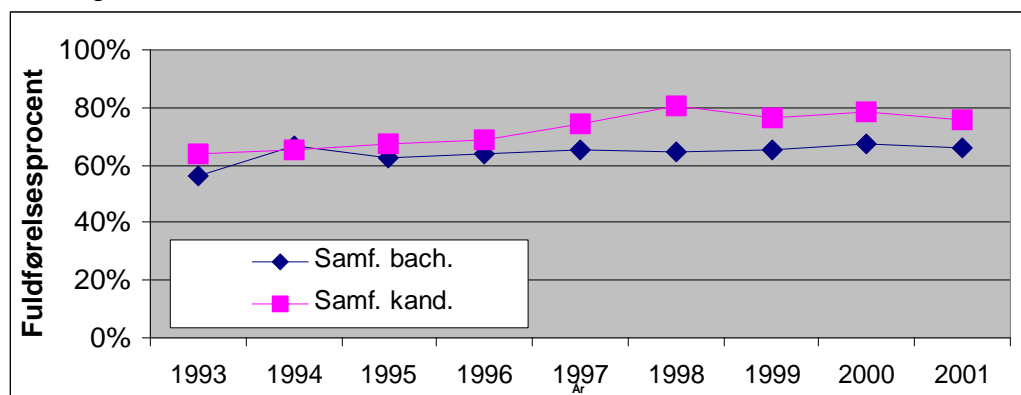
Bachelorerne har haft et stabilt frafald på omkring 65-66 %, og kandidaterne har oplevet en stigning på ca. 10 procentpoint fra omkring 65 % til 76 % - dog var kandidaternes fuldførelse højest i 1998 med en fuldførelsesandel på 81 %.

Tabel 23: Vægtede fuldførelsesprocenterne for de samfundsvidenskabelige uddannelser på bachelor og kandidatniveau, pct.²

	1993	1994	1995	1996	1997	1998	1999	2000	2001
Samf. (bach.)	56	67	63	64	65	64	65	67	66
Samf. (kand.)	64	65	67	69	75	81	77	78	76

² Den anvendte metode er en tværssnitmetode, hvor man for hvert år ganger en meget stor mængde fuldførelsessandsynligheder sammen. Fuldførelsesprocenten beregnes således ved en sammenregning af den senest observerede studieadfærd for forskellige elevårsgange.

Figur 5. Vægtede gennemsnitlige fuldførelsesandele på samfundsvidenskabelige uddannelser (bach. og kand.)



Den store stabilitet skyldes primært, at der er en stor stabilitet på de to handelshøjskoler's uddannelser. Disse uddannelser har mange studerende og dermed stor betydning for det samlede billede. Der er betydelige forskelle inden for de forskellige fag på samfundsvidenskab. Nedenstående tabel 24 viser udvalgte uddannelser på bachelor og kandidatniveau. Heraf fremgår, at der er store forskelle på tværs af uddannelser.

Tabel 24. Fuldførelsesandele for udvalgte samfundsvidenskabelige uddannelser, pct.

	1993	1994	1995	1996	1997	1998	1999	2000	2001
HA (bach.)	59	53	52	54	60	58	60	65	66
Erhvervsøk. (kand.)	72	68	69	61	71	79	71	73	76
Jura (bach.)	-	82	72	76	72	68	69	71	68
Jura (kand.)	-	61	63	88	86	93	94	94	81
Psykologi (bach.)	84	88	85	82	81	82	79	74	63
Psykologi (kand.)	41	65	69	70	72	61	77	76	74
Samf. (bach.)	89	76	69	69	67	67	67	66	65
Samf. (kand.)	47	62	65	74	75	84	76	77	72

Tabel 24 viser, at de jura-studerende har et ganske højt fuldførelsesniveau. De erhvervsøkonomisk uddannede ligger også relativt højt. Scient.pol.'er og scient.adm.'er ("Samf.") har lavere fuldførelsesandele.

7 Forældrenes uddannelsesbaggrund

De samfundsvidenskabelige uddannelser kan grupperes efter forældrenes uddannelsesniveau. Studerende på statskundskab, jura og etnografi/antropologi har typisk forældre med en mellemlang eller lang videregående uddannelse, mens det i mindre grad er tilfældet for blandt andet de erhvervsøkonomiske bacheloruddannelser.

Tabel 25. Oversigt over forældres uddannelsesbaggrund, for de personer, der i 2002 blev optaget på en samfundsvidenskabelig bacheloruddannelse, fordelt på institution, rangordnet efter forældres højeste uddannelsesniveau, pct. og N

Udd	Inst	Begge har en grundskole eller uoplyst	Mindst én har en Ungdoms uddannelse (inkl. EUD), ingen højere	Mindst én har en KVU, ingen højere	Netop én MVU/LVU	Begge MVU/LVU	I alt	N
Statskundsk, bach	Aarhus Uni.	6	28	4	21	40	100	159
Samf., RUC bach bas	RUC	10	21	4	30	36	100	491
Etnografi bach m.fl.	Aarhus Uni.	12	27	3	25	33	100	93
Statskundsk, bach	Københavns Uni.	13	19	4	31	32	100	225
Økonomi, bach	Københavns Uni.	18	26	4	26	25	100	271
Psykologi, bach.	Aarhus Uni.	16	29	6	24	25	100	160
Jura, bach.	Københavns Uni.	18	28	6	26	24	100	669
Etnografi bach m.fl.	Københavns Uni.	14	25	5	32	24	100	104
HA, bach.	Handelshøjsk. Køb.	21	27	5	26	21	100	1454
Psykologi, bach.	Københavns Uni.	25	20	7	27	21	100	191
Jura, bach.	Aarhus Universitet	14	35	7	23	21	100	396
Psykologi, bach.	Aalborg Universitet	20	27	10	24	20	100	92
Økonomi, bach	Aarhus Universitet	16	35	5	23	20	100	215
Økonomi, bach	Aalborg Universitet	11	40	11	20	18	100	45
Samf., bach.bas.	Aalborg Universitet	28	27	2	25	18	100	144
HA, bach.	Handelshøjsk. Århus	20	33	8	23	17	100	645
Økonomi, bach	Syddansk Universitet	9	35	13	26	17	100	23
Statskundsk, bach	Syddansk Universitet	17	30	6	30	17	100	81
HA, bach.	Vestsjællands Handelshøjskolecenter	16	49	4	16	16	100	57
HA, bach.	Syd. Uni., Kolding	22	35	10	21	13	100	72
HA, bach.	Handels- og Ing.Højsk.	26	41	4	19	11	100	108
HA, bach.	Syddansk Universitet	21	37	7	26	9	100	194
HA, bach.	Aalborg Universitet	15	48	8	23	6	100	233
HA, bach.	Handelshøjsk., CVU	20	55	5	15	5	100	20
HA, bach.	Syd. Uni., Sønderborg	61	23	5	7	4	100	107

Kilde: UNI-C's registre i Danmarks Statistik (Integrerede elevregister m.fl.). Særkørsel for VTU. Forældrenes uddannelse er opgjort ved elevens 13. år. Tilgang 2002 omfatter studerende påbegyndt i tværsnitsåret 1/10-2001 til 31/9-2002. Forudgående uddannelse omfatter højest fuldførte uddannelse målt i tilgangsåret