

### Analyse af 1970 ungdomsårgangens uddannelseskariere

For at skabe et overblik over, hvordan den sociale baggrund påvirker uddannelsesvalget er der behov for flere analyser. Dette notat ser på hvordan 1970 ungdomsårgangen har gennemløbet uddannelsessystemet frem mod 1/10 2006, der er de nyeste oplysninger i det anvendte register. Indledende er der behov for en række oplysninger om 1970 ungdomsårgangen, der er på 87.403 personer, jf. tabel 1 nedenfor.

26. november 2008

Idégruppen for social arv

Idégruppens sekretariat

Sagsnr. 08-036048

Dok nr. 755085

Side 1/18

**Tabel 1: Grundlæggende beskrivelse af 1970 ungdomsårgangen.**

Personlige karakteristika			Forældrenes uddannelsesbaggrund		
	Antal	Pct		antal	Pct
<b>Kønsfordeling</b>			<b>Mors højeste uddannelse</b>		
Mand	44.568	51%	Uoplyst/ukendt	18.668	21%
Kvinde	42.835	49%	Grundskole	33.678	39%
I alt	87.403	100%	Erhvervsuddannelse	23.953	27%
			KVU/MVU	10.085	12%
<b>Herkomst</b>			Universitetsuddannelse	1.019	1%
Dansk oprindelse	70.170	80%	I alt	87.403	100%
Efterkommer	325	0%			
Indvandrere	10.960	13%	<b>Fars højeste uddannelse</b>		
Uoplyst	5.948	7%	Uoplyst/ukendt	20.873	24%
I alt	87.403	100%	Grundskole	23.817	27%
			Erhvervsuddannelse	30.028	34%
<b>Oprindelsesland</b>			KVU/MVU	8.926	10%
Danmark, Grønland og Færøerne	70.170	80%	Universitetsuddannelse	3.759	4%
Ikke-vestlige lande	7.501	9%	I alt	87.403	100%
Vestlige lande	3.784	4%			
Uoplyst	5.948	7%	<b>Forældres højeste uddannelse</b>		
I alt	87.403	100%	Uoplyst/ukendt	17.324	20%
			Grundskole	20.004	23%
			Erhvervsuddannelse	32.216	37%
			KVU/MVU	13.835	16%
			Universitetsuddannelse	4.114	5%
			I alt	87.403	100%

Kilde: Universitets- og Bygningsstyrelsens og UNI-C's fælles statistikberedskab hos Danmarks Statistik.

I beskrivelsen af 1970 årgangens sociale baggrund vil fokus være på forældrenes højest fuldførte uddannelse. Opgørelsen er lavet på det tidspunkt, hvor barnet er 13 år. VTU har også oplysninger om forældrenes bruttoindkomst og socioøkonomisk status (socstil). Det relativt store antal med Uoplyst/ukendt forældreuddannelse skyldes primært, at disse oplysninger ikke er tilgængelige for indvandrere, jf. tabel 2 nedenfor.

**Tabel 2: Oplysninger om forældrenes højest fuldførte uddannelses fordelt på etnicitet – 1970 ungdomsårgangen**

Etnicitet		Uoplyst	GS	EUD/ GYM	KVU/ MVU	UNI	I alt
Uoplyst/ukendt	antal	5.933	3	4	6	2	5.948
	pct	100%	0%	0%	0%	0%	100%
Danmark, Grønland, Færøerne	antal	1.345	19.269	31.862	13.673	4.021	70.170
	pct	2%	27%	45%	19%	6%	100%
Ikke vestlige lande	antal	6.494	671	220	74	42	7.501
	pct	87%	9%	3%	1%	1%	100%
Vestlige lande	antal	3462	61	130	82	49	3.784
	pct	91%	2%	3%	2%	1%	100%
I alt	antal	17.234	20.004	32.216	13.835	4.114	87.403
	pct	20%	23%	37%	16%	5%	100%

2/18

Kilde: Universitets- og Bygningsstyrelsens og UNI-C's fælles statistikberedskab hos Danmarks Statistik.

Det fremgår af tabel 2, at forældreuddannelsen er uoplyst for 2 procent af individerne med dansk herkomst, og for omkring 90 procent af indvandrerne. For dette forhold ikke skal forstyrre konklusionerne, gennemføres de efterfølgende analyser alene for den del af ungdomsårgangen, der har dansk herkomst.

I analyserne anvendes det højeste uddannelsesniveau blandt forældrene. Der opereres med 5 niveauer jf. tabel 3 nedenfor.

**Tabel 3: Forældrenes uddannelsesniveau for 1970 ungdomsårgangen.**

Danmarks Statistiks hovedgruppe	Anvendt hovedgruppe	Antal personer	
Uoplyst	Uoplyst	16.414	
	Uoplyst	820	
	<i>Uoplyst i alt</i>	<i>17.234</i>	
Grundskole	GS	20.004	
	Almengymnasial uddannelser	EUD	428
	Erhvervsgymnasial uddannelser	EUD	122
	Erhvervsfaglige praktik-og hovedforløb	EUD	31.666
		<i>EUD i alt</i>	<i>32.216</i>
Korte videregående uddannelser	KVU/MVU	3.026	
	Mellemlange videregående uddannelser	KVU/MVU	10.809
		<i>KVU/MVU i alt</i>	<i>13.835</i>
Bachelor	UNI	85	
	Lange videregående uddannelser	UNI	3.975
	Forskeruddannelser	UNI	54
		<i>UNI i alt</i>	<i>4.114</i>
I alt		87.403	

Kilde: Universitets- og Bygningsstyrelsens og UNI-C's fælles statistikberedskab hos Danmarks Statistik.

### 1970 ungdomsårgangens uddannelseskariere

Det først skridt i forhold til beskrivelsen af 1970 ungdomsårgangens uddannelseskariere er at opgøre, hvilken ungdomsuddannelse årgangen har fået jf. tabel 4 nedenfor.

**Tabel 4: Opnået ungdomsuddannelse fordelt på forældrenes højst fuldførte uddannelse - 1970 ungdomsårgangen.**

		GS	EUD	KVU/MVU	UNI	i alt
Hf	antal	953	2.115	1.319	292	4.679
	pct	20%	45%	28%	6%	100%
Studenterkursus	antal	50	125	104	58	337
	pct	15%	37%	31%	17%	100%
Studentereksamen	antal	1.817	5.867	5.580	2.727	15.991
	pct	11%	37%	35%	17%	100%
Hhx	antal	1.543	3.711	1.382	211	6.847
	pct	23%	54%	20%	3%	100%
1-årig hhx	antal	272	883	610	180	1.945
	pct	14%	45%	31%	9%	100%
Htx	antal	127	302	180	35	644
	pct	20%	47%	28%	5%	100%
Adgangskursus til ingeniør	antal	81	226	181	15	503
	pct	16%	45%	36%	3%	100%
i alt	antal	4.843	13.229	9.356	3.518	30.946
	pct	16%	43%	30%	11%	100%

Side 3/18

Kilde: Universitets- og Bygningsstyrelsens og UNI-C's fælles statistikberedskab hos Danmarks Statistik.

Anm: Alene de 68.825 med dansk herkomst og oplyst forældreuddannelse er medtaget

Det fremgår af tabel 4, at 30.946 personer i 1970 ungdomsårgangen svarende til 45 procent fik en ungdomsuddannelse. Lidt over halvdelen (23%) blev studenter, men der var også en del, der tog en Hhx (10%) og en Hf (7%). Der var ikke så mange, der fik en ungdomsuddannelse via studenterkursus eller adgangskursus til ingeniør.

Det fremgår også af tabel 4, at der er betydelig forskel på forældreuddannelsen hos de fuldførte fra de forskellige ungdomsuddannelser. Der er f.eks. 17 procent af studenterne, der har mindst en forældre med en universitetsuddannelse, mens dette kun gælder for tre procent af Hhx'erne, 5 procent af Htx'erne og 6 procent af HF'erne.

I tabel 5 nedenfor er opsummeret på sandsynligheden for at få en ungdomsuddannelse givet forældrenes højst fuldførte uddannelse.

**Tabel 5: Opnået ungdomsuddannelse fordelt på forældrenes højst fuldførte uddannelse - 1970 ungdomsårgangen.**

		GS	EUD	KVU/MVU	UNI	i alt
Alle med dansk herkomst	antal	19.269	31.862	13.673	4.021	68.825
- heraf med ungdomsuddannelse	antal	4.843	13.229	9.356	3.518	31.437
	pct	25%	42%	68%	87%	45%

Kilde: Universitets- og Bygningsstyrelsens og UNI-C's fælles statistikberedskab hos Danmarks Statistik.

Anm: Alene de 68.825 med dansk herkomst og oplyst forældreuddannelse er medtaget

Tabel 5 viser, at 25 procent af 1970 ungdomsårgangen med grundskoleuddannede forældre fik en ungdomsuddannelse. Blandt den del af 1970 ungdomsårgangen, hvor mindst en af forældrene havde en universitetsuddannelse var andelen, der fik en ungdomsuddannelse 87 procent eller mere end tre gange så høj.

De tilgængelige registre indeholder desværre kun ungdomsuddannelses gennemsnit for den del af ungdomsårgangen, der har taget en studentereksamen eller en Hf. De efterfølgende analyser afgrænses derfor til denne del af 1970 ungdomsårgangen. Konkret er der gennemsnit jf. tabel 6 gennemsnit for 21.138 personer.

**Tabel 6: Opnået gennemsnit fordelt på type af ungdomsuddannelse og forældrenes højest fuldførte uddannelse. - 1970 ungdomsårgangen (13-skalaen)**

	GS		EUD		KVU/MVU		UNI		Hovedtotal		
	antal	pct	Antal	pct	antal	pct	antal	pct	antal	pct	
Stud .ex	[6-7[	221	12%	706	12%	439	8%	112	4%	1.478	9%
	[7-8[	600	33%	1.986	34%	1.538	28%	513	19%	4.637	29%
	[8-9[	664	37%	1.986	34%	2.008	36%	954	35%	5.612	35%
	[9-10[	283	16%	1.027	18%	1.305	23%	868	32%	3.483	22%
	[10->]	43	2%	141	2%	276	5%	277	10%	737	5%
	i alt	1.811	100%	5.846	100%	5.566	100%	2.724	100%	15.947	100%
Hf	[6-7[	201	19%	454	20%	192	13%	30	9%	877	17%
	[7-8[	359	33%	780	34%	424	29%	95	27%	1.658	32%
	[8-9[	325	30%	652	28%	446	31%	107	31%	1.530	29%
	[9-10[	154	14%	357	15%	297	21%	85	25%	893	17%
	[10->]	39	4%	81	3%	84	6%	29	8%	233	4%
	i alt	1.078	100%	2.324	100%	1.443	100%	346	100%	5.191	100%

Kilde: Universitets- og Bygningsstyrelsens og UNI-C's fælles statistikberedskab hos Danmarks Statistik.

Anm: Medtaget er de 21.138 fra 1970 ungdomsårgangen med dansk herkomst, der er taget en studentereksamen eller Hf eksamen, hvor registrene indeholder både karakterer og forældrenes uddannelsesbaggrund.

Det fremgår af tabel 6, at de opnåede gennemsnit er højere for de dele af 1970 ungdomsårgangen, der har de bedst uddannede forældre. Således er der f.eks. 10 procent af studenterne med mindst en universitetsuddannet blandt forældrene, der opnår et gennemsnit på 10 eller mere. For de dele af 1970 ungdomsårgangen, hvor forældrene ikke har uddannelse udover grundskolen, er den tilsvarende andel 2 procent.

I tabel 7 nedenfor ses på status for 1970 ungdomsårgangens uddannelseskariere pr. 1/10 2006, altså 36 år efter at ungdomsårgangen er født. Det fremgår af tabel 7, at den andel, der ender med at få en universitetsuddannelse, er størst hos den del af ungdomsårgangen, hvor forældrenes uddannelse er højest.

Det fremgår f.eks., at 58 procent af den del af 1970 ungdomsårgangen med mindst en universitetsuddannet forældre selv ender med at få en universitetsuddannelse. Blandt den del af ungdomsårgangen, hvor forældrene ikke har uddannelse udover grundskolen, er den tilsvarende andel 23 procent eller under det halve.

Det fremgår også af tabel 7, at når man fastholder forældrenes uddannelsesniveau, så stiger den andel, der får en universitetsuddannelse med gennemsnittet fra ungdomsuddannelsen.

**Tabel 7: Højest fuldførte uddannelse for 1970 ungdomsårgangen pr. 1/10 2006 fordelt på forældrenes højest fuldførte uddannelse.**

			gym	eud	kvu	mvu	bach	kand	phd	i alt
GS	[6-7.5[	Antal	197	209	108	292	24	31	1	862
		Pct	23%	24%	13%	34%	3%	4%	0%	100%
	[7.5-9[	antal	239	199	131	589	101	236	13	1.508
		pct	16%	13%	9%	39%	7%	16%	1%	100%
	[9->]	antal	67	28	23	127	43	208	23	519
		pct	13%	5%	4%	24%	8%	40%	4%	100%
	i alt	antal	503	436	262	1.008	168	475	37	2.889
		pct	17%	15%	9%	35%	6%	16%	1%	100%
EUD	[6-7.5[	antal	519	646	279	743	80	92	1	2.360
		pct	22%	27%	12%	31%	3%	4%	0%	100%
	[7.5-9[	antal	692	563	417	1.427	294	766	45	4.204
		pct	16%	13%	10%	34%	7%	18%	1%	100%
	[9->]	antal	170	88	64	285	124	793	82	1.606
		pct	11%	5%	4%	18%	8%	49%	5%	100%
	i alt	antal	1.381	1.297	760	2.455	498	1.651	128	8.170
		pct	17%	16%	9%	30%	6%	20%	2%	100%
KVU/MVU	[6-7.5[	antal	285	278	177	552	53	106	1	1.452
		pct	20%	19%	12%	38%	4%	7%	0%	100%
	[7.5-9[	antal	500	282	257	1.306	257	941	52	3.595
		pct	14%	8%	7%	36%	7%	26%	1%	100%
	[9->]	antal	189	57	58	303	113	1.100	142	1.962
		pct	10%	3%	3%	15%	6%	56%	7%	100%
	i alt	antal	974	617	492	2.161	423	2.147	195	7.009
		pct	14%	9%	7%	31%	6%	31%	3%	100%
UNI	[6-7.5[	antal	90	65	37	108	15	49		364
		pct	25%	18%	10%	30%	4%	13%	0%	100%
	[7.5-9[	antal	223	77	96	361	86	568	36	1.447
		pct	15%	5%	7%	25%	6%	39%	2%	100%
	[9->]	antal	106	8	20	107	70	806	142	1.259
		pct	8%	1%	2%	8%	6%	64%	11%	100%
	i alt	antal	419	150	153	576	171	1.423	178	3.070
		pct	14%	5%	5%	19%	6%	46%	6%	100%
i alt	[6-7.5[	antal	1.091	1.198	601	1.695	172	278	3	5.038
		pct	22%	24%	12%	34%	3%	6%	0%	100%
	[7.5-9[	antal	1.654	1.121	901	3.683	738	2.511	146	10.754
		pct	15%	10%	8%	34%	7%	23%	1%	100%
	[9->]	antal	532	181	165	822	350	2.907	389	5.346
		pct	10%	3%	3%	15%	7%	54%	7%	100%
	i alt	antal	3.277	2.500	1.667	6.200	1.260	5.696	538	21.138
		pct	16%	12%	8%	29%	6%	27%	3%	100%

5/18

Kilde: Universitets- og Bygningsstyrelsens og UNI-C's fælles statistikberedskab hos Danmarks Statistik.

Anm: Medtaget er de 21.138 fra 1970 ungdomsårgangen med dansk herkomst, der er taget en studentereksamen eller Hf eksamen, hvor registrene indeholder både karakterer og forældrenes uddannelsesbaggrund.

Det fremgår af tabel 8, at der stadig er nogle, der er i gang med at læse, på det tidspunkt, de er 36 år. Ikke unaturligt er der flest, der er i gang med at læse kandidat eller ph.d., men der er også nogle, der er i gang med at læse på de lavere uddannelsesniveauer.

**Tabel 8: Antal personer fra 1970 ungdomsårgangen, der er i gang med at læse en given uddannelse pr. 1/10 2006 fordelt på forældrenes højest fuldførte uddannelse og gennemsnit på ungdomsuddannelse.**

		gym	eud	kvu	mvu	bach	kand	phd	i alt	
GS	[6-7.5[	antal	0	0	3	20	2	7	2	34
		pct	0%	0%	9%	59%	6%	21%	6%	100%
	[7.5-9[	antal	0	0	7	32	17	27	2	85
		pct	0%	0%	8%	38%	20%	32%	2%	100%
	[9->]	antal	0	0	1	12	11	14	2	40
		pct	0%	0%	3%	30%	28%	35%	5%	100%
i alt	antal	0	0	11	64	30	48	6	159	
	pct	0%	0%	7%	40%	19%	30%	4%	100%	
EUD	[6-7.5[	antal	0	0	10	41	13	22	2	88
		pct	0%	0%	11%	47%	15%	25%	2%	100%
	[7.5-9[	antal	0	0	8	59	43	77	7	194
		pct	0%	0%	4%	30%	22%	40%	4%	100%
	[9->]	antal	0	1	2	20	22	65	14	124
		pct	0%	1%	2%	16%	18%	52%	11%	100%
i alt	antal	0	0	20	120	78	164	23	405	
	pct	0%	0%	5%	30%	19%	40%	6%	100%	
KVU/MVU	[6-7.5[	antal	0	0	4	26	12	19	5	66
		pct	0%	0%	6%	39%	18%	29%	8%	100%
	[7.5-9[	antal	0	0	6	55	24	69	10	164
		pct	0%	0%	4%	34%	15%	42%	6%	100%
	[9->]	antal	0	0	3	13	24	52	29	121
		pct	0%	0%	2%	11%	20%	43%	24%	100%
i alt	antal	0	0	13	94	60	140	44	351	
	pct	0%	0%	4%	27%	17%	40%	13%	100%	
UNI	[6-7.5[	antal	0	0	0	8	7	11	0	26
		pct	0%	0%	0%	31%	27%	42%	0%	100%
	[7.5-9[	antal	0	0	2	16	11	42	9	80
		pct	0%	0%	3%	20%	14%	53%	11%	100%
	[9->]	antal	0	0	0	6	16	33	28	83
		pct	0%	0%	0%	7%	19%	40%	34%	100%
i alt	antal	0	0	2	30	34	86	37	189	
	pct	0%	0%	1%	16%	18%	46%	20%	100%	
i alt	[6-7.5[	antal	0	0	17	95	34	59	9	214
		pct	0%	0%	8%	44%	16%	28%	4%	100%
	[7.5-9[	antal	0	0	23	162	95	215	28	523
		pct	0%	0%	4%	31%	18%	41%	5%	100%
	[9->]	antal	0	1	6	51	73	164	73	368
		pct	0%	0%	2%	14%	20%	45%	20%	100%
i alt	antal	0	0	46	308	202	438	110	1.104	
	pct	0%	0%	4%	28%	18%	40%	10%	100%	

6/18

Kilde: Universitets- og Bygningsstyrelsens og UNI-C's fælles statistikberedskab hos Danmarks Statistik.  
Anm: Medtaget er de 21.138 fra 1970 ungdomsårgangen med dansk herkomst, der er taget en studentereksamen eller Hf eksamen, hvor registrene indeholder både karakterer og forældrenes uddannelsesbaggrund.

Det er også interessant at foretage en nærmere analyse af den uddannelseskariere, de enkelte har gennemført. Til det brug er udarbejdet en række tabeller, der viser hvilke dele af uddannelsessystemer de forskellige personer i 1970 ungdomsårgangen har været i berøring med.

I tabel 10 til 15 er ungdomsårgangen opdelt efter den højst fuldførte uddannelse pr. 1/10 2006, og det fremgår, hvilken anden uddannelsesaktivitet de pågældende er i gang med, eller har været i gang med.

For at vise hvad der kan læse ud af disse tabeller fokuseres nedenfor på den særligt interessante gruppe der består af personer med forældre uden uddannelse udover grundskolen og gode gymnasiale gennemsnit (>9).

Af de 519 personer har de 251 pr. 1/10 2006 fuldført en universitetsuddannelse (bachelor eller kandidat) (jf tabel 8). Knap halvdelen har altså en bachelor eller kandidatuddannelse som højst fuldført uddannelse (48 procent). Hertil kommer 23 svarende til 4 procent, der 1/10 2006 har fuldført en ph.d (jf tabel 8).

Side 7/18

Udover ovenstående er det interessant, hvor mange af de resterende i denne gruppe der har været i kontakt med universiteterne, det fremgår af tabel 10-13.

- Af de 67, der 1/10 2006 har en gymnasial uddannelse som højst fuldførte uddannelse, er de 52 i gang med eller har været i gang med en universitetsuddannelse. (tabel 10)
- Af de 28, der 1/10 2006 har en erhvervsuddannelse som højst fuldførte uddannelse, er de 10 i gang med eller har været i gang med en universitetsuddannelse. (tabel 11)
- Af de 23, der 1/10 2006 har en kort videregående uddannelse som højst fuldførte uddannelse, er de 5 i gang med eller har været i gang med en universitetsuddannelse. (tabel 12)
- Af de 127, der 1/10 2006 har en mellemlang videregående uddannelse som højst fuldførte uddannelse, er de 22 i gang med eller har været i gang med en universitetsuddannelse. (tabel 13)

Ud af de 519 med et godt gennemsnit (>9) og forældre uden uddannelse udover grundskolen, har de 52 procent altså fuldført enten en bachelor, kandidat eller ph.d.-uddannelse, og af de resterende 48 procent har 89 svarende til 17 procent været i kontakt med universitetsuddannelserne. Altså har 69 procent af denne gruppe været i kontakt med universiteterne.

I tabel 9 nedenfor gennemføres ovenstående analyse for alle de relevante grupper. Princippet er at kortlægge hvordan andelen, der har fuldført en universitetsuddannelse, og andelen der ikke har fuldført en universitetsuddannelse, men trods alt har været optaget på en universitetsuddannelse afhænger af forældrenes uddannelsesbaggrund og gennemsnittet på ungdomsuddannelsen jf. tabel 9 nedenfor.

**Tabel 9: Andel med en universitetsuddannelse (bachelor, kandidat eller ph.d.) og andel der er under uddannelse på universitetet, eller har været det opdelt på ungdomsuddannelsesgennemsnit og forældrenes højest fuldførte uddannelse. - 1970 ungdomsårgangen**

		[6-7.5[		[7.5-9[		[9->]		I alt	
		N	Pct	N	Pct	N	Pct	N	Pct
GS	Fuldført på universitetet	56	6%	350	23%	274	53%	680	24%
	I berøring med universitet	61	7%	193	13%	89	17%	343	12%
	Universitet i alt	117	14%	543	36%	363	70%	1.023	35%
	I alt	862		1.508		519		2.889	
EUD	Fuldført på universitetet	173	7%	1.105	26%	999	62%	2.277	28%
	I berøring med universitet	219	9%	649	15%	273	17%	1.141	14%
	Universitet i alt	392	17%	1.754	42%	1.272	79%	3.418	42%
	I alt	2.360		4.204		1.606		8.170	
KVU/MVU	Fuldført på universitetet	160	11%	1.250	35%	1.355	69%	2.765	39%
	I berøring med universitet	174	12%	615	17%	317	16%	1.106	16%
	Universitet i alt	334	23%	1.865	52%	1.672	85%	3.871	55%
	I alt	1.452		3.595		1.962		7.009	
UNI	Fuldført på universitetet	64	18%	690	48%	1.018	81%	1.772	58%
	I berøring med universitet	72	20%	302	21%	168	13%	542	18%
	Universitet i alt	136	37%	992	69%	1.186	94%	2.314	75%
	I alt	364		1.447		1.259		3.070	
Hovedtotal	Fuldført på universitetet	453	9%	3.395	32%	3.646	68%	7.494	35%
	I berøring med universitet	526	10%	1.759	16%	847	16%	3.132	15%
	Universitet i alt	979	19%	5.154	48%	4.493	84%	10.626	50%
	I alt	5.038		10.754		5.346		21.138	

Kilde: Universitets- og Bygningsstyrelsens og UNI-C's fælles statistikberedskab hos Danmarks Statistik.

Anm: Medtaget er de 21.138 fra 1970 ungdomsårgangen med dansk herkomst, der er taget en studentereksamen eller Hf eksamen, hvor registrene indeholder både karakterer og forældrenes uddannelsesbaggrund.

Det fremgår af tabel 9, at både andelen der fuldfører på universitet og andelen, der kommer i berøring med universitetet, men ikke har fuldført pr. 1/10 2006, er større, når forældrenes uddannelsesniveau stiger. Undtaget er dog andelen, der er i berøring med universitetssystemet, men ikke har fuldført blandt den del af ungdomsårgangen, der har et meget højt gennemsnit (>9). Årsagen er givet, at andelen der fuldfører en universitetsuddannelse i disse grupper er så høj, at der simpelthen ikke er plads til, at andelen der alene er i kontakt med universiteterne også kan stige. Det er jo f.eks. sådan, at 94 procent af dem, der har mindst en universitetsuddannet forældre og et højt gennemsnit (>9), har været i kontakt med universiteterne.

Tabellen viser det interessante, at når bare gennemsnittet er højt nok, kommer rigtig mange i kontakt med universiteterne. Således har 70 procent af de, der har et højt gennemsnit (>9) og forældre, der ikke er uddannet udover grundskolen været i kontakt med universiteterne, og 53 procent har fuldført. Dette resultat ligger faktisk på niveau med de tilsvarende børn af universitetsuddannende med et lidt dårligere gennemsnit (7,5-9).

Det fremgår af tabel 9, at flere kommer i kontakt med universiteterne, når gennemsnittet stiger. Ser man på de studenter og HF'ere, der har de laveste gennem-



snit (6-7,5) så er der kun 14 procent af denne gruppe, der kommer i kontakt med universiteterne, hvis forældrene ikke har uddannelse udover grundskolen. Andelen er 37 procent, hvis mindst en af forældrene har en universitetsuddannelse.

Tabel 10 indeholder de 3.277 personer fra 1970 ungdomsårgangen, der pr. 1/10 2006 havde en gymnasial uddannelse som højest fuldførte uddannelse, havde dansk herkomst, og hvorom der findes registeroplysninger om forældrenes højest fuldførte uddannelse og personernes karaktergennemsnit ved ungdomsuddannelsen (enten studenter eller HF'ere).

Af tabellen fremgår, hvad disse personers uddannelseskariere har været udover den gymnasiale uddannelse, der er fuldført. Således fremgår det f.eks., at der var 197 personer, der 1/10 2006 havde en gymnasial uddannelse (student eller Hf) som højest fuldførte uddannelse med et gennemsnit i intervallet 6 til 7,5. Det fremgår af tabellen i hvilket omfang disse 197 personer har været i gang med, eller er i gang med anden uddannelse. Af de 197 har f.eks. 18% eller 36 personer været i gang med, eller er i gang med en mellemlang videregående uddannelse (professionsbacheloruddannelse).

Side 9/18

I tabel 10 til 15 er der en klar effekt af stigende gymnasialt gennemsnit. Det er f.eks. sådan for alle niveauer for forældres uddannelse i tabel 10, at andelen der har været i gang med, eller er i gang med en universitetsuddannelse er højere når gennemsnittet er højere.

Det fremgår også af tabel 10, at hvis en person har et højt gennemsnit (mere end 9) og ikke har fuldført uddannelse udover gymnasialt niveau, er der meget stor sandsynlighed for, at vedkommende har været i gang med en universitetsuddannelse uanset, hvordan forældrene er uddannet. Således har ligger andelen på hhv. 78 procent, 76 procent, 91 procent og 89 procent alt efter om forældrene ikke har uddannelse udover grundskolen, har en erhvervsuddannelse, har en kvu/mvu eller har en universitetsuddannelse.

Det fremgår af tabel 11 til 13, at den del af ungdomsårgangen, der 1/10 2006 har en erhvervsuddannelse en kort videregående uddannelse eller en mellemlang videregående uddannelse som højest fuldførte uddannelse, i mere begrænset omfang end i tabel 10 har været i berøring med universiteterne.

Således har ligger andelen af de med et højt gennemsnit (>9), der er i gang med eller har været i gang med en universitetsuddannelse typisk på 30-40 procent alt efter om forældrenes uddannelsesniveau.

**Tabel 10: Uddannelsesaktivitet (i gang med eller afbrudt) på højere niveau for de i 1970 ungdomsårgangen, der endte med en gymnasial uddannelse som højest fuldførte uddannelse - fordelt på forældrenes højest fuldførte uddannelse og gennemsnit fra ungdomsuddannelsen.**

			gym	eud	Kvu	mvu	bach	kand	phd
GS	[6-7.5[	antal	197	26	16	36	17	5	
		pct		13%	8%	18%	9%	3%	0%
	[7.5-9[	antal	239	27	18	45	36	31	
		pct		11%	8%	19%	15%	13%	0%
	[9->]	antal	67	10	6	15	22	30	
		pct		15%	9%	22%	33%	45%	0%
i alt	antal	503	63	40	96	75	66		
	pct		13%	8%	19%	15%	13%	0%	
EUD	[6-7.5[	antal	519	68	48	88	53	23	
		pct		13%	9%	17%	10%	4%	0%
	[7.5-9[	antal	692	61	57	123	152	107	
		pct		9%	8%	18%	22%	15%	0%
	[9->]	antal	170	7	8	27	53	76	
		pct		4%	5%	16%	31%	45%	0%
i alt	antal	1.381	136	113	238	258	206		
	pct		10%	8%	17%	19%	15%	0%	
KVU/MVU	[6-7.5[	antal	285	33	31	58	51	27	
		pct		12%	11%	20%	18%	9%	0%
	[7.5-9[	antal	500	36	50	99	108	118	
		pct		7%	10%	20%	22%	24%	0%
	[9->]	antal	189	9	9	22	69	102	1
		pct		5%	5%	12%	37%	54%	1%
i alt	antal	974	78	90	179	228	247	1	
	pct		8%	9%	18%	23%	25%	0%	
UNI	[6-7.5[	antal	90	5	6	10	23	11	
		pct		6%	7%	11%	26%	12%	0%
	[7.5-9[	antal	223	14	15	28	56	90	1
		pct		6%	7%	13%	25%	40%	0%
	[9->]	antal	106	5	2	9	33	61	
		pct		5%	2%	8%	31%	58%	0%
i alt	antal	419	24	23	47	112	162	1	
	pct		6%	5%	11%	27%	39%	0%	
i alt	[6-7.5[	antal	1.091	132	101	192	144	66	0
		pct		12%	9%	18%	13%	6%	0%
	[7.5-9[	antal	1.654	138	140	295	352	346	1
		pct		8%	8%	18%	21%	21%	0%
	[9->]	antal	532	31	25	73	177	269	1
		pct		6%	5%	14%	33%	51%	0%
i alt	antal	3.277	301	266	560	673	681	2	
	pct		9%	8%	17%	21%	21%	0%	

Side 10/18

Kilde: Universitets- og Bygningsstyrelsens og UNI-C's fælles statistikberedskab hos Danmarks Statistik.  
Anm: Medtaget er de 21.138 fra 1970 ungdomsårgangen med dansk herkomst, der er taget en studentereksamen eller Hf eksamen, hvor registrene indeholder både karakterer og forældrenes uddannelsesbaggrund.

**Tabel 11: Uddannelsesaktivitet (i gang med eller afbrudt) på højere niveau for de i 1970 ungdomsårgangen, der endte med en erhvervsuddannelse som højest fuldførte uddannelse - fordelt på forældrenes højest fuldførte uddannelse og gennemsnit fra ungdomsuddannelsen.**

			eud	kvu	Mvu	bach	kand	phd
GS	[6-7.5[	antal	209	15	21	5	2	0
		pct		7%	10%	2%	1%	0%
	[7.5-9[	antal	199	19	23	18	8	0
		pct		10%	12%	9%	4%	0%
	[9->]	antal	28	2	5	6	4	0
		pct		7%	18%	21%	14%	0%
	i alt	antal	436	36	49	30	14	0
		pct		8%	11%	7%	3%	0%
EUD	[6-7.5[	antal	646	34	81	31	13	0
		pct		5%	13%	5%	2%	0%
	[7.5-9[	antal	563	26	64	48	28	0
		pct		5%	11%	9%	5%	0%
	[9->]	antal	88	5	12	18	15	0
		pct		6%	14%	20%	17%	0%
	i alt	antal	1.297	65	157	97	56	0
		pct		5%	12%	7%	4%	0%
KVU/MVU	[6-7.5[	antal	278	22	36	15	3	0
		pct		8%	13%	5%	1%	0%
	[7.5-9[	antal	282	22	41	32	19	0
		pct		8%	15%	11%	7%	0%
	[9->]	antal	57	0	10	12	11	0
		pct		0%	18%	21%	19%	0%
	i alt	antal	617	44	87	59	33	0
		pct		7%	14%	10%	5%	0%
UNI	[6-7.5[	antal	65	8	11	9	6	0
		pct		12%	17%	14%	9%	0%
	[7.5-9[	antal	77	10	18	11	11	0
		pct		13%	23%	14%	14%	0%
	[9->]	antal	8	0	1	2	1	0
		pct		0%	13%	25%	13%	0%
	i alt	antal	150	18	30	22	18	0
		pct		12%	20%	15%	12%	0%
i alt	[6-7.5[	antal	1.198	79	149	60	24	0
		pct		7%	12%	5%	2%	0%
	[7.5-9[	antal	1.121	77	146	109	66	0
		pct		7%	13%	10%	6%	0%
	[9->]	antal	181	7	28	38	31	0
		pct		4%	15%	21%	17%	0%
	i alt	antal	2.500	163	323	208	121	0
		pct		7%	13%	8%	5%	0%

Kilde: Universitets- og Bygningsstyrelsens og UNI-C's fælles statistikberedskab hos Danmarks Statistik.  
Anm: Medtaget er de 21.138 fra 1970 ungdomsårgangen med dansk herkomst, der er taget en studentereksamen eller Hf eksamen, hvor registrene indeholder både karakterer og forældrenes uddannelsesbaggrund.

**Tabel 12: Uddannelsesaktivitet (i gang med eller afbrudt) på højere niveau for de i 1970 ungdomsårgangen, der endte med en kort videregående uddannelse som højest fuldførte uddannelse - fordelt på forældrenes højest fuldførte uddannelse og gennemsnit fra ungdomsuddannelsen.**

			kvu	mvu	Bach	kand	phd
GS	[6-7.5[	antal	108	13	9	11	0
		pct		12%	8%	10%	0%
	[7.5-9[	antal	131	15	11	11	0
		pct		11%	8%	8%	0%
	[9->]	antal	23	4	2	3	0
		pct		17%	9%	13%	0%
	i alt	antal	262	32	22	18	0
		pct		12%	8%	7%	0%
EUD	[6-7.5[	antal	279	34	22	11	0
		pct		12%	8%	4%	0%
	[7.5-9[	antal	417	43	53	42	0
		pct		10%	13%	10%	0%
	[9->]	antal	64	7	7	13	0
		pct		11%	11%	20%	0%
	i alt	antal	760	84	82	66	0
		pct		11%	11%	9%	0%
KVU/MVU	[6-7.5[	antal	177	28	12	6	0
		pct		16%	7%	3%	0%
	[7.5-9[	antal	257	28	47	18	0
		pct		11%	18%	7%	0%
	[9->]	antal	58	9	10	16	0
		pct		16%	17%	28%	0%
	i alt	antal	492	65	69	40	0
		pct		13%	14%	8%	0%
UNI	[6-7.5[	antal	37	7	7	1	0
		pct		19%	19%	3%	0%
	[7.5-9[	antal	96	8	14	10	0
		pct		8%	15%	10%	0%
	[9->]	antal	20	0	8	8	0
		pct		0	0,4	0,4	0
	i alt	antal	153	15	29	19	0
		pct		10%	19%	12%	0%
i alt	[6-7.5[	antal	601	82	50	29	0
		pct		14%	8%	5%	0%
	[7.5-9[	antal	901	94	125	81	0
		pct		10%	14%	9%	0%
	[9->]	antal	165	20	27	40	0
		pct		12%	16%	24%	0%
	i alt	antal	1.667	196	202	143	0
		pct		12%	12%	9%	0%

Side 12/18

Kilde: Universitets- og Bygningsstyrelsens og UNI-C's fælles statistikberedskab hos Danmarks Statistik.  
Anm: Medtaget er de 21.138 fra 1970 ungdomsårgangen med dansk herkomst, der er taget en studentereksamen eller Hf eksamen, hvor registrene indeholder både karakterer og forældrenes uddannelsesbaggrund.

**Tabel 13: Uddannelsesaktivitet (i gang med eller afbrudt) på højere niveau for de i 1970 ungdomsårgangen, der endte med en mellemlang videregående uddannelse som højest fuldførte uddannelse - fordelt på forældrenes højest fuldførte uddannelse og gennemsnit fra ungdomsuddannelsen.**

			mvu	bach	Kand	phd
GS	[6-7.5[	antal	292	13	5	0
		pct		4%	2%	0%
	[7.5-9[	antal	589	36	42	0
		pct		6%	7%	0%
	[9->]	antal	127	7	15	0
		pct		6%	12%	0%
i alt	antal	1.008	56	62	0	
	pct		6%	6%	0%	
EUD	[6-7.5[	antal	743	41	25	0
		pct		6%	3%	0%
	[7.5-9[	antal	1.427	94	125	0
		pct		7%	9%	0%
	[9->]	antal	285	39	52	0
		pct		14%	18%	0%
i alt	antal	2.455	174	202	0	
	pct		7%	8%	0%	
KVU/MVU	[6-7.5[	antal	552	36	24	0
		pct		7%	4%	0%
	[7.5-9[	antal	1.306	108	165	0
		pct		8%	13%	0%
	[9->]	antal	303	28	69	0
		pct		9%	23%	0%
i alt	antal	2.161	172	258	0	
	pct		8%	12%	0%	
UNI	[6-7.5[	antal	108	6	9	0
		pct		6%	8%	0%
	[7.5-9[	antal	361	39	71	0
		pct		11%	20%	0%
	[9->]	antal	107	11	44	0
		pct		10%	41%	0%
i alt	antal	576	56	124	0	
	pct		10%	22%	0%	
i alt	[6-7.5[	antal	1.695	96	63	0
		pct		6%	4%	0%
	[7.5-9[	antal	3.683	277	403	0
		pct		8%	11%	0%
	[9->]	antal	822	85	180	0
		pct		10%	22%	0%
i alt	antal	6.200	458	646	0	
	pct		7%	10%	0%	

Side 13/18

Kilde: Universitets- og Bygningsstyrelsens og UNI-C's fælles statistikberedskab hos Danmarks Statistik.  
Anm: Medtaget er de 21.138 fra 1970 ungdomsårgangen med dansk herkomst, der er taget en studentereksamen eller Hf eksamen, hvor registrene indeholder både karakterer og forældrenes uddannelsesbaggrund.

**Tabel 14: Uddannelsesaktivitet (i gang med eller afbrudt) på højere niveau for de i 1970 ungdomsårgangen, der endte med en bacheloruddannelse som højest fuldførte uddannelse - fordelt på forældrenes højest fuldførte uddannelse og gennemsnit fra ungdomsuddannelsen.**

			bach	kand	Phd
GS	[6-7.5[	antal	24	13	0
		pct		54%	0%
	[7.5-9[	antal	101	40	0
		pct		40%	0%
	[9->]	antal	43	30	0
		pct		70%	0%
	i alt	antal	168	83	0
		pct		49%	0%
EUD	[6-7.5[	antal	80	28	0
		pct		35%	0%
	[7.5-9[	antal	294	136	0
		pct		46%	0%
	[9->]	antal	124	79	0
		pct		64%	0%
	i alt	antal	498	243	0
		pct		49%	0%
KVU/MVU	[6-7.5[	antal	53	27	0
		pct		51%	0%
	[7.5-9[	antal	257	142	0
		pct		55%	0%
	[9->]	antal	113	78	2
		pct		69%	2%
	i alt	antal	423	247	0
		pct		58%	0%
UNI	[6-7.5[	antal	15	7	0
		pct		47%	0%
	[7.5-9[	antal	86	57	0
		pct		66%	0%
	[9->]	antal	70	55	1
		pct		79%	1%
	i alt	antal	171	119	0
		pct		70%	0%
i alt	[6-7.5[	antal	172	75	0
		pct		44%	0%
	[7.5-9[	antal	738	375	0
		pct		51%	0%
	[9->]	antal	350	242	3
		pct		69%	1%
	i alt	antal	1.260	692	0
		pct		55%	0%

Side 14/18

Kilde: Universitets- og Bygningsstyrelsens og UNI-C's fælles statistikberedskab hos Danmarks Statistik.  
Anm: Medtaget er de 21.138 fra 1970 ungdomsårgangen med dansk herkomst, der er taget en studentereksamen eller Hf eksamen, hvor registrene indeholder både karakterer og forældrenes uddannelsesbaggrund.

**Tabel 15: Uddannelsesaktivitet (i gang med eller afbrudt) på højere niveau for de i 1970 ungdomsårgangen, der endte med en kandidatuddannelse som højest fuldførte uddannelse - fordelt på forældrenes højest fuldførte uddannelse og gennemsnit fra ungdomsuddannelsen.**

			kand	phd
GS	[6-7.5[	antal	31	2
		pct		6%
	[7.5-9[	antal	236	6
		pct		3%
	[9->]	antal	208	5
		pct		2%
i alt	antal	475	13	
	pct		3%	
EUD	[6-7.5[	antal	92	2
		pct		2%
	[7.5-9[	antal	766	15
		pct		2%
	[9->]	antal	793	20
		pct		3%
i alt	antal	1.651	37	
	pct		2%	
KVU/MVU	[6-7.5[	antal	106	5
		pct		5%
	[7.5-9[	antal	941	16
		pct		2%
	[9->]	antal	1.100	42
		pct		4%
i alt	antal	2.147	63	
	pct		3%	
UNI	[6-7.5[	antal	49	0
		pct		0%
	[7.5-9[	antal	568	14
		pct		2%
	[9->]	antal	806	47
		pct		6%
i alt	antal	1.423	61	
	pct		4%	
i alt	[6-7.5[	antal	278	9
		pct		3%
	[7.5-9[	antal	2.511	51
		pct		2%
	[9->]	antal	2.907	114
		pct		4%
i alt	antal	5.696	174	
	pct		3%	

Kilde: Universitets- og Bygningsstyrelsens og UNI-C's fælles statistikberedskab hos Danmarks Statistik.  
 Anm: Medtaget er de 21.138 fra 1970 ungdomsårgangen med dansk herkomst, der er taget en studentereksamen eller Hf eksamen, hvor registrene indeholder både karakterer og forældrenes uddannelsesbaggrund.

I det følgende undersøges 1970-årgangens fordeling i fire grupper efter deres forældres højst fuldførte uddannelse.

**Tabel 16: 1970-årgangens uddannelsesforløb fordelt på forældrenes højeste uddannelse**

Uddannelsestrin	Antal/n					Andel/procent				
	GS	EUD/ GYM	KVU/ MVU	LVU	Alle	GS	EUD/ GYM	KVU/ MVU	LVU	Alle
Årgang 1970	19.269	31.862	13.673	4.021	68.825	100%	100%	100%	100%	100%
Påbegyndt adgangsgivende udd.	5.852	15.516	10.552	3.842	35.762	30,4%	48,7%	77,2%	95,5%	52,0%
Fuldført/i gang med adgangsg. udd.	4.850	13.234	9.358	3.519	30.961	25,2%	41,5%	68,4%	87,5%	45,0%
Påbegyndt udelt kand. eller bach.	1.367	4.231	4.384	2.435	12.417	7,1%	13,3%	32,1%	60,6%	18,0%
Fuldført/i gang med kandidat	719	2360	2.788	1.786	7.653	3,7%	7,4%	20,4%	44,4%	11,1%
Påbegyndt p.hd.	54	187	283	254	778	0,3%	0,6%	2,1%	6,3%	1,1%
Fuldført eller i gang med p.hd.	46	171	259	228	704	0,2%	0,5%	1,9%	5,7%	1,0%

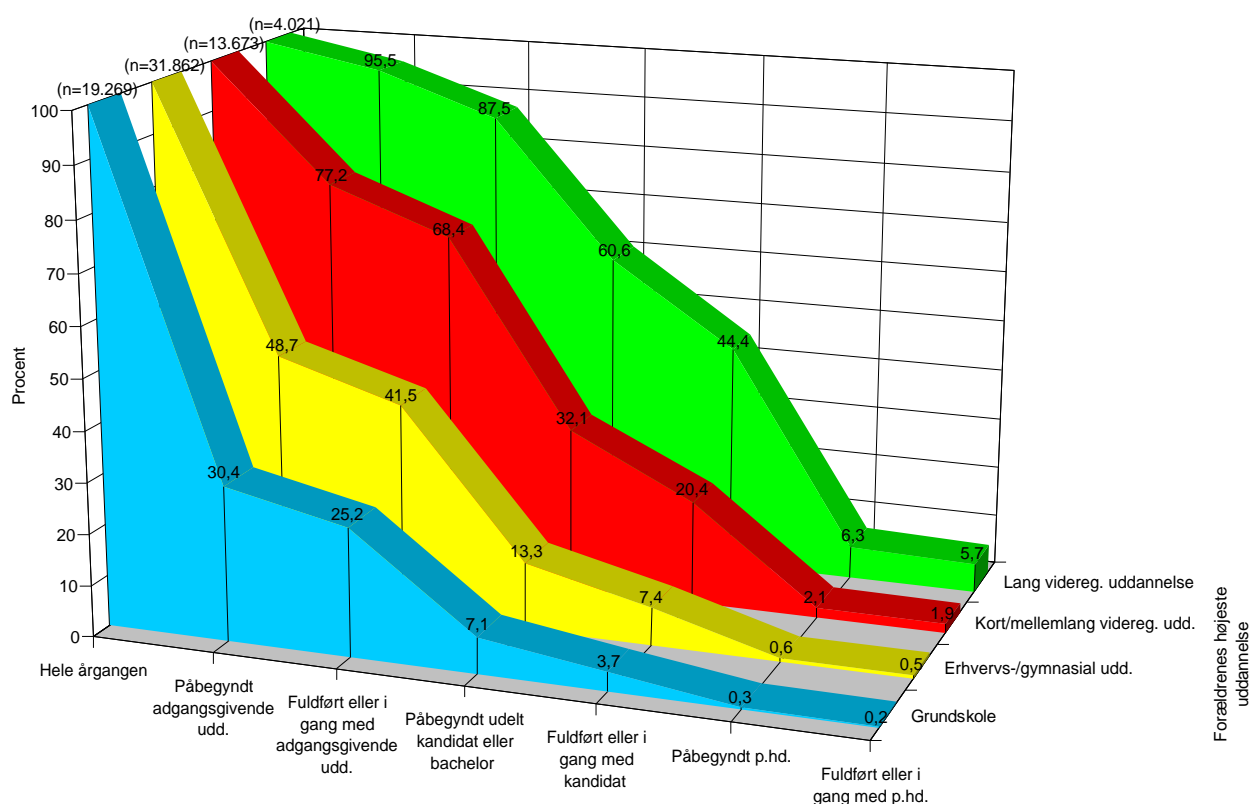
Kilde: Universitets- og Bygningsstyrelsens og UNI-C's fælles statistikberedskab hos Danmarks Statistik.

Anm: Kun personer af dansk herkomst er medregnet, da forældrenes uddannelse ikke kendes for indvandrere.

Side 16/18

Figur 1 nedenfor viser således uddannelsesforløbet for alle børn født i 1970, fordelt i fire grupper efter deres forældres højst fuldførte uddannelse.

**Figur 1: 1970-årgangens uddannelsesforløb fordelt på forældrenes højeste uddannelse**



Kilde: Universitets- og Bygningsstyrelsens og UNI-C's fælles statistikberedskab hos Danmarks Statistik.

Anm: Kun personer af dansk herkomst er medregnet, da forældrenes uddannelse ikke kendes for indvandrere.

Tallene i figur 1 angiver den procentmæssige andel af den pågældende sociale gruppe (opdelt efter forældrenes højst fuldførte uddannelse), som i dag har nået



det punkt i uddannelsesforløbet, som er angivet på x-aksen. Den grafiske fremstilling viser tydeligt, at jo kortere uddannelse forældrene har, des mindre er andelen personer, der når langt i uddannelsesforløbet. Således er det kun knapt en tredjedel af børnene, hvis forældre ingen uddannelse har ud over grundskolen, der har påbegyndt en adgangsgivende uddannelse, mens næsten samtlige akademikerbørn har påbegyndt en adgangsgivende uddannelse.

I den modsatte ende af figuren kan man se, at andelen af akademikerbørn, der har fuldført eller er i gang med en ph.d. er ca. 29 gange så stor som andelen af børn, hvis forældre ingen uddannelse har ud over grundskolen ( $5,7/0,2 = 28,5$ ).

Det skal bemærkes, at på trods af, at en langt større andel af akademikerbørnene påbegynder og fuldfører en lang videregående uddannelse, betyder det ikke, at akademikerbørnene udgør den største sociale gruppe på universiteterne. Årsagen er, at akademikerbørnene stadig udgør en forholdsvis lille andel af en ungdomsårgang (se n-værdierne i figur 1). Dette forhold har naturligvis ændret sig fra 1970 ungdomsårgangen, men også i dag er akademikerbørnene i mindretal blandt de universitetsstuderende, således er det kun hver fjerde af de universitetsstuderende i 2006, der har akademisk uddannede forældre.

Side 17/18

**Tabel 17: Procent optagne og fuldførte universitetsstuderende 2000-2006 fordelt på forældrenes højst fuldførte uddannelse**

	Optag	Fuldført
GS	6,8	7,7
EUD/GYM	31,8	30,3
KVU/MVU	38,3	38,0
LVU	23,1	24,0
I alt	100,0	100,0

Kilde: Universitets- og Bygningsstyrelsens og UNI-C's fælles statistikberedskab hos Danmarks Statistik.  
Anm: Alene personer med dansk herkomst med kendt forældreuddannelse er medtaget i opgørelsen

Betragtes uddannelsesgraden hos yngre årgange for de fire sociale grupper, jf. tabel 18, kan man se, at andelen, der tager en uddannelse, er blevet højere end det er tilfældet for 1970-årgangen. Dette gælder for alle fire sociale grupper på de tre uddannelsesniveauer, der er angivet for yngre generationer. Det overordnede billede er dog stadig, at den største udskilning blandt dem, hvis forældre ingen videregående uddannelse har, sker før optaget på de adgangsgivende uddannelser.

**Tabel 18: Andel af årgange, der opnår et uddannelsesniveau fordelt på forældrenes højeste fuldførte uddannelse**

<b>Forældrenes højeste fuldførte uddannelse</b>	<b>Påbegyndt adgangsgivende udd. (1983-årgang)</b>	<b>Fuldført eller i gang med adgangsgivende udd. (1980-årgang)</b>	<b>Påbegyndt udelt kandidat eller bachelor (1978-årgang)</b>
Lang videregående uddannelse	97%	89%	63%
Kort/mellemlang videregående udd.	84%	74%	34%
Erhvervsuddannelse/Gymnasial udd.	59%	50%	15%
Grundskole	37%	29%	8%

Kilde: Universitets- og Bygningsstyrelsens og UNI-C's fælles statistikberedskab hos Danmarks Statistik.

Anm: Årgangene er valgt ud fra den betragtning, at personerne skal have haft tid til at nå det givne uddannelsesniveau, så tallet er sammenligneligt med 1970-årgangen.

Anm: Kun personer af dansk herkomst er medregnet, da forældrenes uddannelse ikke kendes for indvandrere.