

## Analyse af social uddannelsesmobilitet og frafald på lange videregående uddannelser

I dette notat undersøges, om der er eventuelle sociale skævheder forbundet med frafaldet på de lange videregående uddannelser i Danmark. Frafaldet sammenholdes med de studerendes forældres højst fuldførte uddannelse, for at undersøge om, og evt. hvordan, frafaldet påvirker den sociale uddannelsesmobilitet. De studerendes sociale uddannelsesbaggrund måles via den studerendes forælder, der har det højeste uddannelsesniveau. Opgørelserne er lavet alene for studerende, hvor forældrenes uddannelsesbaggrund kendes.

26. november 2008

Idegruppen for social arv

Idegruppens sekretariat

Sagsnr. 08-036048

Dok nr. 756784

Side 1/12

### Frafald det første år

I det følgende foretages en analyse på baggrund af de studerende, der har afbrudt studiet det første år efter påbegyndt bacheloruddannelse i perioden 1995-2005.

**Tabel 1: Procent frafaldne det første år fordelt på optagne studerendes forældres højeste uddannelse og universitet 1995-2005**

Universitet	Forældrenes højst fuldførte uddannelse				I alt
	GS	EUD/ GYM	KVU/ MVU	LVU	
Aarhus Universitet	22%	20%	17%	14%	18%
Danmarks Tekniske Universitet	16%	15%	12%	9%	12%
Handelshøjskolen i København	26%	22%	19%	19%	21%
Københavns Universitet	21%	20%	17%	14%	17%
Roskilde Universitetscenter	19%	15%	13%	12%	14%
Syddansk Universitet	27%	24%	22%	20%	23%
Aalborg Universitet	18%	18%	16%	14%	17%
<b>I alt</b>	<b>22%</b>	<b>20%</b>	<b>17%</b>	<b>14%</b>	<b>18%</b>
Antal optagne studerende	14.461	56.460	65.489	39.401	175.811
Procent af alle	8%	32%	37%	22%	100%

Kilde: Danmarks Statistik, beregningerne er udført af Universitets- og Bygningsstyrelsen

Tabel 1 viser, hvor store andele af de studerende fra hver forældreuddannelsesgruppe, der er faldet fra i løbet af det første studieår, fordelt på universiteterne. Jo kortere uddannelse de studerendes forældre har, des flere falder fra. Frafaldet det første år blandt de studerende, hvis forældre ingen uddannelse har ud over grundskolen, er i gennemsnit ca. 8 procentpoint større end blandt de studerende, der har mindst én forælder med en lang videregående uddannelse.

Det mest interessante i tabel 1 er forskellen mellem de enkelte universiteter. Generelt går ovenstående tendens igen på hvert enkelt universitet, men fordelingen og størrelsen af frafaldet afviger fra universitet til universitet. Frafaldsprocenterne på Danmarks Tekniske Universitet, Roskilde Universitetscenter og Aalborg Universitet er generelt lavere end gennemsnittet, mens Syddansk Universitet og Handelshøjskolen i København skiller sig ud med de højeste frafaldsprocenter.

**Tabel 2: Procent frafaldne det første år fordelt på optagne studerendes forældres højeste uddannelse og hovedområder 1995-2005**

Hovedområde	Forældrenes højst fuldførte uddannelse				I alt
	GS	EUD/ GYM	KVU/ MVU	LVU	
Humaniora	24%	23%	19%	17%	21%
Naturvidenskab	22%	21%	17%	15%	18%
Samfundsvidenskab	22%	20%	17%	14%	18%
Sundhedsvidenskab	10%	9%	7%	5%	7%
Teknisk Videnskab	15%	14%	13%	10%	13%
<b>I alt</b>	<b>22%</b>	<b>20%</b>	<b>17%</b>	<b>14%</b>	<b>18%</b>
Antal studerende	14.461	56.460	65.489	39.401	175.811
Procent af alle	8%	32%	37%	22%	100%

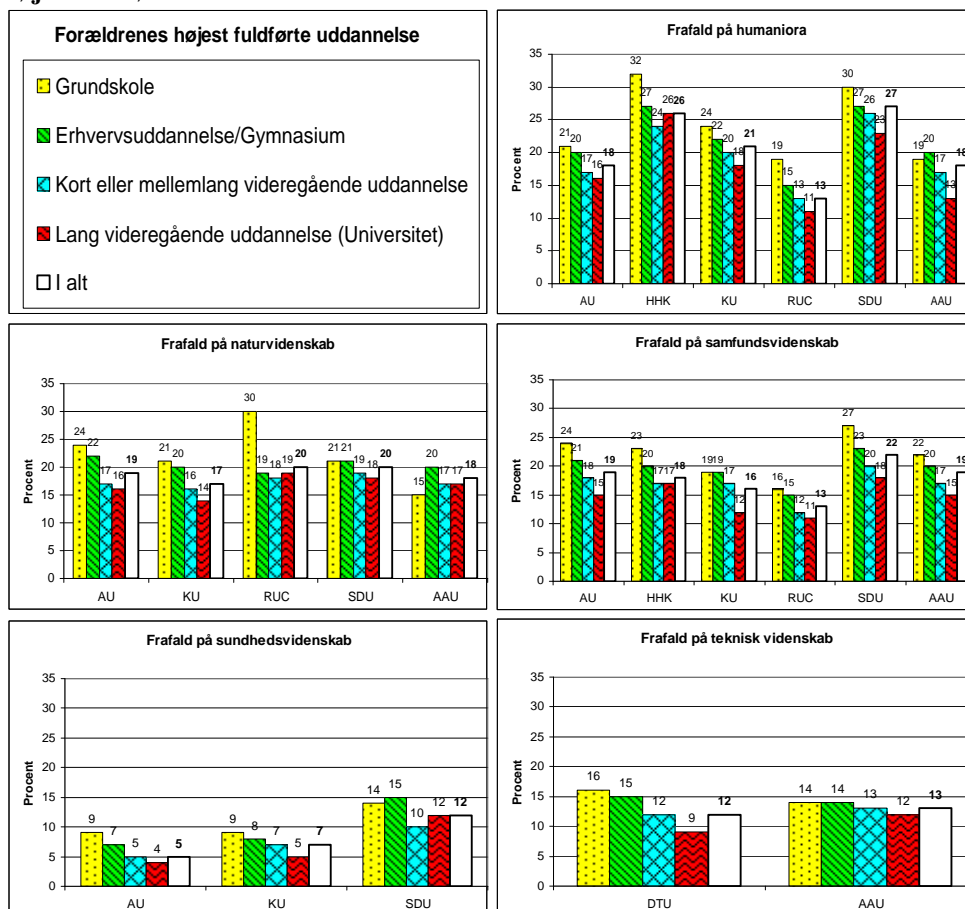
Kilde: Danmarks Statistik, beregningerne er udført af Universitets- og Bygningsstyrelsen  
Anm: Studerende, hvis forældres uddannelse er uoplyst, er ikke med i beregningen

Side 2/12

Tabel 2 viser frafaldet fra universiteterne fordelt på forældrenes uddannelsesniveau og de enkelte hovedområder. Uanset hvilket hovedområde, man betragter, er frafaldsprocenten højere jo kortere uddannelse forældrene har.

Der er dog væsentlige forskelle på det generelle frafaldsniveau de forskellige hovedområder imellem. Frafaldet på sundhedsvidenskab er markant lavere end på de andre hovedområder, og på de teknisk videnskabelige uddannelser er frafaldet også relativt lavt. De resterende hovedområder ligger tæt på hinanden, hvad angår frafald. Humaniora har det største frafald uanset hvilket forældreuddannelsesniveau, man betragter.

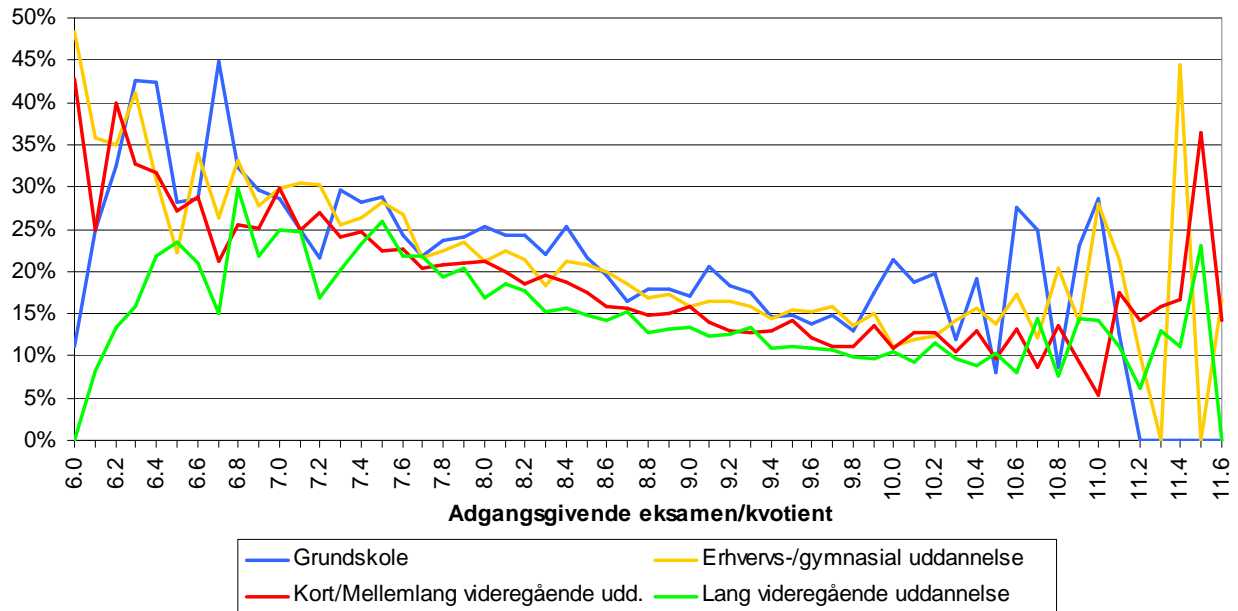
**Figur 1: Frafald fordelt på hovedområder, universitet og den studerendes forældres højest fuldførte uddannelse**



Kilde: Danmarks Statistik, beregninger udført af Universitets- og Bygningsstyrelsen

Figur 1 ovenfor viser, at det overordnede billede med, at jo kortere uddannelse forældrene har, des større er frafaldsprocenten, i store træk går igen på de forskellige hovedområder. Billedet er dog lidt mere grumset. Fx er frafaldet blandt akademikerbørnene på naturvidenskab på Aalborg Universitet større end frafaldet er blandt deres medstuderende, hvis forældre ingen uddannelse har ud over grundskolen. Overordnet er der forholdsvis stor variation mellem frafaldsprocenterne på de forskellige hovedområder. Frafaldet på humaniora er størst og frafaldet på sundhedsvidenskab er mindst.

**Figur 2: Procent frafaldne det første år fordelt på optagne studerendes forældres højeste uddannelse og de studerendes adgangskvotienter**



Kilde: Danmarks Statistik, beregningerne er udført af Universitets- og Bygningsstyrelsen

Anm: Studerende, hvis forældres uddannelse ikke kendes, er udeladt i beregningen

Anm: Studerende, hvor adgangskvotienterne ikke kendes, er udeladt i beregningen

Overordnet er tendensen den samme som ovenfor: frafaldet er højere, jo kortere uddannelse forældrene har. Derudover kan man se, at frafaldet generelt er lavere, jo højere karakterer den studerende har fra den adgangsgivende eksamen. Det er dog bemærkelsesværdigt, at denne tendens tilsyneladende er mindre for de studerende, hvis forældre har korte uddannelser.

I det følgende undersøges *sandsynligheden* for frafald det første år efter påbegyndt bacheloruddannelse. Der tages udgangspunkt i en referenceperson (en typisk nystartet studerende). Referencepersonen i denne analyse har følgende karakteristika:

- Har haft **to sabbatår**
- Er **20 år** ved tilgangen til universitet
- Har et adgangsgivende **eksamensgennemsnit på 9** (13-skala)
- Læser på en **samfundsvidenskabelig** bacheloruddannelse på **KU**
- Læser på sin **første lange videregående uddannelse**
- Er **mand**
- Er **dansk statsborger** og *ikke* indvandrer
- Har en almen **gymnasial** adgangsgivende uddannelse
- Har påbegyndt sin lange videregående uddannelse i **2005**

Den logistiske regression fortæller, at køn og statsborgerskab ikke har en signifikant effekt. For statsborgerskabets vedkommende kan det hænge sammen med, at observationer, som mangler oplysninger, ikke medtages i estimationen. Der vil ofte mangle oplysninger om den adgangsgivende eksamen for ikke-danske statsborgere, med mindre de har taget en dansk adgangsgivende eksamen. Så det er

kun de ikke-danske statsborgere, som har en dansk adgangsgivende eksamen, som er med i estimationen. Denne gruppe vil sandsynligvis være forskellig fra gruppen med en udenlandsk adgangsgivende eksamen.

**Tabel 3: Er der statistisk forskel på frafaldsandsynligheden, når forældrenes højeste uddannelse ændres?**

Test: forældres højest fuldførte uddannelse	Forskel
Universitetsuddannelse vs. Grundskole	Ja
Universitetsuddannelse vs. Erhvervsuddannelse	Ja
Universitetsuddannelse vs. KVU/MVU	Nej
KVU/MVU vs. Grundskole	Nej
KVU/MVU vs. Erhvervsuddannelse	Nej

Det ses altså, at der er statistisk forskel på sandsynligheden for frafald, alt efter om den studerendes forældre har en lang videregående uddannelse eller en grundskole- eller erhvervsuddannelse, som højest fuldførte uddannelse. Derimod ændrer det ikke på sandsynligheden for frafald, hvis man ændrer referenceperso- nens forældres uddannelsesniveau fra kort eller mellemlang videregående uddan- nelse til en hvilken som helst anden uddannelse.

Side 5/12

**Tabel 4: Estimationsresultater for sandsynligheden for frafald det første år fordelt på forældres højeste uddannelse og universitet**

Universitet	Forældrenes højest fuldførte uddannelse			
	GS	EUD/GYM	KVU/MVU	LVU
Københavns Universitet	14,9%	14,8%	13,8%	13,0%
Århus Universitet	13,3%	13,3%	12,4%	11,6%
Aalborg Universitet	11,4%	11,3%	10,5%	9,9%
Danmarks Tekniske Universitet	12,4%	12,3%	11,5%	10,8%
Handelshøjskolen i København	14,7%	14,6%	13,6%	12,8%
Roskilde Universitetscenter	10,3%	10,3%	9,5%	9,0%
Syddansk Universitet	15,4%	15,4%	14,3%	13,5%

Kilde: Danmarks Statistik, beregningerne er udført af Universitets- og Bygningsstyrelsen  
Anm: Studerende, hvis forældres uddannelse er uoplyst, er ikke med i beregningen

**Tabel 5: Estimationsresultater for sandsynligheden for frafald fordelt på forældres højeste uddannelse og hovedområder**

Hovedområde	Forældrenes højest fuldførte uddannelse			
	GS	EUD/GYM	KVU/MVU	LVU
Samfundsvidenskab	14,9%	14,8%	13,8%	13,0%
Humaniora	17,5%	17,4%	16,3%	15,3%
Naturvidenskab	14,4%	14,3%	13,3%	12,6%
Sundhedsvidenskab	5,5%	5,5%	5,0%	4,7%
Teknisk videnskb	9,5%	9,4%	8,8%	8,2%

Kilde: Danmarks Statistik, beregningerne er udført af Universitets- og Bygningsstyrelsen  
Anm: Studerende, hvis forældres uddannelse er uoplyst, er ikke med i beregningen

**Tabel 6: Estimationsresultater for sandsynligheden for frafald fordelt på forældres højeste uddannelse og den studerendes adgangskvotient (13-skala)**

Kvotient	Forældrenes højest fuldførte uddannelse			
	GS	EUD/GYM	KVU/MVU	LVU
6	33,0%	32,9%	31,1%	29,6%
7	25,9%	25,8%	24,2%	23,0%
8	19,8%	19,7%	18,4%	17,4%
9	14,9%	14,8%	13,8%	13,0%
10	11,0%	11,0%	10,2%	9,6%
11	8,1%	8,0%	7,4%	7,0%

Kilde: Danmarks Statistik, beregningerne er udført af Universitets- og Bygningsstyrelsen  
Anm: Studerende, hvis forældres uddannelse er uoplyst, er ikke med i beregningen

Tabel 4, 5 og 6 viser, at sandsynligheden for frafald er større des kortere uddannelse referencepersonens forældre har, uanset hvilket universitet og hvilket hovedområde han/hun starter på, og uanset hvilken karakter han/hun har fra den adgangsgivende uddannelse. Generelt er der dog forskel på frafaldssandsynligheden fra universitet til universitet, fra hovedområde til hovedområde og fra eksamenskvalitet til eksamenskvalitet.

Side 6/12

Eksamenskvaliteten er den faktor, der betyder mest for sandsynligheden for frafald. En lav eksamenskvalitet fra den adgangsgivende uddannelse er den faktor, der giver den største sandsynlighed for at falde fra det første år, og det uanset referencepersonens forældreuddannelsesbaggrund. Modsat giver en høj eksamenskvalitet en meget lav sandsynlighed for at falde fra, uanset forældreuddannelsesbaggrund.

Valg af universitet ser ud til at være den faktor, der betyder mindst for sandsynligheden for frafald. Der er dog, universitetsvalg betragtet isoleret, størst sandsynlighed for frafald, hvis referencepersonen starter på Syddansk Universitet og mindst sandsynlighed for frafald, hvis han starter på Roskilde Universitetscenter.

Det bedste referencepersonen kan gøre for at undgå at falde fra det første år, er at få høje karakterer på sin adgangsgivende uddannelse og starte på en sundhedsvidenskabelig uddannelse. Sandsynligheden for frafald på en sundhedsvidenskabelig uddannelse er den laveste uanset forældreuddannelsesbaggrund.

Overordnet er tendensen tydelig. De lavest uddannede forældres børn har den største sandsynlighed for at falde fra den påbegyndte uddannelse. Dog ser det ud til, at andre forhold, som eksempelvis uddannelsesvalg og resultatet ved den adgangsgivende eksamen, bidrager væsentligt mere til at forklare forskelle i frafaldsrisikoen.

### **Frafald alle studieår**

I det følgende undersøges frafaldsmønstret på de lange videregående uddannelser generelt, uanset hvor langt de studerende er på studiet. Undersøgelsen bygger på sammenligninger af størrelserne af andelen af de frafaldne og optagede studerende fordelt på forældrenes højeste uddannelsesniveau.

Da oplysninger om forældrenes uddannelser ikke foreligger for indvandrere, laves opgørelserne alene for personer med dansk herkomst.

Optagstillene dækker over optag af nye studerende, dvs. optag på bachelor og udelte kandidat i perioden 2000-2006, mens frafaldstillene dækker over frafald på alle bachelor og kandidatuddannelser. De, der bliver optaget på en to-årig kandidatuddannelse hører altså ikke med i optagstillene, mens de samme studerendes frafald er med i frafaldstillene. Dette bidrager til en mindre skævhed i forholdet mellem optagne og frafaldne, men da formålet med notatet er at undersøge forskelle i frafaldet i forhold til forældrenes uddannelsesniveau, og ikke at undersøge omfanget af frafald generelt, vurderes denne skævhed som værende mindre signifikant.

Det skal bemærkes, at frafaldsprocenttallene i det følgende dækker over *fordelingen af samtlige frafaldne* i de respektive grupperinger (det være sig år, universitet, hovedområde og adgangskvotient), og altså ikke er udtryk for en egentlig frafaldsprocent, som i ovenstående analyse af førsteårsstuderende.

Side 7/12

Det mest interessante i tabellerne er derfor størrelsesforholdet mellem de enkelte andele optagne og de enkelte andele frafaldne. *Størrelsesforhold* i tabellerne beskriver altså forskellen i størrelsen af andelen af de optagede og frafaldne studerende, hvis forældre har pågældende højest fuldførte uddannelse. Jo tættere tallet er på 1, des mindre er forskellen. Hvis tallet er *mindre* end 1, er andelen af pågældende gruppe optagne *mindre* end den tilsvarende gruppe frafaldne, og *større* hvis tallet er *større* end 1.

**Tabel 7: Optag på og frafald fra universiteterne i 2000-2006 fordelt på forældrenes højest fuldførte uddannelse**

År	Optag/Frafald	Forældrenes højest fuldførte uddannelse				I alt	N
		GS	EUD/GYM	KVU/MVU	LVU		
2000	Optag	8%	32%	38%	22%	100%	14.183
	Frafald	12%	37%	34%	18%	100%	5.568
	<b>Størrelsesforhold</b>	<b>0,7</b>	<b>0,9</b>	<b>1,1</b>	<b>1,2</b>	<b>1,0</b>	
2001	Optag	7%	32%	38%	23%	100%	14.036
	Frafald	12%	36%	35%	17%	100%	5.336
	<b>Størrelsesforhold</b>	<b>0,6</b>	<b>0,9</b>	<b>1,1</b>	<b>1,4</b>	<b>1,0</b>	
2002	Optag	7%	33%	38%	22%	100%	13.836
	Frafald	12%	36%	35%	17%	100%	5.891
	<b>Størrelsesforhold</b>	<b>0,6</b>	<b>0,9</b>	<b>1,1</b>	<b>1,3</b>	<b>1,0</b>	
2003	Optag	7%	32%	38%	23%	100%	14.366
	Frafald	11%	37%	35%	17%	100%	5.844
	<b>Størrelsesforhold</b>	<b>0,6</b>	<b>0,9</b>	<b>1,1</b>	<b>1,3</b>	<b>1,0</b>	
2004	Optag	7%	32%	38%	23%	100%	14.377
	Frafald	12%	36%	36%	16%	100%	6.684
	<b>Størrelsesforhold</b>	<b>0,6</b>	<b>0,9</b>	<b>1,1</b>	<b>1,5</b>	<b>1,0</b>	
2005	Optag	6%	32%	38%	23%	100%	14.804
	Frafald	11%	37%	35%	16%	100%	5.956
	<b>Størrelsesforhold</b>	<b>0,5</b>	<b>0,9</b>	<b>1,1</b>	<b>1,5</b>	<b>1,0</b>	
2006	Optag	6%	31%	39%	25%	100%	14.818
	Frafald	9%	38%	35%	18%	100%	5.492
	<b>Størrelsesforhold</b>	<b>0,6</b>	<b>0,8</b>	<b>1,1</b>	<b>1,4</b>	<b>1,0</b>	
I alt	Optag	7%	32%	38%	23%	100%	100.420
	Frafald	11%	37%	35%	17%	100%	40.771
	<b>Størrelsesforhold</b>	<b>0,6</b>	<b>0,9</b>	<b>1,1</b>	<b>1,4</b>	<b>1,0</b>	

8/12

Kilde: Danmarks Statistik, beregningerne er udført af Universitets- og Bygningsstyrelsen

Anm: Alene personer med dansk herkomst er medtaget, Studerende, hvis forældres uddannelse er uoplyst, er ikke med i beregningen

Tabellen viser, at der er en klar tendens til, at de studerende, hvis forældre har korte uddannelser, har en større tendens til at falde fra. Størrelsesforholdet beskriver f.eks., at andelen af studerende, hvis forældre ingen uddannelse har ud over grundskolen, er større blandt de frafaldne end blandt de optagede, både for hele perioden (størrelsesforhold 0,6) og hvert enkelt år. Det modsatte gør sig gældende for de studerende med højtuddannede forældre. Her er andelen af de frafaldne mindre end andelen af de optagede (samlet størrelsesforhold 1,4).

Blandt gruppen af studerende med forældre, der har en erhvervsuddannelse eller gymnasium som højest fuldførte uddannelse, er der ikke stor forskel på andelen af optagede og frafaldne. Her er det samlede størrelsesforhold 0,9. Som tallet indikerer, er andelen af frafaldne dog en smule større end andelen af de optagede. Bevæger vi os et trin op af forældrenes uddannelsesniveau, hvor forældrene har en kort eller mellemlang videregående uddannelse, er tendensen igen den modsatte, og størrelsesforholdet er mere end 1 (størrelsesforhold 1,1).

Det betyder alt andet lige, at jo højere uddannelse forældrene til den studerende har, des mindre er tendensen til at stoppe uddannelserne, før de har fuldført.



Betragtes udviklingen over de syv år 2000-2006, ses det, at denne tendens forstærkes en smule, da andelen af frafaldet af studerende, hvis forældre ingen uddannelse har ud over grundskolen stiger, og størrelsesforholdet falder, mens det modsatte gør sig gældende for gruppen af højtuddannedes børn. Der kan dog ikke drages præcise konklusioner om denne tendens, da forskellene er beskedne, og perioden er kort.

I det følgende undersøges, om der er forskel på denne tendens, når man sammenholder tallene med andre forhold. Tabel 8, 9 og 10 viser optag og frafald fordelt på forældrenes højst fuldførte uddannelse og henholdsvis universiteter, hovedområder og eksamenskvotienter (fra adgangsgivende uddannelser).

**Tabel 8: Optag på og frafald fra universiteterne i 2000-2006 fordelt på universitet og forældrenes højst fuldførte uddannelse**

Universitet	Optag/Frafald	Forældrenes højeste fuldførte uddannelse				I alt	N
		GS	EUD/ GYM	KVU/ MVU	LVU		
Danmarks Tekniske Universitet	Optag	3%	23%	40%	35%	100%	3.435
	Frafald	7%	30%	39%	25%	100%	1.390
	<b>Størrelsesforhold</b>	<b>0,4</b>	<b>0,8</b>	<b>1,0</b>	<b>1,4</b>	<b>1,0</b>	
Handelshøjskolen i København	Optag	6%	33%	37%	24%	100%	11.664
	Frafald	8%	39%	35%	18%	100%	5.584
	<b>Størrelsesforhold</b>	<b>0,7</b>	<b>0,8</b>	<b>1,1</b>	<b>1,3</b>	<b>1,0</b>	
Københavns Universitet	Optag	6%	27%	37%	30%	100%	29.768
	Frafald	10%	33%	35%	22%	100%	11.731
	<b>Størrelsesforhold</b>	<b>0,6</b>	<b>0,8</b>	<b>1,1</b>	<b>1,4</b>	<b>1,0</b>	
Roskilde Universitetscenter	Optag	5%	24%	43%	28%	100%	6.769
	Frafald	9%	29%	41%	22%	100%	1.944
	<b>Størrelsesforhold</b>	<b>0,6</b>	<b>0,8</b>	<b>1,1</b>	<b>1,3</b>	<b>1,0</b>	
Syddansk Universitet	Optag	10%	40%	37%	13%	100%	11.621
	Frafald	14%	42%	35%	10%	100%	5.459
	<b>Størrelsesforhold</b>	<b>0,7</b>	<b>1,0</b>	<b>1,1</b>	<b>1,3</b>	<b>1,0</b>	
Aalborg Universitet	Optag	9%	39%	40%	12%	100%	11.757
	Frafald	14%	42%	34%	10%	100%	4.295
	<b>Størrelsesforhold</b>	<b>0,6</b>	<b>0,9</b>	<b>1,2</b>	<b>1,3</b>	<b>1,0</b>	
Aarhus Universitet	Optag	7%	33%	39%	21%	100%	25.406
	Frafald	13%	37%	35%	15%	100%	10.368
	<b>Størrelsesforhold</b>	<b>0,5</b>	<b>0,9</b>	<b>1,1</b>	<b>1,4</b>	<b>1,0</b>	
I alt	Optag	7%	32%	38%	23%	100%	100.420
	Frafald	11%	37%	35%	17%	100%	40.771
	<b>Størrelsesforhold</b>	<b>0,6</b>	<b>0,9</b>	<b>1,1</b>	<b>1,4</b>	<b>1,0</b>	

Kilde: Danmarks Statistik, beregningerne er udført af Universitets- og Bygningsstyrelsen

Anm: Alene personer med dansk herkomst er medtaget, Studerende, hvis forældres uddannelse er uoplyst, er ikke med i beregningen

**Tabel 9: Optag på og frafald fra universiteterne i 2000-2006 fordelt på hovedområder og forældrenes højst fuldførte uddannelse**

Hovedområde	Optag/Frafald	Forældrenes højst fuldførte uddannelse				I alt	N
		GS	EUD/GYM	KVU/MVU	LVU		
Humaniora	Optag	8%	33%	39%	20%	100%	35.569
	Frafald	13%	37%	35%	15%	100%	17.340
	<b>Størrelsesforhold</b>	<b>0,7</b>	<b>0,9</b>	<b>1,1</b>	<b>1,3</b>	<b>1,0</b>	
Naturvidenskab	Optag	6%	31%	39%	24%	100%	15.064
	Frafald	11%	36%	36%	18%	100%	6.551
	<b>Størrelsesforhold</b>	<b>0,6</b>	<b>0,9</b>	<b>1,1</b>	<b>1,3</b>	<b>1,0</b>	
Samfundsvidenskab	Optag	6%	33%	37%	24%	100%	35.109
	Frafald	10%	39%	34%	17%	100%	12.686
	<b>Størrelsesforhold</b>	<b>0,6</b>	<b>0,8</b>	<b>1,1</b>	<b>1,4</b>	<b>1,0</b>	
Sundhedsvidenskab	Optag	4%	23%	37%	36%	100%	6.744
	Frafald	10%	30%	34%	26%	100%	1.456
	<b>Størrelsesforhold</b>	<b>0,4</b>	<b>0,8</b>	<b>1,1</b>	<b>1,4</b>	<b>1,0</b>	
Teknisk videnskab	Optag	5%	30%	42%	23%	100%	7.934
	Frafald	8%	34%	40%	19%	100%	2.738
	<b>Størrelsesforhold</b>	<b>0,6</b>	<b>0,9</b>	<b>1,1</b>	<b>1,2</b>	<b>1,0</b>	
I alt	Optag	7%	32%	38%	23%	100%	100.420
	Frafald	11%	37%	35%	17%	100%	40.771
	<b>Størrelsesforhold</b>	<b>0,6</b>	<b>0,9</b>	<b>1,1</b>	<b>1,4</b>	<b>1,0</b>	

0/12

Kilde: Danmarks Statistik, beregningerne er udført af Universitets- og Bygningsstyrelsen

Anm: Alene personer med dansk herkomst er medtaget, Studerende, hvis forældres uddannelse er uoplyst, er ikke med i beregningen

**Tabel 10: Optag på og frafald fra universiteterne i 2000-2006 fordelt på eksamensk-  
kvotient fra adgangsgivende uddannelse og forældrenes højst fuldførte uddannelse**

Adgangskvotient	Optag/Frafald	Forældrenes højst fuldførte uddannelse				I alt	N
		GS	EUD/GYM	KVU/MVU	LVU		
[6-7[	Optag	12%	43%	32%	13%	100%	2.566
	Frafald	14%	45%	30%	12%	100%	1.587
	Størrelsesforhold	0,9	0,9	1,1	1,2	1,0	
[7-8[	Optag	9%	37%	37%	17%	100%	16.128
	Frafald	12%	40%	34%	15%	100%	8.392
	Størrelsesforhold	0,8	0,9	1,1	1,2	1,0	
[8-9[	Optag	6%	32%	40%	22%	100%	36.622
	Frafald	9%	35%	38%	18%	100%	14.245
	Størrelsesforhold	0,7	0,9	1,0	1,2	1,0	
[9-10[	Optag	5%	27%	40%	29%	100%	29.640
	Frafald	9%	31%	38%	22%	100%	8.452
	Størrelsesforhold	0,6	0,9	1,0	1,3	1,0	11/12
[10->]	Optag	4%	21%	37%	39%	100%	6.827
	Frafald	8%	25%	37%	29%	100%	1.590
	Størrelsesforhold	0,4	0,8	1,0	1,3	1,0	
I alt	Optag	6%	31%	39%	24%	100%	91.783
	Frafald	10%	35%	37%	18%	100%	34.266
	Størrelsesforhold	0,6	0,9	1,1	1,3	1,0	

Kilde: Danmarks Statistik, beregningerne er udført af Universitets- og Bygningsstyrelsen

Anm: Alene personer med dansk herkomst er medtaget. Studerende, hvis forældres uddannelse er uoplyst, er ikke med i beregningen. Et større antal studerende, hvor adgangskvotienterne ikke kendes, er udeladt i beregningen (hvorfor totalen afviger fra de øvrige tabeller)

Tabellerne viser, at tendensen er den samme, uanset om man kigger på, hvilket universitet eller hvilket hovedområde, de studerende er tilknyttet, eller hvilken eksamenskquotient, de studerende har fra deres adgangsgivende uddannelse: Af de frafaldne er andelen af studerende, hvis forældre har *grundskole, en erhvervsuddannelse eller gymnasium* som højst fuldførte uddannelse, *større* end tilsvarende andel af de optagne, og af de frafaldne er andelen af studerende med mindst én forælder, der har en *kort, mellemlang eller lang videregående uddannelse* som højst fuldførte uddannelse, *mindre* end tilsvarende andel af de optagne.

Eksempelvis kan man se, at 7 procent af de *optagne* studerende på Århus Universitet i perioden 2000-2006 er børn af forældre med *grundskole* som højeste fuldførte uddannelse, mens det samme gælder for 12 procent af de *frafaldne* fra Århus Universitet i samme periode. 21 procent af de *optagne* på Århus Universitet er børn af forældre med en *lang videregående uddannelse* som højst fuldførte uddannelse, mens det samme kun gælder for 14 procent af de *frafaldne* fra Århus Universitet.

Den gruppe, hvor forskellen mellem optag og afbrud er mindst, er de studerende, der har en eksamenskquotient fra den adgangsgivende uddannelse på 6-7. Det ser samtidig ud til, at jo højere karakter, de studerende får, des større bliver forskellene.

For at undgå forvirring i forhold til første del af notatet (om frafald på første studieår), skal det igen fremhæves, at frafaldsprocenttallene her dækker over *forde-*

lingen af samtlige frafaldne i de respektive kvotientgrupper. De 28 procent frafaldne børn af forældre med en lang videregående uddannelse, som har en adgangskvotient over 10, dækker altså over, at 28 procent af de frafaldne i denne adgangskvotientgruppe har mindst en forælder med en lang videregående uddannelse. Dette procenttal er større end tilsvarende procenttal for børn af forældre med en grundskoleuddannelse, da der optages langt flere studerende med høje adgangskvotienter, der er børn af højtuddannede forældre, hvorfor det kun er naturligt, at de også fylder mere af frafaldet.

Betragtes de samlede antal optagede og frafaldne (N) for de forskellige kvotientgrupper, ses det, at andelen af frafaldne falder betydeligt, jo højere adgangskvotienter de studerende har.

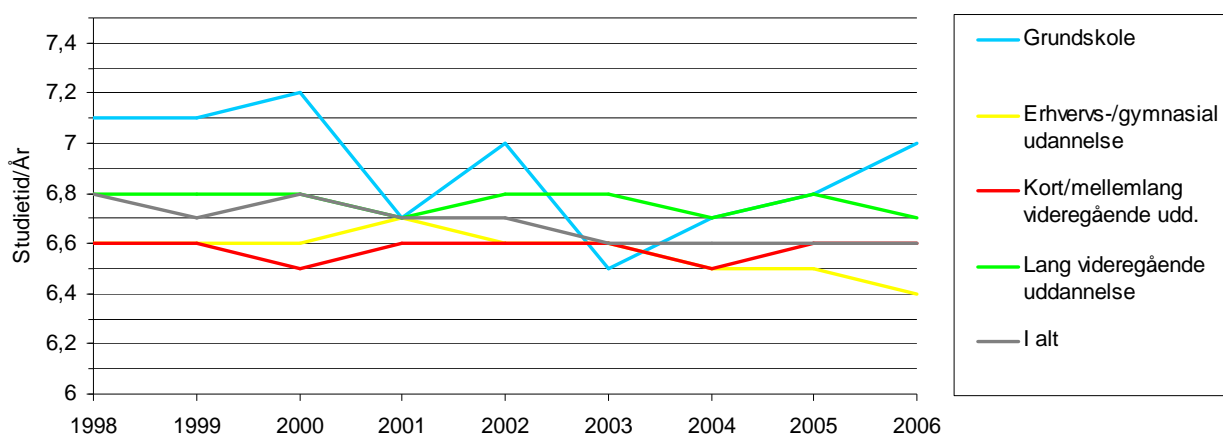
Ovenstående gennemgang af frafaldet på både det første år og frafaldet fra de lange videregående uddannelser generelt viser, at jo lavere uddannelse forældrene har, des større er tendensen til at falde fra under uddannelsen. Dette understøtter en hypotese om, at der er en sammenhæng mellem forældrenes uddannelsesniveau og sandsynligheden for at gennemføre en lang videregående uddannelse. Det gælder uanset universitet, hovedområde eller eksamenskvalitet fra den adgangsgivende uddannelse.

Side 12/12

### Gennemførelstider

I forlængelse af frafaldsdiskussionen er det oplagt også at adressere, om der er sammenhæng mellem uddannelsesmæssig social baggrund og hvor lang tid, der bruges på at gennemføre en kandidatuddannelse.

**Figur 3: Gennemsnitligt anvendt gennemførelstid på lange videregående uddannelser fordelt på de studerendes forældres højeste fuldførte uddannelse 1998-2006**



Kilde: Idégruppens sekretariat, data fra Danmarks Statistik

Anm: Alene personer med dansk herkomst er medtaget

Figur 3 viser, at de studerendes forældres uddannelsesniveau ikke har stor betydning for den anvendte studietid. Der er ikke nogen entydig sammenhæng mellem forældrenes uddannelsesniveau og hvor lang tid børnene bruger på at fuldføre en kandidatuddannelse. I de fleste år bruger således både børn af grundskoleuddannede og universitetsuddannede forældre længere tid end gennemsnittet på at gennemføre deres kandidatuddannelse.