

Forsknings- og Innovationsstyrelsen

**Spørgeskemaundersøgelse i
forbindelse med
evalueringen af offentligt-
privat forskningssamarbejde**

Endelig rapport

April 2010

COWI A/S

Parallelvej 2
2800 Kongens Lyngby

Telefon 45 97 22 11
Telefax 45 97 22 12
www.cowi.dk

Forsknings- og Innovationsstyrelsen

Spørgeskemaundersøgelse i forbindelse med evalueringen af offentligt- privat forskningssamarbejde

Endelig rapport

April 2010

Dokumentnr. 1
Version
Udgivelsesdato

Udarbejdet cell, rokr
Kontrolleret neo
Godkendt cell

Indholdsfortegnelse

1	Indledning	1
1.1	Læsning af frekvenstabeller	3
2	Analyse	6
2.1	Analysemodel	6
2.2	Beskrivelse af populationen	7
2.3	Projektdannelsen	8
2.4	Gennemførelsesfasen	15
2.5	Resultater	22
3	Sammenfatning	30

Bilagsfortegnelse

Bilag 1	Udarbejdelse og gennemførelse af spørgeskemaundersøgelse
Bilag 2	Kommentarer fra respondenter

1 Indledning

På vegne af Forsknings- og Innovationsstyrelsen har COWI gennemført en kvantitativ spørgeskemaundersøgelse blandt projektdeltagere på virkemidlerne:

- Forskningskonsortier under Det Frie Forskningsråd/Teknologi og Produktion (FTP),
- Højteknologiske Platforme og Projekter under Højteknologifonden,
- Strategiske Forskningsalliancer og Forskningscentre under Det Strategiske Forskningsråd (DSF).

Spørgeskemaundersøgelsen gennemføres i forbindelse med ”*Evalueringen af virkemidler der omfatter forskningssamarbejde mellem offentlige forskningsinstitutioner og private virksomheder*”. Evalueringen gennemføres af et ekspertpanel, der ud over at være ansvarlig for udarbejdelse af en evalueringsrapport, gennemfører interview med et større antal projektdeltagere fra de udvalgte projekter. Formålet med spørgeskemaundersøgelsen er at danne baggrund for og desuden supplere ekspertpanelets interviewundersøgelse. Den samlede evaluering, hvoraf spørgeskemaundersøgelsen udgør den kvantitative del, forventes at bidrage til kvalificeringen af eksisterende og fremtidige indsatser i de forskningsfinansierende organer.

Spørgeskemaundersøgelsen er gennemført som en webbaseret undersøgelse af et udvalg af de projekter, der har hørt under virkemidlerne. COWIs konsulenter har stået for følgende opgaver i processen:

- Udarbejdelse af respondentlister via kontakt til samtlige projektledere på virkemidlerne
- Udarbejdelse af spørgeskema
- Gennemførelse af pilottest af spørgeskemaet gennem interview med respondenter
- Gennemførelse af spørgeskemaundersøgelse, herunder udsendelse af spørgeskema og påmindelser samt målrettet telefonisk opfølgning og telefoninterviews, hvor respondenterne ønskede dette

- Bortfaldsanalyse af de indsamlede data samt vurdering af den metodiske fremgangsmåde
- Udarbejdelse af frekvenstabeller og beskrivelse af frekvenstabeller.

Disse elementer beskrives yderligere i bilag 1.

Opsummerende kan det fremhæves, at der i undersøgelsen har været en svarprocent på i alt 70,1, og at 100 % af de deltagende projekter er repræsenteret med svar. Svarprocenten for bevillingshavere/bevillingsmodtagere er 83. Ud af de 38 projekter er der 8 bevillingshavere, som ikke har besvaret. 2 af de 8 bevillingsmodtagere, der ikke har besvaret, er udtaget. Det skyldes, at den ene er projektleder på to projekter, og at den anden ikke ønskede at udfylde spørgeskemaet igen efter deltagelse i pilottesten. Se yderligere nedenfor.

Tabel 1 Antal besvarelser og svarprocent

	<i>Antal</i>
Antal udsendte skemaer	294
Antal respondenter med fejl	20
Antal respondenter i samplet	274
Besvarelser	192
Svarprocent	70,10 %
Andel af projekter, der har afgivet besvarelser	100 %
Antal projekter	38
Andel af projekter med besvarelse af projektleder	83 % (30/36) ¹
Antal projekter, der udgår på grund af samme bevillingshaver på to projekter eller udtaget på grund af deltagelse i pilottest	2

Fordelingen af projekter, der har deltaget i spørgeskemaundersøgelsen mellem virkemidlerne, er illustreret i det nedenstående. Der har været en forholdsvis lige fordeling af deltagende projekter fra de respektive virkemidler.

¹ Andel af de 38 projekter, som er besvaret af en projektleder, er 30/36, i og med at 2 projektledere fremgår enten som dobbelt bevillingshaver eller deltager i pilottest.

Tabel 2 Antal projekter på virkemidlerne

Virkemiddel	Antal projekter
Forskningskonsortier (Det Frie Forskningsråd Teknologi og Produktion (FTP))	9
Højteknologiske Platforme (Højteknologifonden)	7
Højteknologiske Projekter (Højteknologifonden)	7
Strategiske Forskningsalliancer	6
Strategiske Forskningscentre (Det Strategiske Forskningsråd)	10
Total	39

Spørgeskemaundersøgelsen er ikke en undersøgelse blandt samtlige deltagere i projekterne, men derimod en stikprøve blandt projektdeltagere udvalgt af forskningslederne på de 38 projekter. Da undersøgelsen har til formål at angive tendenser og i øvrigt spiller sammen med en række andre datakilder, vurderes denne metodiske tilgang ikke at påvirke resultaterne væsentligt, så længe disse tages med et vist forbehold for, at et lavt antal respondenter påvirker ud-sagnskraften. I bilag 1 er diskussionen om usikkerheden ved spørgeskemaundersøgelsen behandlet mere detaljeret.

Overordnet kan vi konkludere, at spørgeskemaundersøgelsen på tilfredsstillende vis identificerer mønstre og tendenser blandt offentlige og private parter under de forskellige virkemidler. Hermed vurderes det, at spørgeskemaundersøgelsen giver et godt forberedende grundlag for den videre kvalitative og dybdeborende interviewundersøgelse med ekspertpanelet. Tilsammen udgør de to undersøgelser det primære datagrundlag for "*Evalueringen af virkemidler der omfatter forskningssamarbejde mellem offentlige forskningsinstitutioner og private virksomheder*".

1.1 Læsning af frekvenstabeller

Tabellerne i denne rapport er koncentrerede uddrag af de spørgsmål, der er stillet i spørgeskemaet. Derfor er det relevant kort at gennemgå, hvordan de forskellige tabeller skal læses.

Af hensyn til pladsen i cellerne i tabellerne er virkemidlerne og de henholdsvis offentlige forskningsinstitutioner og private virksomheder illustreret via forkortelser. Forkortelserne er vist herunder:

Tabel 3 Forkortelser i tabeller

	Forkortelse
Forskningskonsortier (Det Frie Forskningsråd Teknologi og Produktion (FTP))	FKON
Højteknologiske Platforme (Højteknologifonden)	HTPL
Højteknologiske Projekter (Højteknologifonden)	HTPRO
Strategiske Forskningsalliancer	SFA
Strategiske Forskningscentre (Det Strategiske Forskningsråd)	SFC
Offentlige forskningsinstitutioner	Offentlig
Private virksomheder	Privat
Andele, der "i nogen til høj grad" mener, at X er vigtigt for et projekt	V %
Andeles forskel mellem besvarelser, der "i nogen til høj grad" finder X vigtigt og finder, at X er til stede på et projekt	F %

Herunder er vist en illustrationstabel samt en forklaring på de enkelte kolonner og rækker.

Tabel 4 Illustrationstabel

I hvilken grad forventer du et fortsat samarbejde efter projektets ophør?	Offentlig	Privat	Total
I nogen til høj grad	91,2 %	88,5 %	90,1 %
I ringe grad til slet ikke	8,8 %	11,5 %	9,9 %
Ved ikke	7	2	9
Ikke svaret	3	1	4
Total	101	90	191*

*For en enkelt person har det ikke været muligt at fastslå tilhørsforhold.

I første venstre kolonne viser tabellen spørgsmålet, som respondenterne har fået stillet samt de mulige svar. Herefter følger en kolonne for hver underopdeling med fordelingerne af svarene. Den sidste kolonne viser den samlede fordeling af svarene på spørgsmålet. Andelen i tabellen repræsenterer kun de gyldige svar på spørgsmålet, hvilket betyder at "ved ikke" og "ikke svaret" er udeladt. Antallet af besvarelser er angivet i nederste række. Overskrifterne "Offentlig" og "Privat" er en forkortelse af henholdsvis "Offentlig forskningsinstitution" og "Privat virksomhed". Dette fremgår også af Tabel 3.

Tabel 5 er et eksempel på en tabel, der sammenfatter en række frekvenser. I dette tilfælde af faktorer, der har betydning for udvælgelsen af samarbejdspartnere.

Tabel 5 Illustrationstabel

<i>I hvor høj grad har de følgende faktorer været betydende for udvælgelsen af samarbejdspartnere</i>	<i>Offentlig</i>	<i>Privat</i>	<i>Total</i>
	Andel af "i nogen til høj grad"		
Forskningskompetencer	85,3 %	83,7 %	84,7 %
Eksisterende netværk	58,7 %	46,9 %	54,0 %
Adgang til teknologi	49,3 %	42,9 %	46,8 %
Kreativ kapacitet	21,3 %	26,5 %	23,4 %
Markedskendskab	20,0 %	24,5 %	21,8 %
Erfaring med offentligt-privat forskningssamarbejde	16,0 %	16,3 %	16,1 %
Økonomiske ressourcer (Investeringskapital)	10,7 %	18,4 %	13,7 %
Andet	8,0 %	8,2 %	8,1 %
Antal svar	75	49	124

* De komprimerede tabeller viser den andel, der har svaret "i nogen til høj grad" blandt de gyldige besvarelser. Underforstået er her, at andelen, der har svaret "I ringe grad til slet ikke", er 100 minus den viste procentandel.

I tabellerne medtages kun gyldige svar, hvilket vil sige, at "ved ikke" og "har ikke svaret" ikke er medregnet. Antallet, der har afgivet en given besvarelse, findes ved at gange procentandelen med det samlede antal besvarelser.

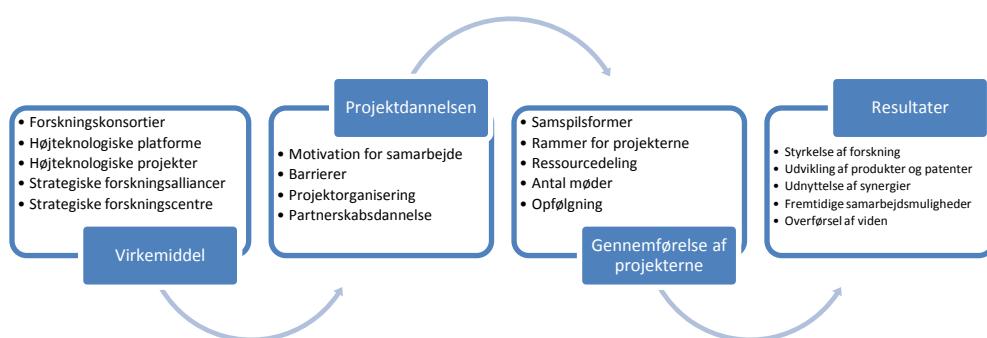
2 Analyse

Dette kapitel indeholder analysen. Kapitlet består af fem afsnit. Først gives en kort præsentation af, hvordan analysen er opbygget samt udvalget af tabeller. Herefter præsenteres de frekvenstabeller, der danner baggrund for analysen. På den baggrund præsenterer de tre følgende afsnit undersøgelsens resultater.

2.1 Analysemodel

I dette kapitel præsenteres kort den analysemodel, der er anvendt til opbygningen af spørgeskemaet. Figuren herunder viser forløbet i analysen af virkemidlerne. Først præsenteres virkemidlerne via baggrundsinformationen om disse. Herefter følger analysen, som er opdelt i tre dele. Den første del, der er projektdannelsen, anden del som beskriver gennemførelsen af projekterne og til sidst resultaterne af projekterne.

Figur 1 Analysemodel



Analysen er opbygget, så forskelle mellem de forskellige virkemidler er i fokus og går igen under de tre dele af analysen. Det betyder, at hvert spørgsmål er bygget op omkring forskelle mellem besvarelserne fra deltagere fra de forskellige virkemidler.

Dertil er der i visse tilfælde lavet analyser af andre strukturelle forskelle end tilhørsforholdet til et virkemiddel. Det drejer sig primært om forskellene mellem deltagere fra offentlige forskningsinstitutioner og private virksomheder.

2.1.1 Udvalg af tabeller

På baggrund af spørgeskemaet er der udarbejdet en lang række tabeller, der viser respondenternes besvarelser for hvert spørgsmål på tværs af de fem virkemidler. Da en rapportering af hvert eneste spørgsmål på denne måde genererer mere end 100 tabeller, har det i teksten været nødvendigt at samle og komprimere visse af tabellerne, samt fokusere nærmere på enkelte udvalgte tabeller.

De opsummerende tabeller indeholder alle spørgsmål, der har været centrale til evalueringen.² Dertil vil et udvalg af tabeller blive fremhævet, såfremt de viser forhold, som ikke kan opsummeres i tabeller eller belyser særlige problemstillinger.

Kommenteringen af tabellerne vil blive foretaget ud fra følgende kriterier:

- 1 Tabellerne er interessante, fordi de viser nogle generelle tendenser om projekterne på tværs af de forskellige virkemidler og mellem offentlige forskningsinstitutioner og private virksomheder
- 2 Tabellerne viser klare forskelle mellem besvarelserne fra de forskellige virkemidler og/eller offentlige forskningsinstitutioner og private virksomheder. Dvs. at de angivne procentfordelinger er så store, at de næppe kan skyldes tilfældigheder.³

2.2 Beskrivelse af populationen

Da undersøgelsen baserer sig på en stikprøve udvalgt af bevillingsmodtagere på projektet, er det ikke muligt at generalisere for så vidt angår projekternes totale population. Beskrivelserne af fordelingen af stikprøven findes i bilag 1.

Tabellen herunder viser projektets nuværende status, om det stadig er i gang eller er afsluttet. Som man kan se af tabellen, er ca. to tredjedele af respondenterne fra projekter, der stadig er i gang. Undtagelserne er højteknologiske projekter og projekter under virkemidlet forskningskonsortier, hvor en noget større andel af respondenterne fra afsluttede projekter har besvaret spørgeskemaet.

² De rå data for de enkelte spørgsmål, der danner baggrund for de opsummerende tabeller, er vedlagt i rapporten *Ubeskrevne tabeller*.

³ For en indgående diskussion af usikkerheden på estimerne, se bilag 1.

Tabel 6 Projektstatus for respondenternes projekter

projektets nuværende status	HTPL	HTPRO	SFC	SFA	FKON	Total
Projektet er i gang	100 %	57 %	70 %	100 %	25 %	68 %
Projektet er afsluttet	0 %	43 %	0 %	0 %	75 %	24 %
Projektet er lige startet op (mindre end 3 måneder siden opstart)	0 %	0 %	30 %	0 %	0 %	8 %

Kun ganske få nystartede projektdeltagere har besvaret spørgeskemaet. Fordelingen af projekternes status indikerer, at de senere resultater skal ses i lyset af, at størstedelen af projekterne endnu ikke har realiseret alle resultater, hvorfor de er mere usikre, end hvis alle projekter havde været afsluttet.

2.2.1 Projektdeltagere

Vi har i undersøgelsen bedt de respondenter, der har indikeret, at de er projektledere/forskningsledere, besvare, hvor mange ansatte der er i deres projekt. Dette er vist i tabellen herunder.

Tabel 7 Antal ansatte i hvert støttet projekt pr. stillingskategorier

	HTPL	HTPRO	SFC	SFA	FKON	Total
Professor	1,9	1,6	4,5	3,4	1,8	2,8
Lektor/docent/senior forsker	1,4	1,2	6,6	4,1	3,0	3,5
Adjunkt/post doc/forsker	3,8	2,2	5,0	2,4	2,1	3,1
Ph.d.- og kandidatstipendiater	5,6	1,7	8,8	5,1	5,1	5,4
Øvrige VIP (seniorrådgiver, forskningsassistent mv.)	0,0	2,2	3,7	0,9	0,7	1,7
TAP	0,9	1,8	5,0	4,5	1,7	3,1
Scholarstipendiat	0,0	0,0	0,0	0,8	0,2	0,2
Forsker med ph.d. grad eller tilsvarende	2,4	2,0	4,4	3,1	6,0	3,5
Forsker uden ph.d. grad eller tilsvarende	5,6	2,9	4,1	1,3	2,9	3,2
Tekniker	1,9	3,6	2,4	1,0	1,6	2,1
Andre stillingskategorier	1,0	0,9	4,1	2,0	0,0	1,8
Antal ansatte i alt	24,4	19,9	48,4	28,5	25,0	30,5
Antal rapporter	8	12	14	14	9	57

2.3 Projektdannelsen

Dette afsnit vedrører projektdannelsen og mere specifikt, hvordan projektets samarbejdspartnere fandt sammen samt de faktorer, der har spillet ind i forhold til dette.

Af nedenstående tabel fremgår det, at en stor del af de adspurgte har været involveret i selve projektdannelsen. Omtrent 65 % af respondenterne har i ”høj eller nogen grad” deltaget i projektetableringen.

Tabel 8 Deltagelse i etablering af projekt

I hvilken grad har du deltaget i etableringen af projektet, før bevillingen blev givet?	Total	%
I høj grad	73	38,4%
I nogen grad	51	26,8%
I ringe grad	36	18,9%
Slet ikke	29	15,3%
Ved ikke	1	0,5%
Ikke svaret	2	1,0%
Total	192	192

I de nedenstående tabeller er det kun de 65 % af respondenterne, der har svaret ”i nogen grad” eller ”i høj grad”, der har haft mulighed for at svare på de følgende spørgsmål. Dette giver en øget usikkerhed, fordi bedømmelsen af enkelte virkemidler baserer sig på et relativt færre antal besvarelser.

Tabel 9 Forhåndskendskab mellem projektsamarbejdspartnerne inden for projekterne

Hvor høj en andel af de andre deltagende offentlige forskningsinstitutioner og private virksomheder i projektet kendte du forud for projektets etablering?	HTPL	HTPRO	SFC	SFA	FKON	Total
Jeg kendte alle samarbejdspartnerne i projektet på forhånd	23,1%	26,7%	15,6%	29,6%	58,3%	29,0%
Jeg kendte ca. 3/4 af samarbejdspartnerne i projektet på forhånd	23,1%	53,3%	53,3%	44,4%	29,2%	43,5%
Jeg kendte ca. 1/2 af samarbejdspartnerne i projektet på forhånd	46,2%	6,7%	24,4%	14,8%	4,2%	18,5%
Jeg kendte ca. 1/4 af samarbejdspartnerne i projektet på forhånd	7,7%	13,3%	6,7%	11,1%	8,3%	8,9%
Total	13	15	45	27	24	124

I ovenstående tabel undersøges på tværs af virkemidler andelen af forsknings-samarbejdspartnere, der kendte hinanden forud for projektdannelsen. Overordnet er tendensen, at man for en stor dels vedkommende kender sine samarbejdspartnere. Langt flere end halvdelen af respondenterne kender halvdelen eller flere af projektsamarbejdspartnerne på forhånd. Særligt er dette tilfældet for Forskningskonsortier (FKON), hvor 58 % af respondenterne kendte alle samarbejdspartnere på forhånd.

Tabel 10 Hvem tog initiativ til samarbejdet?

Angiv hvem der har taget initiativet til at få samlet projektets partnere til projektsamarbejdet	HTPL	HTPRO	SFC	SFA	FKON	Total
Én af de offentlige samarbejdspartnere	23,1 %	13,3 %	57,8 %	59,3 %	65,2 %	50,4 %
Fleire offentlige partnere	0,0 %	0,0 %	24,4 %	18,5 %	4,3 %	13,8 %
Én af de private samarbejdspartnere	46,2 %	80,0 %	4,4 %	7,4 %	4,3 %	18,7 %
Fleire private partnere	0,0 %	6,7 %	0,0 %	0,0 %	4,3 %	1,6 %
En mindre blandet gruppe af offentlige og private	30,8 %	0,0 %	2,2 %	7,4 %	17,4 %	8,9 %
En større gruppe af offentlige og private	0,0 %	0,0 %	4,4 %	0,0 %	4,3 %	2,4 %
Total	13	15	42	25	23	118

I tabellen ovenfor gives en indikation af, om det er private virksomheder, offentlige forskningsinstitutioner eller en kombination af begge, der har taget initiativ til projektet. Her ses det, at Højteknologiske Platforme og Højteknologiske Projekter overvejende kommer via initiativ fra private virksomheder, mens Strategiske Forskningscentre, Strategiske Forskningsalliancer og Forskningskonsortier langt overvejende realiseres på baggrund af initiativer fra offentlige forskningsinstitutioner.

2.3.1 Udvalgelse af samarbejdspartnere

I det nedenstående vil vi se på, hvilke faktorer der er vigtige for udvælgelse af samarbejdspartnere. Tabellen nedenfor viser de faktorer, der har størst betydning for udvælgelse af samarbejdspartnere. Procentangivelsen beskriver, hvor stor en del af populationen der har svaret, at den pågældende faktor ”i nogen eller i høj grad” har haft betydning for udvælgelsen af samarbejdspartnere. På tværs af alle virkemidler er det entydigt forskningskompetencer, der er den vigtigste faktor, og dernæst netværk og adgang til teknologi.

Tabel 11 Betydende faktorer for udvælgelsen af samarbejdspartnere for virksomhederne

<i>Hvilke 3 faktorer har været primære for udvælgelsen af samarbejdspartnere</i>	<i>HTPL</i>	<i>HTPRO</i>	<i>SFC</i>	<i>SFA</i>	<i>FKON</i>	<i>Total</i>
	Andel af "i nogen til høj grad"					
Forskningskompetencer	84,6 %	100 %	82,2 %	85,2 %	79,2 %	84,7 %
Eksisterende netværk	46,2 %	40,0 %	60,0 %	51,9 %	58,3 %	54,0 %
Adgang til teknologi	46,2 %	66,7 %	37,8 %	48,1 %	50,0 %	46,8 %
Kreativ kapacitet	46,2 %	6,7 %	28,9 %	18,5 %	16,7 %	23,4 %
Markedskendskab	23,1 %	46,7 %	24,4 %	11,1 %	12,5 %	21,8 %
Erfaring med offentligt-privat forskningssamarbejde	23,1 %	13,3 %	11,1 %	25,9 %	12,5 %	16,1 %
Økonomiske ressourcer (Investeringskapital)	7,7 %	6,7 %	13,3 %	7,4 %	29,2 %	13,7 %
Andet	7,7 %	6,7 %	6,7 %	11,1 %	8,3 %	8,1 %
Besvarelser	13	15	45	27	24	124

* NB: Procentsatsen angiver andelen ud af antallet af respondenter, der har angivet faktoren som primær. Hver respondent har haft mulighed for at angive tre primære faktorer.

De offentlige forskningsinstitutioner og de private virksomheder ligner hinanden meget med hensyn til betydende faktorer for udvælgelse af samarbejdspartnere. Der er dog en tendens til, at netværk og adgang til teknologi er lidt vigtigere for de offentlige forskningsinstitutioner, mens kreativ kapacitet, markedskendskab og økonomiske ressourcer er en smule vigtigere for private virksomheder.

Tabel 12 Betydende faktorer for udvælgelsen af samarbejdspartnere for private og offentlige samarbejdspartnere

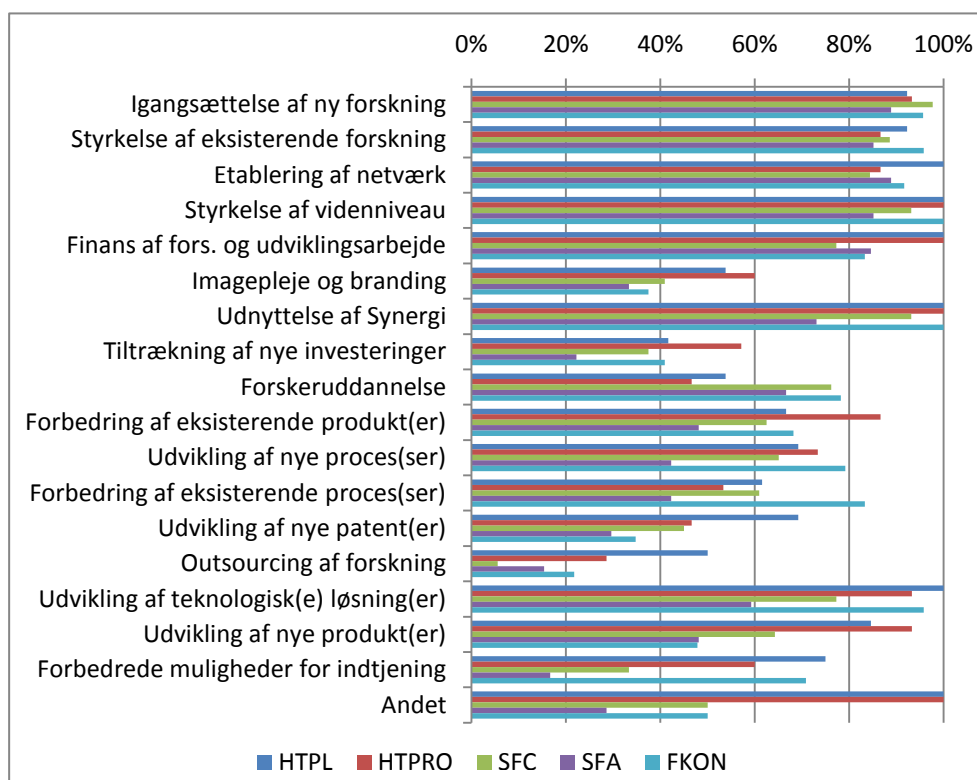
	<i>Offentlig</i>	<i>Privat</i>	<i>Total</i>
	Andel af "i nogen til høj grad"		
Forskningskompetencer	85,3 %	83,7 %	84,7 %
Eksisterende netværk	58,7 %	46,9 %	54,0 %
Adgang til teknologi	49,3 %	42,9 %	46,8 %
Kreativ kapacitet	21,3 %	26,5 %	23,4 %
Markedskendskab	20,0 %	24,5 %	21,8 %
Erfaring med offentligt-privat forskningssamarbejde	16,0 %	16,3 %	16,1 %
Økonomiske ressourcer (Investeringskapital)	10,7 %	18,4 %	13,7 %
Andet	8,0 %	8,2 %	8,1 %
Antal svar	75	49	124

2.3.2 Motivationsfaktorer for deltagelse

I Figur 2 (nedenfor) illustreres motivationsfaktorer for deltagelse i projekter under de forskellige virkemidler. Procentangivelsen beskriver som omtalt tidligere, hvor stor en andel af respondenterne der har svaret, at den pågældende faktor "i nogen eller høj grad" har været motiverende for deltagelse i projektet.

Der synes at være en tendens til, at de Højteknologiske Projekter og Platforme adskiller sig en smule fra de øvrige virkemidler. Dette synes i særlig grad at være tilfældet for parametrene ”outsourcing af forskning”, ”finansiering af forsknings- og udviklingsarbejde”, ”mulighed for imagepleje og branding” samt ”udvikling af produkter, patenter og forbedret indtjening”.⁴ I nedenstående tabel er de forskellige parametre sorteret, så de parametre, hvor spredningen er størst, står nederst i skemaet.

Figur 2 Motivationsfaktorer på virkemidler, Andel af ”i nogen til høj grad”

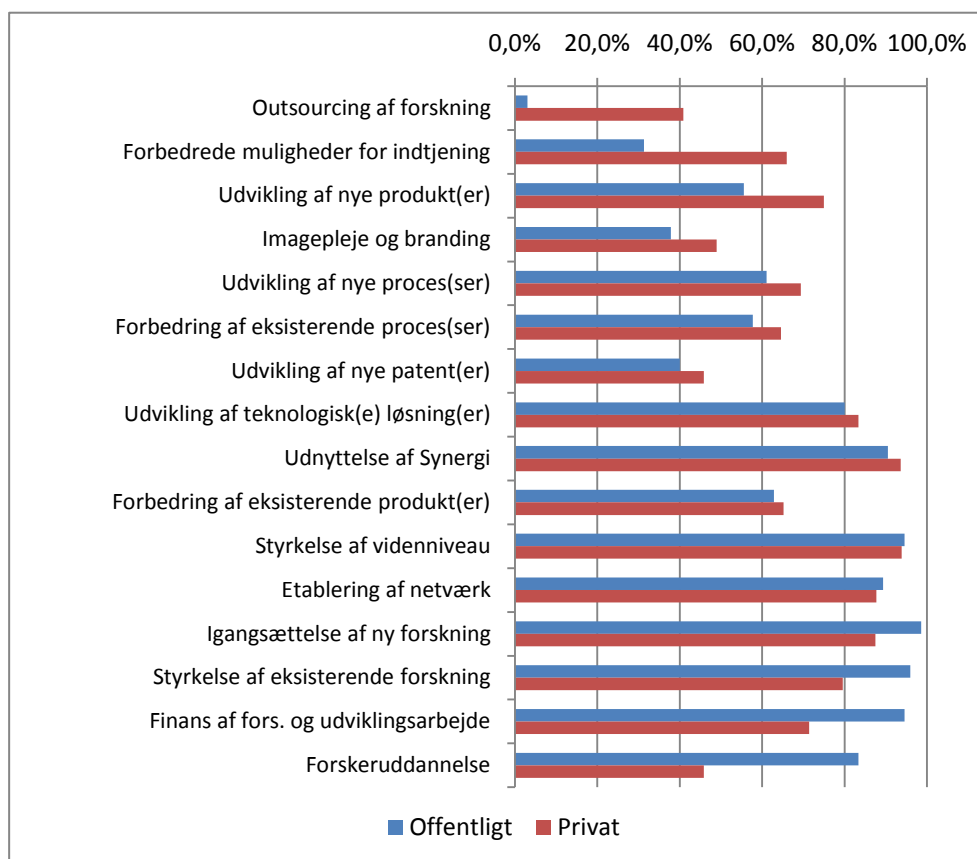


Motivationsfaktorerne varierer afhængigt af, om man er ansat ved en offentlig eller privat organisation. Den nedenstående figur illustrerer, at de største forskelle, man bør fremhæve, er ”outsourcing af forskning”, hvor andelen af private er markant højere. Andelen af private er også højere, hvad angår ”imagepleje og branding, udvikling af nye produkter og forbedrede muligheder for indtjening”. Offentlige forskningsinstitutioner ligger højere på motivationsfaktorer som ”styrkelse af eksisterende forskning, ny forskning, finansiering af forskning og forskeruddannelse”. Tabellen nedenfor er sorteret efter spredningen mellem de private virksomheder og de offentlige forskningsinstitutioner, hvor det øverst i tabellen er angivet, hvor det private er mere motiveret end det of-

⁴ Under emnet ”Andet” nævnes mere eller mindre specifikke motivationsfaktorer: adgang til biobank og tilhørende kliniske oplysninger, adgang til målgruppen for anvendelse af forskningsresultaterne, adgang til teknologisk vigtige prøver (olieborekerner), afvist ansøgning fik os til at udvide kreds til genansøgning, etablering af en referenceinstallation, fundraising, interesse for projektet, national samling af alle forskergrupper med fokus på fedme med henblik på optimering af synergi og udnyttelse af tværvideenskabelighed, personlig kontakt, relevansgrad af interesse for projektet.

fentlige. Tilsvarende er det nederst i tabellen de offentlige forskningsinstitutioner, der er mest motiveret af en given faktor.

Figur 3 *Motivationsfaktorer for henholdsvis offentlige og private, Andel af "i nogen til høj grad"*



2.3.3 Barrierer for etableringen af projekter

Vi har i det ovenstående forholdt os til motivationsfaktorer til indgåelse i projektsamarbejde. Til sammenligning synes det relevant også at kigge på barrierer for etablering af projekter.

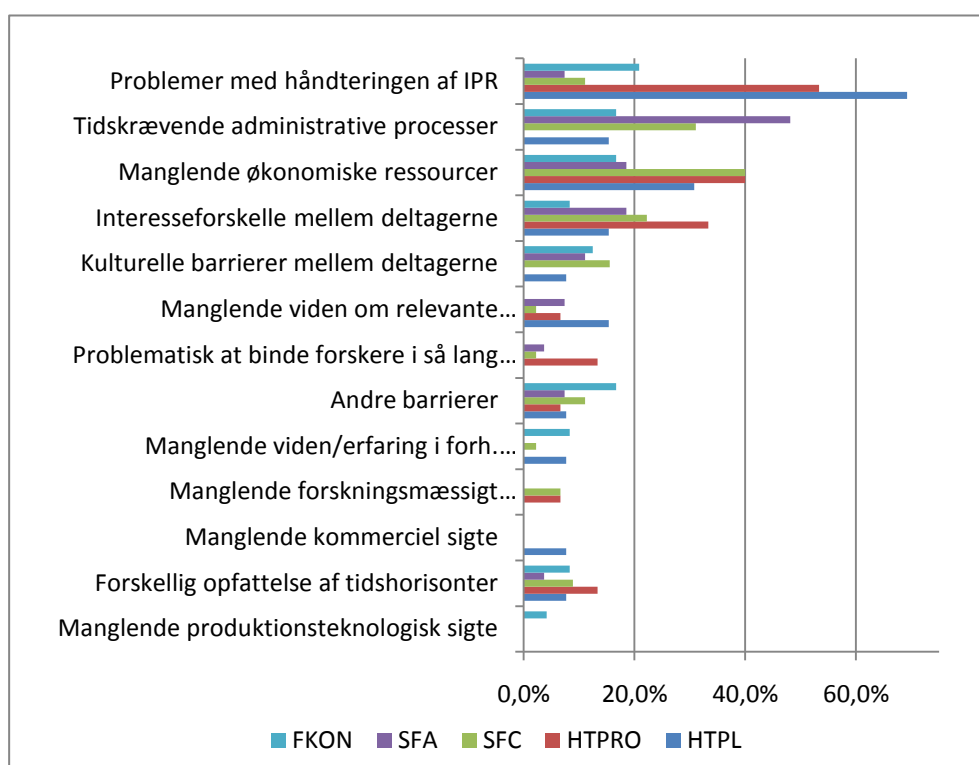
Nedenstående tabel illustrerer de barrierer for etablering af et projekt, som kan findes under virkemidlerne. Næsten en tredjedel af respondenterne (29 %) finder, at der ganske enkelt ikke er nogen barrierer. Undersøgelsen peger i øvrigt på, at der er følgende fire betydelige barrierer for deltagelse i projekter, for de som oplever barrierer:

- Manglende økonomiske ressourcer til at leve op til krav i ansøgningen om støtte, herunder f.eks. krav om medfinansiering. Dette forekommer i særdeleshed at være en barriere blandt projekter under Højteknologiske Projekter og Strategiske Forskningscentre.
- Tidskrævende administrative processer som gør det svært at leve op til bindingerne i ansøgningen om støtte. Det er særligt for virkemidlerne Stra-

tegiske Forskningsalliancer og Strategiske Forskningscentre, at dette opfattes som en betydelig barriere.

- Problemer med håndteringen af IPR. I forhold til ”håndtering af IPR” er det primært de højteknologiske Projekter og Platforme, der finder, at dette er en barriere.
- Interesseforskellene er ifølge undersøgelsen mest udtalt på Højteknologiske Projekter.

Figur 4 Barrierer for etablering af projekter pr. virkemiddel, Andel af ”i nogen til høj grad”



I Tabel 13 undersøges projekternes afhængighed af støtten ved, at respondenterne har vurderet, om projektet var blevet gennemført uden støtte fra virkemidlerne. Overordnet viser undersøgelsen, at tre fjerdedele (74 %) af projekterne ikke var blevet gennemført uden støtte, mens en fjerdedel (26 %) ville være gennemført i mindre skala.

Tabel 13 Støttens betydning for projektgennemførelsen

Ville I have igangsat et tilsvarende projekt, hvis I ikke havde modtaget økonomisk støtte?	HTPL	HTPRO	SFC	SFA	FKON	Total
Ja - projektet ville blive gennemført i samme omfang	0,0 %	0,0 %	2,3 %	0,0 %	0,0 %	0,8 %
Ja - projektet ville blive gennemført, men i mindre omfang	30,8 %	6,7 %	20,5 %	33,3 %	37,5 %	26,0 %
Nej - projektet ville ikke være blevet gennemført	69,2 %	93,3 %	79,5 %	66,7 %	62,5 %	74,0 %
	13	15	45	27	24	124

2.4 Gennemførelsesfasen

Gennemførelsesfasen varer, fra bevillingen er givet, til projektet er afsluttet. En god del af de udvalgte projekter er i denne fase, og nogle projekter er endda i den tidlige del af gennemførelsesfasen.

Tabellerne nedenfor sammenligner for hvert af virkemidlerne, hvilke karakteristika der vurderes at være vigtige for projektet, og bagefter i hvor høj grad disse karakteristika er til stede på projektet. Procentangivelsen indikerer, hvor stor en andel der har svaret, at de pågældende karakteristika ”i nogen eller høj grad” er vigtige/har været til stede.

Tabellen herunder viser graden af vigtighed af en række forhold i projektet. Som man kan se af tabellen, er der på tværs af projekterne nogenlunde overensstemmelse mellem de forhold, som vurderes som vigtige.

Tabel 14 Graden af vigtighed af forhold under gennemførelsesfasen af projektet

Vigtigheden af forskellige forhold under projektet	HTPL	HTPRO	SFC	SFA	FKON
	Andel af "i nogen til høj grad"				
Klarhed over projektets mål	100%	100%	100%	100%	94%
Klarhed af status og fremdrift i projektet	100%	100%	92%	100%	94%
Faglig sparring og videndeling	96%	100%	98%	89%	97%
Klarhed omkring tidsplan og ressourcestyring	100%	100%	90%	97%	84%
Gennemsigtighed i arbejdsdeling (hvem gør hvad)	96%	96%	94%	92%	87%
Ledelsens faglige indsigt	96%	92%	92%	89%	93%
Rammer for faglig fordybelse	77%	88%	95%	76%	83%
Den sociale dimension (socialt samvær med kolleger)	71%	76%	63%	63%	67%
Rammer for videndeling på projektet (eks. hjemmeside/ intranet, delte mapper på netværk, dokumenthåndteringssystemer)	68%	64%	76%	58%	47%

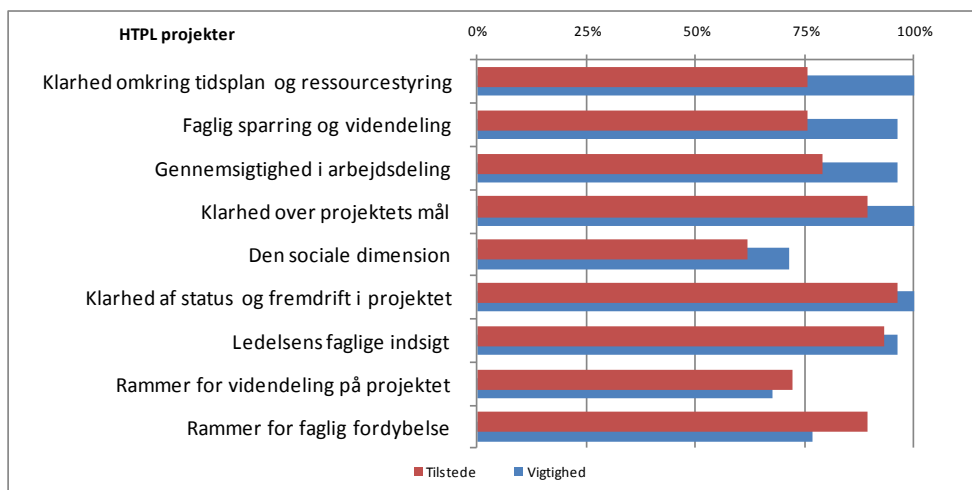
NB: Cellerne er farvet, så grøn farve markerer de højeste andele, mens rød markerer de laveste. Andele derimellem er gradueret mellem disse to yderpunkter.

Som tabellen viser, er "klarhed over projektets mål", "klarhed over status og fremdrift i projektet" og "faglig sparring og videndeling" de vigtigste parametre for projektdeltagerne. Generelt kan vi uddrage, at forhold, der sikrer klarhed og gennemsigtighed på projekterne, prioriteres højt på tværs af de forskellige virksomheder.

Omvendt er den "sociale dimension" og "rammer for videndeling" vurderet til at være mindst vigtige.

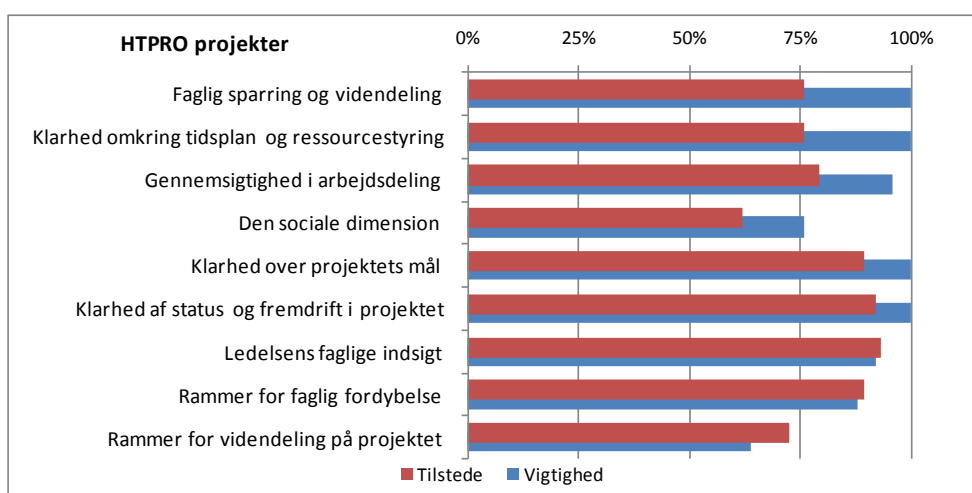
Vi har i undersøgelsen spurgt til, om de samme parametre som i det ovenstående har været til stede under projektgennemførelsen. Dette er illustreret i de fem følgende figurer, hvor vigtigheden af et parameter sammenlignes med graden af, hvorvidt det har været til stede på projektet. Indholdet af tabellerne er sorteret efter den største forskel mellem de to.

Figur 5 Parametre for projekter under Højteknologiske Platforme, Andel af "i nogen til høj grad"



For virkemidlet Højteknologiske Platforme er der overordnet god overensstemmelse mellem, hvad respondenterne finder er vigtigt i et projektforsløb, og hvad der rent faktisk er eller har været til stede. "Klarhed over projektets mål" og "Klarhed over status og fremdrift i projektet" er vurderet til at være blandt de vigtigste forhold. "Klarhed omkring tidsplan og ressourcestyring", "faglig sparring og videndeling" samt "gennemsigtighed i arbejdsdeling" er parametre, der ikke har været så meget til stede som man kunne forvente i forhold til, hvor vigtigt de er vurderet.

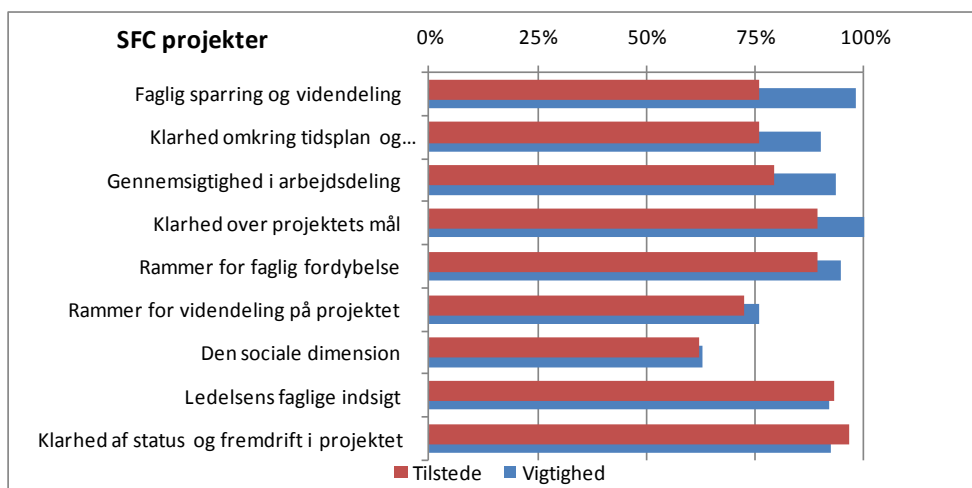
Figur 6 Karakteristika for Højteknologiske Projekter, Andel af "i nogen til høj grad"



I Figur 6 ses der for de Højteknologiske Projekter nogenlunde samme mønster som for de Højteknologiske Platforme. De forhold, der har den største spredning mellem vigtighed og tilstedeværelse, er "faglig sparring og videndeling" og "klarhed omkring tidsplan og ressourcestyring", hvor 100 % for begge em-

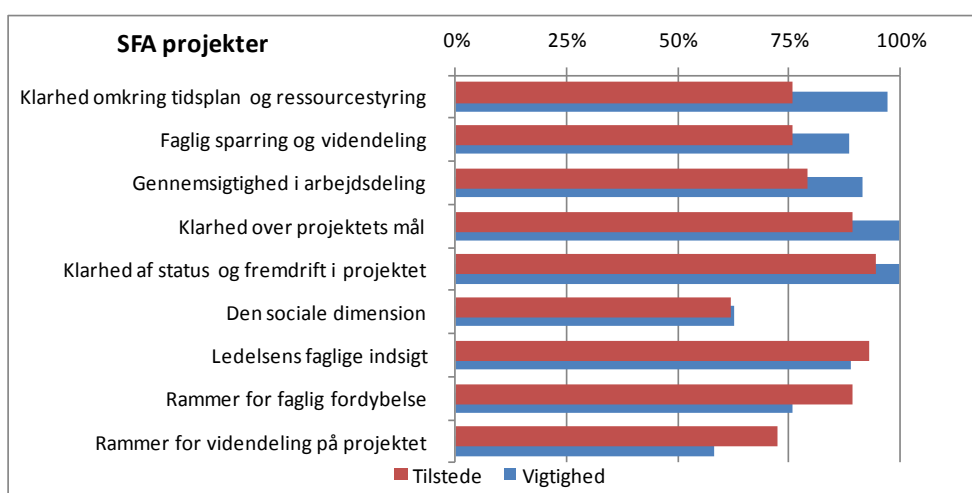
ners vedkommende finder det vigtigt, og kun omtrent 75 % finder, at det er til stede på projekterne.

Figur 7 *Karakteristika for projekter under Strategiske Forskningscentre, Andel af "i nogen til høj grad"*



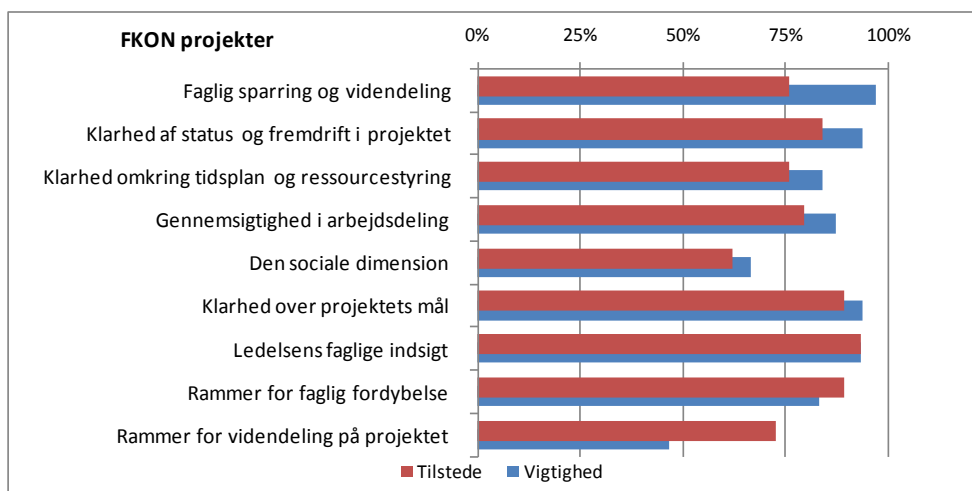
I Figur 7 er der for Strategiske Forskningscentre en lidt bedre overensstemmelse mellem, hvad der vurderes vigtigt og til stede. Forskellene er generelt mindre, men det er igen de samme tre parametre, der generelt er vurderet højt, og som i mindre grad har været realiseret. Der er størst variation ved emnet "Faglig sparring og vidensdeling".

Figur 8 *Karakteristika for projekter under Strategiske Forskningsalliancer, Andel af "i nogen til høj grad"*



I Figur 8, der vedrører de Strategiske Forskningsalliancer, er der igen en bedre overensstemmelse og færre store variationer. "Klarhed omkring tidsplan og ressourcestyring" springer igen lidt frem som det parameter, hvor der er den største forskel mellem vigtighed/til stede. Et måske interessant omvendt forhold er, at selvom rammerne for "faglig fordybelse" og "videndeling på projektet" er vurderet relativt lavt, har de i højere grad været til stede under projektet.

Figur 9 Karakteristika for projekter under Forskningskonsortier, Andel af "i nogen til høj grad"



Figur 9 viser den samme tendens for Forskningskonsortier, nemlig at der sammenlignet med, hvad vi finder for HTPL- og HTPRO-projekter, ikke er store afvigelser mellem, hvad respondenterne finder er vigtigt for forskningsprojekter, og hvad der rent faktisk er til stede på projekterne. Eneste parameter, hvor der kan konstateres en variation, er "faglig sparring og vidensdeling", hvor omkring 98 % finder det vigtigt, og kun omkring 75 % finder, at det er til stede i projekterne. "Rammer for vidensdeling på projektet" skiller sig igen ud ved, at det i højere grad vurderes at være til stede sammenlignet med, hvor vigtigt det er.

I en sammenligning mellem de enkelte virkemidler er det væsentligt først og fremmest at fremhæve, at de ligner hinanden, og at de ikke adskiller sig væsentligt i forhold til, hvilke karakteristika der er vigtige, og i hvor høj grad de er til stede i projektet. Der kan siges at være en svag tendens imod, at Højteknologiske Platforme og Projekter og Strategiske Forskningsalliancer i lidt højere grad end Forskningskonsortier og Strategiske Forskningscentre finder det vigtigt med "klarhed over tidsplan, ressourcestyring, projektets mål, status og fremdrift". Tilsvarende er forskellen i graden af tilstedeværelse også større.

Tabel 15 er en krydstabel, der viser tilfredsheden med mødefrekvensen internt i projekterne. De fleste projekter har en mødefrekvens på et sted mellem "en gang i kvartalet" til "1-2 gange om ugen". Det interessante i nedenstående tabel er, at uafhængigt af mødefrekvens i øvrigt finder kun 1 %, at denne er "I overkanten" eller "For mange". Langt de fleste respondenter (næsten 80 %) finder, at den nuværende mødefrekvens er passende. 19 % mener desuden, at mødefrekvensen er "I underkanten" eller "For få". Dette viser, at inden for de undersøgte mødehyppigheder er det således, at jo flere møder, der afholdes, jo større er tilfredsheden.

Tabel 15 Mødefrekvens under gennemførelsen af projekterne

Hvor ofte er du på projektet i kontakt med kolleger fra en anden organisation end din egen og er omfanget passende? - Mødefrekvens	For få	I underkanten	Passende	I overkanten	For mange	Total	Total
Sjældnere	60,0 %	20,0 %	20,0 %	0,0 %	0,0 %	100,0 %	5
1 gang halvårligt	11,1 %	33,3 %	55,6 %	0,0 %	0,0 %	100,0 %	9
1 gang i kvartalet	2,1 %	23,4 %	70,2 %	2,1 %	2,1 %	100,0 %	47
1 gang om måneden	4,7 %	14,0 %	81,4 %	0,0 %	0,0 %	100,0 %	43
2-3 gange om måneden	4,1 %	10,2 %	85,7 %	0,0 %	0,0 %	100,0 %	49
1-2 gange om ugen	5,0 %	0,0 %	95,0 %	0,0 %	0,0 %	100,0 %	20
3-4 gange om ugen	0,0 %	0,0 %	100,0 %	0,0 %	0,0 %	100,0 %	10
Dagligt	0,0 %	0,0 %	100,0 %	0,0 %	0,0 %	100,0 %	3
Total	5,4 %	14,0 %	79,6 %	0,5 %	0,5 %	100,0 %	186

Langt de fleste vurderede i den ovenstående tabel at mødeomfanget er passende. Det samme mønster finder vi, når vi ser på tværs af virkemidlerne. En enkelt undtagelse er i forhold til HTPL-projekter, hvor en større andel finder omfanget af møder i underkanten. Vurderingerne er vist i nedenstående tabel.

Tabel 16 Vurdering af omfanget af mødefrekvensen

Hvor ofte er du på projektet i kontakt med kolleger fra en anden organisation end din egen og er omfanget passende?	HTPL	HTPRO	SFC	SFA	FKON	Total
For få	7,1 %	8,0 %	4,6 %	0,0 %	9,7 %	5,4 %
I underkanten	25,0 %	12,0 %	9,2 %	16,2 %	12,9 %	14,0 %
Passende	64,3 %	80,0 %	84,6 %	83,8 %	77,4 %	79,6 %
I overkanten	0,0 %	0,0 %	1,5 %	0,0 %	0,0 %	0,5 %
For mange	3,6 %	0,0 %	0,0 %	0,0 %	0,0 %	0,5 %
Ikke svaret	1	0	3	2	0	6
Grand Total	29	25	68	39	31	192

2.4.1 Samspilsformer under gennemførelsen af projekterne

I nedenstående tabel angives i procent, hvor mange af respondenterne der i ”nogen grad” eller i ”høj grad” finder, at forskellige samspilsformer er henholdsvis vigtige og til stede på det pågældende projekt. Overordnet er der en moderat god sammenhæng mellem vigtighed og tilstedeværelse af karakteristika på virkemidlerne. Vi har givet cellerne i tabellen farverne rød og grøn. Rød betyder, at en lav andel har vurderet karakteristika til stede eller vigtig. Grøn betyder, at en høj andel har vurderet det vigtigt/til stede. Tabellen er sorteret efter, hvor man finder den mindste samlede forskel mellem vurderingen af vigtighed og realisering. Vigtigheden er angivet først og dernæst forskellen til graden af realisering.

Tabel 17 *Vigtighed af samspilsformer fordelt på virkemidler og forskel i forhold til om samspilsformer er til stede*

Vigtighed og forskel af forskellige samspilsformer under projektet	HTPL		HTPRO		SFC		SFA		FKON	
	Andel af "i nogen til høj grad", samt forskel.									
	V %	F %	V %	F %	V %	F %	V %	F %	V %	F %
Fælles publikationer i forskningstidsskrifter	74 %	-8 %	74 %	14 %	74 %	-12 %	74 %	-4 %	74 %	-7 %
Præsentation af resultater ved konferencer og lignende	96 %	-8 %	96 %	-4 %	96 %	-1 %	96 %	-16 %	96 %	-13 %
Deltagelse i hinandens forskningsprocesser	92 %	-15 %	92 %	-13 %	92 %	-3 %	92 %	-1 %	92 %	-10 %
Lån af forskningsudstyr og apparatur	77 %	-27 %	77 %	-13 %	77 %	-10 %	77 %	6 %	77 %	-11 %
Udveksling, lån eller frikøb af medarbejdere	56 %	-32 %	56 %	-18 %	56 %	-10 %	56 %	-7 %	56 %	-10 %
Insourcing af forsknings-, udviklings og innovationsaktiviteter fra private parter	75 %	-15 %	75 %	-13 %	75 %	-5 %	75 %	-13 %	75 %	-9 %
Fælles patentansøgninger	74 %	-17 %	74 %	-7 %	74 %	-9 %	74 %	-20 %	74 %	-13 %
Afholdelse af interne seminarer	96 %	-17 %	96 %	-13 %	96 %	-1 %	96 %	-6 %	96 %	-10 %
Uformel sparring under arbejdsprocessen	93 %	-32 %	93 %	-11 %	93 %	-4 %	93 %	-17 %	93 %	-4 %
Intern opponering på delresultater (f.eks. publikationer)	74 %	-38 %	65 %	-11 %	81 %	-18 %	77 %	-3 %	83 %	-11 %

"Præsentationer af resultater ved konferencer" samt "deltagelse i hinandens forskningsprocesser" er generelt vurderet højt og er placeret højt i forhold til graden af tilstedeværelse. Omvendt er "afholdelsen af interne seminarer" og "uformel sparring under arbejdsprocessen" også vurderet højt, men placeret nederst i tabellen, hvor vi finder de største negative forskelle i forhold til realiseringen. Det er her, projekterne ikke formår at realisere de forhold, som respondenterne bedømmer som vigtige.

I nedenstående tabel er det undersøgt, i hvor høj grad de forskellige projektdeltagere under virkemidlerne er vidende om de forskningsfinansierende organers opfølgning på de konkrete projekter. Her kan man se, at deltagerne under virkemidlerne Højteknologiske Projekter og Højteknologiske Platforme i langt

højere grad end de øvrige virkemidler er vidende om de forskningsfinansierende organers opfølgning.

Tabel 18 Viden om opfølgning på projekterne

Er du vidende om de forskningsfinansierende organer har fulgt op på jeres projekt?	HTPL	HTPRO	SFC	SFA	FKON	Total
Ja	60,7 %	68,0 %	38,1 %	32,4 %	40,0 %	44,8 %
Nej	39,3 %	32,0 %	61,9 %	67,6 %	60,0 %	55,2 %
Ikke svaret	1	1		2	5	9
Total	31	29	25	39	68	192

I Tabel 18 undersøges, hvordan respondenterne opfatter opfølgningen fra de forskningsfinansierende organer. Den opfattes generelt positivt, i særdeleshed af projektdeltagere under ”Højteknologiske Platforme” og ”Højteknologi Projekter”. Graden af opfølgning stemmer således overens med vurderingen af denne, det vil sige, at større grad af opfølgning giver en mere positiv vurdering.

Tabel 19 Opfattelse af opfølgningen fordelt på virkemiddel

Hvordan har du opfattet opfølgningen?	HTPL	HTPRO	SFC	SFA	FKON	Total
Meget positiv (god respons, understøttende dialog)	56,3 %	52,9 %	27,3 %	9,1 %	8,3 %	33,3 %
Positiv	37,5 %	41,2 %	50,0 %	45,5 %	41,7 %	43,6 %
Neutral	6,3 %	5,9 %	22,7 %	45,5 %	50,0 %	23,1 %
Negativ	0,0 %	0,0 %	0,0 %	0,0 %	0,0 %	0,0 %
Meget negativ (forstyrrende, tidskrævende)	0,0 %	0,0 %	0,0 %	0,0 %	0,0 %	0,0 %
Ved ikke		1		1	2	4
Total	12	17	17	12	24	82

2.5 Resultater

Dette afsnit fokuserer på resultaterne af deltagelsen i projekter under de forskellige virkemidler. En del af disse relaterer sig til vurderinger af udbyttet fra respondenterne på områder, der ikke umiddelbart er kvantificerbare. En god del af projekterne er stadig igangværende, hvorfor mange af vurderingerne afspejler forventninger til resultaterne snarere end realiserede resultater. Virkemidlerne har forskellige målsætninger. Samtidig er der forskelligt fokus inden for de forskellige virkemidler afhængigt af, hvilke resultater der forventes at komme ud af projekterne samt af de fagområder, som virkemidlerne inkluderer. Det gør det svært at sammenligne projekterne på objektive parametre, men snarere kun i forhold til vurdering af generiske resultater. Derfor kan de resultater, som virkemidlerne realiserer, være meget forskellige og potentielt vanskelige at sammenligne, mens de på de generiske parametre er mere ens.

Tabel 20 (nedenfor) viser andelen, der har angivet ”i nogen til høj grad” af (forventet) opnåelse af forskellige resultater som følge af projektdeltagelsen fordelt på de forskellige virkemidler. Det vil sige, at langt de fleste respondenter mener, at resultatet er opnået eller forventes opnået ”i nogen til høj grad”. Som man kan se af de relativt høje andele, forventer langt de fleste at få positi-

ve resultater ud af deltagelsen for de fleste resultatindikatorers vedkommende. Dette gælder især for styrkelse af eksisterende forskning, igangsættelse af ny forskning, styrkelse af vidensniveau, etablering af netværk og muligheden for udnyttelse af synergi, der opstår gennem kobling af forskningsviden og industriel anvendelse/kommercialisering. Her har deltagerne over en kam i udpræget grad meget høje vurderinger i forhold til graden af opnåelsen af det givne resultat eller forventningen om samme, og der er kun små forskelle mellem de forskellige virkemidler.

Sammenligner man virkemidlerne, er der flere positive vurderinger fra de Højteknologiske Platforme og Projekter end fra projekter finansieret under de Strategiske Forskningsalliancer, som ligger med de generelt ringeste vurderinger af resultater.

Tabel 20 Forventede eller opnåede resultater på projekterne

?	HTPL	HTPRO	SFC	SFA	FKON	Gns for
	Andel af "i nogen til høj grad"					
Styrkelse af vidensniveau	100,0 %	100,0 %	96,8 %	94,6 %	93,1 %	96,7 %
Styrkelse af eksisterende forskning	96,4 %	96,0 %	98,4 %	91,9 %	93,5 %	95,6 %
Etablering af netværk	100,0 %	92,0 %	96,7 %	94,3 %	90,3 %	95,0 %
Igangsættelse af ny forskning	96,4 %	92,0 %	96,7 %	94,4 %	86,7 %	93,9 %
Synergi gennem kobling af forskningsviden og industriel anvendelse/kommercialisering	95,8 %	87,5 %	89,1 %	79,3 %	96,3 %	89,3 %
Finansiering af forsknings- og udviklingsarbejde	96,3 %	90,5 %	92,9 %	82,4 %	78,6 %	88,6 %
Udvikling af teknologisk(e) løsning(er)	96,2 %	87,0 %	71,9 %	66,7 %	90,3 %	80,2 %
Ny forskeruddannelse	66,7 %	40,0 %	84,9 %	70,0 %	80,0 %	72,5 %
Udvikling af nye produkt(er)	84,0 %	92,0 %	69,8 %	59,4 %	51,7 %	70,1 %
Forbedrede indtjeningsmuligheder	88,0 %	81,8 %	57,4 %	45,8 %	70,4 %	66,9 %
Forbedring af eksisterende produkt(er)	65,4 %	82,6 %	67,9 %	67,9 %	53,3 %	66,9 %
Udvikling af nye proces(ser)	84,0 %	65,2 %	66,0 %	50,0 %	69,0 %	66,2 %
Forbedring af eksisterende proces(ser)	72,0 %	68,2 %	61,1 %	58,6 %	73,3 %	65,6 %
Imagepleje og branding	71,4 %	81,0 %	53,2 %	60,0 %	62,1 %	63,2 %
Tiltrækning af nye investeringer	77,3 %	59,1 %	57,9 %	58,3 %	64,0 %	62,6 %
Udvikling af nye patent(er)	73,1 %	56,5 %	31,7 %	40,7 %	50,0 %	48,3 %
Outsourcing af forskning	55,0 %	35,0 %	23,1 %	17,4 %	42,3 %	32,8 %

I den lave ende af vurderingerne af resultaterne af deltagelse i projekterne ligger "outsourcing af forskning" og "udvikling af nye patenter". Undtagelsen fra den lave score er deltagerne fra de Højteknologiske Platforme, der ligger højere end resten på disse to parametre.

Som man kan se af tabellen, følges andelene nogenlunde ad på tværs af virkemidler. I forhold til outsourcing af forskning er resultaterne for Strategiske Forskningscentre og -alliancer primært opnået i lavere til ingen grad. Det samme gælder for de Strategiske Forskningscentre i forhold til udvikling af nye patenter, hvor de Højteknologiske Platforme har høje vurderinger.

Særligt højt ligger projekter under de Højteknologiske Platforme og Højteknologiske Projekter, hvor der i højere grad end for andre virkemidler forventes eller er opnået resultater, og hvor indtjeningsmulighederne forventes eller er forbedret. For de Højteknologiske Projekter gælder desuden, at forbedring af eksisterende processer forventes eller er opnået.

Først i spørgeskemaet blev deltagerne spurgt om, hvilke forhold der motiverede dem til at ansøge om at være med i projekterne og om de forventninger, de havde til udkommet af samarbejdet under projektdannelsen. På de samme parametre er resultaterne blevet bedømt i den ovenstående tabel. Derved er det muligt at sammenligne motivationsfaktorer med opnåede resultater og at se, om de så har opnået eller forventer at opnå det, som de var motiveret af. Dette er vist i tabellen herunder. Farvekoderne er lavet således, at hvis man har opnået eller forventer at opnå mere end graden af motivation, er farven i cellen grøn, og har man ikke opnået eller forventer ikke at nå, hvad man graden af motivation tilsagde, er farvekoden rød. Tallet i cellen indikerer forskellens størrelse.

På tværs af virkemidler ser det ud til, at resultatopnåelsen er en smule lavere end de forventninger, som deltagerne havde til projekterne vist via graden af motivation. Enkelte undtagelser er "igangsættelse af ny forskning, udvikling af nye teknologiske løsninger samt muligheden for udnyttelse af de synergier, der opnås gennem koblingen af viden og anvendelse". Her er der små positive udslag. Omvendt er der relativt store forskelle for muligheden for imagepleje, forbedrede muligheder for indtjening og muligheden for at tiltrække nye investeringer, hvor forventningerne til samarbejdet slet ikke synes eller forventes indfriet.

Tabel 21 Sammenligning mellem graden af motivation for deltagelse og opnåede resultater

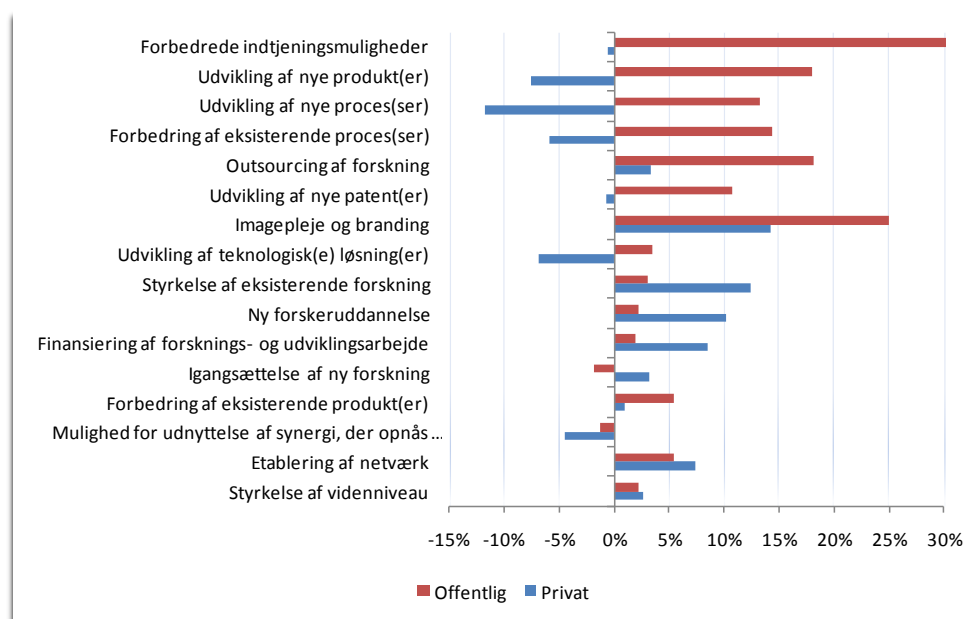
Sammenligning mellem graden af motivation og vurderingen af resultat af projektet	HTPL	HTPRO	SFC	SFA	FKON	Gns for områder-
	Andel af "i nogen til høj grad"					
Mulighed for at tiltrække nye investeringer	-35,6 %	-1,9 %	-20,4 %	-36,1 %	-23,1 %	-25,2 %
Forbedrede muligheder for indtjening	-13,0 %	-21,8 %	-24,1 %	-29,2 %	0,5 %	-21,3 %
Mulighed for imagepleje og branding	-17,6 %	-21,0 %	-12,3 %	-26,7 %	-24,6 %	-20,9 %
Mulighed for outsourcing af forskning	-5,0 %	-6,4 %	-17,5 %	-2,0 %	-20,6 %	-14,5 %
Udvikling af nye produkt(er)	0,6 %	1,3 %	-5,5 %	-11,2 %	-3,9 %	-6,8 %
Etablering af netværk	0,0 %	-5,3 %	-12,2 %	-5,4 %	1,3 %	-6,3 %
Mulighed for at styrke eksisterende forskning	-4,1 %	-9,3 %	-9,8 %	-6,7 %	2,3 %	-6,2 %
Udvikling af nye patent(er)	-3,8 %	-9,9 %	13,3 %	-11,1 %	-15,2 %	-5,9 %
Forbedring af eksisterende proces(ser)	-10,5 %	-14,8 %	-0,1 %	-16,3 %	10,0 %	-5,1 %
Mulighed for forskeruddannelse	-12,8 %	6,7 %	-8,7 %	-3,3 %	-1,7 %	-4,1 %
Finansiering af forsknings- og udviklingsarbejde	3,7 %	9,5 %	-15,6 %	2,3 %	4,8 %	-3,3 %
Forbedring af eksisterende produkt(er)	1,3 %	4,1 %	-5,4 %	-19,7 %	14,8 %	-3,1 %
Styrkelse af videnniveau	0,0 %	0,0 %	-3,6 %	-9,4 %	6,9 %	-2,4 %
Udvikling af nye proces(ser)	-14,8 %	8,1 %	-0,9 %	-7,7 %	10,2 %	-1,8 %
Igangsættelse af ny forskning	-4,1 %	1,3 %	1,0 %	-5,6 %	9,0 %	0,3 %
Udvikling af teknologisk(e) løsning(er)	3,8 %	6,4 %	5,3 %	-7,4 %	5,5 %	1,1 %
Udnyttelse af synergi	4,2 %	12,5 %	4,1 %	-6,2 %	3,7 %	2,4 %
Antal	13	15	45	27	24	124

På tværs af virkemidlerne er der flest positive grønne vurderinger hos forskningskonsortierne. Færrest finder man hos de Strategiske Forskningscentre med fire positive vurderinger og Forskningsalliancer, hvor kun resultater i forhold til finansieringen af forsknings- og udviklingssamarbejde overgår forventningerne til samme.

Af enkeltresultater kan det fremhæves, at i forhold til muligheden for at tiltrække nye investeringer har de Højteknologiske Platforme og Strategiske Forskningsalliancer kun i meget ringe grad levet op til motivationen for at deltage. Omvendt har projekter under Forskningskonsortierne i højere grad indfriet forventningerne til resultater i forhold til forbedring af eksisterende produkt(er). Det samme gælder for projekter under de Strategiske Forskningscentre, hvor vurderingen af udviklingen af nye patenter ligger meget højere end, hvad man kunne forvente ud fra motivationen.

De ovenstående resultater kan meget vel dække over interessante forskelle i den måde, som projekterne er sammensat på. Gennemfører man samme analyse som den ovenstående, men med en opdeling på private eller offentlige aktører, viser et nyt billede sig. Venstre side fra midten betyder, at en større andel var motiveret ”i nogen til i høj grad” end andelen, der har angivet, at resultaterne ”i nogen til høj grad” er eller forventes opnået.

Figur 10 *Forskel i vurdering af graden af forventninger til projektet og projektets resultater sorteret efter forskellen ml offentlig og privat*



Som man kan se af figuren, viser det sig, at de offentlige deltagere faktisk oftere end de private vurderer, at de har opnået eller forventer at opnå mere, end hvad de gav udtryk for i forhold til motivationen for at deltage. Kun i forhold til muligheden for udnyttelse af synergier af samarbejdet og igangsættelse af ny forskning har resultaterne ikke levet op til forventningerne for de offentlige deltagere. Dog er de negative tal meget små.

I Figur 10 kan man for de private se, at motivationen til udvikling af nye processer og produkter har været højere end graden af opnåelse. De private virksomheder har på nogle punkter angivet motivation lavere, end de opnåede resultater, der er eller forventes opnået. Dette gælder i forhold til imagepleje og

branding, styrkelse af eksisterende forskning og (evt. i sammenhæng hermed) etableret ny forskeruddannelse.

Hos de offentlige deltagere er det de forbedrede indtjeningsmuligheder, der har været den største positive forskel mellem motivation og opnået resultat. Næststørste positive forskel er imagepleje og branding, der dog nok er drevet af meget lav motivation som udgangspunkt. Tredjepladsen deles af outsourcing af forskning sammen med forbedring af eksisterende processer. De motivations- og resultatscores, der danne baggrund for den ovenstående figur med forskelle, er vist i tabellen herunder.

Tabel 22 Sammenligning mellem graden af forventede og opnåede resultater mellem private og offentlige deltagere, sorteret efter størst forskel mellem offentlig og privat

Graden af forventninger over for graden af resultater opnået som følge af projektet	Offentlig		Privat		Forsk. ml. motivation og resultat	
	Andel af "i nogen til høj grad"				Offentlig	Privat
	Motivation	Resultater	Motivation	Resultater		
Styrkelse af videnniveau	95 %	97 %	94 %	97 %	2 %	3 %
Etablering af netværk	89 %	95 %	88 %	95 %	5 %	7 %
Synergi gennem kobling af forskningsviden og industriel anvendelse/kommercialisering	91 %	89 %	94 %	89 %	-1 %	-4 %
Forbedring af eksisterende produkt(er)	63 %	68 %	65 %	66 %	5 %	1 %
Igang sættelse af ny forskning	99 %	97 %	88 %	91 %	-2 %	3 %
Finansiering af forsknings- og udviklingsarbejde	95 %	96 %	71 %	80 %	2 %	9 %
Ny forskeruddannelse	83 %	86 %	46 %	56 %	2 %	10 %
Styrkelse af eksisterende forskning	96 %	99 %	80 %	92 %	3 %	12 %
Udvikling af teknologisk(e) løsning(er)	80 %	84 %	83 %	77 %	4 %	-7 %
Imagepleje og branding	38 %	63 %	49 %	63 %	25 %	14 %
Udvikling af nye patent(er)	40 %	51 %	46 %	45 %	11 %	-1 %
Outsourcing af forskning	3 %	21 %	41 %	44 %	18 %	3 %
Forbedring af eksisterende proces(ser)	58 %	72 %	65 %	59 %	14 %	-6 %
Udvikling af nye proces(ser)	61 %	74 %	69 %	58 %	13 %	-12 %
Udvikling af nye produkt(er)	56 %	73 %	75 %	68 %	18 %	-8 %
Forbedrede indtjeningsmuligheder	31 %	68 %	66 %	65 %	37 %	-1 %
Tiltrækning af nye investeringer		74 %		51 %	-	-

Den største forskel mellem de offentlige og private registreres under "forbedrede indtjeningsmuligheder", "udviklingen af nye produkter" samt "udviklingen af nye processer". De offentlige institutioner har dertil haft positive forskelle i forhold til, hvad der har motiveret dem, mens de private har haft negative.

I spørgeskemaet har vi også spurgt ind til konkrete resultater af deltagelsen i projekterne så som antallet af publikationer og patenter, der er ansøgt om eller hjemtaget. Under analysen har det dog vist sig, at der ikke kan fremdrages konsistente overslag på disse konkrete resultater. Respondenterne er først blevet spurgt, om der er fremkommet eller forventes at fremkomme artikler, ansøgt om patenter eller hjemtaget patenter, hvorefter de har skullet angive hvor mange. Når man opgør, om der er eller ikke er ansøgt/forventes ansøgt eller hjemtaget patenter, viser det sig, at flere deltagere på samme projekter svarer modstridende på spørgsmålene. Det vil sige, at der i et projekt f.eks. er svaret, at der både *er* og *ikke er* ansøgt og/eller hjemtaget patenter. Yderligere svarer en del, at de ikke kender svaret. Tabellen herunder viser, hvor mange projekter ud af de 38, som er med i undersøgelsen, hvor der er modstridende svar fra deltagerne og andelen, som enten ikke ved, om der er udtaget projekter, eller ikke har svaret. Dette kan som før omtalt skyldes, at de fleste projekter endnu ikke er afsluttet, hvorfor resultatsiden af projekterne ikke er klar for projektets deltagere.

Tabel 23 *Problematiske indrapporteringer af konkrete resultater*

	<i>Andel projekter med modstridende svar</i>	<i>Andel af svar med "ved ikke" eller "ikke svaret"</i>
Har projektet resulteret (forventes at resultere) i udgivelser?	18,4%	43 %
Er der ansøgt (forventes ansøgt) om patenter i forbindelse med deltagelsen i projektet?	34,2%	36 %
Er der udtaget (forventes udtaget) patenter i forbindelse med projektet?	28,9%	23 %

Som tabellen viser, er det en ganske stor del af projekterne, hvor det ikke er muligt at afgøre, om der er eller ikke er udgivet publikationer, ansøgt om patenter eller udtaget patenter. Derfor skal denne del af resultatsiden ikke behandles yderligere.

Som en indikator på positive effekter af forskningssamarbejdet har vi spurgt deltagerne, hvorvidt de vurderer, at der er sket en overførsel af viden mellem partnerne. Dette er vist i Tabel 25 (herunder). En stor del af respondenterne angiver, at der i nogen til høj grad er sket en overførsel af viden. For overførsel fra private til offentlige partnere ligger andelen på omkring 88 %, og der er ikke den store forskel mellem de forskellige virkemidler. Det samme gælder for overførsel af viden fra den offentlige til den private partner, hvor 96 % mener, at der er overført viden i nogen til høj grad. Der er altså en svag tendens til, at det nok er de offentlige deltagere, der oplever at overføre viden i lidt højere grad end den anden vej. Mellem de forskellige virkemidler har det ikke været muligt at konstatere de store forskelle, hvorfor tabellen kun er vist opdelt på respondenter fra private virksomheder og offentlige institutioner.

Tabel 24 Oplevet grad af overførsel af viden som følge af deltagelse i forskningssamarbejdet

	Offentlig	Privat	Total
	Andel af "i nogen til høj grad"		
I hvilken grad oplever du, at der har været overførsel af viden fra de(n) private samarbejdspartner(e) til de(n) offentlig(e)?	88,6 %	87,1 %	87,9 %
I hvilken grad oplever du, at der har været overførsel af viden fra de(n) offentlige samarbejdspartner(e) til de(n) private?	98,9 %	94,0 %	96,5 %

En yderligere indikator på udbyttet af samarbejdet er forventningen og lysten til igen at indgå i et senere samarbejde. Her findes der generelt også meget høje andele, som i nogen til høj grad forventer videre samarbejde eller har lyst til at indgå i et tilsvarende samarbejde. Igen er der ikke de store forskelle på deltagerne, der kommer fra henholdsvis private virksomheder eller offentlige forskningsinstitutioner.. Forskellene svinger kun med få procentpoint.

Tabel 25 Forventninger til videre samarbejde som følge af projekterne

	Offentlig	Privat	Total
	Andel af "i nogen til høj grad"		
I hvilken grad forventer du et fortsat samarbejde efter projektets ophør?	91,2 %	88,5 %	89,9 %
I hvilken grad har du lyst til at indgå i et tilsvarende projekt på et senere tidspunkt?	92,8 %	95,5 %	94,1 %
I hvilken grad forbedrer samarbejdet i projektet muligheden for øget fremtidigt forskningssamarbejde med andre offentlige-private aktører?	96,8 %	94,1 %	95,5 %

Endelig har deltagerne svaret på, hvorvidt samarbejdet i projektet øger muligheden for fremtidigt samarbejde med andre offentlige eller private aktører. Her har stort set alle angivet, at de mener, at det er tilfældet i nogen til høj grad.

3 Sammenfatning

Overordnet er det i spørgeskemaundersøgelsen ikke muligt at identificere stærke signifikante statistiske sammenhænge på tværs af virkemidlerne. Gennemgangen af datamaterialet har dog givet mulighed for at identificere en række tendenser og mønstre for virkemidlerne. Spørgeskemaundersøgelsen vil på den baggrund være en relevant og værdifuld informationskilde for ekspertpanelet i det videre arbejde med interviews og kvalitativ analyse. Spørgeskemaundersøgelsens tendenser og sammenhænge er opsummeret i det følgende.

Projektdannelsen

Under etableringen af projekter viser spørgeskemaundersøgelsen, at en meget stor del af projektsamarbejdspartnerne kender hinanden på forhånd. Omtrent 73 % af respondenterne har svaret, at de enten kendte alle, eller at de kendte tre-fjerdedele af samarbejdspartnerne. I valget af en samarbejdspartner har det hovedsageligt været forskningskompetencer, der har været vigtige.

Afhængigt af virkemiddel er der forskel på, hvem der tager initiativ til samarbejdet. På de Højteknologiske Platforme og Projekter er det oftest private virksomheder, og for de øvrige virkemidler er det langt overvejende offentlige initiativtagere.

Motivationsfaktorerne til deltagelse på projekter er i nogen grad afhængige af det enkelte virkemiddel. Alle virkemidler nævner ”mulighed for at styrke eksisterende forskning, igangsættelse af forskning, styrkelse af vidensniveau og etablering af netværk” som vigtige motivationsfaktorer for deltagelse. De Højteknologiske Projekter og Platformes deltagere er sammenlignet med de andre virkemidler mere motiveret af ”outsourcing af forskning, finansiering af forskning og udviklingsarbejde, mulighed for imagepleje og branding, udvikling af produkter, patenter og forbedret indtjening”, om end disse motivationsfaktorer ikke samlet set er højt prioriteret.

Barrierer for deltagelse er økonomi i forhold til medfinansiering (primært Højteknologiske Projekter og Strategiske Forskningscentre), problemer med håndtering af IPR (Højteknologiske Platforme og Højteknologiske Projekter) og tid i forhold til ansøgningsprocesser (Strategiske Forskningscentre og -alliancer) samt manglende økonomiske ressourcer og interesseforskelle mellem partnerne (Højteknologiske Projekter).

Gennemførelsesfasen

Virkemidlerne adskiller sig ikke væsentligt for så vidt angår, hvad deltagerne mener er vigtige karakteristika, og om disse er til stede på projektet. Vi har også noteret en moderat til stærk sammenhæng mellem de enkelte besvarelser.

For alle virkemidler er ”faglig sparring, klarhed over projektets mål, tidsplan, ressourcestyring og fremdrift” vigtige karakteristika. Der er en svag tendens til, at ”faglig sparring og klarhed omkring tidsplan og ressourcestyring” er vurderet til i mindre grad at være til stede sammenlignet med, hvor vigtigt det vurderes at være.

Det er interessant at notere sig, at projektdeltagerne i forbindelse med vurdering af mødefrekvens med samarbejdspartnere finder, at jo flere møder, der afholdes, jo mere tilfredshed er der. Generelt er der i forhold til vurderingen af diverse samspilsformer en tendens til, at man finder disse samspilsformer vigtigere sammenlignet med samspilsformernes udbredelse på projektet.

Opfølgningen på projekterne adskiller sig ved, at projektdeltagere i Højteknologiske Projekter og Platforme har større kendskab til opfølgningen, og at de samtidigt er mere positive over for den feedback og respons, de modtager.

Resultater

Overordnet ser alle virkemidlerne positivt på de opnåede eller forventede resultater. De Højteknologiske Projekter og Platforme vurderer de opnåede resultater højest, og de Strategiske Forskningsalliancer lavest. De resultater, som hyppigst indfinder sig, er ”styrkelse af eksisterende forskning, igangsættelse af ny forskning, styrkelse af vidensniveau og udnyttelse af synergier, der opnås gennem kobling af forskningsviden og industriel anvendelse”. I den lave ende ligger resultater som ”outsourcing af forskning og udvikling af patenter”. De Højteknologiske Platforme og Projekter adskiller sig ved at ligge højere på vurderinger af ”Forbedrede indtjeningsmuligheder, udvikling af produkter og patenter”.

I sammenligningen mellem motivationsfaktorer og opnåede resultater/resultater, der forventes opnået, er der mindst forskel hos Forskningskonsortierne, mens Strategiske Forskningsalliancer har den største difference i den forstand, at de har opnået færre resultater end forventet. I sammenligningen mellem offentlige og private har det vist sig, at offentlige forskningsinstitutioner oftere end de private virksomheder har opnået eller forventer at opnå mere, end de havde forestillet sig. For det offentlige har det været ”forbedrede indtjeningsmuligheder og imagepleje/branding”, der har givet den største positive forskel.

Der har været en stor overførsel af viden mellem offentlige og private partnere. Overførslen af viden vurderes at være en smule større fra det offentlige til det private end omvendt. Endeligt har mellem 90-95 % svaret, at de forventer et fortsat samarbejde efter projektet, at de har lyst til at indgå i et tilsvarende projekt en anden gang, og at projektet har øget muligheden for et fremtidigt forskningssamarbejde med andre private/offentlige aktører.

Bilag 1 Udarbejdelse og gennemførelse af spørgeskemaundersøgelse

I det nedenstående beskriver vi, hvordan spørgeskemaundersøgelsen trin for trin er gennemført, herunder generering af respondentliste, udarbejdelse af spørgeskema, pilottest og valideringsrapport, udsendelse af spørgeskemaundersøgelsen og opfølgende bortfaldsanalyse.

Respondentlisten

Den centrale opgave var at indhente så mange kontaktoplysninger, at populationsstørrelsen så vidt muligt kunne bidrage til at minimere den statistiske usikkerhed i analysefasen. På forhånd havde FI i samarbejde med virkemidlerne identificeret projektledere for deltagende projekter under virkemidlerne. For projekter under Højteknologifonden var svarpersonerne allerede identificeret. På de resterende projekter tog COWI kontakt til projektlederne. I praksis er alle projektledere med undtagelse af Højteknologifondens projekter blevet kontaktet med en anmodning om at fremsende navn og e-mail på projektdeltagere. Indhentningen af kontaktdata var vanskeliggjort af, at projektlederne var svære at få fat på i grund af travlhed, høj rejseaktivitet og lav prioritet givet til dette sammenlignet med andre og for dem mere presserende opgaver. Samlet set er det dog gået over forventning, og der var generelt stor velvilje til at hjælpe os med kontaktdata, når først kontakten til projektlederen var etableret, og vores forehavende var uddybet. Således har vi været i maildialog og telefonisk kontakt med alle projektledere, og med undtagelse af en har alle projektledere leveret kontaktdata om projektdeltagere.

Ifølge opdraget var det hensigten, at den samlede population skulle udvælges, så hvert projekt var repræsenteret ift. følgende fire respondentgrupper:

- 1 styregruppeformand
- 1 projektleder/forskningsleder
- 1 forsker – repræsentant fra hver deltagende offentlig forskningsinstitution
- 1 forsker – repræsentant fra hver deltagende privat virksomhed.

I forhold til ovenstående gruppering var der vanskeligheder blandt projektlederne/projektdeltagerne for klart at kunne identificere projektdeltagerne inden for disse grupperinger. Der har blandt andet været en del projekter, hvor der ifølge deltagerne har været flere projektledere/forskningsledere med ansvar for forskellige dele af et projekt (workpackages). Derudover har en del forskere en stillingsbetegnelse som ”forskningsleder/projektleder”, som de holder fast i på trods af, at de – ud fra vores synsvinkel – på det konkrete projekt har været almindelige forskere. Derfor har det været nødvendigt at lempe kriterierne for udvælgelse, for at sikre at der også kom tilstrækkeligt med respondenter på projekter/virkemidler, hvor man ikke umiddelbart kunne genkende ovenstående gruppering. Respondentlisten blev genereret ud fra følgende trin:

- 1 Der blev udsendt en e-mail til projektlederne/forskningslederne for hvert enkelt projekt ud fra listen med projektledere modtaget fra FI. E-mailen indeholdt en introduktion til evalueringen, herunder spørgeskemaundersøgelsen, samt en anmodning om at fremsende kontaktdata på projektdeltagere for det relevante projekt fordelt på ovenstående kontaktgrupperinger
- 2 For de projektledere, der ikke svarede på mailen, blev der gennemført telefonisk opfølgning, indtil vi fik kontakt til alle projektledere
- 3 COWI kontaktede flere gange telefonisk og pr. mail de projektledere, som ikke fremsendte respondentdata. En enkelt projektleder (som var projektleder på to af de udvalgte projekter) ønskede eksplicit ikke at deltage i undersøgelsen. Vedkommendes projekt er derfor, som det eneste, ikke medtaget i undersøgelsen
- 4 For mange projekter havde projektlederen ikke fyldestgørende kontaktdata eller fremlagde forældede kontaktdata. COWI har i disse tilfælde søgt valide kontaktdata via net og organisationer, hvor de pågældende projektdeltagere er ansat.

Udarbejdelse af spørgeskema

Et første udkast til spørgeskemaet blev udarbejdet på baggrund af informationer fra:

- 1 Opstartsmødet med FI
- 2 Ekspertpanelets liste med emner og spørgsmål
- 3 Diverse baggrundsdokumenter.

Udkastet til spørgeskemaet blev efterfølgende drøftet med FI og ekspertpanelet. Kommentarer og rettelser blev indarbejdet i spørgeskemaet. Efter spørgeskemaets godkendelse af FI blev undersøgelsens spørgsmål kodet ind i det netbase-rede værktøj Inquisite. Der blev i samarbejde med FI formuleret en intronote, der forklarede spørgeskemaets og evalueringens hensigt. Denne tjente som indledning til selve spørgeskemaundersøgelsen.

Valideringsrapport

Formålet med valideringsrapporten var at dokumentere resultaterne af en pilot-test foretaget i perioden 6.-10. februar 2010. Hensigten med pilottesten var at udbedre fejl og u hensigtsmæssigheder i spørgeskemaet.

Gennemførelse af
pilottest

På baggrund af den genererede respondentliste accepterede otte personer at få tilsendt et spørgeskema, udfyldte det og efterfølgende gennemgik det pr. telefon med en konsulent, der noterede alle deltagernes kommentarer – såvel specifikke som generelle. Seks ud af de otte personer kunne træffes inden for det aftalte tidsrum. Respondenterne blev primært valgt ud fra kriteriet om spredning på ”tilknytning til projektet” (projektleder/styregruppeformand/forsker) og i nogen grad også deltagelse i forskellige projekter og virkemidler.

Praktiske forhold såsom at vi ikke ville forstyrre unødigt har medvirket til, at vi har undgået at kontakte projekter og personer, hvor vi af den ene eller anden årsag i forvejen havde oplevet modvilje eller havde ringet adskillige gange for at få kontaktdata.

Tabel 26 Udvalgte pilottestdeltagere fordelt på projektrolle, projektnavn og virkemiddel

Projektrolle	Virkemiddel	Forsknings finansierende organ
Forsker – repræsentant fra privat virksomhed	Forskningskonsortier	Det Frie Forskningsråd/ Teknologi og Produktion (FTP)
Forsker – repræsentant fra offentlig forskningsinstitution	Strategiske Forskningscentre	Det Strategiske Forskningsråd
Projektleder/forskningsledere	Strategiske Forskningscentre	Det Strategiske Forskningsråd
Projektleder/forskningsleder	Højteknologisk Projekt	Højteknologifonden
Forsker – repræsentant fra privat virksomhed	Højteknologisk Platform	Højteknologifonden
Projektleder/forskningsleder	Højteknologisk Platform	Højteknologifonden
Styregruppeformand	Højteknologisk Projekt	Højteknologifonden
Styregruppeformand	Højteknologisk Platform	Højteknologifonden

Emner til pilottesten Hovedfokus i pilottesten var på følgende emner:

- Det samlede indtryk af spørgeskemaet.
- Spørgsmålene er entydige og letforståelige.
- Svarkategorierne er udtømmende, forståelsesmæssigt entydige og gensidigt udelukkende.
- Filterspring er konsistente og fungerer indholdsmæssigt efter hensigten.
- Design og spørgsmål indfanger det tema/område, som er tiltænkt.

- Forslag til forbedringer.

I pilottesten var der mulighed for at angive kommentarer i de ekstra tekstfelter, der var tilføjet. Dertil blev der også foretaget seks opfølgende interview. Generelt reagerede alle respondenter positivt på spørgeskemaet. Respondenterne deltog aktivt og konstruktivt i pilottesten, og flertallet virkede forberedte.

Respondenterne estimerede, at udfyldelsen af spørgeskemaet ville tage ca. 15 minutter, og de fleste fandt, at dette var rimeligt. En enkelt fandt, at der var for mange spørgsmål.

Ændringer fra pilottesten

I det følgende opsummeres de ændringer, som blev resultatet af pilottesten.

Konkret fremkom en række større og mindre forslag til ændringer af spørgeskemaet, hvoraf følgende blev virkeliggjort.

Overordnet til spørgeskemaet

- Spørgeskemaet fik ved tilføjelse af ekstra spørgsmål øget fokus på tværfaglige synergier, eksempelvis om koblingen mellem forskningsviden og industriel anvendelse/kommercialisering
- Det blev gjort mere tydeligt, hvilket konkret projektnavn respondenterne skulle svare på baggrund af. Der var flere forskere, der var med på flere projekter under flere forskellige virkemidler

Specifikt til spørgeskemaet

- Der blev foretaget ændringer i ordvalget til spørgsmålene om deltagende partnerorganisationer, efter at pilottesten havde vist, at det var uklart, om det var personer eller organisationer, der blev spurgt til
- Der blev foretaget ændringer for at gøre spørgsmålene, der omhandler kolleger, mere tydelige. Pilottesten viste nemlig, at der var usikkerhed om, hvorvidt der blev refereret til kolleger fra respondenternes egen organisation, eller om det var kolleger fra andre organisationer på projektet.

Gennemførelse af selve spørgeskemaundersøgelsen

Det har været et centralt fokuspunkt at få spørgeskemaet ud til så mange relevante projektdeltagere som muligt. Det skyldes, at en relativt lille population er statistisk meget sårbar. Endvidere vurderede vi, at en "træthed" over for spørgeskemaundersøgelser blandt målgruppen kunne øge risikoen for en lav svarprocent. Da der ligeledes også er risiko for fejl i e-mail-adresser mv., blev spørgeskemaet sendt til flest mulige blandt de udvalgte projektdeltagere. Det vil sige, hvor det er uklart, hvem der er projektleder/forskningsleder eller privat/offentlig forsker, har begge modtaget spørgeskemaet. Dette vurderes ikke at have givet en skæv vægtning mellem virkemidler og projekter i databehandlingen. Vi besluttede derfor, at der skulle udsendes spørgeskema til alle 294 etab-

lerede respondenter, hvoraf 274 udgjorde den faktiske population⁵. Dette er samtidig gjort for at imødegå undersøgelsens sårbarhed og gøre denne mere robust.

Respondenterne er udvalgt efter projektledernes vurdering af projektdeltagernes tilknytning til projektet i forhold til førnævnte grupperinger (styregruppeformand, projektleder/forskningsleder, forsker – repræsentant fra offentlig forskningsinstitution, forsker – repræsentant fra privat virksomhed). Inkonsistent brug af ovenstående titler betyder, at nogle projekter vil være beskrevet via flere besvarelser end forventeligt. Eksempelvis var det meningen, at det kun var forskningsledere, der skulle besvare spørgsmål om antal deltagere mv. Analysen har vist, at flere inden for hvert projekt har angivet sig selv som værende forskningsledere, hvilket har betydet, at vi har været nødsaget til at tage et gennemsnit af angivelserne fra de forskellige forskningsledere. Har disse angivet det samme tal, har de ekstra angivelser ingen betydning.

Indsamling af data er gennemført efter følgende fremgangsmåde:

Aktivitet	Dato
Udsendelse af spørgeskema	12. februar 2010
1. Rykker fremsendt	19. februar 2010
2. Rykker fremsendt	26. februar 2010
Officiel deadline for spørgeskemaundersøgelse	2. marts 2010
Opfølgning med telefonopkald	Uge 9
Opfølgning med telefoninterviews	Uge 10
Undersøgelsen lukket	12. marts 2010

Som det fremgår af tabellen ovenfor, er spørgeskemaet udsendt d. 12. februar 2010. Fra 3.-11. marts 2010 blev der iværksat en telefonopfølgning til de respondenter, der endnu ikke havde besvaret undersøgelsen. Vi har ved denne lejlighed tilbudt at føre respondenterne igennem undersøgelsen via telefoninterview. Dette viste sig at være en god ide særligt for de udenlandske forskere, der ikke forstod dansk.

Respondenterne er dermed flere gange blevet gjort opmærksom på undersøgelsen. På baggrund heraf er det vores vurdering, at respondenterne har haft mange

⁵ 20 personer er fjernet fra denne population. De fleste af dem har svaret, at de eksempelvis ikke var en del af omtalte projekt. Dette skyldes, at mange informationer er fra ansøgningsfasen, og at der ofte er sket personudskiftninger siden hen.

gode muligheder for at blive opmærksomme på og svare på spørgeskemaundersøgelsen. Dette har medvirket til den høje svarprocent.

Bortfaldsanalyse

Nedenfor præsenteres en række analyser med henblik på at vurdere, om bortfaldet af respondenter kan forventes at være skævvridende i forhold til resultaterne, vi har fundet i undersøgelsen. Dette kan være tilfældet, hvis visse grupper på baggrund af bortfaldet kan siges at være under- eller overrepræsenterede i undersøgelsen. Dette gøres konkret ved at undersøge, om fordelingen af besvarelserne på centrale variable adskiller sig fra undersøgelsespopulationens fordeling på samme. Hvis fordelingerne ikke adskiller sig signifikant, kan undersøgelsen antages at være repræsentativ for udvalgte private og offentlige deltagere tilknyttet projekter med privat/offentligt forskningssamarbejde støttet via de virkemidler, som er medtaget i undersøgelsen.

Nedenfor undersøges repræsentativiteten på følgende centrale baggrundsvariable:

- Typer af virkemidler
- Om respondenter er fra et privat firma eller en offentlig organisation.

Tabellen herunder viser svarprocenterne for respondenterne under de enkelte virkemidler.

Tablet 27 Svarprocent fordelt på virkemidler

	Besvaret	Ikke svaret/delvist besvaret/taget ud	Udsendte skemaer
Forskningskonsortier (Det Frie Forskningsråd Teknologi og Produktion (FTP))	79,5 %	20,5 %	39
Højteknologiske Platforme (Højteknologifonden)	80,6 %	19,4 %	36
Højteknologiske Projekter (Højteknologifonden)	71,4 %	28,6 %	35
Strategiske Forskningsalliancer	70,9 %	29,1 %	55
Strategiske Forskningscentre (Det Strategiske Forskningsråd)	62,4 %	37,6 %	109
Total	192	82	274

Som det fremgår af tabellen, har vi haft relativt gode svarprocenter fra de forskellige virkemidler. Den højeste svarandel er fra de Højteknologiske Platforme, og den mindste fra de Strategiske Forskningscentre. Vi har færrest antal svar fra Højteknologiske Projekter og flest fra de Strategiske Forskningscentre. De høje svarprocenter er gunstige for mulighederne for at generalisere undersøgelsens resultater.

Generaliserbarheden af undersøgelsens resultater afhænger af, hvorvidt vi kan antage, at vores respondentdata ikke adskiller sig fra hele samplet af projekter under virkemidlerne som sådan. Til at undersøge forskellene har vi udført en t-test samt en Chi2-test. Vi har inkluderet to forskellige typer test for på den vis at søge at sikre validiteten af vurderingen af frafaldet.

T-testen er en variation af den normale Z-test, der primært anvendes for stikprøver med flere end 30, og som tager udgangspunkt i en standardiseret normalfordelingskurve. T-testen anvendes til mindre stikprøver og tager i stedet udgangspunkt i en t-fordeling af usikkerheden. T-fordelingen svarer i egenskaber til normalfordelingen, men afhænger af antallet af frihedsgrader i de andele, som undersøges. Jo flere frihedsgrader, jo mere kommer fordelingen til at ligne normalfordelingskurven, og jo færre frihedsgrader, jo ”fladere og bredere” bliver fordelingskurven. Konkret lægger t-fordelingen mere usikkerhed på i enderne og tager på den vis højde for de mindre stikprøver⁶. T-testen anvendes til at vurdere fordelingen af *usikkerheden* på den stikprøve af den samlede population, vi har i kraft af frafaldet.

Chi-2-testen afgør, om de forventede observationer dannet på baggrund af de marginale fordelinger afviger fra de observerede i en grad, så man kan afvise en sammenhæng. Chi-2-testen er velegnet til celler med fem observationer eller herunder og derfor brugbar til små stikprøver.

Tabellen herunder viser andelen af de forskellige virkemidler blandt besvarelsene sammenlignet med fordelingen af virkemidler i hele samplet.

Tabel 28 T-test for forskel mellem svargruppen og hele samplet på baggrund af tilhørsforhold til virkemiddel

	Besvaret	Total	Besvaret %	Total %	T-test værdi
Forskningskonsortier (Det Frie Forskningsråd Teknologi og Produktion (FTP))	31	39	16,1 %	14,2 %	0,774
Højteknologiske Platforme (Højteknologifonden)	29	36	15,1 %	13,1 %	0,770
Højteknologiske Projekter (Højteknologifonden)	25	35	13,0 %	12,8 %	0,971
Strategiske Forskningsalliancer	39	55	20,3 %	20,1 %	0,971
Strategiske Forskningscentre (Det Strategiske Forskningsråd)	68	109	35,4 %	39,8 %	0,454
Total	192	274	192	274	-

Som det fremgår af tabellen, er der et nogenlunde sammenfald mellem andelen mellem besvarelser og hele samplet. Vores t-test viser, at der statistisk ikke er

⁶ Se evt. Agresti and Finlay, 1986: *Statistical methods for the social sciences*. Collier Macmillan Publishers, London s. 136 - 141 n.

signifikant forskel mellem vores respondenter og hele samplet for hvert af virkemidlerne.

Det er på denne baggrund COWIs vurdering, at **der ikke er over- eller underrepræsenterede virkemidler i undersøgelsen.**

Da vurderingen afhænger af antallet af respondenter i de enkelte grupper og den procentdel, som gruppen udgør, *kan* testresultaterne ovenfor skyldes, at estimerne af andelen blot er for usikre til at konstatere forskelle grundet et lavt antal besvarelser. Derfor er besvarelserne i det nedenstående ydermere kontrolleret via en Chi-2-test. Dette er vist i tabellen herunder.

Tablet 29 Chi-2-test for uafhængighed mellem besvarelser og ikke svar på baggrund af tilhørsforhold til virkemiddel

	Besvaret	Ikke svar	Total
Forskningskonsortier (Det Frie Forskningsråd Teknologi og Produktion (FTP))	31	8	39
Højteknologiske Platforme (Højteknologifonden)	29	7	36
Højteknologiske Projekter (Højteknologifonden)	25	10	35
Strategiske Forskningsalliancer	39	16	55
Strategiske Forskningscentre (Det Strategiske Forskningsråd)	68	41	109
Total	192	82	274

Chi-2-værdi = 6,6; P-værdi = 0,155

Testen afgør, om vi skal antage eller afvise, at fordelingerne mellem to eller flere udfald følger hinanden uafhængigt af frafald. Med en p-værdi på 0,15 kan vi ikke afvise dette, og vi kan dermed konkludere, at fordelingerne er uafhængige af, om respondenterne har svaret eller ej. Fordelingerne er altså uafhængige af frafaldet af respondenter.

De samme test som ovenfor er gennemført på baggrund af respondenternes tilhørsforhold til en privat virksomhed eller offentlig institution. Her har det heller ikke været muligt at påvise, at der skulle være forskel i statistisk forstand på svargruppen og hele samplet som sådan. Dette er vist i de to nedenstående tabeller.

Resultatet af t-testen viser ikke en signifikant forskel på fordelingen mellem respondenternes tilhørsforhold. Som nævnt *kan* dette skyldes, at usikkerheden for estimatet er for stor, hvilket kunne være tilfældet her, hvor estimerne er lidt mere usikre i kraft af, at de ligger tæt på en ligelig fordeling (50 %).

Tabel 30 T-test for forskel mellem svargruppen og hele samplet på baggrund af tilhørsforhold (offentlig/privat)

	Besvaret	Total	Besvaret %	Total %	T-test værdi
Repræsentant fra offentlig forsknings institution	108	162	56 %	59 %	0,641
Repræsentant fra privat virksomhed	84	112	44 %	41 %	0,688

Derfor er fordelingerne igen testet via en Chi-2-test, som vist i nedenstående tabel. Tabellen viser, at det heller ikke via Chi-2-testen kan konstateres, at fordelingerne skulle være påvirket af, hvorvidt respondenterne har besvaret eller ej.

Tabel 31 Chi-2-test for uafhængighed mellem besvarelser og ikke svar på baggrund af tilhørsforhold (offentlig/privat)

	Besvaret	Ikke svar	Total
Repræsentant fra offentlig forsknings institution	108	54	162
Repræsentant fra privat virksomhed	84	28	112
Total	192	82	274

Chi-2-værdi = 2,1; P-værdi = 0,138

På baggrund af det ovenstående kan vi konkludere, at **fordelingerne er uafhængige af frafaldet af respondenter. Besvarelserne kan dermed siges at være repræsentative for samplet som helhed.**

Tabellen herunder viser andelen af besvarelser på tværs af virkemidler for private og offentlige repræsentanter. Som man kan se af tabellen, er alle grupper repræsenteret i vores undersøgelsessample.

Tabel 32 Besvarelser fra offentlige forskningsinstitutioner og private virksomheder på tværs af virkemidler

	Repræsentant fra offentlig forsknings institution	Repræsentant fra privat virksomhed	Total
Forskningskonsortier (Det Frie Forskningsråd Teknologi og Produktion (FTP))	14 %	19 %	16 %
Højteknologiske Platforme (Højteknologifonden)	10 %	21 %	15 %
Højteknologiske Projekter (Højteknologifonden)	10 %	17 %	13 %
Strategiske Forskningsalliancer	24 %	15 %	20 %
Strategiske Forskningscentre (Det Strategiske Forskningsråd)	42 %	27 %	35 %
Grand Total	108	84	192

De mindste grupper er Højteknologiske Platforme og Projekter blandt de offentlige forskere, hvor 11 personer⁷ optræder i hver gruppe. **Det er på den baggrund vores vurdering, at alle grupper er kommet til orde i undersøgelsen.**

Usikkerhed i forbindelse med tolkningen af data

Besvarelsene af spørgeskemaet er som tidligere nævnt gennemført af 70 % af projektledernes udvalgte projektdeltagere. Dette er en meget tilfredsstillende svarprocent, og giver overordnet høj udsagnskraft til denne undersøgelse. Der vil dog altid være usikkerheder i en undersøgelse af denne art.

Resultaterne af spørgeskemaundersøgelsen er behæftet med en usikkerhed, grundet frafaldet i undersøgelsen. Usikkerheden betyder i dette tilfælde, at hvis undersøgelsen blev gennemført igen blandt de samme udvalgte respondenter med samme tilfældige frafald, ville resultaterne variere en smule. Usikkerheden afhænger af andelen, som har afgivet et svar, samt af hvor mange der har afgivet det enkelte svar. Tabellen herunder viser usikkerheden i procentpoint givet den estimerede svarprocent samt antallet, der har afgivet besvarelsen.

Tabel 33 Usikkerhed på estimerne i de enkelte celler i tabellerne⁸

Estimeret Andel	Antal respondenter i besvarelsen									
	20	40	60	80	100	120	140	160	180	200
10,0 %	13,1 %	9,3 %	7,6 %	6,6 %	5,9 %	5,4 %	5,0 %	4,6 %	4,4 %	4,2 %
20,0 %	17,5 %	12,4 %	10,1 %	8,8 %	7,8 %	7,2 %	6,6 %	6,2 %	5,8 %	5,5 %
30,0 %	20,1 %	14,2 %	11,6 %	10,0 %	9,0 %	8,2 %	7,6 %	7,1 %	6,7 %	6,4 %
40,0 %	21,5 %	15,2 %	12,4 %	10,7 %	9,6 %	8,8 %	8,1 %	7,6 %	7,2 %	6,8 %
50,0 %	21,9 %	15,5 %	12,7 %	11,0 %	9,8 %	8,9 %	8,3 %	7,7 %	7,3 %	6,9 %
60,0 %	21,5 %	15,2 %	12,4 %	10,7 %	9,6 %	8,8 %	8,1 %	7,6 %	7,2 %	6,8 %
70,0 %	20,1 %	14,2 %	11,6 %	10,0 %	9,0 %	8,2 %	7,6 %	7,1 %	6,7 %	6,4 %
80,0 %	17,5 %	12,4 %	10,1 %	8,8 %	7,8 %	7,2 %	6,6 %	6,2 %	5,8 %	5,5 %
90,0 %	13,1 %	9,3 %	7,6 %	6,6 %	5,9 %	5,4 %	5,0 %	4,6 %	4,4 %	4,2 %

Besvarelsene i det følgende skal derfor tages med forbehold for de ovenfor angivne usikkerheder, hvorfor små procentforskelle ikke bør tages for reelle forskelle, men snarere for relativt tilfældige udsving.

En række af de forskelle, der optræder i tabellerne, er statistisk testet for, hvorvidt forskellen blot er tilfældig. Det har dog i de fleste tilfælde ikke været muligt at afgøre, om forskellene er reelle eller skyldes tilfældigheder. Den store usikkerhed skyldes det relativt lave antal besvarelser i de enkelte celler.

⁷ (108*0,1 = 11)

⁸ Hvis et estimat f.eks. viser, at 82 % af respondenterne har svaret positivt, og dette svar er afgivet af 160 respondenter, vil usikkerheden på de 82 % være på omkring 6,6 procentpoint. Dette betyder, at den "virkelige" værdi, som vil kunne generaliseres til hele vores population, i 95 ud af 100 tilfældige stikprøver vil ligge inden for 82 %, +/- 6,6 procentpoint.

Usikkerhederne, som er angivet i den ovenstående tabel, er det højest mulige estimat på usikkerheden. Dette betyder, at usikkerheden højst sandsynligt er mindre end angivet. Usikkerheden gælder udelukkende vurderinger i forhold til fordelinger i den samlede population. Forholder man dette til, at spørgeskemaundersøgelsen kun skal ses som en del af en evaluering, der indeholder flere kilder til data og at der har været en meget høj svarprocent på 70 %, vil man med lidt forsigtighed kunne stole på de tendenser, resultaterne peger på i analysen, når denne tages med i den bredere evaluering af virkemidlerne. På trods af de ovenstående usikkerheder vurderes spørgeskemaundersøgelsen at være retvisende i forhold til at give et billede af overordnede tendenser og sammenhænge. På den baggrund vil spørgeskemaundersøgelsen være et godt udgangspunkt til den videre interviewundersøgelse og kvalitative analyse i "*Evalueringen af virkemidler, der omfatter forskningssamarbejde mellem offentlige forskningsinstitutioner og private virksomheder*".

Undersøgelingsgruppen i tal

Tabellen herunder viser respondentens tilknytning til projektet og den tilknytning, respondenter har til projektet. Den største gruppe af respondenter er forskerne efterfulgt af de, der har angivet sig selv som forskningsledere.

Table 34 Projekttilknytning for respondenter

Respondentens tilknytning til projektet	HTPL	HTPRO	SFC	SFA	FKON	Total
	Andel af "i nogen til høj grad"					
Formand for styregruppen	17,2 %	12,0 %	5,9 %	2,6 %	6,5 %	7,8 %
Forskningsleder (Projektleder)	27,6 %	48,0 %	20,6 %	35,9 %	29,0 %	29,7 %
Forsker	41,4 %	36,0 %	55,9 %	35,9 %	32,3 %	43,2 %
Andet	13,8 %	4,0 %	17,6 %	25,6 %	32,3 %	19,3 %
Total	29	25	68	39	31	192

Det er usikkert, om tabellen som sådan siger noget om, hvordan de forskellige tilknytninger generelt fordeler sig på projekter inden for de forskellige virkemidler. For det første beskriver ca. en femtedel af respondenterne sig som noget andet end de tilbudte kategorier. Dernæst beskriver 57 personer sig selv som forskningsleder på de 38 projekter, der er med i undersøgelsen. Dette kunne tyde på, at den organisering af projekterne, vi havde forestillet os, med en forskningsleder pr. projekt ikke afspejler den måde, som projekterne i praksis organiserer sig på og/eller at personen, der har udvalgt deltagerne til undersøgelsen har været selektiv og i højere grad har valgt personer tæt på projektets kerne, som dog ikke nødvendigvis er indfanget i de tilbudte kategorier. At den praktiske organisering af projekterne ikke afspejles i undersøgelsens tilbudte kategorier er blevet bekræftet i forbindelse med indsamlingen af kontaktoplysninger hos kontaktpersonerne på projekterne. Ser man på "Andet"-svarkategorien nedenfor, peger det også i retning af, at der eksisterer andre end de prædefinerede tilknytningskategorier på projekterne. Tabellen herunder viser en grov inddeling af svarene blandt de, der har svaret "Andet".

Tabel 35 Kategorisering af ”andet”-angivelsen

Kategoriseret ”andet”-angivelse	Antal re-spondenter
Anden rolle, herunder vejleder, koordinator eller leder af undergrupper	5
Andet uden angivelse	8
Deltager i grupper knyttet til projektet. Det være sig menigt medlem af styregruppen, med i en følge- eller høringsgruppe mv.	13
Ekstern bruger eller underleverandør, herunder konsulenttydelser	8
Ekstern kunde eller partner	10
I alt	44

”Andet”-gruppen består, som man kan se, af en vis bredde af personer, der har diverse funktioner knyttet til projekterne. Det er personer som f.eks. Ph.d.-vejledere, konsulenter og udviklingsingeniører. Hvordan disse præcist indgår i projekterne er ikke til at afgøre på baggrund af det indsamlede materiale. Det kan konstateres, at de har været vurderet relevante set ud fra projektlederens synspunkt.

Tabellen herunder viser fordelingen af, hvor respondenterne er ansat, når de indgår i projektet. Omtrent halvdelen kommer fra private virksomheder, mens den anden halvdel repræsenterer offentlige forskningsinstitutioner.

Tabel 36 Respondenternes ansættelsessted

Ansættelse	HTPL	HTPRO	SFC	SFA	FKON	Total
	Andel af ”i nogen til høj grad”					
Privat/selvejende Videninstitution (f.eks. GTS)	3,4 %	8,0 %	2,9 %	7,7 %	0,0 %	4,2 %
Privat virksomhed	58,6 %	48,0 %	30,9 %	28,2 %	54,8 %	40,6 %
Anden offentlig uddannelsesinstitution	0,0 %	4,0 %	0,0 %	0,0 %	0,0 %	0,5 %
Offentlig videninstitution	0,0 %	0,0 %	2,9 %	0,0 %	0,0 %	1,0 %
Sektorforskningsinstitut	0,0 %	4,0 %	2,9 %	0,0 %	0,0 %	1,6 %
Universitet	34,5 %	32,0 %	52,9 %	35,9 %	45,2 %	42,7 %
Universitetshospital	0,0 %	4,0 %	5,9 %	17,9 %	0,0 %	6,3 %
Andet	0,0 %	0,0 %	1,5 %	10,3 %	0,0 %	2,6 %
Ikke svaret	1	0	0	0	0	1
Total	29	25	68	39	31	192

De to største grupper er absolut de private virksomheder og universiteterne. På tværs af virkemidlerne er der nogenlunde den samme fordeling med undtagelse af de Strategiske Forskningsalliancer, hvor der findes en større gruppe af universitetshospitaler end i øvrige grupper og en mindre andel af private virksomheder. De Strategiske Forskningscentre har en lidt større andel af universiteter end de resterende virkemidler og synes at være en lille smule mere spredt ud i forhold til de resterende offentlige institutioner.

Hvad angår størrelsen på de private virksomheder er knap 60 % ansat i store virksomheder med over 250 ansatte. En undtagelse blandt respondenterne er inden for de Højteknologiske Platforme, hvor en større del kommer fra små virksomheder. Dette er dog ret usikkert, da det reelt kun drejer sig om fem respondenter ud af de 12 fra dette virkemiddel.

Tabel 37 Størrelsen på de privatansattes virksomhed

Angiv størrelsen på den private virksomhed du er tilknyttet	HTPL	HTPRO	SFC	SFA	FKON	Total
	Andel af "i nogen til høj grad"					
Lille virksomhed: 10-49 ansatte	0,0 %	41,7 %	14,3 %	18,2 %	11,8 %	15,6 %
Mellemstor virksomhed: 50 til 249 ansatte	18,8 %	16,7 %	23,8 %	9,1 %	5,9 %	15,6 %
Mikro virksomhed: 9 eller færre ansatte	12,5 %	8,3 %	14,3 %	18,2 %	0,0 %	10,4 %
Stor virksomhed: 250 eller flere ansatte	68,8 %	33,3 %	47,6 %	54,5 %	82,4 %	58,4 %
Total	16	12	21	11	17	77

Bilag 2 Kommentarer fra respondenter

Kondenserede og anonymiserede kommentarer fra spørgeskemaundersøgelsen.

- 1 Mange udtrykker tilfredshed med samarbejdet og angiver, at de har fået meget ud af at deltage i projektet. Det drejer sig om udveksling af viden, udbygning af tilrettelæggelsen af uddannelser i forhold til aftagere, værdifuld sparring, nye vinkler på forskningen og bidrag til udvikling af forretning
- 2 Et træk, der går igen hos mange, relaterer sig til de roller, som deltagerne påtager sig i forbindelse med projektet og forventningerne. Der er tilfælde, hvor arbejdsdelingen har været værdsat, forstået på den måde, at det har åbnet rum for, at forskerne i det offentlige har kunnet bruge projektet til at forbedre deres hovedopgave (bedre uddannelse og forskning), og forskere fra det private har fået mulighed for at anvende forskningen til udbygning af deres forretning. Omvendt har dette også afstedkommet udfordringer, hvor enkelte deltagere oplever, at partnerne ikke "leverer" deres del af aftalen. Dertil er forskelle i "modus" mellem private og offentlige, hvor de private ofte arbejder med kortere tidshorisonter end de offentlige, som kan være svære at rumme inden for det samme projekt. Motivationen hos de enkelte deltagere skal sikres gennem hele projektet
- 3 I fokus for en del udtalelser er også, at der i de administrative krav til projekterne ikke levnes nok plads til fleksibiliteten af organiseringen af projektet. Det være sig både i forhold til IPR og sikring af rettigheder, hvem og hvor tilskuddet udbetales, men også f.eks. i forhold til publicering. En partner så helst resultater publiceret efter projektet for ikke at risikere, at forskningen bruges af andre. Mange så gerne, at ordningerne var mere fleksible, så partnerne selv kan indgå aftaler om organisering og resultater. Rammerne skal matche deltagernes dagsordener, og dette opnås måske i højere grad via fleksible ordninger.