



Evaluering af optagelsessamtalerne på læreruddannelsen 2013 Bilag 2

Analyse af ansøgning til og optagne på læreruddannelsen 2011-2013

11. februar 2014

I dette bilag præsenteres data for ansøgningen til og optagne på læreruddannelsen i årene 2011 til og med 2013.

Data, der ligger til grund for denne del af analysen, er opbygget på baggrund af KOT produktionssystemet, som bliver brugt til koordineringen af ansøgere og deres ønsker på tværs af uddannelsesstederne og optagelsesområderne. KOT systemet indeholder derfor oplysninger om alle de uddannelser, en ansøger har søgt et givet år. Data for den enkelte ansøgers deltagelse i optagelsessamtalerne (LUBOSS) og analysen af disse er beskrevet i et andet bilag til rapporten.

Der er dannet et udtræk fra KOT databasen for årene 2011-2013 som indeholder alle ansøgere pr. 30. juli, som har søgt mindst en læreruddannelse. Datasættet indeholder alle disse ansøgere uddannelses ønsker. En ansøger kan have op til 8 forskellige uddannelsesønsker hvert år. Der er kun brugt data for ansøgere, som har søgt før den 5/7, altså 1. og 2. optagelsessamtalerunde. I 2013 blev der optaget ca. 250 ekstra studerende i 2 optagelsesrunde i august til ledige pladser (3. optagelsessamtalerunde).

Styrelsen for Videregående Uddannelser

Bredgade 43
1260 København K
Telefon 7231 7800
Telefax 7231 7801
E-post vus@vus.dk
Netsted www.fivu.dk
CVR-nr. 3404 2012

Sagsbehandler
Anne-Katrine Lefmann
Telefon 723 17894
E-post akbl@vus.dk

Tabel 1. Fordeling af 1. prioritetsansøgninger – for de ansøgere, som minimum har søgt en læreruddannelse, uafhængigt af prioriteten.

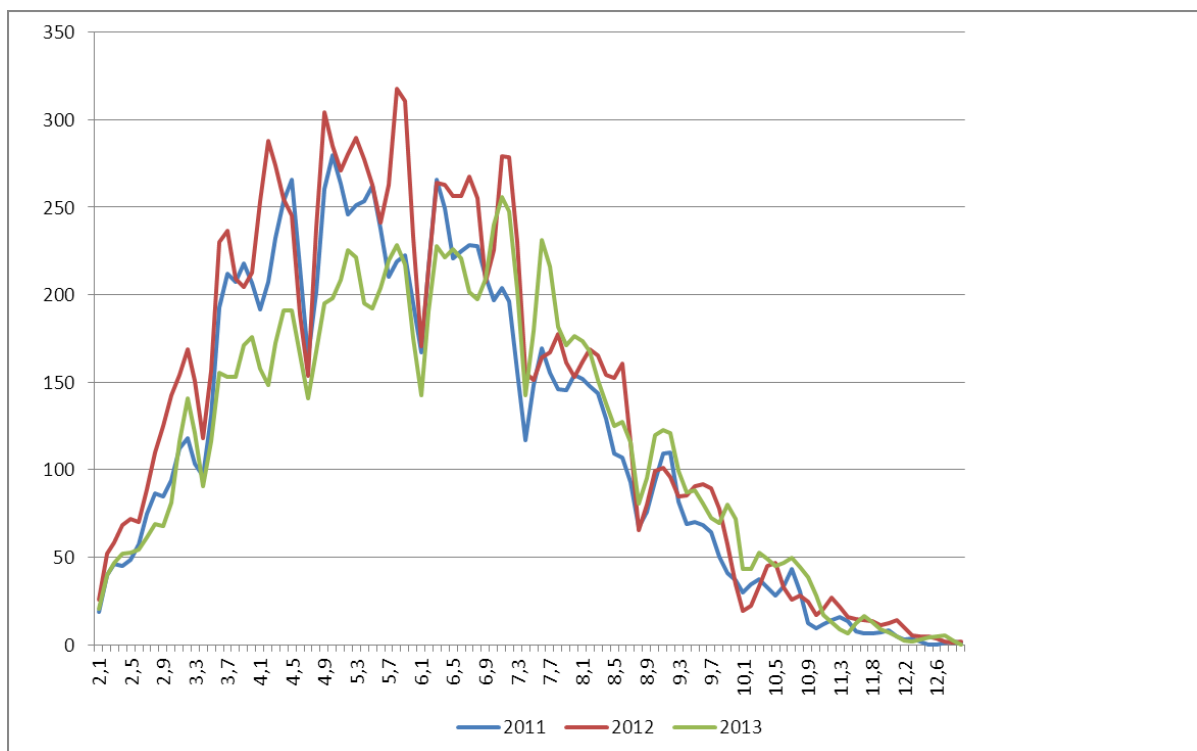
		2011	2012	2013
Folkeskolelærer	PH Lillebælt UC	382	345	306
	PH Metropol UC	465	392	373
	PH Sjælland UC	322	325	328
	PH Syddanmark Esbjerg og Haderslev	326	286	289
	PH UC Nordjylland	317	380	308
	PH UCC	763	867	619
	PH VIA University College	967	891	759
Folkeskolelærer i alt		3542	3486	2982
Andre uddannelser*		1390	1696	1520
I alt		4932	5182	4502

*Andre uddannelser indeholder alle andre typer uddannelser udbudt gennem KOT pågældende år



Data viser, at antallet af 1. prioritetsansøgere er faldet kraftigt fra 2012 til 2013 med et fald på ca. 14 pct. (Tabel 1). Kønsfordelingen har ikke ændret sig gennem årene fra 2011 til 2013, med ca. 60 pct. kvinder i begge år. Aldersfordelingen viser heller ikke nogen ændring i løbet af de tre år, som alle har 20 pct. yngre end 21 år, 50 pct. i alderen 21 til 24 år og 30 pct. ældre end 24 år.

Figur 1. Graferne viser 1.prioritetsansøgere til læreuddannelserne fordelt på karaktergennemsnit – kurven er moduleret med rullende gennemsnit.



Når man sammenligner 2013 med 2012 og 2011 og antager, at være konstant, ses det, at faldet i ansøgerantallet primært findes hos har under 7,0 i gennemsnit (

Data viser, at antallet af 1. prioritetsansøgere er faldet kraftigt fra 2012 til 2013 med et fald på ca. 14 pct. (Tabel 1). Kønsfordelingen har ikke ændret sig gennem årene fra 2011 til 2013, med ca. 60 pct. kvinder i begge år. Aldersfordelingen viser heller ikke nogen ændring i løbet af de tre år, som alle har 20 pct. yngre end 21 år, 50 pct. i alderen 21 til 24 år og 30 pct. ældre end 24 år.

Figur 1). Dette kan skyldes, at optagelsessamtalerne betyder, at ansøgerne allerede på ansøgningstidspunktet skal have en større motivation til at gennemgå processen, og at dette afholder nogle ansøgere fra at søge.

I foråret 2013 var der overvejelser om, om faldet i ansøgertallet kunne skyldes lærerkonflikten. Hvis dette havde haft en stor effekt burde faldet i ansøgertallet dog



også være slået igennem for ansøgere med eksamensgennemsnit over 7,0, hvilket ikke ses i data.

Antallet af optagne pr. 30. juli 2013 sammenlignet med 2012 viser, at der er sket et fald på ca. 25 pct. (Tabel 2). Fordelingen mellem de optagnes prioritering viser, at læreuddannelserne har øget sin andel af 1.prioritets optagne med 4 procentpoint fra 2012 til 2013 (Tabel 3). På læreruddannelserne har 90 pct. af de optagne søgt uddannelsen som 1.prioritet. Dette er en meget høj andel og ligger langt over uddannelser, som man normalt sammenligner læreruddannelsen med: fysioterapeut-, pædagog-, socialrådgiver- og sygeplejerskeuddannelsen havde i 2013 en andel af 1. prioritetsoptagne mellem 70 pct. og 80 pct.. Karaktergennemsnittet for de optagne er også steget fra 2011/2012 til 2013 med 0,4 på landsplan (Tabel 4). Kvindernes karakterer ligger over gennemsnittet, men der er ikke sket nogen forskydninger mellem kønnene over årene.

Tabel 2 Antallet af optagne 30/7

		2011	2012	2013
Andre uddannelser		1062	1283	1213
Folkeskolelærer	PH Lillebælt UC	414	379	282
	PH Metropol UC	376	384	367
	PH Sjælland UC	317	342	257
	PH Syddanmark Esbjerg Haderslev	328	290	205
	PH UC Nordjylland	343	401	287
	PH UCC	872	960	564
	PH VIA University College	910	891	689
Folkeskolelærer i alt		3560	3647	2651
i alt		4622	4930	3864

Tabel 3 Fordelingen af de optagne på læreruddannelserne i forhold til deres prioriteringsønsker

Prioritet	2011	2012	2013
1	86 pct.	86 pct.	90 pct.
2	8 pct.	8 pct.	6 pct.
3	4 pct.	4 pct.	2 pct.
4	1 pct.	1 pct.	1 pct.
5	1 pct.	1 pct.	0 pct.
6	0 pct.	0 pct.	0 pct.
7	0 pct.	0 pct.	0 pct.
8	0 pct.	0 pct.	0 pct.

Tabel 4 Karaktergennemsnit for alle optagne 30/7

	2011	2012	2013
PH Lillebælt UC	5,9	6,0	6,4



PH Metropol UC	7,0	6,8	6,9
PH Sjælland UC	5,7	5,9	6,0
PH Syddanmark Esbjerg Haderslev	6,0	6,1	6,5
PH UC Nordjylland	6,0	6,1	6,3
PH UCC	5,9	5,9	6,3
PH VIA University College	6,7	6,5	7,0
Gennemsnit alle optagne	6,2	6,2	6,6