

Beskæftigelsespotentiale ved øget kvalitet i videregående uddannelser

En ny analyse fra Uddannelses- og Forskningsministeriet undersøger sammenhængen mellem de studerendes beskæftigelsesgrad som nyuddannede og deres socioøkonomiske baggrund. Analysen indgår i Uddannelses- og Forskningsministeriets Uddannelses- og forskningspolitiske redegørelse.

ANALYSENS HOVEDRESULTATER

Blandt uddannelser som uddanner til omtrent samme typer af jobs, er der stor forskel på de nyuddannedes beskæftigelse i forhold til, hvad man kan forvente i forhold til de studerendes baggrund, herunder bl.a. deres gymnasiekarakterer.

Denne forskel i beskæftigelsen kan bl.a. dække over forskelle i læringsudbyttet og dermed i uddannelsernes kvalitet. En relativ lav beskæftigelse i forhold til andre lignende uddannelser kan således dække over et beskæftigelsespotentiale knyttet til større læringsudbytte.

Hvis forskellen i beskæftigelse skyldes forskelle i læringsudbytte, vil en forbedring af læringsudbyttet groft anslået kunne forbedre beskæftigelsen med 10.000-20.000 personer på langt sigt.

Beskæftigelsesforskellene vil dog også kunne dække over andre forhold, som kan have betydning for de nyuddannedes beskæftigelse, herunder f.eks. de studerendes motivation og arbejdsgivernes kendskab til den pågældende uddannelse. Skønnet på de 10.000-20.000 personer skal derfor betragtes som en illustration af et beskæftigelsespotentiale, som dog i praksis kan være svært at forløse fuldt ud ved at øge læringsudbyttet.

Analysen sammenligner nyuddannedes beskæftigelse fra forskellige uddannelser. Analysen indtager de studerendes baggrund, herunder den studerendes adgangsgivende karakter, ungdomsuddannelsesretning, alder ved studiestart mv.

1.1 Store forskelle i nyuddannedes beskæftigelse inden for samme typer af uddannelser

Der kan være flere årsager til forskelle i nyuddannedes beskæftigelse på tværs af uddannelserne.



En væsentlig faktor er den aktuelle efterspørgsel på de nyuddannedes kvalifikationer. Nogle uddannelser vil være begunstiget af en høj efterspørgsel på de færdiguddannede samtidig med, at der ikke bliver uddannet flere end, der aktuelt er brug for med de pågældende kvalifikationer. Dette vil trække i retning af en høj beskæftigelsesfrekvens blandt nyuddannede. Beskæftigelsen kan dermed være høj samtidig med, at det faktiske læringsudbytte er relativt lavt.

Derudover vil de kompetencer, som de studerende bringer ind på uddannelsen ved studiestart, også have betydning for beskæftigelsen efter endt uddannelse. De studerendes medbragte kompetencer kan variere væsentligt på tværs af uddannelserne. Eksempelvis vil studerende på uddannelser med høje adgangskrav typisk have et højere karaktergennemsnit end andre uddannelser.

Disse to forhold er væsentlige elementer i det, man kan betegne som uddannelsernes ”rammevilkår” i forhold til nyuddannedes beskæftigelse. Ved at tage højde for uddannelsernes rammevilkår er det dermed muligt at undersøge betydningen af læringsudbyttet.

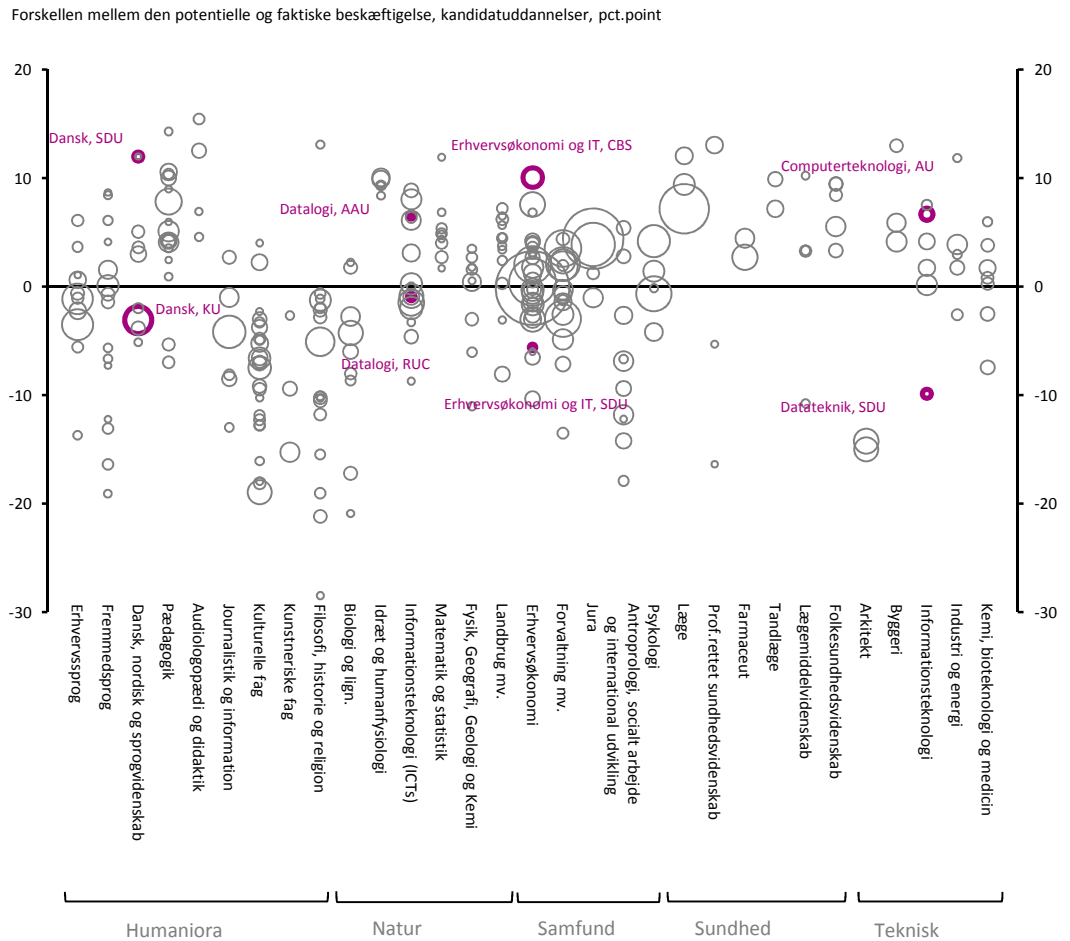
Uddannelserne er derfor inddelt i uddannelsesgrupper på baggrund af deres faglige indhold for at tage højde for forskelle i den efterspørgsel, som de aktuelt står overfor. Grupperingen er foretaget med afsæt i ISCED-klassifikationen, jf. boks 1. Dermed vil forskellen inden for de enkelte uddannelsesgrupperinger i mindre grad relatere sig til forskelle i den pågældende arbejdsmarkedsefterspørgsel. F.eks. vil jurister fra to forskellige universiteter som udgangspunkt stå over for omtrent samme efterspørgsel på deres arbejdskraft, mens der kan være stor forskel i beskæftigelsesmulighederne for f.eks. læger og arkitekter. Forskellene kan bl.a. afspejle, at nogle uddannelser uddanner til et relativt veldefineret arbejdsmarked – f.eks. sundhedsområdet – hvor beskæftigelsesmulighederne typisk er gode.

Derudover er der beregnet et indeks for forventningerne til de nyuddannedes beskæftigelse. Indekset er beregnet som forventningen til de nyuddannedes beskæftigelse på baggrund af de karakteristika, de havde da de startede på deres videregående uddannelse, f.eks. karakterer fra adgangsgivende eksamen og alder ved studiestart, jf. boks 2. En beskæftigelsesfrekvens blandt nyuddannede over det forventede niveau (indekset) kan fortolkes som, at nyuddannede fra den pågældende uddannelse klarer sig bedre på arbejdsmarkedet i forhold til, hvad man skulle forvente.

Blandt nyuddannede universitetskandidater er beskæftigelsen generelt lavere end det forventede blandt kandidater inden for ”Kulturelle fag” og ”Filosofi, historie og religion”. Inden for ”Pædagogik” ligger den faktiske beskæftigelsesfrekvens for de fleste af uddannelserne over det forventede niveau. Den faktiske beskæftigelsesfrekvens er op mod 15 pct. point over det forventede. Nyuddannede fra denne gruppe af uddannelser klarer sig således bedre på arbejdsmarkedet end forventet på baggrund af de studerendes baggrund, jf. figur 1.



Figur 1
 Forskellen mellem den forventede og faktiske andel i beskæftigelse for nyuddannede kandidater 4 til 19 måneder efter dimission (positiv værdi angiver en beskæftigelse over det forventede), pct.point, dimittender i 2009-2013



Anm.: Forskellen mellem den observerede og forventede andel i beskæftigelse aflæses på y-aksen. Størrelsen på de grå cirkler angiver størrelsen af uddannelserne målt på antallet af dimittender i perioden 2009-2013.
 Kilde: Uddannelses- og Forskningsministeriets beregninger på baggrund af registerdata fra Danmarks Statistik.

Inden for de enkelte uddannelsesgrupper, der retter sig mod omtrent samme typer af job, er der endvidere stor forskel i beskæftigelsen blandt nyuddannede i forhold til det forventede niveau. Dvs. når beskæftigelsesfrekvensen er korrigeret for (skønnede) rammevilkår.

Eksempelvis har nyuddannede kandidater fra Datalogi på Aalborg Universitet en beskæftigelsesfrekvens, der ligger 6 pct.point over deres forventede niveau, mens nyuddannede fra Datalogi på Roskilde Universitet ligger lidt under det forventede niveau med -1 pct.point. For Erhvervsøkonomi og IT-uddannelserne udbudt på Copenhagen Business School og Syddansk Universitet er tallene hhv. 10 og -6 pct.point. Forskellen mellem den forventede og faktiske beskæftigelse for de to uddannelser Computerteknologi og Datateknik udbudt på hhv. Aarhus Universitet og Syddansk Universitet er på 7 og -10 pct.point. For Dansk udbudt på Syddansk Universitet og Kø-



benhavns Universitet er forskellen mellem den faktiske og forventede beskæftigelse 12 og -3 pct.point.

Inden for de enkelte uddannelsesgrupperinger vil forskellen mellem den faktiske og den forventede beskæftigelse derfor bl.a. kunne dække over forskelle i læringsudbyttet og dermed i uddannelsernes kvalitet. En faktisk beskæftigelse under det forventede niveau kan dermed udtrykke, at der er potentiale for at forbedre læringsudbytte og udløse et uudnyttet beskæftigelsespotentiale.

Der kan være regionale forskelle i beskæftigelsesmulighederne for nyuddannede som kan påvirke ledigheden blandt nyuddannede – selvom bl.a. betingelserne for at modtage dagpenge i sig selv tilskynder til bred geografisk søgning. I indekseberegningen er der derfor korrigeret for regionale beskæftigelsesforskelle ved at inkludere den gennemsnitlige beskæftigelse i det geografiske område, hvor den nyuddannede afslutter sin uddannelse, jf. bilag 3. Området defineres som et pendlingsområde på samme måde som i SFIs analyse af kommunernes rammevilkår fra 2013¹.

Rammevilkåret er ikke en konstant størrelse. Det skønnede rammevilkår kan således blive påvirket på flere måder af uddannelserne selv. Uddannelserne kan f.eks. forbedre de skønnede rammevilkår ved at optage færre studerende på uddannelser med høj ledighed eller ved at screene de studerende mere i optagelsesprocessen.

Derudover vil der være en række forhold som har betydning for beskæftigelsesforskellene på tværs af uddannelserne, som ikke bliver opfanget af de skønnede rammevilkår. Hvis f.eks. de studerende på en uddannelse er særligt motiveret – og det ikke bliver indregnet i den forventede beskæftigelse (indekset) – vil det formentligt trække i retning af en højere beskæftigelsesfrekvens uden det nødvendigvis er relateret til et højere læringsudbytte. Andre forhold, som f.eks. de potentielle arbejdsgivers kendskab til den konkrete uddannelse, kan dog også have betydning, men de er vanskelige at tage højde for i beregningerne af den forventede beskæftigelse.

De nyuddannedes beskæftigelse er undersøgt for dimittender i perioden 2009-2013, og deres arbejdsmarkedstilknytning er derfor belyst i perioden 2010-2015. Da denne periode har været kendetegnet ved ringere beskæftigelsesvilkår end normalt, kan det have betydning for de målte beskæftigelsesfrekvenser. Opdelingen i uddannelsesgrupper korrigerer for nogle af de forskelle, der kan være på tværs af uddannelsesgrupper, men vil ikke fuldt ud tage højde for, at den aktuelle efterspørgsel på arbejdskraft kan påvirke uddannelserne forskelligt.

De opgjorte beskæftigelsesfrekvenser afspejler dog ikke desto mindre, at der over længere tidsperioder – eksempelvis over de sidste ti år – er markante forskelle i de nyuddannedes ledighed på tværs af uddannelser. Eksempelvis har dimittender fra 2002 til 2011 haft en ledighed målt 4.-7. kvartal efter dimission i gennemsnit på mellem 0 og 27 pct. Dermed har forskellene i ledigheden relativ permanent karakter.

1. GRUPPERING AF UDDANNELSER

Uddannelsesgrupperingerne i figur 1, figur 2 og figur 3 er lavet med udgangspunkt i Uddannelses- og Forskningsministeriets egen inddeling af de videregående uddan-

¹ "Kommunernes Rammevilkår for beskæftigelsesindsatsen", SFI 2013



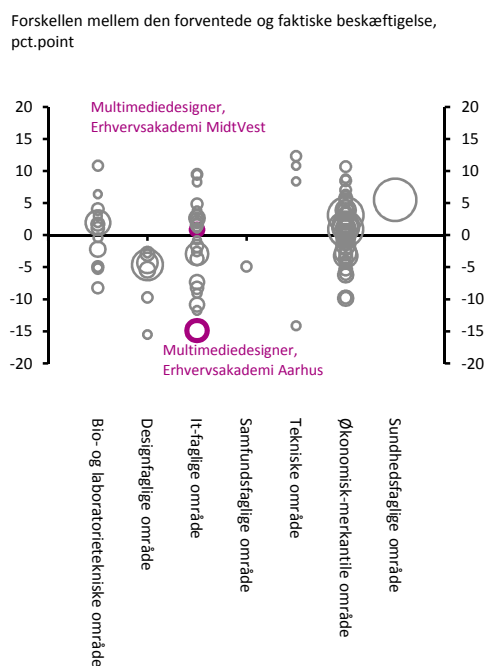
nelser samt den internationale uddannelsesklassifikation ISCED.

Grupperingerne er lavet, så de afspejler ensartede typer af jobs. Det er gjort ud fra, at uddannelserne er fagligt beslægtede. Der kan dog være forbehold i forhold til regionale arbejdsmarkeder. Mens erhvervsakademi- og professionsbacheloruddannelserne er inddelt på mellemgruppeniveau er inddelingen for kandidatuddannelserne udvidet ved hjælp af den internationale uddannelsesklassifikation ISCED. Dermed er det muligt, at skelne f.eks. civilingeniørstudierne Bioteknologi og Byggeri og anlæg fra hinanden.

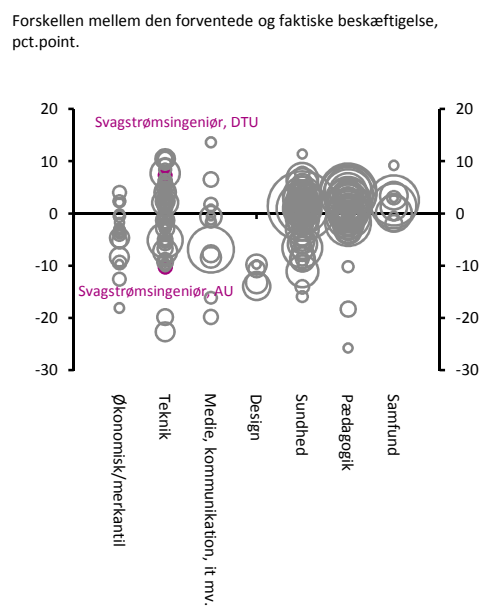
Se bilag 4 for den fulde gruppering af uddannelserne.

Der er ligeledes stor forskel i, hvordan nyuddannede fra erhvervsakademi- og professionsbacheloruddannelserne klarer sig i forhold til det forventede niveau. Ligesom der er væsentlig spredning i beskæftigelsesfrekvensen inden for lignende uddannelser, jf. figur 2 og figur 3.

Figur 2
Forskellen mellem den forventede og faktiske andel i beskæftigelse for nyuddannede fra erhvervsakademierne, pct.point, 2009-2013



Figur 3
Forskellen mellem den forventede og faktiske andel i beskæftigelse for nyuddannede professionsbachelorer, pct.point, 2009-2013



Anm.: Forskellen mellem den observerede og forventede andel i beskæftigelse aflæses på y-aksen. Størrelsen på de grå cirkler angiver størrelsen af uddannelserne målt på antallet af dimittender i perioden 2009-2013.

Kilde: Uddannelses- og Forskningsministeriets beregninger på baggrund af registerdata fra Danmarks Statistik.



2. DE STUDERENDES FORVENTEDE BESKÆFTIGELSESFREKVENNS

Metoden bygger på en sammenligning af den enkelte uddannelses forventede og faktiske beskæftigelse 4-19 måneder efter dimission. Modellen for beskæftigelse er opgjort særskilt for henholdsvis erhvervsakademi-, professionsbachelor- og kandidatuddannelserne og estimeres ved hjælp af en OLS-regression.

Som kontrolvariable inkluderes blandt andet den studerendes adgangsgivende karakter, ungdomsuddannelsesretning, demografiske karakteristika, forældres indkomst og uddannelsesbaggrund samt den studerendes erhvervs erfaring, ledighed og erhvervsindkomst før studiestart.

Det er generelt vanskeligt at estimere nyuddannedes forventede beskæftigelse. En række uobserverede forhold, som f.eks. intelligens, sociale færdigheder, motivation og helbred, kan således have betydning for beskæftigelsen.

En lignende metode er tidligere anvendt i SFI's analyse² af folkeskolernes bidrag til elevernes overgangsfrekvens fra grundskole til ungdomsuddannelse. SFI definerer her skolekvalitet som forskellen mellem den forventede og faktiske overgangsfrekvens og beregner den forventede overgangsfrekvens ved brug af en tilsvarende fremgangsmåde som er anvendt i nærværende redegørelse af uddannelsesudbuddenes bidrag til studerendes beskæftigelsesmuligheder.

Analysen omfatter uddannelser med minimum 20 dimittender i perioden 2009 til 2013, der alle har en adgangsgivende karakter og som indgår arbejdsstyrken 4 til 19 måneder efter dimission. Analysen omfatter dermed 57 pct. uddannelserne og 55 pct. af de studerende. Analysen medtager ikke nyuddannede, der fortsætter i anden videregående uddannelse, er bortrejst fra Danmark eller er uden for arbejdsstyrken.

Se bilag 3 for de samlede regressionsresultater.

² "Veje til ungdomsuddannelse 1", SFI 2010

3. SAMMENHÆNG MELLEM INDEKS (FORVENTEDE BESKÆFTIGELSE) OG FAKTISK BESKÆFTIGELSE

Korrelationskoefficienten angiver hvor stor en sammenhæng, der er mellem indekseringen og den faktiske beskæftigelse som nyuddannet. En korrelationskoefficient på 1 svarer til, at det fuldt ud er muligt at forudsige de nyuddannedes beskæftigelse uden at inkludere deres uddannelsesvalg. Det er ikke forventeligt, at korrelationskoefficienten vil være meget høj, da den faktiske beskæftigelsesfrekvens blandt nyuddannede vil være påvirket af en lang række forhold. Det vil bl.a. være forskelle i læringsudbyttet på tværs af uddannelser.

På tværs af hovedområderne er korrelationskoefficienten for de faktiske og skønnede beskæftigelsesgrader mellem 0,61 og 0,75, jf. tabel 1. Dermed er forklaringskraften for de skønnede beskæftigelsesgrader mellem 37 og 56 pct.³

Tabel 1

Sammenhæng mellem observerede og skønnede beskæftigelsesgrader, nyuddannede fra de videregående uddannelser, 2009-2013

	Korrelationskoefficient
Nyuddannede erhvervsakademiuddannede	0,65
Nyuddannede professionsbachelor	0,61
Nyuddannede kandidater	0,75

Anm.: Korrelationskoefficienten angiver hvor stor en sammenhæng, der er mellem indekseringen og den faktiske beskæftigelse som nyuddannet.

Kilde: Uddannelses- og Forskningsministeriets beregninger på baggrund af registerdata fra Danmarks Statistik.

1.2 Stort skønnet beskæftigelsespotentiale ved højere læringsudbytte

En måde at illustrere det samfundsøkonomiske potentiale af øget læringsudbytte på, er ved at sammenligne uddannelser inden for de samme uddannelsesgrupperinger. Da en given gruppe af uddannelser uddanner til omtrent samme del af arbejdsmarkedet, vil forskellene inden for en gruppe i mindre grad relatere sig til forskelle i den pågældende arbejdsmarkedsefterspørgsel og i højere grad faktorer på den enkelte uddannelse, herunder læringsudbyttet. Derudover giver forskellene mellem den faktiske og forventede beskæftigelse inden for en uddannelsesgruppe en indikation af, hvor meget det er muligt at hæve beskæftigelsen i forhold til det forventede niveau.

Inden for hver enkelt uddannelsesgruppe, f.eks. "Sundhed" vil der være en uddannelse, hvor de nyuddannede klarer sig relativt bedre end andre uddannelser inden for samme uddannelsesgruppe. F.eks. bioanalytiker på University College Lillebælt inden for uddannelsesgruppen "Sundhed". Den pågældende uddannelses beskæftigelsesniveau kan betragtes som et muligt beskæftigelsespotentiale.

Hvis forskellen i beskæftigelse inden for uddannelsesgrupperne skyldes forskelle i læringsudbytte, vil en forbedring af læringsudbyttet groft anslået kunne forbedre beskæftigelsen med 10.000-20.000 personer på langt sigt. Dette kan fortolkes som, at beskæftigelsespotentialet udløses ved, at kompetenceniveauet bliver forbedret blandt nyuddannede, hvilket forbedrer deres jobmulig-

³ Svarende til mellem $(0,61)^2$ og $(0,75)^2$



heder. Det er forventningen, at det vil omsætte sig i øget beskæftigelse blandt personer med en videregående uddannelse.

Beskæftigelsesforskellene vil dog også kunne dække over andre forhold, som kan have betydning for de nyuddannedes beskæftigelse, herunder f.eks. de studerendes motivation og arbejdsgivernes kendskab til den pågældende uddannelse. Skønnet på de 10.000-20.000 personer skal derfor betragtes som en illustration af et beskæftigelsespotentiale, som dog i praksis kan være svært at forløse fuldt ud ved at øge læringsudbyttet. En effekt på 20.000 personer dækker således over, at det fulde potentiale bliver forløst, mens de 10.000 personer svarer til halvdelen af det illustrerede potentiale.

4. BEREGNING AF BESKÆFTIGELSESPOTENTIALE

Beskæftigelsespotentialet for hver uddannelsesgruppe, f.eks. det økonomisk-merkantile område på erhvervsakademierne, er opgjort ud fra en sammenligning af de enkelte uddannelser med den uddannelse, der har den højeste beskæftigelsesfrekvens i forhold til sit indeks.

I beregningen er det antaget, at det inden for en uddannelsesgruppe er muligt for uddannelserne at opnå 50 til 100 pct. af beskæftigelsespotentialet op til uddannelsen med den højeste relative beskæftigelse i den pågældende uddannelsesgruppe. F.eks. uddannelserne inden for "Filosofi, historie og religion". Potentialet kan alternativt illustreres ved, at "flytte" uddannelser op til gennemsnittet inden for den pågældende uddannelsesgruppe. Dermed er det kun uddannelser med det største målte potentiale, som bliver påvirket af ændringerne. Denne metode giver et potentiale på omtrent 25 pct. af det fulde potentiale.

Det svarer i gennemsnit til en forskel på 3-6 pct.point for de nyuddannede i forhold til en gennemsnitlig beskæftigelsesfrekvens for denne gruppe på 91 pct.

Beskæftigelsespotentialet er formentligt størst for de nyuddannede, fordi beskæftigelsesfrekvensen for de fleste uddannelser vokser gradvist i årene efter endt uddannelse. Uddannelser som har en lavere beskæftigelse end gennemsnittet for nyuddannede har dog typisk også en beskæftigelse under gennemsnittet på længere sigt.

For at omsætte beskæftigelsespotentialet til en langsigtet effekt for alle personer med en videregående uddannelse er det på denne baggrund anslået, at det langsigtede potentiale udgør omtrent 1/3 af potentialet målt blandt de nyuddannede. Dette er skønnet på baggrund af en sammenligning af variationskoefficienten til beskæftigelsesfrekvensen på tværs af uddannelsesområder henholdsvis første og fjerde år efter dimission.

Dermed er det anslået, at beskæftigelsesfrekvensen for personer med en videregående uddannelse gennemsnitligt vokser med omtrent 1-2 pct.point. Med en beskæftigelsesfrekvens på 87 pct. for alle med en videregående uddannelse på langt sigt svarer det til 10.000-20.000 personer.



2. Bilag: Indeks for uddannelsernes beskæftigelse

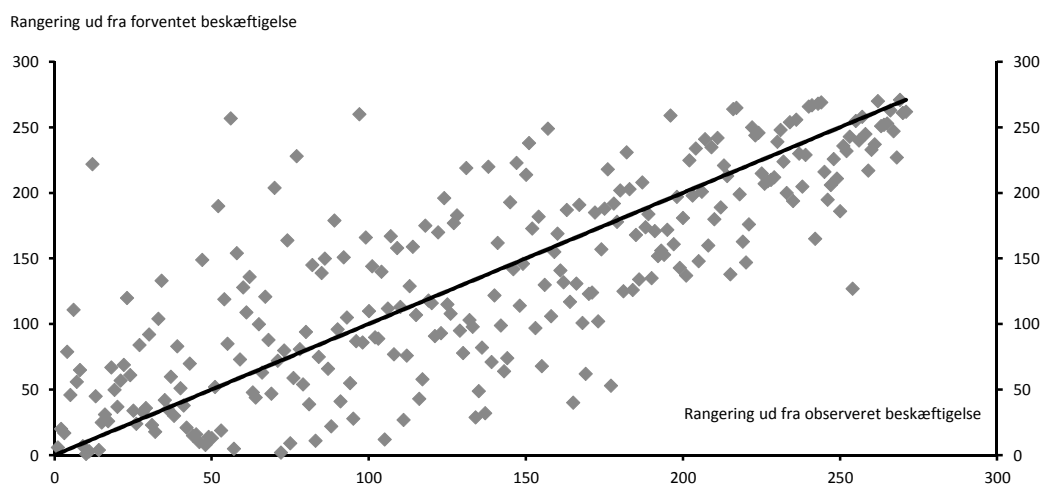
2.1 Rangering af uddannelser ud fra hhv. forventede og faktiske beskæftigelsesgrader

En metode til at sammenligne de forventede og faktiske beskæftigelsesgrader er ved at se, hvorvidt den skønnede, forventede beskæftigelse giver anledning til den samme rangering af uddannelserne som den faktiske beskæftigelse.

Figur 4, figur 5 og figur 6 illustrerer sammenhængen mellem de to rangeringer. På tværs af de tre hovedområder er der en positiv sammenhæng mellem de skønnede og observerede værdier, mens der også er en væsentlig spredning omkring 45-graders linjen. Spredningen kan blandt andet tilskrives det læringsudbytte, de studerende tilegner sig i løbet af deres uddannelse samt øvrige forhold som modellen ikke tager højde for, bl.a. den enkelte studerendes sociale færdigheder og motivation.

Figur 4

Sammenhæng mellem rangering på baggrund af hhv. skønnede og observerede beskæftigelsesgrader, nyuddannede kandidater, 2009-2013

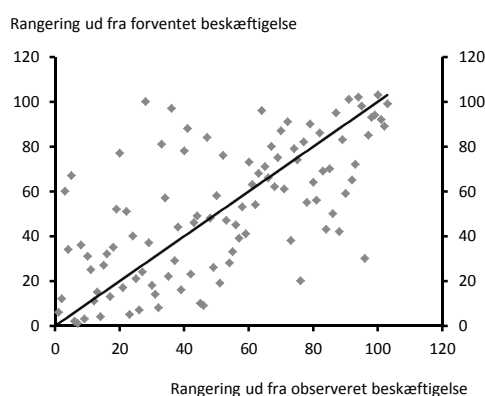


Anm.: Figuren angiver sammenhængen mellem de to rangeringer af uddannelserne, som hhv. de forventede og observerede beskæftigelsesgrader giver anledning til. Den rette linje repræsenterer en 45-graders linje.

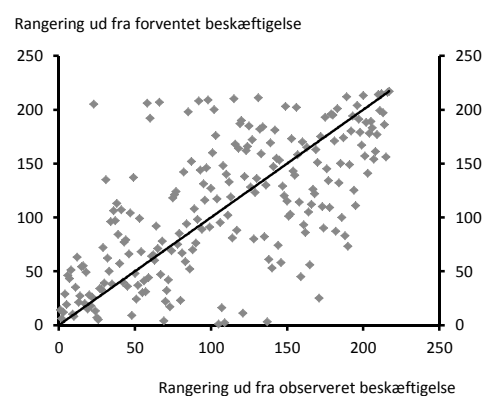
Kilde: Uddannelses- og Forskningsministeriets beregninger på baggrund af registerdata fra Danmarks Statistik.



Figur 5
Sammenhæng mellem rangering på baggrund af hhv. skønnede og observerede beskæftigelsesgrader, nyuddannede fra erhvervsakademierne, 2009-2013



Figur 6
Sammenhæng mellem rangering på baggrund af hhv. skønnede og observerede beskæftigelsesgrader, nyuddannede professionsbachelorer, 2009-2013



Anm.: Figuren angiver sammenhængen mellem de to rangeringer af uddannelserne, som hhv. de forventede og observerede beskæftigelsesgrader giver anledning til. Den rette linje repræsenterer en 45-graders linje.

Kilde: Uddannelses- og Forskningsministeriets beregninger på baggrund af registerdata fra Danmarks Statistik.

I forhold til den spredning, der ses i figur 4, figur 5 og figur 6, skal det understreges, at det ikke er realistisk at opnå en meget høj forklaringsgrad, når beskæftigelsen for nyuddannede estimeres på baggrund af de studerendes baggrundsvARIABLE. De skønnede beskæftigelsesgrader skal i højere grad ses som en måde at danne en indeksering af uddannelserne, der forsøger at tage højde for forskelle i hvilke studerende, der søger ind på uddannelserne.

En måde at vurdere validiteten af de skønnede værdier for beskæftigelsesgraderne er ved at sammenligne med en estimation, der udelukkende inkluderer de studerendes adgangsgivende karakterer. Ved at sammenligne med de observerede værdier fås dermed et mål for hvor meget information, de resterende baggrundsvARIABLE tilfører modellen.

Tabel 2
Sammenligning af korrelationskoefficienter, nyuddannede kandidater, 2009-2013

	Korrelationskoefficient
Estimation pba. adgangsgivende karakter	0,22
Estimation med alle baggrundsvARIABLE	0,75

Anm.: Korrelationskoefficienten angiver hvor stor en sammenhæng, der er mellem indekseringen og den faktiske beskæftigelse som nyuddannet.

Kilde: Uddannelses- og Forskningsministeriets beregninger på baggrund af registerdata fra Danmarks Statistik.

Ved at inkludere baggrundsvARIABLE som bl.a. forældres højeste fuldførte uddannelse, den lokale ledighed og valg af retning på ungdomsuddannelsen bliver korrelationskoefficienten altså mere end tre gange så stor i forhold til en estimation, der udelukkende er baseret på den adgangsgivende karakter, jf. tabel 2. Dette indikerer, at sandsynligheden for at forudsige de nyuddannedes beskæftigelse øges, mens der stadig er en væsentlig del af den observerede beskæftigelse, der ikke kan forklares ud fra de variable, der er anvendt i denne analyse.



Se bilag 3 for den fulde liste med de variable, der indgår i modellen.



3. Bilag: Regressionsresultater

Tabel 3.1

Regressionsresultater, estimeret sammenhæng mellem beskæftigelse 4-19 måneder efter dimission og kontrolvariable, nyuddannede fra erhvervsakademierne, 2009-2013

	Med kontrol for uddannelse	Nej	Ja
5 pct. laveste adgangsgivende karakter	-0,0569	**	-0,0542 **
5 til 10 pct. laveste	-0,0482	***	-0,0418 **
10 til 20 pct. laveste	-0,0390	***	-0,0374 ***
20 til 40 pct. laveste	-0,0184	*	-0,0184 *
40 pct. laveste til 40 pct. højeste (ref.)			
40 til 20 pct. højeste	0,0052		0,0058
20 til 10 pct. højeste	0,0273	*	0,0273 *
10 til 5 pct. højeste	0,0091		0,0080
5 til 2,5 pct. højeste	0,0269		0,0208
2,5 pct. højeste eller derover	0,0013		0,0011
HF og andre uddannelser	-0,0104		-0,0056
HHX	-0,0003		0,0071
HTX	-0,0365	**	-0,0355 **
Mand	0,0006		-0,0011
Alder	-0,0341	***	-0,0312 ***
Alder ²	0,0004	**	0,0004 **
Dansk	0,0813	***	0,1003 ***
Demografiske karakteristika mangler	-0,7403	***	-0,6743 ***
Mors højest fuldførte uddannelse			
Folkeskole og ungdomsuddannelse (ref.)			
Erhvervsfaglig uddannelse	-0,0085		-0,0087
Erhvervsakademi og kort videregående uddannelse	0,0018		0,0046
Bachelor og anden mellemlang videregående uddannelse	-0,0032		-0,0031
Kandidat og anden lang videregående uddannelse	-0,0834	*	-0,0730 *
Ph.d.-uddannelse eller lign.	0,0099		-0,0019
Uddannelsesoplysninger mangler	0,2153	*	0,2105 *
Fars højest fuldførte uddannelse:			
Folkeskole og ungdomsuddannelse (ref.)			
Erhvervsfaglig uddannelse	0,0040		0,0059
Erhvervsakademi og kort videregående uddannelse	0,0119		0,0178
Bachelor og anden mellemlang videregående uddannelse	0,0032		0,0080
Kandidat og anden lang videregående uddannelse	0,0098		0,0088
Ph.d.-uddannelse eller lign.	0,0531	*	0,0657 ***
Uddannelsesoplysninger mangler	-		-



Erhvervsindkomst året før studiestart (1.000 kr.)	0,0013	***	0,0012	***
Erhvervsindkomst året før studiestart (1.000 kr.) ²	-0,0000	***	-0,0000	***
Offentlig overførselsindkomst året før studiestart (1.000 kr.)	-0,0012	*	-0,0011	*
Offentlig overførselsindkomst året før studiestart (1.000 kr.) ²	0,0000		0,0000	
Erhvervs erfaring i fem år før studiestart	0,0161	***	0,0138	***
Ledighedsgrad året før studiestart	-0,0714		-0,0621	
Gennemsnitligt karaktergennemsnit på studiet	-0,0050		0,0531	*
Andelen af mænd på studiet	-0,0438		-0,0151	
Gennemsnitsalderen på studiet ved studiestart	-0,0052	*	-0,0003	
Antallet med dansk baggrund på studiet	0,0951	**	0,0563	
Gennemførelsestid	-0,0066		-0,0346	***
Dimittendår (2009 er reference)				
2010	-0,0124		0,0138	
2011	-0,0091		0,0179	
2012	-0,0213		0,0088	
2013	-0,0169		0,0124	
Fars indkomst	-0,0007		-0,0006	
Mors indkomst	0,0001		0,0002	
Lokal beskæftigelse	-0,3027		0,0456	
Konstant	1,71		1,39	
Antal observationer	8.402		8.402	

Tabel 3.2

Regressionsresultater, estimeret sammenhæng mellem beskæftigelse 4-19 måneder efter dimission og kontrolvariable, nyuddannede professionsbachelorere, 2009-2013

Med kontrol for uddannelse	Nej	Ja
5 pct. laveste adgangsgivende karakter	-0,0494 ***	-0,0425 ***
5 til 10 pct. laveste	-0,0229 ***	-0,0181 ***
10 til 20 pct. laveste	-0,0177 ***	-0,0137 **
20 til 40 pct. laveste	-0,0120 ***	-0,0090 **
40 pct. laveste til 40 pct. højeste (ref.)		
40 til 20 pct. højeste	0,0085 *	0,0065
20 til 10 pct. højeste	0,0119 **	0,0102 *
10 til 5 pct. højeste	0,0190 **	0,0165 *
5 til 2,5 pct. højeste	0,0380 ***	0,0319 **
2,5 pct. højeste eller derover	0,0208	0,0168
HF og andre uddannelser	-0,0260 ***	-0,0077
HHX	-0,0191 *	-0,0112
HTX	-0,0263 ***	-0,0229 ***
Mand	0,0135 ***	0,0122 ***
Alder	-0,0112 **	-0,0075 *



Alder ²	0,0001	*	0,0001	
Dansk	0,0299	**	0,0419	***
Demografiske karakteristika mangler	-0,1393	*	-0,0789	
Mors højest fuldførte uddannelse:				
Folkeskole og ungdomsuddannelse (ref.)				
Erhvervsfaglig uddannelse	0,0051		0,0056	
Erhvervsakademi og kort videregående uddannelse	-0,0003		0,0025	
Bachelor og anden mellemlang videregående uddannelse	0,0031		0,0017	
Kandidat og anden lang videregående uddannelse	-0,0064		-0,0058	
Ph.d.-uddannelse eller lign.	0,0567	***	0,0749	***
Uddannelsesoplysninger mangler	-0,0442		-0,0339	
Fars højest fuldførte uddannelse:				
Folkeskole og ungdomsuddannelse (ref.)				
Erhvervsfaglig uddannelse	0,0041		0,0046	
Erhvervsakademi og kort videregående uddannelse	0,0106		0,0118	*
Bachelor og anden mellemlang videregående uddannelse	-0,0025		-0,0023	
Kandidat og anden lang videregående uddannelse	0,0149	**	0,0131	*
Ph.d.-uddannelse eller lign.	0,0175		0,0181	
Uddannelsesoplysninger mangler	0,0000		0,0000	
Erhvervsindkomst året før studiestart (1.000 kr.)	0,0008	***	0,0007	***
Erhvervsindkomst året før studiestart (1.000 kr.) ²	0,0000	***	0,0000	***
Offentlig overførselsindkomst året før studiestart (1.000 kr.)	-0,0003	*	-0,0005	***
Offentlig overførselsindkomst året før studiestart (1.000 kr.) ²	0,0000	**	0,0000	**
Erhvervs erfaring i fem år før studiestart	0,0076	***	0,0090	***
Ledighedsgrad året før studiestart	-0,0614	***	-0,0450	**
Gennemsnitligt karaktergennemsnit på studiet	-0,0213		-0,0052	
Andelen af mænd på studiet	-0,0821	***	-0,0938	*
Gennemsnitsalderen på studiet ved studiestart	0,0012		0,0016	
Antallet med dansk baggrund på studiet	0,1068	**	-0,0391	
Gennemførelsetid	-0,0058		-0,0170	***
Dimittendår (2009 er reference)				
2010	-0,0129	**	-0,0135	***
2011	-0,0174	***	-0,0180	***
2012	-0,0360	***	-0,0396	***
2013	-0,0249	***	-0,0296	***
Fars indkomst	-0,0001		-0,0001	
Mors indkomst	0,0007	*	0,0006	*
Lokal beskæftigelse	-0,8496		-0,9977	**
Konstant	1,82	***	2,07	***
Antal observationer	41.684		41.684	

Tabel 3.3

Regressionsresultater, estimeret sammenhæng mellem beskæftigelse 4-19 måneder efter dimission og kontrolvariable, nyuddannede kandidater, 2009-2013

	Med kontrol for uddannelse	Nej	Ja
5 pct. laveste adgangsgivende karakter	-0,1329	***	-0,1212 ***
5 til 10 pct. laveste	-0,0709	***	-0,0686 ***
10 til 20 pct. laveste	-0,0369	***	-0,0310 **
20 til 40 pct. laveste	-0,0276	***	-0,0249 ***
40 pct. laveste til 40 pct. højeste (ref.)			
40 til 20 pct. højeste	0,0152	**	0,0149 **
20 til 10 pct. højeste	0,0245	***	0,0247 ***
10 til 5 pct. højeste	0,0410	***	0,0382 ***
5 til 2,5 pct. højeste	0,0401	***	0,0424 ***
2,5 pct. højeste eller derover	0,0541	***	0,0578 ***
HF og andre uddannelser	-0,0071		-0,0179 *
HHX	0,0107		-0,0102
HTX	-0,0550	**	-0,0462 *
Mand	-0,0051		-0,0047
Alder	-0,0361	***	-0,0281 ***
Alder^2	0,0005	***	0,0003 ***
Dansk	0,0618	***	0,0732 ***
Demografiske karakteristika mangler	-0,5637	***	-0,4371 ***
Mors højst fuldførte uddannelse:			
Folkeskole og ungdomsuddannelse (ref.)			
Erhvervsfaglig uddannelse	0,0135	**	0,0105 *
Erhvervsakademi og kort videregående uddannelse	0,0068		0,0054
Bachelor og anden mellemlang videregående uddannelse	0,0022		0,0043
Kandidat og anden lang videregående uddannelse	0,0019		0,0040
Ph.d.-uddannelse eller lign.	0,0005		-0,0025
Uddannelsesoplysninger mangler	-0,0036		0,0076
Fars højst fuldførte uddannelse:			
Folkeskole og ungdomsuddannelse (ref.)			
Erhvervsfaglig uddannelse	0,0006		0,0012
Erhvervsakademi og kort videregående uddannelse	0,0089		0,0099
Bachelor og anden mellemlang videregående uddannelse	0,0065		0,0081
Kandidat og anden lang videregående uddannelse	0,0138	*	0,0114
Ph.d.-uddannelse eller lign.	-0,0076		-0,0125
Uddannelsesoplysninger mangler	0,0000		0,0000
Erhvervsindkomst året før studiestart (1.000 kr.)	0,0011	***	0,0011 ***
Erhvervsindkomst året før studiestart (1.000 kr.)^2	0,0000	***	0,0000 ***
Offentlig overførselsindkomst året før studiestart (1.000 kr.)	-0,0007	***	-0,0007 ***
Offentlig overførselsindkomst året før studiestart (1.000 kr.)^2	0,0000	**	0,0000 **
Erhvervs erfaring i fem år før studiestart	0,0175	***	0,0127 ***



Ledighedsgrad året før studiestart	-0,1970	***	-0,1917	***
Gennemsnitligt karaktergennemsnit på studiet	0,0486	***	0,0236	
Andelen af mænd på studiet	0,0855	***	0,0090	
Gennemsnitsalderen på studiet ved studiestart	-0,0010		0,0026	*
Antallet med dansk baggrund på studiet	-0,0006		0,0249	
Gennemførelselstid	-0,0217	***	-0,0226	***
Dimittendår (2009 er reference)				
2010	-0,0093		-0,0062	
2011	-0,0095		-0,0087	
2012	-0,0351	***	-0,0266	***
2013	-0,0308	***	-0,0241	***
Fars indkomst	-0,0005	*	-0,0004	
Mors indkomst	0,0008		0,0008	
Lokal beskæftigelse	0,1979		1,0500	
Konstant	1,21		0,04	
Antal observationer	42.804		42.804	

4. Bilag: Uddannelsesgruppering

Tabel 4.1
Inddeling af erhvervsakademiuddannelserne

Gruppe	Uddannelse	Institution	
Bio- og laboratorietekniske område	Laborant	Erhvervsakademi Aarhus	
	Jordbrugsteknolog	Erhvervsakademi Sjælland	
	Jordbrugsteknolog	Erhvervsakademiet Lillebælt	
	Laborant	Erhvervsakademiet Lillebælt	
	Laborant	Professionshøjskolen University College Nordjylland	
	Laborant	Professionshøjskolen Metropol / Metropolitan UC	
	Jordbrugsteknolog	Erhvervsakademi Aarhus	
	Laborant	Erhvervsakademiet Copenhagen Business Academy	
	Procesteknolog	Erhvervsakademi Sjælland	
	Laborant	Erhvervsakademi MidtVest	
	Laborant	Erhvervsakademi Sjælland	
	Procesteknolog	Erhvervsakademiet Lillebælt	
	Designfaglige område	Designsteknolog	Professionshøjskolen University College Nordjylland
		Designsteknolog	Københavns Erhvervsakademi (KEA)
Designsteknolog		TECHCOLLEGE	
Designsteknolog		Professionshøjskolen VIA University College	
Designsteknolog		NEXT UDDANNELSE KØBENHAVN	
E-designer		Københavns Erhvervsakademi (KEA)	
It-faglige område	Multimediedesigner	Københavns Erhvervsakademi (KEA)	
	Multimediedesigner	Erhvervsakademi Sjælland	
	IT-teknolog	Københavns Erhvervsakademi (KEA)	
	Multimediedesigner	Professionshøjskolen University College Nordjylland	
	Datamatiker	Professionshøjskolen University College Nordjylland	
	Multimediedesigner	Erhvervsakademi SydVest	
	Datamatiker	Erhvervsakademi MidtVest	
	Multimediedesigner	Erhvervsakademiet Lillebælt	
	Multimediedesigner	Erhvervsakademiet Copenhagen Business Academy	
	Datamatiker	Erhvervsakademiet Copenhagen Business Academy	
	Datamatiker	Københavns Erhvervsakademi (KEA)	
	Datamatiker	Erhvervsakademi Sjælland	
	Datamatiker	Erhvervsakademi SydVest	
	Datamatiker	Erhvervsakademi Aarhus	
	Multimediedesigner	Erhvervsakademi Aarhus	
	Multimediedesigner	Erhvervsakademi MidtVest	



	Datamatiker	Erhvervsakademiet Lillebælt
	IT-teknolog	Erhvervsakademi Aarhus
	Multimediedesigner	Erhvervsakademi Kolding
	Multimediedesigner	NEXT UDDANNELSE KØBENHAVN
Samfundsfaglige område	Administrationsøkonom	Professionshøjskolen Metropol / Metropolitan UC
Tekniske område	Installatør una	Københavns Erhvervsakademi (KEA)
	Installatør una	Erhvervsakademi Dania
	Produktionsteknolog	Københavns Erhvervsakademi (KEA)
	Installatør una	Maskinmesterskolen København
Økonomisk-merkantile område	Handelsøkonom	Erhvervsakademi Dania
	Finansøkonom	Erhvervsakademi Aarhus
	Markedsføringsøkonom	Aalborg Handelsskole
	Markedsføringsøkonom	Professionshøjskolen VIA University College
	Markedsføringsøkonom	Aarhus Business College
	Serviceøkonom	Tradium
	Finansøkonom	Aarhus Business College
	Serviceøkonom	Hotel- og Restaurantskolen
	Finansøkonom	Tradium
	Markedsføringsøkonom	Erhvervsakademi Kolding
	Serviceøkonom	Professionshøjskolen University College Nordjylland
	Finansøkonom	Niels Brock (Copenhagen Business College)
	Markedsføringsøkonom	TietgenSkolen
	Markedsføringsøkonom	Erhvervsakademi SydVest
	Finansøkonom	Erhvervsakademiet Lillebælt
	Serviceøkonom	Erhvervsakademiet Copenhagen Business Academy
	Finansøkonom	TietgenSkolen
	Finansøkonom	Rybners
	Finansøkonom	Erhvervsakademi Dania
	Serviceøkonom	Erhvervsakademi Dania
	Markedsføringsøkonom	Niels Brock (Copenhagen Business College)
	Markedsføringsøkonom	Erhvervsakademi Aarhus
	Finansøkonom	Erhvervsakademiet Copenhagen Business Academy
	Markedsføringsøkonom	Erhvervsakademi Dania
	Finansøkonom	Erhvervsakademi SydVest
	Finansøkonom	Erhvervsakademi MidtVest
	Markedsføringsøkonom	Knord
	Handelsøkonom	Erhvervsakademiet Copenhagen Business Academy
	Markedsføringsøkonom	Erhvervsakademi MidtVest
	Serviceøkonom	Erhvervsakademiet Lillebælt
	Markedsføringsøkonom	IBC International Business College
	Logistikøkonom	Erhvervsakademiet Lillebælt
	Finansøkonom	Aalborg Handelsskole
	Logistikøkonom	Erhvervsakademiet Copenhagen Business Academy
	Markedsføringsøkonom	Erhvervsakademi Sjælland
	Finansøkonom	Professionshøjskolen University College Nordjylland
	Markedsføringsøkonom	Erhvervsakademiet Lillebælt



	Finansøkonom	Erhvervsakademi Kolding
	Finansøkonom	Erhvervsakademi Sjælland
	Finansøkonom	Zealand Business College
	Serviceøkonom	Kold College
	Handelsøkonom	Erhvervsakademi Sjælland
	Markedsføringsøkonom	Erhvervsakademiet Copenhagen Business Academy
	Markedsføringsøkonom	Professionshøjskolen University College Nordjylland
Andre sundhedsfaglige udd.	Farmakonom	Pharmakon

Anm.: Grupperingen er dannet på baggrund af Uddannelses- og Forskningsministeriets uddannelseskoder. Eventuelle afvigelser i antallet inden for hver uddannelsesgruppe i forhold til figur 2, skyldes organisationsændringer på de enkelte institutioner i perioden 2009-2013.

Kilde: Uddannelses- og Forskningsministeriet og Danmarks Statistik



Tabel 4.2
Inddeling af professionsbacheloruddannelserne

Gruppe	Uddannelse	Institution	
Økonomisk/merkantil	International handel og markedsføring (overbygning), prof.bach.	Professionshøjskolen University College Nordjylland	
	Finans, prof.bach.	Erhvervsakademiet Lillebælt	
	International handel og markedsføring (overbygning), prof.bach.	Erhvervsakademi SydVest	
	International hospitality management (overbygning), prof.bach.	Professionshøjskolen University College Nordjylland	
	Finans, prof.bach.	Erhvervsakademiet Copenhagen Business Academy	
	International handel og markedsføring (overbygning), prof.bach.	Erhvervsakademi MidtVest	
	Finans, prof.bach.	Erhvervsakademi Aarhus	
	International hospitality management (overbygning), prof.bach.	Erhvervsakademiet Lillebælt	
	International handel og markedsføring (overbygning), prof.bach.	Erhvervsakademiet Lillebælt	
	International handel og markedsføring (overbygning), prof.bach.	Erhvervsakademi Sjælland	
	International handel og markedsføring (overbygning), prof.bach.	Erhvervsakademi Aarhus	
	Sportsmanagement (overbygning), prof.bach.	Professionshøjskolen University College Nordjylland	
	Sportsmanagement (overbygning), prof.bach.	Erhvervsakademiet Copenhagen Business Academy	
	International hospitality management (overbygning), prof.bach.	Erhvervsakademiet Copenhagen Business Academy	
	Finans, prof.bach.	Professionshøjskolen University College Nordjylland	
	International handel og markedsføring (overbygning), prof.bach.	Erhvervsakademiet Copenhagen Business Academy	
	International handel og markedsføring (overbygning), prof.bach.	Erhvervsakademi Kolding	
	Teknik	Juniorofficer, prof.bach.	Svendborg International Maritime Academy, SIMAC
		Bygningsdesign, ing.prof.bach.	Danmarks Tekniske Universitet
		Maskinmester	Aarhus Maskinmesterskole
Svagstrøm, ingeniør prof.bach.		Danmarks Tekniske Universitet	
Produktion, ingeniør prof.bach.		Aalborg Universitet	
Skov- og landskabsingeniør, prof.bach.		Københavns Universitet	
Elektronik og IT, ingeniør prof.bach.		Syddansk Universitet	
Svagstrøm, ingeniør prof.bach.		Aarhus Universitet	
Maskin, ingeniør prof.bach.		Danmarks Tekniske Universitet	
Bygning, ingeniør prof.bach.		Professionshøjskolen VIA University College	
Produktion, ingeniør prof.bach.		Danmarks Tekniske Universitet	
Maskin, ingeniør prof.bach.		Syddansk Universitet	
Maskin, ingeniør prof.bach.		Aarhus Universitet	
Maskinmester		Fredericia Maskinmesterskole	
Bygningskonstruktør, prof.bach.		Erhvervsakademiet Lillebælt	
Maskinmester m. eud-baggrund (ledelse-drift), prof.bach.	MARTEC		
Business Development Engineer, ing.prof.bach.	Aarhus Universitet		



	Produktion, ingeniør prof.bach.	Syddansk Universitet
	Eksport og teknologi, ing.prof.bach.	Professionshøjskolen VIA University College
	IT, ingeniør prof.bach.	Syddansk Universitet
	IT, ingeniør prof.bach.	Professionshøjskolen VIA University College
	Produktion, ingeniør prof.bach.	Aarhus Universitet
	Maskinmester m. eud-baggrund (ledelse-drift), prof.bach.	Maskinmesterskolen København
	Bygning, ingeniør prof.bach.	Aalborg Universitet
	Bygningskonstruktør, prof.bach.	Professionshøjskolen VIA University College
	Kemi, ingeniør prof.bach.	Syddansk Universitet
	Maskinmester m. eud-baggrund (ledelse-drift), prof.bach.	Aarhus Maskinmesterskole
	IT, ingeniør prof.bach.	Danmarks Tekniske Universitet
	Elektronik og IT, ingeniør prof.bach.	Aarhus Universitet
	Diplomingeniør prof.bach una	Syddansk Universitet
	Bygningskonstruktør, prof.bach.	Learnmark Horsens
	Elektronik og IT, ingeniør prof.bach.	Danmarks Tekniske Universitet
	Bygningskonstruktør, prof.bach.	Københavns Erhvervsakademi (KEA)
	Bygning, ingeniør prof.bach.	Syddansk Universitet
	Bygningskonstruktør, prof.bach.	Erhvervsakademi Sjælland
	Bygning, ingeniør prof.bach.	Danmarks Tekniske Universitet
	Diplomingeniør prof.bach una	Syddansk Universitet
	Bygningskonstruktør, prof.bach.	Professionshøjskolen University College Nordjylland
	Bygning, ingeniør prof.bach.	Aarhus Universitet
	Maskin, ingeniør prof.bach.	Professionshøjskolen VIA University College
	IT, ingeniør prof.bach.	Aarhus Universitet
	Eksport og teknologi, ing.prof.bach.	Danmarks Tekniske Universitet
	Maskinmester m. eud-baggrund (ledelse-drift), prof.bach.	Svendborg International Maritime Academy, SIMAC
	Teknologi og økonomi, ingeniør prof.bach.	Danmarks Tekniske Universitet
	Kemi, ingeniør prof.bach.	Danmarks Tekniske Universitet
	Maritim transport og skibsledelse (seniorofficer), prof.bach.	Svendborg International Maritime Academy, SIMAC
Medie, kommunikation, it mv.	TV- og medietilrettelæggelse, prof.bach.	Danmarks Medie- og Journalisthøjskole
	Grafisk kommunikation, prof.bach.	Professionshøjskolen UC Syddanmark
	Webudvikling (overbygning), prof.bach.	Erhvervsakademiet Lillebælt
	Grafisk kommunikation, prof.bach.	Danmarks Medie- og Journalisthøjskole
	Softwareudvikling (overbygning), prof.bach.	Erhvervsakademiet Copenhagen Business Academy
	Medieproduktion og ledelse, prof.bach.	Danmarks Medie- og Journalisthøjskole
	Webudvikling (overbygning), prof.bach.	Erhvervsakademi Aarhus
	Softwareudvikling (overbygning), prof.bach.	Erhvervsakademiet Lillebælt
	Animation, prof.bach.	Professionshøjskolen VIA University College
	Fotojournalist, prof.bach.	Danmarks Medie- og Journalisthøjskole
	Webudvikling (overbygning), prof.bach.	Erhvervsakademi SydVest
	Journalist, prof.bach.	Danmarks Medie- og Journalisthøjskole
	Webudvikling (overbygning), prof.bach.	Erhvervsakademiet Copenhagen Business Academy
	Digital konceptudvikling (overbygning), prof.bach.	Københavns Erhvervsakademi (KEA)



	Digital konceptudvikling (overbygning), prof.bach.	Erhvervsakademi Aarhus
	Design og business (overbygning), prof.bach.	Københavns Erhvervsakademi (KEA)
	Industriel designer (overbygning), prof.bach.	Professionshøjskolen VIA University College
	Design og business (overbygning), prof.bach.	Professionshøjskolen VIA University College
Sundhed	Optometrist, prof.bach.	Københavns Erhvervsakademi (KEA)
	Ernæring og sundhed, prof.bach.	Professionshøjskolen VIA University College
	Fysioterapi, prof.bach.	Professionshøjskolen UCC
	Afspændingspædagogik og psykomotorik, prof.bach.	Professionshøjskolen UCC
	Optometrist, prof.bach.	Erhvervsakademi Dania
	Laboratorie-, fødevare- og processtekn. (overbygning), prof.bach.	Professionshøjskolen Metropol / Metropolitan UC
	Jordemoder, prof.bach.	Professionshøjskolen UC Syddanmark
	Tandplejer	Københavns Universitet
	Sygeplejerske, prof.bach.	Professionshøjskolen UCC
	Jordemoder, prof.bach.	Professionshøjskolen Metropol / Metropolitan UC
	Global nutrition and health, prof.bach.	Professionshøjskolen Metropol / Metropolitan UC
	Ergoterapi, prof.bach.	Professionshøjskolen VIA University College
	Bioanalytiker, prof.bach.	Professionshøjskolen Metropol / Metropolitan UC
	Radiograf, prof.bach.	Professionshøjskolen Lillebælt University College
	Sygeplejerske, prof.bach.	Professionshøjskolen UC Syddanmark
	Radiograf, prof.bach.	Professionshøjskolen University College Nordjylland
	Ergoterapi, prof.bach.	Professionshøjskolen Lillebælt University College
	Jordemoder, prof.bach.	Professionshøjskolen University College Nordjylland
	Ergoterapi, prof.bach.	Professionshøjskolen UC Syddanmark
	Sygeplejerske, prof.bach.	Bornholms Sundheds- og Sygeplejerskole
	Fysioterapi, prof.bach.	Professionshøjskolen Metropol / Metropolitan UC
	Ergoterapi, prof.bach.	Professionshøjskolen Sjælland University College
	Tandplejer	Aarhus Universitet
	Ernæring og sundhed, prof.bach.	Professionshøjskolen Sjælland University College
	Fysioterapi, prof.bach.	Professionshøjskolen Sjælland University College
	Ergoterapi, prof.bach.	Professionshøjskolen University College Nordjylland
	Ergoterapi, prof.bach.	Professionshøjskolen Metropol / Metropolitan UC
	Sygeplejerske, prof.bach.	Professionshøjskolen VIA University College
	Sygeplejerske, prof.bach.	Professionshøjskolen University College Nordjylland
	Bioanalytiker, prof.bach.	Professionshøjskolen VIA University College
	Fysioterapi, prof.bach.	Professionshøjskolen UC Syddanmark
	Sygeplejerske, prof.bach.	Professionshøjskolen Metropol / Metropolitan UC
	Sygeplejerske, prof.bach.	Professionshøjskolen Lillebælt University College
	Fysioterapi, prof.bach.	Professionshøjskolen Lillebælt University College
	Ernæring og sundhed, prof.bach.	Professionshøjskolen UC Syddanmark



	Fysioterapi, prof.bach.	Professionshøjskolen VIA University College
	Bioanalytiker, prof.bach	Professionshøjskolen Sjælland University College
	Fysioterapi, prof.bach.	Professionshøjskolen University College Nordjylland
	Afspændingspædagogik og psykomotorik, prof.bach.	Professionshøjskolen VIA University College
	Bioanalytiker, prof.bach	Professionshøjskolen Lillebælt University College
	Radiograf, prof.bach.	Professionshøjskolen Metropol / Metropolitan UC
	Ernæring og sundhed, prof.bach.	Professionshøjskolen Metropol / Metropolitan UC
	Sygeplejerske, prof.bach.	Professionshøjskolen Sjælland University College
Pædagogik	Pædagog, prof.bach.	Professionshøjskolen University College Nordjylland
	Tekstildesign, -håndværk og formidling, prof.bach.	Professionshøjskolen VIA University College
	Natur- og kulturformidling, prof.bach.	Professionshøjskolen University College Nordjylland
	Folkeskolelærer, prof.bach.	Professionshøjskolen UC Syddanmark
	Folkeskolelærer, prof.bach.	Professionshøjskolen University College Nordjylland
	Dansk tegnsprog og tolkning, prof.bach.	Professionshøjskolen UCC
	Pædagog, prof.bach.	Professionshøjskolen UCC
	Pædagog, prof.bach.	Professionshøjskolen Sjælland University College
	Tekstildesign, -håndværk og formidling, prof.bach.	Professionshøjskolen UCC
	Folkeskolelærer, prof.bach.	Professionshøjskolen UC Syddanmark
	Folkeskolelærer, prof.bach.	Professionshøjskolen UCC
	Folkeskolelærer, prof.bach.	Professionshøjskolen Lillebælt University College
	Pædagog, prof.bach.	Professionshøjskolen Lillebælt University College
	Folkeskolelærer, prof.bach.	Professionshøjskolen VIA University College
	Folkeskolelærer, prof.bach.	Professionshøjskolen Sjælland University College
	Pædagog, prof.bach.	Professionshøjskolen VIA University College
	Pædagog, prof.bach.	Professionshøjskolen UC Syddanmark
	Folkeskolelærer, prof.bach.	Professionshøjskolen Metropol / Metropolitan UC
Samfund	Socialrådgiver, prof.bach	Professionshøjskolen Lillebælt University College
	Socialrådgiver, prof.bach	Professionshøjskolen Metropol / Metropolitan UC
	Offentlig administration, prof.bach.	Professionshøjskolen Metropol / Metropolitan UC
	Socialrådgiver, prof.bach	Professionshøjskolen Sjælland University College
	Socialrådgiver, prof.bach	Aalborg Universitet
	Socialrådgiver, prof.bach	Professionshøjskolen UC Syddanmark
	Socialrådgiver, prof.bach	Professionshøjskolen VIA University College

Anm.: Grupperingen er dannet på baggrund af Uddannelses- og Forskningsministeriets uddannelseskoder. Eventuelle afvigelser i antallet inden for hver uddannelsesgruppe i forhold til figur 3, skyldes organisationsændringer på de enkelte institutioner i perioden 2009-2013.

Kilde: Uddannelses- og Forskningsministeriet og Danmarks Statistik



Tabel 4.3
Inddeling af kandidatuddannelserne

Hovedområde	Gruppe	Uddannelse	Institution	
Humaniora	Erhvervsprog	Sprog og international virksomhedskommunikation, kand.2år	Aalborg Universitet	
		Erhvervspr.-internat. erhvervskomm, fransk, cand.ling.merc.2år	Aarhus Universitet	
		Virksomhedskommunikation (engelsk), cand.ling.merc.2år	Aarhus Universitet	
		Cand.ling.merc.2år una	Copenhagen Business School - Handelshøjskolen	
		Erhvervspr.-internat. erhvervskomm, spansk, cand.ling.merc.2år	Aarhus Universitet	
		Erhvervspr.-internat. erhvervskomm, engelsk, cand.ling.merc.2år	Aarhus Universitet	
		Virksomhedskommunikation (engelsk), cand.ling.merc.2år	Aarhus Universitet	
		Erhvervsøkonomi-erhvervsprog, tysk, cand.negot.2år	Syddansk Universitet	
		Erhvervspr.-internat. erhvervskomm, tysk, cand.ling.merc.2år	Aarhus Universitet	
		Erhvervsøkonomi-erhvervsprog, engelsk, cand.negot.2år	Syddansk Universitet	
	Erhvervspr.-internat. erhvervskomm, engelsk, cand.ling.merc.2år	Copenhagen Business School - Handelshøjskolen		
	Fremmedsprog	Fransk sprog, litteratur og kultur, kand.2år	Fransk sprog, litteratur og kultur, kand.2år	Aarhus Universitet
			Spansk sprog og kultur, kand.2år	Aarhus Universitet
			Engelsk, kand.2år	Aarhus Universitet
			Engelsk, kand.2år	Københavns Universitet
			Spansk sprog og kultur, kand.2år	Københavns Universitet
			Slavisk sprog og kultur, kand.2år	Københavns Universitet
			Tysk sprog, litteratur og kultur, kand.2år	Aarhus Universitet
			Semitisk, kand.2år	Syddansk Universitet
Semitisk, kand.2år			Københavns Universitet	
Slavisk sprog og kultur, kand.2år			Aarhus Universitet	
Dansk, nordisk og sprogvidenskab	Nordisk sprog og litteratur, kand.2år	Tysk sprog, litteratur og kultur, kand.2år	Københavns Universitet	
		Østasiatisk sprog og kultur, kand.2år	Københavns Universitet	
		Engelsk, kand.2år	Syddansk Universitet	
		Fransk sprog, litteratur og kultur, kand.2år	Københavns Universitet	
		Engelsk, kand.2år	Aalborg Universitet	
		Nordisk sprog og litteratur, kand.2år	Aarhus Universitet	
		Sprogvidenskab og lingvistik, kand.2år	Københavns Universitet	
		Dansk, kand.2år	Aalborg Universitet	
		Dansk, kand.2år	Syddansk Universitet	
		Dansk, kand.2år	Roskilde Universitet	
Pædagogik	Sprogvidenskab og lingvistik, kand.2år	Dansk, kand.2år	Aarhus Universitet	
		Dansk, kand.2år	Københavns Universitet	
		Pædagogik, kand.2år	Københavns Universitet	
		Pædagogik, kand.2år	Syddansk Universitet	
		Generel pædagogik, kand.2år	Aarhus Universitet	
		Pædagogisk filosofi, kand.2år	Aarhus Universitet	
		Læring og forandringsprocesser, kand.2år	Aalborg Universitet	
		Dansk, kand.2år (DPU)	Aarhus Universitet	
		Pædagogisk sociologi, kand.2år	Aarhus Universitet	
		Pædagogisk antropologi, kand.2år	Aarhus Universitet	



	Pædagogik, kand.2år	Roskilde Universitet
	Pædagogisk psykologi, kand.2år	Aarhus Universitet
Audiologopædi og didaktik	Audiologopædi, kand.2år	Københavns Universitet
	Didaktik, kand.2år	Aarhus Universitet
	Audiologopædi, kand.2år	Syddansk Universitet
Journalistik og information	Sprogpsykologi, kand.2år	Københavns Universitet
	Journalistik, kand.2år	Roskilde Universitet
	Retorik, kand.2år	Københavns Universitet
	Journalistik, kand.2år (RUC)	Roskilde Universitet
	Kommunikation, kand.2år	Roskilde Universitet
	Journalistik, kand.2år	Syddansk Universitet
Kulturelle fag	Musikvidenskab/Musik, cand.mag.2år	Aalborg Universitet
	Designledelse, kand.2år	Syddansk Universitet
	Æstetik og kultur, kand.2år	Aarhus Universitet
	Kultur og kulturformidling, kand.2år	Københavns Universitet
	Kultur- og sprogødestudier, kand.2år	Aalborg Universitet
	Litteraturhistorie, kand.2år	Aarhus Universitet
	Visuel kultur, kand.2år	Københavns Universitet
	Dramaturgi, kand.2år	Aarhus Universitet
	Musikvidenskab/Musik, cand.mag.2år	Aarhus Universitet
	Filmvidenskab, kand.2år	Syddansk Universitet
	Teatervidenskab og performancestudier, kand.2år	Københavns Universitet
	Litteraturvidenskab, kand.2år	Københavns Universitet
	Kunsthistorie, kand.2år	Københavns Universitet
	Musikterapi, kand.2år	Aalborg Universitet
	Litteraturvidenskab, kand.2år	Syddansk Universitet
	Musikvidenskab/Musik, cand.mag.2år	Københavns Universitet
	Filmvidenskab, kand.2år	Københavns Universitet
	Tværkulturelle studier, kand.2år	Københavns Universitet
	Performance-design, kand.2år	Roskilde Universitet
	Kultur og kulturformidling, kand.2år	Syddansk Universitet
	Medievidenskab, kand.2år	Aarhus Universitet
	Kunsthistorie, kand.2år	Aarhus Universitet
	Medievidenskab, kand.2år	Københavns Universitet
	Kultur- og sprogødestudier, kand.2år	Roskilde Universitet
	Multimedia arts, kand.2år	Aarhus Universitet
Kunstneriske fag	Konservator una, kand.2år	Det Kongelige Danske Kunstakademis Skoler for Arkitektur, Design og Konservering
	Designer, cand.design.2år	Det Kongelige Danske Kunstakademis Skoler for Arkitektur, Design og Konservering
	Designer, cand.design.2år	Designskolen Kolding
Filosofi, historie og religion	Filosofi, kand.2år	Københavns Universitet
	Filosofi, kand.2år	Aarhus Universitet
	Historie, kand.2år	Aalborg Universitet
	Religionssociologi, kand.2år	Københavns Universitet
	Filosofi, kand.2år	Roskilde Universitet
	Historie, kand.2år	Københavns Universitet
	Filosofi, kand.2år	Syddansk Universitet
	Arkæologi forhistorisk, kand.2år	Aarhus Universitet
	Nærorientalsk oldtidskultur, kand.2år	Københavns Universitet
	Historie, kand.2år	Roskilde Universitet
	Idehistorie, kand.2år	Aarhus Universitet
	Arkæologi forhistorisk, kand.2år	Københavns Universitet



		Historie, kand.2år	Aarhus Universitet
		Middelalder- og renæssancearkæologi, kand.2år	Aarhus Universitet
		Religion studier/religionsvidenskab, kand.2år	Københavns Universitet
		Historie, kand.2år	Syddansk Universitet
		Religion studier/religionsvidenskab, kand.2år	Aarhus Universitet
Naturvidenskab	Biologi og lign.	Biologi, kand.2år	Syddansk Universitet
		Bioteknologi, kand.2år	Københavns Universitet
		Biologi-bioteknologi, kand.2år	Københavns Universitet
		Biokemi, kand.2år	Syddansk Universitet
		Biologi, kand.2år	Københavns Universitet
		Biologi, kand.2år	Aarhus Universitet
		Molekylærbiologi, kand.2år	Københavns Universitet
		Molekylærbiologi, kand.2år	Aarhus Universitet
		Biokemi, kand.2år	Københavns Universitet
	Idræt og humanfysiologi	Humanfysiologi, kand.2år	Københavns Universitet
		Humanistisk-samfundsvidenskabelig idrætsvidenskab, kand.2år	Københavns Universitet
		Idræt/Idræt og sundhed, kand.2år	Københavns Universitet
		Idræt/Idræt og sundhed, kand.2år	Aarhus Universitet
		Idræt/Idræt og sundhed, kand.2år	Syddansk Universitet
	Informationsteknologi (ICTs)	Spil, kand.2år	IT-Universitetet i København
		Informatik, kand.2år	Aalborg Universitet
		Digital design og kommunikation, kand.2år	IT-Universitetet i København
		Datalogi, kand.2år	Syddansk Universitet
		Softwareudvikling, kand.2år	IT-Universitetet i København
		Datalogi, kand.2år	Aarhus Universitet
		Digital innovation og management, kand.2år	IT-Universitetet i København
		Digital design og kommunikation, kand.2år	Aalborg Universitet
		Informatik, kand.2år	Syddansk Universitet
		Datalogi, kand.2år	Roskilde Universitet
		Datalogi, kand.2år	Københavns Universitet
		Datalogi, kand.2år	Aalborg Universitet
		Medialogi, kand.2år	Aalborg Universitet
		IT una, kand.2år	Syddansk Universitet
		Informatik, kand.2år	Aarhus Universitet
	Matematik og statistik	Statistik, kand.2år	Aarhus Universitet
		Forsikringsmatematik, kand.2år	Københavns Universitet
		Matematik-økonomi, kand.2år	Københavns Universitet
		Matematik, kand.2år	Syddansk Universitet
		Matematik, kand.2år	Aalborg Universitet
		Matematik, kand.2år	Københavns Universitet
		Matematik-økonomi, kand.2år	Aarhus Universitet
		Matematik, kand.2år	Aarhus Universitet
		Matematik-økonomi, kand.2år	Syddansk Universitet
	Fysik, Geografi, Geologi og Kemi	Fysik, kand.2år	Københavns Universitet
		Fysik, kand.2år	Aarhus Universitet
		Geografi, kand.2år	Københavns Universitet
		Kemi, kand.2år	Syddansk Universitet
		Geologi/Geologi-geoscience, kand.2år	Aarhus Universitet
		Geografi, kand.2år	Roskilde Universitet
		Kemi, kand.2år	Københavns Universitet
		Geografi, kand.2år	Aalborg Universitet
		Geologi/Geologi-geoscience, kand.2år	Københavns Universitet
	Landbrug mv.	Human ernæring, kand.2år	Københavns Universitet



		Skovbrugsvidenskab, kand.2år	Københavns Universitet
		Levnedsmiddel, kand.2år	Københavns Universitet
		Landskabsforvaltning, kand.2år	Københavns Universitet
		Jordbrugsøkonomi, kand.2år	Københavns Universitet
		Landskabsarkitektur, kand.2år	Københavns Universitet
		Landbrug, kand.2år	Københavns Universitet
		Veterinærmedicin, kand.2½år	Københavns Universitet
Samfundsvidenskab	Erhvervsøkonomi	Erhvervsøkonomi-filosofi, cand.merc.(fil.)2år	Copenhagen Business School - Handelshøjskolen
		Erhvervsøkonomi og jura, cand.merc.(jur.)2år	Aarhus Universitet
		Erhvervsøkonomi, cand.merc.2år	Copenhagen Business School - Handelshøjskolen
		Oplevelsesøkonomi, kand.2år	Aarhus Universitet
		Kommunikationsledelse og erhvervsøkonomi, cand.merc.2år	Copenhagen Business School - Handelshøjskolen
		Service management, kand.2år	Copenhagen Business School - Handelshøjskolen
		Erhvervsøkonomi og politik, cand.merc.(pol.)2år	Copenhagen Business School - Handelshøjskolen
		Virksomhedsstudier, kand.2år	Roskilde Universitet
		Erhvervsøkonomi og informationsteknologi, cand.merc.(it)2år	Copenhagen Business School - Handelshøjskolen
		Revisorkandidat, cand.merc.aud.2år	Aalborg Universitet
		Interpret, cand.merc.2år	Copenhagen Business School - Handelshøjskolen
		Erhvervsøkonomi og psykologi, cand.merc.(psyk)2år	Copenhagen Business School - Handelshøjskolen
		Erhvervsøkonomi og informationsteknologi, cand.merc.(it)2år	Syddansk Universitet
		Erhvervsøkonomi og matematik, cand.merc.(mat.)2år	Copenhagen Business School - Handelshøjskolen
		Management creative business processes, kand.2år	Copenhagen Business School - Handelshøjskolen
		Erhvervsøkonomi og jura, cand.merc.(jur.)2år	Syddansk Universitet
		Erhvervsøkonomi, cand.merc.2år	Aalborg Universitet
		Erhvervsøkonomi og jura, cand.merc.(jur.)2år	Aalborg Universitet
		Revisorkandidat, cand.merc.aud.2år	Copenhagen Business School - Handelshøjskolen
		Revisorkandidat, cand.merc.aud.2år	Aarhus Universitet
Human resource management, kand.2år	Copenhagen Business School - Handelshøjskolen		
Erhvervsøkonomi, cand.merc.2år	Aarhus Universitet		
Erhvervsøkonomi, cand.merc.2år	Syddansk Universitet		
Erhvervsøkonomi og jura, cand.merc.(jur.)2år	Copenhagen Business School - Handelshøjskolen		
Revisorkandidat, cand.merc.aud.2år	Syddansk Universitet		
Forvaltning mv.	Samfundsvidenskab, kand.2år	Syddansk Universitet	
	Økonomi, kand.2år	Københavns Universitet	
	Sociologi, kand.2år	Københavns Universitet	
	Tek-Sam - miljøplanlægning, kand.2år	Roskilde Universitet	
	Økonomi, kand.2år	Aarhus Universitet	
	Virksomhedsledelse, kand.2år	Roskilde Universitet	
	Økonomi, kand.2år	Aalborg Universitet	
	Offentlig administration, kand.2år	Roskilde Universitet	
	Samfundsvidenskab, kand.2år	Aarhus Universitet	
	Samfundsvidenskab, kand.2år	Aalborg Universitet	
	Forvaltning, kand.2år	Roskilde Universitet	
	Samfundsvidenskab, kand.2år	Københavns Universitet	
	Sociologi, kand.2år	Aalborg Universitet	
	Økonomi, kand.2år	Syddansk Universitet	
Politisk kommunikation og ledelse, kand.2år	Copenhagen Business School -		



			Handelshøjskolen
	Jura	Jura, kand.2år	Aalborg Universitet
		Jura, kand.2år	Syddansk Universitet
		Jura, kand.2år	Aarhus Universitet
		Jura, kand.2år	Københavns Universitet
	Antropologi, socialt arbejde og international udvikling	Globale studier, kand.2år	Roskilde Universitet
		Antropologi, kand.2år	Københavns Universitet
		Samfundsvidenskab kombination, kand.2år	Aalborg Universitet
		Antropologi, kand.2år	Aarhus Universitet
		Arbejdslivsstudier, kand.2år	Roskilde Universitet
		Socialt arbejde, kand.2år	Aalborg Universitet
		Internationale udviklingsstudier, kand.2år	Roskilde Universitet
		Internationale studier, kand.2år	Aarhus Universitet
		Socialvidenskab, kand.2år	Roskilde Universitet
	Psykologi	Psykologi, kand.2år	Københavns Universitet
		Psykologi, kand.2år	Roskilde Universitet
		Psykologi, kand.2år	Aalborg Universitet
		Psykologi, kand.2år (RUC)	Roskilde Universitet
		Psykologi, kand.2år	Aarhus Universitet
Sundhedsvidenskab	Læge	Medicin, kand.3år	Københavns Universitet
		Medicin, kand.3år	Syddansk Universitet
		Medicin, kand.3år	Aarhus Universitet
	Prof.rettet sundhedsvidenskab	Sygeplejevidenskab, kand.2år	Aarhus Universitet
		Klinisk ernæring, kand.2år	Københavns Universitet
	Farmaceut	Farmaci, kand.2år	Københavns Universitet
	Tandlæge	Odontologi, kand.2år	Københavns Universitet
		Odontologi, kand.2år	Aarhus Universitet
	Lægemiddelvidenskab	Medicin med industriel specialisering, kand.2år	Aalborg Universitet
		Humanbiologi, kand.2år	Københavns Universitet
		Lægemiddelvidenskab, kand.2år	Københavns Universitet
		Biomedicinsk teknik, kand.2år	Aarhus Universitet
	Folkesundhedsvidenskab	Sundhedsfaglig kandidatuddannelse, kand.2år	Syddansk Universitet
		Folkesundhedsvidenskab, kand.2år	Syddansk Universitet
		Sundhedsfaglig kandidatuddannelse, kand.2år	Aarhus Universitet
		Sundhedsfaglig kandidatuddannelse, kand.2år	Københavns Universitet
		Folkesundhedsvidenskab, kand.2år	Københavns Universitet
Teknisk videnskab	Arkitekt	Arkitekt, kand.2år	Arkitektskolen Aarhus
		Arkitekt, kand.2år	Det Kongelige Danske Kunstakademis Skoler for Arkitektur, Design og Konservering
	Byggeri	Byggeri og anlæg, cand.polyt.2år	Aalborg Universitet
		Byggeri og anlæg, cand.polyt.2år	Danmarks Tekniske Universitet
		Byggeri, cand.polyt.2år	Aarhus Universitet
	Informationsteknologi	Computerteknologi, cand.polyt.2år	Aarhus Universitet
		Datateknik, civilingeniør 2år	Syddansk Universitet
		Elektronik og IT, civilingeniør 2år	Aalborg Universitet
		Elektronik og IT, civilingeniør 2år	Danmarks Tekniske Universitet
		IT-informatik, civilingeniør 2år	Danmarks Tekniske Universitet
		IT-informatik, civilingeniør 2år	Aalborg Universitet
	Industri og energi	Energi, civilingeniør 2år	Danmarks Tekniske Universitet
		Industriel produktion, civilingeniør 2år	Danmarks Tekniske Universitet
		Industriel produktion, civilingeniør 2år	Aalborg Universitet



	Maskin, civilingeniør 2år	Aarhus Universitet
Kemi, bioteknologi og medicin	Kemi og bioteknologi, cand.polyt.2år	Aarhus Universitet
	Kemi-miljø, civilingeniør 2år	Danmarks Tekniske Universitet
	Kemi-miljø, civilingeniør 2år	Aalborg Universitet
	Medicin og teknologi, civilingeniør 2år	Aalborg Universitet
	Medicin og teknologi, civilingeniør 2år	Danmarks Tekniske Universitet
	Bioteknologi, civilingeniør 2år	Aalborg Universitet
	Bioteknologi, civilingeniør 2år	Danmarks Tekniske Universitet

Anm.: Grupperingen er dannet på baggrund af Uddannelses- og Forskningsministeriets uddannelseskoder og den internationale fagklassifikation ISCED. Eventuelle afvigelser i antallet inden for hver uddannelsesgruppe i forhold til figur 1, skyldes organisationsændringer på de enkelte institutioner i perioden 2009-2013.

Kilde: Uddannelses- og Forskningsministeriet og Danmarks Statistik

