



## **Notat om institutionsakkreditering og uddannelsesakkreditering**

Styrker og svagheder ved det nuværende IA koncept .....	2
Inddragelse af interessenter og systematisk erfaringsopsamling .....	7
Erfaringsindsamling fra institutioner .....	9
Panelmedlemmers vurdering af institutionsakkreditering .....	13
Dokumentationsomfanget ifm. institutionsakkreditering .....	16
Antal interviewpersoner ved institutionsakkrediteringer .....	22
Uddannelsesakkrediteringer – omfang af dokumentation og personer interviewet under besøg .....	24
Overblik over belastningsindikatorer ved hhv. UA og IA .....	31
Bilag: Internationale erfaringer med mindskelse af dokumentationsbyrden.....	32

November 2018

**Danmarks  
Akkrediteringsinstitution**

Bredgade 38  
1260 København K  
Tel. 3392 6900  
Fax 3392 6901  
akkr@akkr.dk  
www.akkr.dk

CVR-nr. 3060 3907



## **Styrker og svagheder ved det nuværende IA koncept**

I forbindelse med Styrelsens evaluering af institutionsakkreditering, er Danmarks Akkrediteringsinstitution (AI) blevet bedt om at afgive denne redegørelse<sup>1</sup>, der rummer såvel data om fx dokumentationsomfang som kvalitative beskrivelser og analyser vedr. erfaringer med det nuværende system. Vi indleder med en vurdering af styrker og svagheder ved det nuværende koncept.

Styrelsen har også bedt om forslag til ændringer og lettelser i akkrediteringssystemet, men de formuleres aktuelt i de interne processer hos AI og Akkrediteringsrådet. De drøftes på rådsmøderne i efteråret (6. oktober og 28. november), hvor rådet skal tage konkret stilling til ændringer i genstandsfelt og metode for runde 2. Formålet med ændringerne er at fastholde (og måske endda styrke) nytteværdien af institutionsakkreditering og opnå en betydelig reduktion i omfanget af dokumentation gennem blandt andet (men ikke alene) en mere fokuseret og målrettet tilgang. Den fremadrettede del må afvente rådets proces og kommer derfor ikke med i dette bidrag til styrelsen.

Dette korte oplæg fokuserer altså alene på styrker og svagheder ved det nuværende koncept, og det baserer sig på opsamling af erfaringerne, hvoraf nogle fremgår i de efterfølgende kapitler i dette notat. Analysen rummer overvejelser om metode og proces samt indhold og resultater.

Siden 2014 er der i skrivende stund afgjort 28 sager om institutionsakkreditering, heraf fem opfølgninger på betinget positive akkrediteringer. Erfaringerne baserer sig på disse 28 sager.

### **Styrker**

#### ***Metode og proces***

##### *Rummelige kriterier og fleksibel udmøntning*

Intentionen bag lovændringen fra 2013 var at skabe et fælles eksternt kvalitetssikringssystem for hele spektret fra små, specialiserede uddannelsesinstitutioner til store, fagligt brede institutioner. De fem kriterier fra bekendtgørelsen udgør en fælles referenceramme for forventningerne til et velfungerende kvalitetssikringssystem. Kriterierne udgør ikke en facitliste og er efter vores vurdering formuleret tilpas rummeligt til at kunne indfange institutionernes forskellige systemer, organisationer, strategier og prioriteringer. AI har i praksis har været i stand til at udmønte kriterierne i overensstemmelse med lovintentionen om tilpasning til institutionstype og den enkelte institutions særlige karakteristika med henblik på at sikre størst mulig relevans for den enkelte institution. Tilbagemeldingerne fra institutionerne (se senere kapitel) peger på, at processen med institutionsakkreditering i flere tilfælde er blevet brugt til at understøtte en intern organisationsudvikling. De rummelige kriterier og den fleksible udmøntning er en klar styrke ved det nuværende koncept.

---

<sup>1</sup> Notatet er oprindeligt afleveret 1. september 2018. Denne version er primo november 2018 lettere redigeret mhp. offentliggørelse.



### *Veldefineret metode med høj legitimitet*

En anden styrkeposition er metoden, der følger de fælles europæiske standarder (ESG'erne). Metoden er internationalt anerkendt og er dermed med til at skabe gennemsigtighed og legitimitet.

Metodeelementerne er institutionens selvevalueringsrapport, deltagelse af et ekspertpanel, institutionsbesøg (med en enkelt undtagelse altid to besøg), og en offentligt tilgængelig akkrediteringsrapport. For at belyse praksis af institutionernes kvalitetssikringssystemer indgår stikprøvekontroller i form af audit trails (tematiske neddyk), som panelet udvælger og går i dybden med på institutionsbesøget. I audit trails indgår en eller flere uddannelser, der varierer i antal afhængigt af institutionens størrelse, kompleksitet og geografiske spredning. På de store flerfaglige institutioner har antallet af uddannelser, der har indgået, været helt op til mellem 25-30 i alt for at sikre en tilstrækkelig dækning mht. centrale fagområder. De udvalgte temaer for audit trails kan også variere og afspejler bl.a. den enkelte institutions system, prioriteringer og evt. udfordringer. Så inden for rammerne af den faste og veldefinerede metode er der plads til forskellighed og variation, hvilket er en klar styrke.

### *Velkvalificerede formænd og øvrige medlemmer af ekspertpanelerne*

Centralt i metoden er peer-elementet. I den sammenhæng er det afgørende at rekruttere kvalificerede formænd og øvrige medlemmer af panelerne. I akkrediteringsvejledningen er beskrevet retningslinjer for sammensætning af paneler, herunder ekspertprofiler og antal deltagere. AI er grundig i rekrutteringsprocessen og baserer ofte valget af (nye) panelformænd og medlemmer på anbefalinger fra AI's søsterorganisationer eller tidligere panelformænd, som AI har gode erfaringer med. I takt med antallet af gennemførte institutionsakkrediteringer har AI desuden tilstræbt at genbruge panelmedlemmer, der har opnået et grundigt kendskab til metoden og konceptet.

AI prioriterer en grundig træning af panelerne for at sikre en fælles forståelse af kriterier og metode inden processen for alvor går i gang. I det seneste ENQA review fra 2016 roses AI meget for den professionelle tilgang til rekruttering og træning af ekspertpanelerne. Institutionerne melder også positivt tilbage mht. valg af panelmedlemmer og panelernes professionelle tilgang til opgaven på institutionsbesøgene.

### *Stærk, professionel operatør*

Ekspertpanelerne foretager de faglige vurderinger, mens AI er ansvarlig for metode, proces og sekretariatsbetjening af panelerne. AI har blandt andet kontakt til institutionen, planlægger besøgsprogram, panelmøder, rapportskrivning, høringsproces mv. AI har desuden ansvaret for at sikre konsistens på tværs af de mange sager, forberedelse af materiale til rådet og den efterfølgende dialog med institutionen efter afgørelsen. Denne arbejdsdeling er meget lig den, der eksisterer, i de øvrige nordiske lande, med undtagelse af, at AI står for selve skrivearbejdet i samarbejde med ekspertpanelet.

Den stærke professionalisme og kapacitet i AI's sekretariatsbetjening af panelerne er en styrke og forudsætning for at sikre den tværgående konsistens, grundighed og kvalitet i rapporterne. Den generelle tilbagemelding fra ekspertpanelerne er, at



standarden og kvaliteten af såvel den faglige som den praktiske sekretariatsbetjening er meget høj.

### *Grundige og velunderbyggede rapporter som afgørelsesgrundlag for Akkrediteringsrådet*

Akkrediteringsrapporterne med indstilling til rådet er grundlaget for rådets afgørelser. Det er derfor centralt, at rapporterne er grundige og velargumenterede med udgangspunkt i den indsamlede dokumentation og panelernes faglige vurdering heraf. For at tydeliggøre hvordan AI og panelerne har behandlet høringssvaret fra institutionerne indeholder rapporterne panelernes stillingtagen hertil. Det betyder samtidig, at rapporterne i nogle tilfælde kan være omfattende. Institutionerne melder generelt tilbage, at de er glade for de grundige rapporter, hvor de kan genkende sig selv.

### **Indhold og resultater**

#### *Styrket ledelsesansvar og tydeliggørelse af organisering af kvalitetsarbejdet*

Erfaringerne med institutionsakkreditering peger entydigt på, at processen med institutionsakkreditering har bidraget til at tydeliggøre, at ansvaret for kvalitetsarbejdet er placeret i ledelsesstrengen og i sidste instans hos den øverste ledelse. Ledelsesforankring af kvalitetsansvaret var en eksplicit målsætning med lovændringen fra 2013 med overgang fra uddannelsesakkreditering til institutionsakkreditering. Det er en gennemgående erfaring, at institutionerne er kommet relativt langt med at etablere en organisering for kvalitetsarbejdet, der samtidig understøtter ledelsesforankringen af kerneopgaven med uddannelse, forskning og udviklingsarbejde. Det gælder, uanset om der er valgt en løsning med central organisering eller overvejende decentrale enheder.

#### *Øget fokus på kvalitetsarbejde*

Erfaringen viser, at overgangen til institutionsakkreditering har igangsat en positiv udvikling i institutionernes kvalitetskulturer bl.a. gennem etablering af et fælles sprog, og at det har understøttet et fælles ansvar for og engagement i uddannelseskvalitet på tværs af de forskellige niveauer på institutionerne fra studerende og undervisere til ledelse. Institutionsakkrediteringen har samtidig bidraget til at skabe selvbevidste institutioner, der i højere grad end tidligere er parat til at åbne sig og lære af andre. Det sidste kendetegner især de professions- og erhvervsrettede uddannelsesinstitutioner.

#### *Etablering af nøgletal og ledelsesinformation*

Med institutionsakkreditering er der på institutionsniveau skabt effektive systemer for indsamling og anvendelse af centrale nøgletal, herunder fastlæggelse af grænseværdier, og øvrig relevant ledelsesinformation om uddannelseskvalitet og -relevans. Der er samtidig kommet et tydeligere fokus på opfølgning og handling på kvalitetsproblemer, som ikke tidligere sås i samme omfang og med samme grad af systematik. Der er selvfølgelig fortsat forskel på, hvor langt institutionerne er nået med at etablere effektive informationssystemer, og heller ikke alle institutioner har i første omgang opnået en positiv akkreditering.



### *Systematisk brug af undervisningsevalueringer*

Institutionsakkreditering har stimuleret til en systematisk brug af undervisningsevaluering og opfølgning herpå. Fra uddannelsesakkreditering ved vi, at undervisningsevaluering nogle steder indgik mere sporadisk i uddannelsernes kvalitetsarbejde. Det billede genkender vi ikke i dag, hvor der er kommet langt større fokus på anvendelsen af undervisningsevalueringer i arbejdet med at kvalitetssikre de enkelte uddannelser og udbud.

### **Svagheder**

De skitserede svagheder relaterer sig til dokumentationsomfang, utilsigtet indholdsmæssigt fokus samt overlap mellem kriterier.

#### *Omfattende dokumentation*

Som det fremgår af et senere kapitel, er dokumentationsomfanget i de enkelte akkrediteringer stort, og det skal uden tvivl nedbringes betragteligt i anden runde. Omfanget af dokumentation varierer mellem sager, men for alle sager gælder det, at omfanget af dokumentation er for stort. Det gennemsnitlige antal sider for en institutionsakkreditering er i alt ca. 3.500. Den største kilde til dokumentation er audit trail-materialet, men også selvevalueringsrapporterne er i flere tilfælde meget omfattende. Det er især bilagsdelen, der er omfattende, mens selve rapportdelen er på et mere acceptabelt niveau mellem 35 og 130 sider.

Der er flere årsager til den omfattende dokumentation. Centralt er selve det forhold, at vi i det danske akkrediteringssystem har et uforholdsmæssigt stærkt fokus på dokumentation af *gennemprøvet kvalitetssikringspraksis* sammenlignet med tilsvarende akkrediteringssystemer i andre lande. Praksisefterprøvningen har omvendt skabt tillid til, at vurderingerne hviler på et solidt og sikkert grundlag, hvilket understøtter formålet med første runde, som i høj grad har været at skabe sikkerhed for, at de grundlæggende kvalitetssikringssystemer er på plads og fungerer i praksis. Som konsekvens heraf har AI i første runde lagt betydelig vægt på den skriftlige dokumentation som grundlag for den faglige vurdering.

Det er også værd at bemærke, at et stort flertal af paneler anbefaler den institution, de har vurderet, at overveje at se på om mængden af dokumentation i deres kvalitetssikringssystem er hensigtsmæssig. Det kunne indikere, at en del institutioner har anlagt en strategi om hellere at dokumentere for meget end for lidt i deres interne system, for at leve op til kravene om et velbeskrevet system.

Selvom fokus for anden runde ikke er fastlagt endnu, er det vores forventning, at der ikke vil være samme behov for dokumentation af de grundlæggende elementer i kvalitetssikringssystemet, herunder dokumentation af nedskrevne procedurer og processer. Hvis denne del udgår eller reduceres, vil det i sig selv indebære en reduktion i dokumentationsmaterialet. Herudover overvejes andre metodiske greb til at nedbringe dokumentationsomfanget.

#### *Utilsigtet indholdsmæssigt fokus*

I første runde har det vejet tungt, at institutionen kunne vise, at der var nedskrevne, obligatoriske procedurer for de forskellige led i kvalitetssikringsarbejdet. Det "nedskrevne" bidrager til at opfylde lovens forventninger om, at kvalitetssystemet bl.a. skal være "velbeskrevet" og "veldokumenteret". Og det "obligatoriske"



gør, at proceduren med sikkerhed kan betragtes som en del af institutionens kvalitetssystem. Når det har kunnet konstateres, at der var tale om en nedskrevet og obligatorisk procedure, har panelet vurderet, om der var tale om en hensigtsmæssig procedure, og dernæst set på hvordan den er anvendt i praksis. I den forbindelse har det ofte givet anledning til kritik, hvis institutionen ikke gjorde det, den selv havde angivet med sine procedurer. Dvs. at der har været meget fokus på overensstemmelse mellem procedurer og praksis.

Der er gode grunde til, at første runde har lagt vægt på, at der er et nedskrevet, obligatorisk og i øvrigt hensigtsmæssigt kvalitetssystem, som føres ud i livet som planlagt. Svagheden derved er dog, at der er en risiko for, at praksis – også rigtig god kvalitetssikringspraksis – som ikke er omfattet af en nedskrevet procedure, ikke tæller positivt og ikke får meget opmærksomhed, når udgangspunktet er det beskrevne. Forsøg og eksperimenter med nye måder at organisere og gennemføre kvalitetsarbejde på, har heller ikke vejet tungt på den positive side – primært fordi de ikke (endnu) er en fast del af kvalitetssystemet. Samtidig vil en ny og dermed begrænset praksis være vanskelig at dokumentere. Svagheden er således, at denne tilgang til akkreditering kun i mindre grad støtter institutionernes (lyst til) udvikling af deres kvalitetsarbejde. Flere IA-rapporter fremhæver ganske vist institutionens arbejde med at udvikle sit kvalitetsarbejde som et positivt træk. Men det grundlæggende fokus på et nedskrevet og obligatorisk kvalitetssystem som beskrevet ovenfor kan ikke siges at være stærkt til at understøtte udvikling.

En anden svaghed er, at det i mindre grad er blevet efterprøvet, om institutionerne i deres kvalitetsstrategi og politikker har fastsat ambitiøse mål, som kriterium I stiller som krav. Om institutioner har sat ambitiøse mål og skabt progression år for år i kvalitetsstandarderne har for det meste ikke været genstand for vurdering, og derfor er "høje ambitioner" på en institution ikke blevet vægtet mere positivt end mindre ambitioner på en anden, når panelet har vurderet kvalitetsstandarder og udvikling i uddannelsernes kvalitet.

#### *Overlap mellem kriterier*

På det professions- og erhvervsrettede område er der et overlap mellem kriterium III om videngrundlag og kriterium V om relevans. I K III skal institutionen vise, hvordan den sikrer, at der tilgår uddannelserne ny viden fra forskning, udviklingsarbejde og erhverv eller profession. Særligt sidstnævnte giver et overlap med K V, hvor institutionen skal vise, hvordan de løbende har kontakt med aftagersiden for at sikre uddannelsernes relevans. I begge tilfælde er sikring af god og systematisk kontakt med aftagerne med til at opfylde kriteriet. Eneste – hårfine og primært analytiske – forskel er, at K III angår procedurer for tilgang af viden som bruges af underviserne i undervisningen, mens K V angår procedurer for tilgang af viden, som også kan påvirke uddannelsernes mål, opbygning mv. For den enkelte institution er der i praksis stort set altid tale om de samme procedurer og aktiviteter.

I K III er det endvidere ret vanskeligt at skelne mellem underpunkt 1 og 3. Reelt angår de det samme forhold, nemlig hvordan institutionen sikrer, at uddannelserne er baseret på ny, relevant viden.



## **Inddragelse af interessenter og systematisk erfaringsopsamling**

AI har i forbindelse med gennemførelsen af første runde af institutionsakkrediteringer haft en systematisk inddragelse af eksterne interessenter for at understøtte en kontinuerlig videreudvikling og tilpasning af det nuværende IA-koncept samt forbedre udviklingen af det nye IA-koncept til andenrunde.

Formålet med inddragelsen har været at give AI et 360-graders syn på, hvordan IA-konceptet har virket i praksis, og hvordan det er blevet opfattet af uddannelsesinstitutionerne og øvrige aktører i uddannelsessektoren. I forlængelse af de synspunkter har formålet også været at høre deres forslag til justeringer og forbedringer af konceptet.

Det har således de seneste tre år været en integreret del af AI's mål- og resultatplan, at AI løbende foretager en generel og systematisk erfaringsopsamling både blandt uddannelsesinstitutionerne, i Akkrediteringsrådet, blandt de enkelte akkrediteringspaneler samt fra institutionernes kvalitetsudvalg og rektorforsamlinger.

Overordnet set har interessentinddragelsen været håndteret i tre spor:

- Erfaringsopsamling i relation til den enkelte IA
- Akkrediteringsrådets dialog med repræsentanter fra uddannelsessektoren
- AI's bilaterale møder med uddannelsesinstitutioner samt oplæg mv.

De tre spor for interessentinddragelse har understøttet hindanden. Nedenfor er indholdet i de enkelte spor beskrevet.

### ***Erfaringsopsamling i relation til den enkelte IA***

Ved afslutningen af hver IA foretages der to mindre mundtlige evalueringer. Den ene evaluering er mellem AI's ledelse og uddannelsesinstitutionen. Den anden evaluering er med akkrediteringspanelet.

Evalueringen med uddannelsesinstitutionen har fokus på erfaringsopsamling om akkrediteringsrapportens kvalitet og anvendelighed for institutionens egen efterfølgende kvalitetsudvikling. AI har brugt erfaringerne fra disse evalueringer til blandt andet at justere dokumentationsomfanget og brugen af audit trails.

Evalueringen med akkrediteringspanelet har fokus på den anvendte metode, arbejdsdelingen mellem panelet og AI samt panelets organisering af arbejdet. AI har brugt erfaringerne fra disse evalueringer til blandt andet at justere ansvarsfordelingen blandt medlemmerne i det enkelte akkrediteringspanel for at opnå en bedre anvendelse af paneldeltagernes ressourcer.

De to typer af slutevalueringer har ligeledes bidraget til AI's arbejde med at udvikle det nye IA-koncept til anden runde. I næste kapitel er en kort opsamling på de gennemførte evalueringer.

### ***Rådets dialog med repræsentanter fra uddannelsessektoren***

I samarbejde med AI samler Akkrediteringsrådet løbende op på erfaringerne fra de hidtidige institutionsakkrediteringer i generelle termer med henblik på at styrke



grundlaget for videreudviklingen af akkrediteringskonceptet. Det sker både på bilaterale møder mellem rådsformanden og repræsentanter fra uddannelsessektoren hhv. arbejdsmarkedets parter samt på rådsseminarer, hvor eksterne interessenter får mulighed for at bidrage med deres vinkel på akkrediteringsarbejdet.

Den 9. november 2018 afholdt Rådet et seminar, hvor der var en bred deltagerkreds fra uddannelsessektoren. Seminaret havde blandt andet til formål at opsamle erfaringer fra første runde, der kunne bruges til at styrke beslutningsgrundlaget for, hvordan konceptet for anden runde kan se ud i praksis.

Rådet nedsætter også løbende arbejdsgrupper, der undersøger konkrete spørgsmål, blandt andet om den anvendte metode. Her inddrages AI's ovennævnte erfaringsopsamling fra møder med uddannelsesinstitutionerne.

#### ***AI's bilaterale møder med uddannelsesinstitutioner samt oplæg mv.***

Det fremgår af AI's mål- og resultatplan, at AI selv afholder eller deltager i ca. 30 møder om året, herunder oplæg for uddannelsesinstitutionernes kvalitetsudvalg og rektorforsamlingerne. Det giver AI en solid platform for erfaringsindsamling og interessentinddragelse gennem dialogen på møderne og til oplæggene.

AI har desuden kvartalsvise møder med sekretariaterne for rektorforsamlingerne for henholdsvis professionshøjskolerne og erhvervsakademierne, ligesom AI's direktør løbende har møder med direktøren for Danske Universiteter.

Erfaringerne fra disse møder bruges løbende i AI's justeringer af det nuværende akkrediteringskoncept samt til udviklingen af det nye koncept, ligesom det giver AI mulighed for løbende at holde rådet orienteret om, hvad der sker i uddannelsessektoren med relevans for akkreditering.

#### ***Vurdering af udbyttet af interessentinddragelsen***

Det er AI's vurdering, at de forskellige typer af interessentinddragelse har understøttet hinanden og har givet et godt indtryk af, hvordan akkrediteringskonceptet har fungeret i praksis, herunder identificering af styrker og svagheder, der løbende er blevet justeret i det nuværende koncept.

Den brede interessentinddragelse ad forskellige kanaler har også understøttet et nuanceret billede af, hvor det nye akkrediteringskoncept med fordel kan bygge videre på det eksisterende, og hvor der er behov for forandring.





## **Erfaringsindsamling fra institutioner**

Dette kapitel er en opsamling på evalueringer med de institutioner, der gennemgik en institutionsakkreditering (IA) i 2016-2017.

Efter hvert forløb afholder AI evalueringsmøde med den pågældende institution, hvor teamet fra AI mødes med repræsentanter fra institutionen, fx kvalitetschefen og udvalgte kvalitetsmedarbejdere. Møderne følger en fast struktur på baggrund af en række dagsordenspunkter, der gennemgås. Fx skal vejledningen, akkrediteringspanelet, besøgene, dokumentationskravene og rapporten drøftes. Dette kapitel bygger på en analyse af de skriftlige referater fra evalueringsmøderne samt en mundtlig dialog med både projektledere og projektejere, der løbende er i kontakt med institutionerne. Det er vigtigt at understrege, at AI undervejs i første runde har justeret metoden og processen for institutionsakkrediteringerne efter institutionernes og panelernes tilbagemeldinger. Denne opsummering er altså baseret på de mundtlige tilbagemeldinger, som institutionerne giver til AI's ledelse, relativt kort efter afgørelsen af akkrediteringen.

### **Overordnet**

Der er helt overvejende positive tilbagemeldinger fra institutionerne angående første runde. Det er institutionernes oplevelse, at deres kvalitetsarbejde er blevet forbedret i forberedelsen forud for en institutionsakkrediteringsproces, at arbejdet med kvalitetssikring skaber et fælles sprog blandt medarbejderne på institutionen, at samarbejdet med AI har været velfungerende, og at mødet med akkrediteringspanelerne har været givende. Generelt oplever institutionerne, at det har været et grundigt system, der har stillet høje krav til bl.a. videngrundlag. Der har været en høj detaljeringsgrad; både i kravene til dokumentationen, i fokus på besøgene og den endelige rapport's indhold. Nedenstående uddyber dels institutionernes positive oplevelser, dels deres kritiske tilbagemeldinger med ønsker til forbedringer.

### **Krav: vejledning og dokumentation**

Alle institutioner melder tilbage, at der har været en god dialog på møder og i øvrig kontakt undervejs med konsulenterne om vejledningens begreber og krav.

AI og rådet har løbende udgivet supplerende eller opdaterede notater til vejledningen, som har haft til formål at præcisere Akkrediteringsrådets forventninger til institutionernes kvalitetsarbejde og erfaringsopsamle fra de gennemførte institutionsakkrediteringer. Det er nogle enkelte institutioners oplevelse, at disse notater er blevet sendt ud for sent i forhold til indleveringsfristen for selvevalueringsrapporten, så institutionerne ikke har kunnet nå at forholde sig til de præciserede krav. Det er vigtigt at præcisere, at notaterne har været udsendt løbende, hvorfor nogle institutioner har oplevet, at notaterne var i karambolage med deres konkrete IA-processer på det givne tidspunkt. Der har på flere institutioner været usikkerhed om disse notater, herunder, hvilken status de har ift. vejledningen, og hvad baggrunden har været for at publicere dem. De ønsker, at AI fremover arbejder på at tydeliggøre status og formål med disse notater, og at de indarbejdes i vejledningen.

Flere institutioner melder tilbage, at der er et ønske om større klarhed om forventning til formen på det materiale, som institutionerne skal sende ind. Både i forbin-



delse med selvevalueringen og audit trail-materialet. Særligt om audit trail-materialet har nogle institutioner været i tvivl: Hvad skal materialet illustrere? Hvad er formålet med at få bestemt materiale? Ønsker AI at modtage eksempler på en praksis eller procedurer, eller ønsker man samtlige dokumenter tilsendt? Hvordan dokumenterer man gennemført praksis? Forud for indsendelse af audit trail-materiale afholder AI et møde med repræsentanter fra institutionerne, typisk kvalitetsmedarbejdere, hvor akkrediteringspanelets ønsker til dokumentation bliver gennemgået. I evalueringerne roser institutionerne dette møde, som de oplever som konstruktivt, men der er på trods af dette møde altså i nogle tilfælde et behov for klarere krav til særligt audit trail-materialet.

En institution fremhæver, at der med audit trail-materialet har været stor frihed til at vælge, hvad institutionen selv vurderede, var relevant. Det oplevede de som positivt.

### **Akkrediteringspanel**

Flere institutioner roser sammensætningen af akkrediteringspanelet, herunder brugen af anerkendte nordiske eksperter. Panelets medlemmer og sammensætning har betydning for, hvor legitimt og relevant rapportens konklusioner opfattes af institutionerne. Nogle institutioner problematiserer dog brugen af nordiske panelmedlemmer på grund af den sprogbarriere, som særligt de studerende på besøgene kunne opleve.

En institution fremhæver brugen af andre, nordiske rektorer i panelet, som afgørende for den efterfølgende legitimitet blandt eksterne samarbejdspartnere. Også fordi rektorer ifølge institutionen har en bedre forståelse for institutionernes virkelighed og det at lede en uddannelsesinstitution.

Det er generelt institutionernes opfattelse, at akkrediteringspanelet, herunder særligt formanden, har været meget velforberedte og tydeligvis læst materialet og forstået den pågældende institution.

En enkelt institution har anbefalet bedre brug af eksperter med deres særlige perspektiver, dvs. en større sammenhæng mellem de spørgsmål, de enkelte panelmedlemmer stiller, hvem de interviewer og deres profil, fx at arbejdsmarkedsprofilen i panelet taler med institutionens eksterne samarbejdspartnere.

### **Besøg**

Alle institutionerne finder det positivt, at akkrediteringspanelerne kommer på besøg. Både ledelse, undervisere og studerende har været glade for den mundtlige dialog med panelerne.

Der er et ønske om, at rollefordelingen mellem panel og AI bliver tydeligere og fremover bliver kommunikeret ud til institutionen forud for besøgene. Enkelte institutioner har således meldt tilbage, at deltagerne under besøgene har været usikre på, hvorfor konsulenterne fra AI også stillede spørgsmål.

En enkelt institution melder tilbage, at antallet af interviewpersoner ved enkelte møder var for højt til, at alle repræsentanter fra uddannelsesinstitutionen havde mulighed for at bidrage.



En institution betoner vigtigheden af, at bestyrelsesformanden deltager, så man kan se, at systemet er forankret på øverste niveau.

Slutteligt melder en institution tilbage, at panelets afsluttende møde med institutionens ledelse på andet besøg bør rammesættes bedre, da den pågældende ledelse var overrasket over at få nye spørgsmål og havde forventet en tilbagemelding på panelets konklusioner.

### **Rapport**

De fleste institutioner fremhæver, at den endelige rapport er meget grundig, vel-skrevet og tegner et retvisende billede af institutionen. Flere institutioner fremhæver, at kritikpunkterne i rapporten var meget håndterbare og konkrete i det videre kvalitetsarbejde.

En enkelt institution påpeger, at det kunne være hensigtsmæssigt, hvis kritikpunkterne blevet suppleret med anbefalinger i rapporten uanset panelets vurdering (på nuværende tidspunkt indgår anbefalinger kun i rapporter med indstilling til positiv institutionsakkreditering) for derigennem at øge konkretiseringen af kritikpunkterne.

Nogle institutioner påpeger, at der i rapporten flere gange bliver brugt formuleringen: "... i tilstrækkelig grad" uden at det specificeres yderligere, hvad der menes.

Flere institutioner påpeger vigtigheden af, at helhedsvurdering og indstilling i begyndelsen af rapporten (der fungerer som "executive summary") afspejler rapportens vurderinger og panelets bemærkninger; både positive og negative, da de eksterne samarbejdspartnere typisk kun læser denne del af rapporten.

### **Den samlede proces**

Generelt set oplever institutionerne den samlede institutionsakkrediteringsproces som tidskrævende, særligt i det store dokumentationsarbejde. Flere institutioner fremhæver, at de har været nervøse for ikke at levere nok materiale til AI.

Flere institutioner melder tilbage, at akkrediteringsprocessen har fungeret som en god teambuildingøvelse for hele institutionen og har skabt en holdånd i de forskellige medarbejdergrupper.

Flere institutioner melder positivt tilbage, at de oplevede, at høringsfasen ikke bare var en formalitet, men at bemærkninger og vurderinger kan rykkes i den periode. Konsulenterne fra AI fremhæves i den forbindelse som dialogorienterede.

### **Samarbejdet med AI**

Flere institutioner fremhæver, at det indledende møde, som ledelse og kvalitetsmedarbejdere afholder sammen med AI's ledelse og medarbejdere er et initiativ, der bl.a. er godt til at forventningsafstemme om den kommende proces.

Flere institutioner melder tilbage, at de har haft en god og løbende dialog med de ansvarlige konsulenter fra AI. Samarbejdet har været vigtigt og professionelt, bl.a. i dialogen om institutionernes udvælgelse af materiale.



### ***Opfølgning på betingede positive akkrediteringer***

De institutioner, der i første omgang har fået en betinget positive institutionsakkreditering, melder tilbage, at det har været en konstruktiv proces mellem den afgørelse og opfølgingsprocessen, hvor der er blevet arbejdet seriøst med kritikpunkterne fra første rapport, indtil akkrediteringspanelet og AI kom på besøg igen. Institutionerne fremhæver dog, at det opleves som en lang periode fra første til anden afgørelse.



## Panelmedlemmers vurdering af institutionsakkreditering

I forbindelse med institutionsakkreditering gennemfører teamet i AI en evaluering med akkrediteringspanelet af deres oplevelse af akkrediteringsprocessens forløb. Evalueringen er mundtlig, og den gennemføres på det sidste møde, hvor akkrediteringspanelet er samlet for at drøfte et udkast til akkrediteringsrapport, typisk en månedstid før akkrediteringsrapporten sendes i høring på institutionen. Derudover kan der være en mere uformel drøftelse mellem panelformanden og projektlederen i AI i forbindelse med rådsmødet, hvor panelformanden deltager for at fremlægge rapportens konklusioner for Akkrediteringsrådet.

For at imødekomme efterspørgslen af viden om panelernes syn på institutionsakkrediteringen i Danmark, har vi i august 2018 gennemført en kort survey blandt alle akkrediteringspanelmedlemmer, der har arbejdet med en sag, som er blevet afgjort i 2018 eller 2017. Det drejer sig om 65 personer, hvoraf 63 har kunnet kontaktes; 13 af disse har ikke åbnet den tilsendte invitation. Af de resterende 50 har 35 svaret på surveyen, dvs. 70 % af de reelt inviterede eller 54 % af alle panelmedlemmer

### Kriterierne

Generelt siger panelmedlemmerne, at akkrediteringskriterierne sikrer, at man kommer godt omkring kvalitetssikringssystemerne og kvalitetssikringspraksissen på institutionerne. Flere nævner dog eksempler på emner, der kan overlape mellem kriterierne, og hvor det derfor indimellem kan være udfordrende at afgøre, "hvor det hører til" – fx i akkrediteringsrapporten. Eksempelvis nævner flere et overlap mellem kriterium III og kriterium V – særligt på det professions- og erhvervsrettede område, hvor de processer, der skal sikre, at uddannelsesudbud holdes relevante for aftagere, overlapper med de processer, der skal holde undervisernes videngrundlag ajour. Et andet eksempel er sikring af videngrundlag og tilrettelæggelse af uddannelsens indhold.

En del bemærker, at det er lettere at vurdere, om der er et kvalitetssikringssystem, end det er at vurdere, om der er en kvalitetssikringspraksis, som er i overensstemmelse med det beskrevne system (en nævner det særligt gælder ved institutioner som er "unge"). Enkelte bemærker også, at det kan være svært at afdække eller få et sikkert indtryk af kvalitetskulturen på en institution.

Enkelte panelmedlemmer nævner, at akkrediteringens fokus på kvalitetssikring ikke er det samme som at have fokus på kvalitet, og at det kan være svært at afgøre, i hvilket omfang institutionsakkreditering sikrer kvaliteten af uddannelserne på den enkelte institution. En enkelt påpeger, at det fokus i uheldige tilfælde kan fremme fokus på dokumentation af processer mere end det fremmer kvalitet.

Der er forskellige indtryk blandt panelmedlemmerne af, i hvilken grad institutionerne har forstået og imødekommet kravene i akkrediteringsprocessen. Flere har en oplevelse af, at institutionen havde vanskeligheder med at forstå det, eller at den først undervejs i processen opnåede en god forståelse. Andre synes dog, at det virkede som om institutionen havde en god forståelse.



### **Panelets rolle**

Generelt udtrykker panelmedlemmerne en høj grad af tilfredshed med tilrettelæggelsen af processen og understøttelsen af deres opgave med at vurdere institutionens kvalitetssikring. De er glade for den rollefordeling, hvor AI undervejs i akkrediteringsprocessen bistår med diverse hjælperedskaber og processtøtte fx i form af opsummeringer af materiale, læsevejledninger, udkast til interviewspørgsmål og facilitering af diskussioner om kriterievurderinger i panelet. Enkelte kunne dog godt ønske sig, at panelet var mere aktivt inddraget i sikringen af konsistens i gærdøjden for vurderingsudfald. Fx foreslår et panelmedlem, at panelformændene i en akkrediteringsrunde mødes sammen med de relevante medarbejdere fra AI for at drøfte vurderinger på tværs af de igangværende sager.

Nogle af panelmedlemmerne efterlyser mulighed for at bruge deres egen ekspertise og erfaring i højere grad og at kunne give institutionerne mere feedback eller indgå i en udviklingsorienteret dialog. En nævner fx at det kan være lettere at formidle kritik gennem forslag til forbedringer, og vedkommende kunne derfor også ønske sig at få mulighed for at formulere anbefalinger til institutioner, der er indstillet afslag eller betinget positiv akkreditering.

### **Processen**

Mange panelmedlemmer giver udtryk for, at processen samlet set er omfattende og krævende – både for dem og for institutionen. Der er meget dokumentation, som skal læses, og der går lang tid fra institutionen afleverer en selvevalueringsrapport til rådet træffer en afgørelse. De fleste har dog svært ved at se, at det kan være meget anderledes, med de krav, der stilles til en akkreditering. Flere nævner, at kravene er høje, fx med henvisning til, at det både skal vurderes om institutionen har et kvalitetssikringssystem og også om praksis i systemet er tilfredsstillende efter kriterierne. En enkelt er i tvivl om, om den omfattende indsats står mål med udbyttet af processen. En anden anser dog det danske system som mere velegnet og grundigt til ekstern kvalitetssikring end det vedkommende har kendskab til i andre lande. Flere mener, at akkreditering er med til at drive institutionens arbejde med kvalitetssikring fremad, men nogle kan være i tvivl om, hvor meget der sker på en institution, når der er faldet en afgørelse om positiv akkreditering.

Panelmedlemmerne anser besøgene for meget vigtige, men nogle påpeger vanskeligheden med at afgøre værdien af de oplysninger, der kommer frem under møderne med repræsentanter for institutionen. Fx kan det være svært at vurdere, om repræsentanterne er håndplukket som de dygtigste repræsentanter, eller om der er foretaget en indgående instruktion af nogle af dem om, hvad de må og ikke må sige.

### **Akkrediteringsrapporten**

Alle synes, at akkrediteringsrapporten er god til at beskrive, hvordan institutionen lever op til kriterierne, og i hvor høj grad institutionen sikrer kvaliteten på sine uddannelser. Enkelte er lidt i tvivl om, om rapporterne er for omfattende i omfang, fx som formidling til Akkrediteringsrådet.



### **Tværgående**

Især i de mere uformelle evalueringer, der holdes med panelerne nær afslutningen af akkrediteringsprocessen, nævner flere projektledere i AI, at en del panelmedlemmer giver udtryk for, at mange institutioner, de kender i andre lande, herunder måske den de selv er ansat ved, ikke ville kunne klare sig igennem en dansk akkreditering.

Nogle panelmedlemmer kan også udtrykke ærgrelse over, at der er så meget fokus på at sikre skriftlig dokumentation for vurderingerne, og at de indtryk panelet kan få under institutionsbesøgene ikke vejer lige så tungt. På den anden side finder de også grundigheden betryggende.



## Dokumentationsomfanget ifm. institutionsakkreditering

Til denne opgørelse er dokumentationen inddelt i fire kategorier:

1. Selvevalueringsrapport  
Den "ansøgning", som institutionen indsender i første fase. Ud over institutionsledelsens evaluering af institutionens kvalitetssikring, består rapporten af en række bilag, som dokumenterer kvalitetssikringssystemet og giver eksempler på praksis samt af en redegørelse, der i mere beskrivende tekst forklarer sammenhængen.
2. Audit trail-materiale  
Det materiale, som institutionen sender som svar på den bestilling, akkrediteringspanelet laver efter første institutionsbesøg. Det varierer altså væsentlig efter, dels hvad panelet har hæftet sig ved efter læsning af selvevalueringen og gennemførelse af første besøg, dels institutionens karakter (fx uddannelsesudbud, udbuddenes diversitet, campusser, samlet størrelse).
3. Supplerende dokumentation  
Materiale, som kan blive indhentet i alle faser af akkrediteringsprocessen mellem aflevering af selvevalueringsrapport og overlevering af akkrediteringsrapporten til Akkrediteringsrådet. Det kan altså være materiale indhentet inden første besøg, efter første besøg – men inden modtagelse af audit trail-materiale, materiale indhentet efter modtagelse af audit trail-materiale, men inden andet besøg, eller materiale indhentet efter andet besøg. I helt særlige tilfælde kan det også være materiale indhentet efter modtagelse af høringssvar. Endelig kan der dels være tale om materiale, som er rekvireret hos institutionen, og der kan være tale om materiale, som AI selv har indsamlet direkte (fx via adgang til institutionens intra- eller extranet).
4. Høringssvar  
Materiale, som institutionen sender som svar på det udkast til akkrediteringsrapport, inklusive indstilling til rådets afgørelse, de har fået i høring.

Derudover er der i opgørelsen skelnet mellem ordinær akkreditering og opfølgning på betinget positiv akkreditering. Sidstnævnte gruppe varierer især på grund af variationen i forhold, der gav anledning til den betinget positive akkreditering.

### Selvevalueringerne

Som det fremgår af skemaet (se bilag) er der meget stor variation i dokumentationsomfanget for de enkelte institutioner. Variationen i selvevalueringsrapporter skyldes først og fremmest variation i bilagenes omfang. Selve "rapportdelen", som indeholder dels institutionsledelsens refleksion og deres evaluering af eget system og praksis, dels en beskrivende og forklarende tekst, varierer i omfang mellem ca. 35 og 130 sider. Forskellene i bilagenes omfang kan skyldes mange forskellige forhold:

- Institutionens størrelse og kompleksitet (antal uddannelsesudbud, udbuddenes diversitet, institutionens organisering og historik – herunder også den geografiske spredning). Alt andet lige har større, spredte institutioner med et diverst uddannelsesudbud mere at forklare og dokumentere.





- Karakteristika ved institutionens system og kvalitetskultur. Fx har nogle institutioner en højere grad af skriftlighed om mange forhold end andre, nogle har meget detaljerede procedurer, mens andre har mere overordnede. Nogle benytter "skemaer" og "skabeloner" i udstrakt grad i deres system, som betyder at det nødvendige sideantal for at formidle information kan blive relativt forøget.
- Kombinationen af institutions- og system-karakteristika. Fx kan en stor institution med et diversst uddannelsesudbud have et system som består af centrale retningslinjer og overordnede procedurer, som i decentrale enheder udmøntes forskelligt af hensyn til "lokale særpræg".
- Institutionens valg ifm. dokumentationen. Fx varierer det, hvor detaljeret institutionerne har dokumenteret deres procedurer. Nogle har valgt at dokumentere procedurer meget detaljeret, hvilket også kan give nogle overlap, når de også har indsendt eksempler på praksis efter procedureerne. Andre har beskrevet deres system mere overordnet med eksemplificerende illustration i dybden.

I en enkelt af sagerne, Københavns Universitet, er sidetallet usædvanligt højt. Det dækker bl.a. over, at KU selv indsendte 757 sider, men en del af disse sider var link til internetsider eller dokumenter på KU's sider, som AI har downloadet og tilføjet som i alt yderligere 962 sider. Det store samlede sidetal afspejler i høj grad den decentrale organisering af kvalitetssikringen på KU (fx omfatter det kvalitetssikringspolitikker for hvert fakultet).

### **Audit trail-materiale**

Langt hovedparten af audit trail-materialet er dokumenter fra kvalitetssikringssystemets daglige drift (fx referater, rapporter, planer og oversigter) eller forskrifter i systemet, som ikke blev leveret med i forbindelse med selvevalueringsrapporten (fx procedurer, kommissorier, koncepter, funktionsbeskrivelser). Hver audit trail er ledsaget af en kort, forklarende tekst, som typisk kan være 1-5 sider.

Variationen i omfanget af audit trail-materialet er større end variationen i selvevalueringsrapporterne og forklarer dermed hovedparten af variationen i det samlede dokumentationsomfang. Nogle af de samme faktorer, som kan forklare variationen i selvevalueringsrapporterne, kan også forklare variationen i audit trail-materialet; især karakteristika ved institutionen, dens system og dens kvalitetskultur. Men derudover er der supplerende faktorer, der spiller ind:

- Antallet og karakteren af audit trail spiller en væsentlig rolle. Der er to forhold: Som ved selvevalueringsrapportens omfang, spiller institutionens størrelse og kompleksitet ind på, hvor mange eller hvor brede audit trail, det er nødvendigt at udpege for at opnå en vis repræsentativitet i det udvalgte. Derudover har det væsentlig betydning, hvad panelet hæfter sig ved i selvevalueringen og under det første besøg: Hvilke svage eller uklare forhold har panelet fundet i en foreløbig status over institutionen, og er de forhold af mere afgrænset karakter eller gennemgående? Eksempelvis Aarhus Universitet er stort og komplekst og bl.a. havde et af campusserne en akkrediteringshistorik, som foranledigede særlig opmærksomhed fra panelet. Der blev derfor udvalgt 6 audit trail, som dækkede 4 fakulteter, campusser i 3



byer og i alt 61 (brutto med overlap mellem audit trail) eller 22 (netto) uddannelsesudbud af 4 forskellige uddannelses typer.

- Bestillingens udformning spiller ind. Især ved større institutioner og tilsvarende større paneler har arbejdet i panelet i nogle tilfælde været delt op, sådan at panelmedlemmer typisk parvist har fået ansvar for at bearbejde materiale fra en audit trail og efterfølgende fremstille resultatet for resten af panelet. Derfor har bestillingen af det samlede audit trail-materiale i nogle sager krævet, at alt relevant materiale til en audit trail skulle sendes som en samlet pakke. Det har indebåret større eller mindre omfang af overlap. Eksempelvis har vi analyseret den meget store mængde audit trail-materiale ved den ordinære akkreditering af Aalborg Universitet. De samlet 10.198 sider dækker over 5.791 unikke sider. Der er altså i alt 4.408 sider som er gentagelser på tværs af det samlede materiale. Det samlede sidetal belyser derfor ikke på nogen simpel måde det reelle omfang af materialet.
- Alderen på institutionens system spiller ind, idet det kan sætte begrænsning på, hvor langt tilbage i tid noget kan dokumenteres (fx gennemløb af et eller to årshjul).

Mere generelt siger sidetallet ikke noget eksakt om dokumentationsbyrden for institutionen, idet fx de seks audit trails på AAU ud af de ca. 6./10.000 sider kun indeholder samlet 10 siders redegørende tekst, der er skrevet til akkrediteringspanelet.

### **Supplerende dokumentation**

Som nævnt kan den supplerende dokumentation blive indhentet på forskellige tidspunkter under akkrediteringsprocessen, og det kan variere, om der er tale om dokumentation rekvireret fra institutionen, eller om der er tale om dokumentation, som AI har tilvejebragt fra en tilgængelig kilde. I enkelte tilfælde har institutionen henvendt sig uopfordret og anmodet om at indsende supplerende.

Generelt er der som ved audit trail-materiale tale om dokumenter fra den daglige drift eller systemets forskrifter, som ikke har været dokumenteret i anden forbindelse.

En sag, UC Syddanmark, skiller sig markant ud i oversigten som en følge af et sammentræf af omstændigheder. Dels var selvevalueringens beskrivelse af systemet svær at forstå for udenforstående, hvilket gav anledning til indhentning af supplerende information både før og efter andet besøg. AI blev nødt til at sætte en ny projektleder på akkrediteringen midt i processen, og forløbet blev derfor forlænget. Endelig var UC Syds kvalitetssikringssystem relativt nyt, så der blev i løbet af den forlængede periode, hvor akkrediteringsprocessen forløb, undervejs genereret en del dokumentation for kvalitetssikringspraksis, som det var nødvendigt at indhente for at sikre et retvisende billede af både system og praksis som grundlag for panelets vurderinger.

### **Høringssvar**

Omfanget varierer hovedsageligt efter, hvilken indstilling akkrediteringsrapporten er sendt i høring med. Når en institution modtager en rapport i høring med indstilling om betinget positiv eller afslag på akkreditering forøger det typisk høringssva-



rets længde. Det gælder særligt i de tilfælde, hvor institutionen i løbet af akkrediteringsprocessen har dokumenteret mere af sin praksis og måske foretaget ændringer i sit system. I de tilfælde kan hørings svar blive ledsaget af bilag, som dokumenterer væsentlige, nye forhold på institutionen.

### **Konklusion**

Der er meget stor variation i omfanget af dokumentation mellem sager; medianen og gennemsnittet ligger dog på samme niveau, hvilket hænger sammen med den tilnærmelsesvis normalfordeling af sideantallet, som det fremgår af søjlediagrammet nedenfor. Selv om sidetallene er optalt omhyggeligt, så er de ikke præcist sigende for det faktisk antal leverede sider. Dels er der som nævnt i en del tilfælde overlap af dokumenter mellem forskellige audit trails på en institution (der kan også være overlap mellem selvevalueringsrapporten og audit trail-dokumentation), dels er der i nogle tilfælde tale om materiale, som AI selv har indhentet (det har ikke været muligt at opgøre fordelingen, men eksemplet med KU's selvevaluering illustrerer, at det kan være en betragtelig del, som AI har indhentet – dog typisk inden for den del, der er kategoriseret som "supplerende").

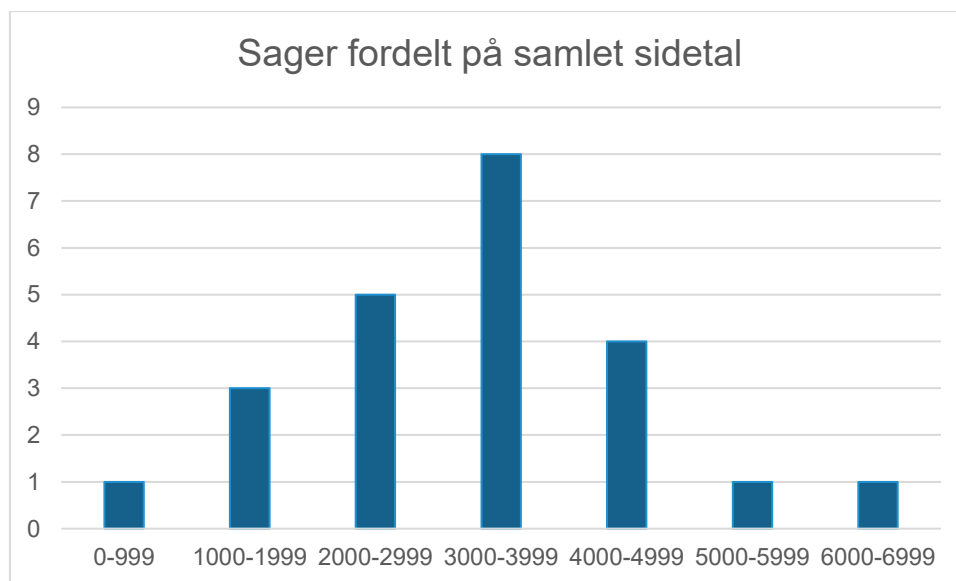


## Oversigt over dokumentationsomfanget af institutionsakkrediteringer

Institutionsakkreditering	Selvevaluering	Audit	Supplerende	Høringsvar	Total	Gennemsnit
Copenhagen Business School	287	1.766	300	14	2.367	
Danmarks Tekniske Universitet	622	643	87	3	1.355	
Erhvervsakademi Aarhus	551	2.877	305	5	3.738	
IT-Universitetet i København	455	2.307	347	10	3.119	
Københavns Erhvervsakademi (KEA)	414	2.862	305	78	3.659	
Syddansk Universitet	312	3.263	646	5	4.226	
University College Lillebælt	222	1.772	330	20	2.344	
Professionshøjskolen Absalon (UC Sjælland)	342	1.694	49	21	2.106	
Aarhus Maskinmesterskole	223	169	217	3	612	
Erhvervsakademi Sjælland	821	2.265	479	87	3.652	
Fredericia Maskinmesterskole	483	860	45	3	1.391	
Københavns Universitet	1.719	2.253	229	10	4.211	
Københavns Professionshøjskole (Metropol)	741	2.374	407	2	3.524	
Svendborg International Maritime Academy	599	553	489	52	1.693	
University College Syd	323	1.644	1.918	2	3.887	
VIA University College	997	2.691	84	2	3.774	
Aalborg Universitet	772	(*) 10.198	219	8	(*) 11.197	
Aarhus Universitet	420	4.228	417	62	5.127	
CPH Business	571	2.023	152	85	2.831	
EA Midtvest	380	3.047	619	259	4.305	
EA Kolding	643	1.748	795	40	3.226	
EA Sydvest	579	1.964	44	70	2.657	
Dania	892	2.799	216	238	4.145	3.441
Copenhagen Business School, opfølgning	40	0	93	4	137	
IT-Universitetet i København, opfølgning	729	578	0	2	1.309	
Københavns Erhvervsakademi (KEA), opfølgning	1.595	0	638	3	2.236	
Aarhus Maskinmesterskole, opfølgning	270	367	212	53	902	
Aalborg Universitet, opfølgning	206	1.052	203	1	1.462	1.209

Danmarks  
Akkrediteringsinstitution

(\*) Som forklaret i analysen, indeholder især AAU's audit trail-materiale et stort antal dubletter. Nettosidetallet er 5.791 sider, hvilket svarer til en total for AAU på 6.790 sider.



Fordelingen af ordinære institutionsakkrediteringssager (AAU opgjort excl. dublerede dokumenter i audit trail-materialet).



## **Antal interviewpersoner ved institutionsakkrediteringer**

Her er optalt, hvor mange personer akkrediteringspanelet mødes med i forbindelse med besøgene under en institutionsakkreditering. I optællingen skelnes mellem en ordinær institutionsakkreditering og en opfølgning på en betinget positiv akkreditering. I sidstnævnte tilfælde er det ofte tilfældet, at der kun er et besøg, eller når der er to, så er første besøg meget kort og indeholder kun møde med den øverste ledelse og evt. centrale stabsfunktioner (typisk kvalitetsansvarlige).

En enkelt ordinær akkrediteringssag, Aarhus Maskinmesterskole, skiller sig ud, idet der kun var et besøg. Det var i første runde, hvor AI testede, om det var muligt at nøjes med et enkelt besøg på små og enkle institutioner. Det var muligt, men erfaringerne viste dog, at det ikke var optimalt, så derfor står den sag alene med kun et besøg.

**Danmarks  
Akkrediteringsinstitution**

Tallene opgør de personer, panelet har mødet med på hvert besøg, dog eksklusive studerende, som ikke er talt med, da hensynet er at belyse ressourcetrækket på institutionen. Hver person er tilstræbt kun medtaget en gang pr. besøg, selvom det sagtens kan forekomme, at den samme person mødes med panelet i flere omgange under det samme besøg (fx er det typisk at mødes med den øverste ledelse både først og sidst under første besøg). Der er optalt ud fra de deltagerlister, AI har modtaget fra institutionerne forud for besøgene, og i nogle tilfælde er der kontrolleret ud fra andre kilder (de noter, AI's konsulenter tager undervejs). Der kan derfor være mindre afvigelser fra de faktiske tal, men vi vurderer, at det samlet set er et realistisk billede, tallene viser.

Som sagt er studerende ikke talt med, men fx medlemmer af aftagerpaneler eller uddannelsesudvalg, bestyrelsesmedlemmer, praktikværter, dimittender eller andre eksterne er talt med. De er medtaget ud fra den betragtning, at det ofte er et væsentligt arbejde for institutionen at sikre eksterne personers deltagelse under et panelbesøg.



Institutionsakkreditering	1. besøg	2. besøg	I alt	Snit 1.	Snit 2.	Snit i alt
<b>Copenhagen Business School</b>	39	35	74			
<b>Danmarks Tekniske Universitet</b>	40	27	67			
<b>Erhvervsakademi Sjælland</b>	40	56	96			
<b>Aarhus Maskinmesterskole</b>	24	0	24			
<b>Erhvervsakademi Aarhus</b>	31	42	73			
<b>IT-Universitetet i København</b>	22	26	48			
<b>Syddansk Universitet</b>	38	22	60			
<b>University College Lillebælt</b>	28	49	77			
<b>Københavns Erhvervsakademi (KEA)</b>	37	52	89			
<b>Professionshøjskolen Absalon</b>	44	71	115			
<b>Fredericia Maskinmesterskole</b>	15	35	50			
<b>Københavns Universitet</b>	55	100	155			
<b>Københavns Professionshøjskole</b>	48	70	118			
<b>Svendborg International Maritime Academy</b>	24	34	58			
<b>University College Syd</b>	47	46	93			
<b>VIA University College</b>	78	96	174			
<b>Aalborg Universitet</b>	50	68	118			
<b>Aarhus Universitet</b>	63	127	190			
<b>IBA Kolding</b>	41	44	85			
<b>CBA</b>	64	69	133			
<b>EAMV</b>	44	52	96			
<b>EASV</b>	40	51	91			
<b>Dania</b>	32	65	97	41	54	95
<b>Copenhagen Business School, opfølgning</b>	34	0	34			
<b>IT-Universitetet i København, opfølgning</b>	7	47	54			
<b>Københavns Erhvervsakademi (KEA), opfølgning</b>	33	0	33			
<b>Aarhus Maskinmesterskole, opfølgning</b>	30	0	30			
<b>AAU, opfølgning</b>	7	34	41	22	16	38



## **Uddannelsesakkrediteringer – omfang af dokumentation og personer interviewet under besøg**

I dette kapitel er en opgørelse af omfanget af uddannelsesakkrediteringer i perioden fra 2008 og frem målt på hhv. indsendt dokumentation og antal personer interviewet.

I tolkningen af opgørelserne er det væsentligt at have sig for øje, at turnusakkrediteringerne har haft et væsentligt reduceret omfang efter 2013, både af hensyn til belastningen af institutionerne og af hensyn til akkrediteringsinstitutionens kapacitet. Dette er særligt udtalt på universitetsområdet. Med indførelsen af institutionsakkreditering fulgte også et fald i antallet af ansøgninger om nye uddannelser og nye udbud, hvilket primært skyldes etableringen af RUVU (færre ansøgninger når AI), og at flere institutioner har afventet ansøgning om oprettelsen af nye uddannelser/udbud til efter en institutionsakkrediteringsproces (med positiv institutionsakkreditering vil institutionen undgå en akkreditering af nye uddannelser/udbud). I en sammenligning af belastningen af institutionerne i hhv. et system med uddannelsesakkrediteringer og et system med institutionsakkreditering, vil det derfor være mest retvisende at forholde sig til belastningen af uddannelsesakkrediteringer i perioden forud for 2013.

Det bør også bemærkes, at kadencen i turnusakkrediteringerne på særligt det professions- og erhvervsrettede område i perioden før 2013 ikke forløb i et tempo, som kunne sikre, at alle uddannelser ville nå igennem en akkreditering inden for den seksårige periode, som en akkrediteringsperiode var fastsat til i loven. Udvælgelsen af uddannelser til turnus i perioden før 2013 blev prioriteret ud fra uddannelsens størrelse. På erhvervsakademiorådet blev det eksempelvis prioriteret at turnusakkreditere alle udbud af markedsføringsøkonom, finansøkonom og serviceøkonom, mens sygeplejerskeuddannelsen, læreruddannelsen og pædagoguddannelsen bl.a. blev udvalgt til turnusakkreditering på professionshøjskolerne. Denne prioritering betyder også, at der var stor variation i belastningen af den enkelte institution i perioden forud for 2013. Eksempelvis vil omfanget af dokumentationsmateriale og personer interviewet ifm. uddannelsesakkreditering være markant for en institution som VIA University College, der udbyder de store professionsbacheloruddannelser på flere forskellige udbudssteder. Modsat har en institution som KEA aldrig haft en turnusakkreditering, da de primært udbyder mindre erhvervsakademiuddannelser inden for teknik og design.

### ***Om beregningen af dokumentationsomfang og antal personer interviewet***

I beregningen af dokumentationsomfang og antal personer interviewet ifm. uddannelsesakkrediteringer har det været nødvendigt at sondre mellem *dokumentations-sag* og *akkrediteringssag*. Sondringen er vigtig, da en del institutioner vælger af samdokumentere, når beslægtede uddannelser eller flere udbud af samme uddannelse skal akkrediteres. Det vil i praksis betyde, at samme dokumentation dækker en række akkrediteringssager, hvorfor antallet af dokumentations-sager er mindre end antallet af akkrediteringssager. Eksempelvis var det sædvane for universiteter at dokumentere beslægtede bachelor- og kandidatuddannelser samlet, hvorfor de er opgjort som to akkrediteringssager men med fælles dokumentation. Antallet af siders indsendt dokumentation og antal personer interviewet kan således estimeres ud fra antallet af dokumentationssager (som stort set svarer antallet af akkrediteringsrapporter). For at estimere antallet af interviewpersoner antages, at det ofte kun var nødvendigt at gennemføre ét samlet besøg, når flere udbud dokumenteredes samlet (uddannelsesledelse og undervisergruppe vil som udgangspunkt være den samme).



Det gælder dog ikke fuldt ud i de tilfælde, hvor der er tale om udbud på forskellige campusser. I de tilfælde vil der typisk være gennemført besøg med separat deltageelse af undervisere (og studerende) fra de respektive campusser (enten via fremmøde over flere besøgsdage eller via virtuelt fremmøde).

### Dokumentationsomfanget ifm. uddannelsesakkrediteringer

I opgørelsen af dokumentationsomfanget af uddannelsesakkrediteringer på det professions- og erhvervsrettede område skelnes der mellem akkreditering af henholdsvis eksisterende uddannelsesudbud, nyt udbud af eksisterende uddannelse og nye uddannelser. Denne sondring er foretaget, da forskellige kriteriesæt har været anvendt på de forskellige akkrediteringstyper i perioden 2008-2013 (se tabel 1).

**Tabel 1: overblik over kriteriesæt anvendt i perioden 2008-2018**

År	Akkrediteringstype	Gældende kriteriesæt
<b>Universiteter</b>		
2007-2009	Eksisterende og nye uddannelser	10 kriterier
2009-2013	Eksisterende og nye uddannelser	5 kriterier
2013-	Eksisterende	5 kriterier
2013-	Nye uddannelser	4 kriterier
<b>Professions- og erhvervsrettede</b>		
2008-2013	Nye uddannelser	3 kriterier
2008-2013	Nye udbud	7 kriterier
2008-2013	Eksisterende udbud	17 kriterier
2013-	Eksisterende udbud	5 kriterier
2013-	Nye udbud	3 kriterier
2013-	Nye uddannelser	1 kriterium

For at etablere et hensigtsmæssigt sammenligningsgrundlag er opgørelsen af dokumentationsomfanget på både universiteterne og de professions- og erhvervsrettede uddannelser opgjort hhv. for perioden 2008-2013 og perioden 2014-2018.

Optællingen af dokumentationsomfanget er foretaget ved at sammenlægge sideantallet i ansøgning, supplerende dokumentation og høringssvar for de enkelte dokumentationssager. Når det gælder uddannelsesakkrediteringer i perioden 2008-2013 er dokumentationsomfanget pr. institution estimeret på baggrund af en stikprøve<sup>2</sup>, mens dokumentationsomfanget pr. institution i perioden 2014-2018 er baseret på en faktisk optælling af al dokumentation. Begrundelsen for at beregne dokumentations-

<sup>2</sup> Udvalgelseskriterier for stikprøve: først en tilfældig udvælgelse af uddannelsesakkrediteringer som samlet set dækker 10 % af den samlede population af uddannelsesakkrediteringer (122 sager ud af 1234 sager). Derefter er foretaget supplerende optællinger for at sikre, at der i stikprøven forekommer mindst to optællinger af hver institution på hvert kriteriesæt. For uddannelsesakkrediteringer på det professions- og erhvervsrettede område har det ikke været muligt at optælle omfanget af dokumentationsmateriale for perioden 2008-2010, hvorfor dokumentationsomfanget for akkrediteringer i denne periode er udregnet på baggrund af gennemsnittet for sektoren. De maritime uddannelsesinstitutioner har kun haft uddannelsesakkrediteringer i perioden før 2011, hvorfor det ikke har været muligt at udregne et sektorgennemsnit for disse institutioner.



omfanget for perioden 2008-2013 på baggrund af en stikprøve frem for en faktisk optælling er først og fremmest et ressourcehensyn. En faktisk optælling ville kræve, at omfanget af akkrediteringsansøgning, supplerende dokumentation og høringssvar skulle indtastes manuelt for hver af de 1234 akkrediteringssager, som vi har gennemført i perioden. Derudover har vi efter ressortomlægningen i 2013 ikke længere adgang til dokumentationen for de akkrediteringer, der er gennemført med EVA som operatør i perioden 2009-2011.



**Tabel 2: opgørelse af dokumentationsomfang for uddannelsesakkrediteringer på det professions- og erhvervsrettede område.**

Institution	Eksisterende	Ny uddannelse	Nyt udbud	Dokumentationsomfang total
<b>2008-2013</b>				
Copenhagen Business Academy	2083 (7)	1488 (5)	3828 (24)	7399 (36)
Danmarks Medie- og Journalisthøjskole	-	1488 (5)	1828 (8)	3316 (13)
Erhvervsakademi Dania	4398 (7)	298 (1)	2660 (8)	7356 (16)
Erhvervsakademi Kolding	1257 (2)	-	8988 (12)	10245 (14)
Erhvervsakademi Midtvest	2150 (5)	893 (3)	5572 (11)	8615 (19)
Erhvervsakademi Sjælland	1520 (4)	893 (3)	3474 (17)	5887 (24)
Erhvervsakademi Sydvest	1257 (2)	298 (1)	3992 (12)	5547 (15)
Erhvervsakademi Aarhus	4329 (3)	3570 (12)	3159 (27)	11058 (42)
Københavns Erhvervsakademi (KEA)	-	2083 (7)	8592 (25)	10675 (32)
Københavns Professionshøjskole	20451 (17)	2083 (7)	2855 (15)	25389 (39)
Professionshøjskolen Absalon	10872 (9)	-	1124 (7)	11996 (16)
UCL Erhvervsakademi og Professionshøjskole	15012 (12)	1785 (6)	11543 (45)	28340 (63)
University College Nordjylland	17386 (11)	893 (3)	12384 (27)	30663 (41)
University College Syd	14450 (9)	298 (1)	2850 (10)	17598 (20)
VIA University College	16114 (18)	2380 (8)	9734 (21)	28228 (47)
<b>Subtotal</b>	<b>111.276</b>	<b>101.025</b>		<b>212.301</b>
<b>Relativ fordeling</b>	<b>52 %</b>	<b>48 %</b>		<b>100 %</b>
<b>2014-2018</b>				
Copenhagen Business Academy	5119 (11)	-	245 (1)	5364 (12)
Danmarks Medie- og Journalisthøjskole	1691 (4)	-	-	1691 (4)
Erhvervsakademi Dania	2275 (4)	-	3136 (8)	5411 (12)
Erhvervsakademi Kolding	1722 (5)	-	1640 (5)	3362 (10)
Erhvervsakademi Midtvest	3276 (6)	101 (1)	4521 (10)	7898 (17)
Erhvervsakademi Sjælland	3297 (5)	-	1104 (4)	4401 (9)
Erhvervsakademi Sydvest	1487 (4)	-	1570 (9)	3057 (13)
Erhvervsakademi Aarhus	1890 (5)	-	626 (2)	2516 (7)
Københavns Erhvervsakademi (KEA)	-	948 (4)	2523 (6)	3471 (10)
Københavns Professionshøjskole	8300 (11)	-	-	8300 (11)
Professionshøjskolen Absalon	342 (1)	-	-	342 (1)
UCL Erhvervsakademi og Professionshøjskole	6096 (10)	-	1210 (6)	7306 (16)
University College Nordjylland	4624 (7)	11 (1)	3912 (11)	8547 (19)
University College Syd	888 (2)	-	-	888 (2)
VIA University College	1858 (5)	296 (1)	358 (1)	2512 (7)
<b>Subtotal</b>	<b>42.865</b>	<b>22.201</b>		<b>65.066</b>
<b>Relativ fordeling</b>	<b>66 %</b>	<b>34 %</b>		<b>100 %</b>

Antallet af dokumentationssager (antal akkrediteringsrapporter) er angivet i ( ).

**Tabel 3: opgørelse af dokumentationsomfang for uddannelsesakkrediteringer på det universitetsområdet.**

Institution	Eksisterende		Nye	
	Sidetal	Sager	Sidetal	Sager
<b>2008-2013</b>				
Copenhagen Business School	6.036	26	2.741	12
Danmarks Tekniske Universitet	7.907	21	4.653	11
IT-Universitetet i København	1.467	3	406	1
Københavns Universitet	48.976	103	6.448	22
Roskilde Universitet	16.455	30	2.400	8
Syddansk Universitet	26.899	55	13.629	36
Aalborg Universitet	35.318	90	12.573	55
Aarhus Universitet	42.111	128	10.905	24
<b>Subtotal</b>	<b>185.169</b>		<b>53.755</b>	<b>238.923</b>
<b>Relativ fordeling</b>	<b>78 %</b>		<b>22 %</b>	<b>100 %</b>
<b>2014-2018</b>				
Copenhagen Business School	0	0	177	1
Danmarks Tekniske Universitet	413	1	0	0
IT-Universitetet i København	832	3	0	0
Københavns Universitet	11.250	28	937	5
Roskilde Universitet	9.522	22	665	1
Syddansk Universitet	1.354	5	230	1
Aalborg Universitet	14.070	26	182	1
Aarhus Universitet	9.171	19	2.318	8
<b>Subtotal</b>	<b>46.612</b>		<b>4.509</b>	<b>51.121</b>
<b>Relativ fordeling</b>	<b>91 %</b>		<b>9 %</b>	<b>100 %</b>

### Vurdering af dokumentationsomfanget ved uddannelsesakkrediteringer

Som det fremgår af tabellerne 2 og 3 er der væsentlige forskelle på hhv. det professions- og erhvervsrettede område og universitetsområdet, når man ser på hvor stor en andel af dokumentationsmængden, der stammer fra sager om hhv. eksisterende og nye uddannelsesudbud. En væsentlig del af forklaringen på skævheden er nok den tidligere omtalte lave takt, som akkrediteringen af eksisterende uddannelser på det professions- og erhvervsrettede område forløb i. Fordelingen på universitetsområdet i årene 2008-2013 er derfor måske den, der kommer tættest på en realistisk fordeling, hvis alle eksisterende uddannelsesudbud skulle nå igennem akkreditering over en seksårig periode. Men det ville dog stadig på begge områder have krævet en større sagsmængde i de opgjorte perioder, og dermed også på begge områder væsentligt flere siders dokumentation.

Blandt de mange sider er reelt en stor mængde dubletter, idet samme institution typisk ville indsende mange af de samme dokumenter til hver sag. Fx dokumentationen af institutionens egen kvalitetssikring af uddannelsen var ofte næsten enslydende på tværs af mange sager.



### **Antal interviewpersoner ved uddannelsesakkrediteringer**

Forud for et akkrediteringsbesøg har institutionen modtaget et brev, der fastlægger rammen for besøget – en såkaldt besøgsmodel. Af besøgsmodellen fremgår det blandt andet, hvor mange personer panelet skal mødes med under et besøg. Vores opgørelsen af antallet af personer, som akkrediteringspanelerne har mødtes med i forbindelse med akkreditering af eksisterende udbud af uddannelser tager derfor udgangspunkt i de modeller for besøg, som operatøren har haft. Dette personantal kan så multipliceres med antallet af besøg.

#### ***Model for ACE/UNIK (universiteter og efter 2013 kunstneriske institutioner)***

Besøgsmodellen for ACE/UNIK har i praksis været den samme siden 2009 for besøg på universiteter. Et besøg har været med op til otte undervisere, tilsvarende for studerende og dertil uddannelsens ledelse, eventuelt med følgeskab af personer i stabsfunktioner. Et besøg, hvor rammen er udfyldt vil derfor gennemsnitligt have været med 12 personer fra universitetet, eksklusiv de studerende. Estimeringen af omfanget af interviewpersoner er således foretaget ved at multiplicere antallet af akkrediteringsrapporter med 12.

#### ***Model for EVA/PEM (professions- og erhvervsrettede uddannelser)***

Tilsvarende besøgsmodellen på ACE/UNIK har rammen for besøg på de professions- og erhvervsrettede uddannelser været otte undervisere, otte studerende, uddannelsesudbuddets centrale ledelsespersoner og derudover personer med ansvar for praktik og internationalisering på uddannelsesudbuddet. Typisk har ansvaret for praktik- og internationalisering været fordelt på to personer, mens udbuddets centrale ledelsespersoner typisk er blevet repræsenteret i form af en studieleder, uddannelsesleder/-chef og en kvalitetschef. Et besøg hvor rammen er udfyldt har derfor gennemsnitligt været gennemført med 13 personer fra institutionen, eksklusiv de studerende. På en række uddannelsesudbud på særligt erhvervsakademierne har kapaciteten dog i praksis ikke rakt til at udfylde det maksimale antal interviewpersoner, som besøgsmodellen tillader. Her vil undervisergruppen typisk bestå af 5-6 undervisere, som også deler ansvaret for praktikken. Et typisk besøg på en mindre uddannelsesudbud har derfor været gennemført med gennemsnitligt 10 personer fra institutionen. I estimeringen af antallet af interviewpersoner ifm. uddannelsesakkrediteringer før 2013 (med EVA som operatør) er denne sondring foretaget på baggrund af optagelsestallet fra uddannelsesudbuddet. På udbud hvor optaget er <50 er antallet af interviewpersoner under besøget estimeret til 10 personer, mens antallet af interviewpersoner er estimeret til 13 for de øvrige udbud.

For uddannelsesakkrediteringer *efter* 2013 (med AI som operatør) er opgørelsen af interviewpersoner under UA-besøg ikke baseret på et estimat men derimod på en faktisk optælling.



**Tabel 3: opgørelse af antal personer interviewet ifm. uddannelsesakkrediteringer på det professions- og erhvervsrettede område**

Institution	2010-2013	2014-2018	Total
Danmarks Medie- og Journalisthøjskole	0 (0)	46 (4)	46
Erhvervsakademi Kolding	26 (2)	22 (4)	48
Erhvervsakademi Sydvest	26 (2)	46 (6)	72
Erhvervsakademi Aarhus	39 (3)	40 (5)	79
Erhvervsakademi Sjælland	52 (4)	58 (5)	110
Erhvervsakademi Midtvest	53 (5)	75 (7)	128
University College Syd	117 (9)	20 (2)	137
Erhvervsakademi Dania	85 (7)	56 (5)	141
Professionshøjskolen Absalon	168 (14)	36 (3)	204
University College Nordjylland	153 (13)	53 (8)	206
Copenhagen Business Academy	91 (7)	122 (12)	213
UCL Erhvervsakademi og Professionshøjskole	156 (12)	112 (13)	268
Københavns Professionshøjskole	202 (16)	134 (11)	336
VIA University College	315 (25)	49 (5)	364

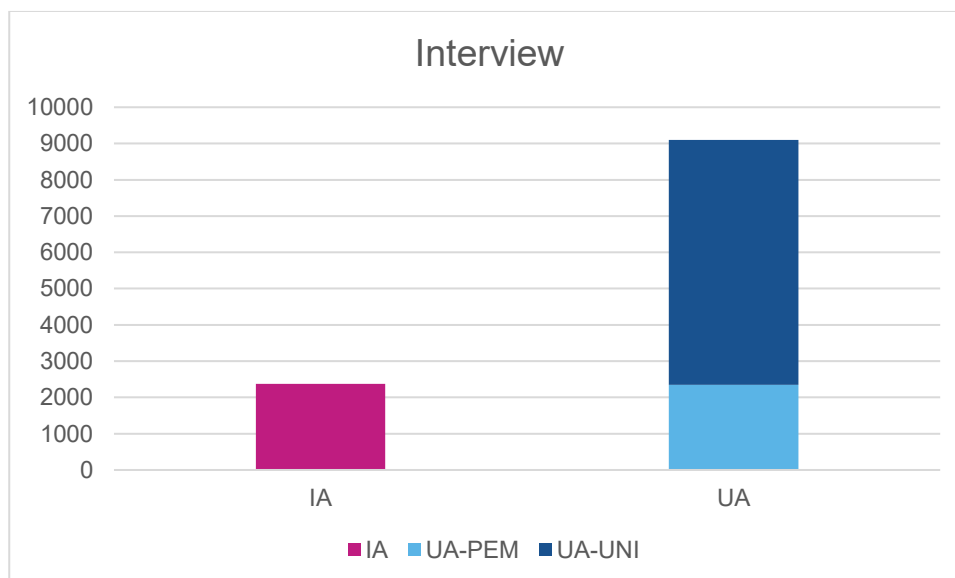
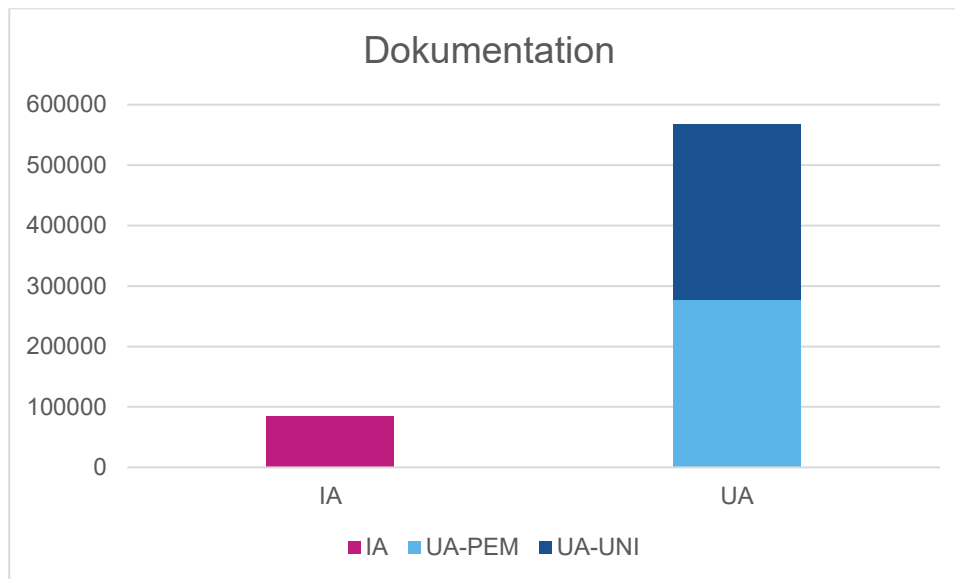
**Tabel 4: opgørelse af antal personer interviewet ifm. uddannelsesakkrediteringer på universitetsområdet**

Institution	2008-2013	2014-2018	Total
IT-Universitetet i København	36 (3)	36 (3)	72
Danmarks Tekniske Universitet	252 (21)	12 (1)	264
Copenhagen Business School	312 (26)	-	312
Roskilde Universitet	360 (30)	264 (22)	624
Syddansk Universitet	660 (55)	60 (5)	720
Aalborg Universitet	1080 (90)	312 (26)	1392
Københavns Universitet	1272 (106)	336 (28)	1608
Aarhus Universitet	1536 (128)	228 (19)	1764



## Overblik over belastningsindikatorer ved hhv. UA og IA

Til illustration af forskellene mellem den samlede belastning ved hhv. UA og IA kan man opstille tallene for de to indikatorer, hhv. sideantallet for dokumentation og antallet af personer interviewet. Det skal dog aflæses med det forbehold, at hverken UA eller IA er blevet fuldført, idet ikke alle uddannelser er blevet akkrediteret og tilsvarende er alle institutioner endnu ikke akkrediteret. Begge systemer forudsætter en fuldførelse i en seksårs cyklus, men UA har samlet været i drift i over 10 år (siden 2013 dog i nedsat takt og efterhånden udfaset), mens IA har været i drift i ca. 5 år.





## **Bilag: Internationale erfaringer med mindskelse af dokumentationsbyrden**

Danmarks Akkrediteringsinstitution (AI) har undersøgt erfaringer i Finland, Norge og Sverige med mindskelse af dokumentationsbyrden i forbindelse med akkreditering på institutionsniveau. Undersøgelsen er baseret på læsning af vejledning og andre dokumenter samt med korte interviews med repræsentanter for FINEEC (F), NOKUT (N) og UKÄ (S). Formålet er især at inddrage de andre landes erfaringer i AI og rådets arbejde med næste runde af IA.

Der er ifølge det oplyste ikke foretaget systematiske opgørelser af dokumentationsbyrden over tid i de tre lande. Derfor er det ikke muligt at kortlægge dokumentationsbyrden hhv. før og efter en given indsats for at mindske byrden. Af den grund afgrænser denne redegørelse sig til at beskrive de typer af indsatser, de tre lande har foretaget med henblik på at mindske dokumentationsbyrden eller holde den på et ønsket lavt niveau.

I forlængelse af undersøgelsen af indsatser har AI også indhentet oplysninger om balancen mellem skriftlig dokumentation og mundtlige udsagn på besøget.

### **Baggrund**

I Norge har NOKUT gennemført tilsyn med uddannelsesinstitutionernes kvalitetssikringssystemer i to cyklusser fra 2003 og frem. I 2017 gennemførte NOKUT pilottilsyn efter et justeret koncept, der i højere grad betonede institutionernes kvalitetssikringsarbejde. NOKUT havde i forbindelse med justeringen fokus på at præcisere og begrænse dokumentationsomfanget.

I Sverige gennemførte UKÄ i 2017 pilotgranskninger på baggrund af et nyudviklet koncept, der havde fokus på såvel uddannelsesinstitutionernes kvalitetssikringssystemer som -arbejde i praksis. Pilotgranskningerne lå i forlængelse af en periode fra 2011-2014, hvor den eksterne kvalitetssikring fandt sted på uddannelsesniveau. UKÄ vurderer, at dokumentationsomfanget i institutionsgranskningerne er for højt, og er aktuelt i færd med at opsamle erfaringer med dokumentationsomfanget med henblik på præciseringer.

I Finland gennemførte FINHEEC/FINEEC i perioderne 2005-2013 og 2014-2018 to cyklusser med auditeringer. I forlængelse af disse to cyklusser blev auditeringerne udviklet og justeret til brug for den kommende cyklus 2018-2024. FINHEEC/FINEEC havde allerede i 2014 et fokus på at begrænse dokumentationsomfanget, som ifølge FINEEC var vellykket. I 2018 er der derfor tale om mindre ændringer.

UKÄ giver udtryk for, at det særligt var i forbindelse med belysningen af kvalitetspraksis i audit trails i institutionsgranskningerne, at omfanget af dokumentation blev for højt. Samtidig er det vigtigt at være opmærksom på, at det blandt de tre lande mest tydeligt er UKÄ, der betoner vurderingen af kvalitetssikringspraksis på institutionen.

### **Typer af indsatser for at mindske dokumentationsbyrden**

I det følgende beskrives de typer af indsatser, som er taget i brug i Finland, Norge og Sverige med henblik på at mindske dokumentationsbyrden. Der vil i sagens natur





være et samspil mellem indsætserne i det enkelte system. Her præsenteres indsætserne som enkeltstående indsætser. En række indsætser er allerede kendt og anvendt i Danmark. Dette nævnes i teksten i kursiv.

## Typen af indsætser

## Eksempler

Generel opfordring og tydeliggørelse

NOKUT skriver i 'dokumentationskrav til institutionerne' en generel opfordring om at "Det er ønskelig å begrense den totale dokumentasjonsmengden, og at dokumentasjonen som sendes inn er mest mulig målrettet".

NOKUT betoner videre, at man ikke ønsker at institutionen skal producere ny dokumentation ifm. tilsynet (udover efterspurgte refleksjoner/redegørelser).

*I AI's Vejledning om institutionsakkreditering er der en generel opfordring til at begrænse dokumentation i forbindelse med selvevalueringsrapporten.*

Konkret type af dokumentation udpeges i vejledning

FINEEC efterspørger ud over selvevalueringsrapporten syv dokumenter:

- an organisational chart
- the HEI's strategy
- a quality manual or similar description of the HEI's quality system including the management system
- web access to the curricula of degree programmes
- RPL instructions [Recognition of Previous Learning]
- the equality plan/non-discrimination statement
- monitoring data of graduation rates and the progress of studies for the past five years

FINEEC åbner dog for muligheden af, at institutionen supplerende vedlægger andre dokumenter, ligesom panelet før og under besøget kan efterspørge supplerende dokumentation.

NOKUT udpeger mulige typer af dokumentation i forbindelse med vejledningens specifikke krav, fx: "Dokumentasjon som belyser hvordan institusjonen imøtekommer krav i § 4-1 (5). Dette kan være institusjonens systembeskrivelse for kvalitetsarbeidet, tiltaksplaner og/eller årsrapporter som beskriver hvordan kunnskap fra kvalitetsarbeidet systematisk blir brukt for å utvikle kvaliteten i studietilbudene og avdekke eventuelt sviktende kvalitet." NOKUT giver samtidig mulighed for, at uddannelsesinstitutionen kan belyse kravet med anden dokumentation.

NOKUT betoner også, at tilknytning af dokumentation og redegørelse til specifikke og adskilte krav fremfor til helheder skal bidrage til at begrænse dokumentationsomfanget.



Maksimalt sideantal på de enkelte dokumentationstyper	<p>UKÄ angiver et maksimalt sideantal i forbindelse med uddannelsesinstitutionernes selvevalueringsrapport (30-50 normalsider), men ikke i forbindelse med dokumentation af kvalitetssikringspraksis i audit trails.</p> <p>NOKUT efterspørger tre typer af dokumentation. 1) Om dokumentationen, hvor der er en sidebegrænsning (typisk en halv side), 2) Dokumentationen, hvor der ikke er begrænsninger og 3) Redegørelse, hvor der er en begrænsning på sideantal (typisk 1-3 sider)</p> <p><i>I Vejledning om institutionsakkreditering er der angivet maksimale sidetal i forbindelse med de enkelte dele af selvevalueringsrapporten.</i></p>
Tekniske begrænsninger	<p>FINEEC beder uddannelsesinstitutionerne om at besvare spørgsmålene i et nyt it-system, der er implementeret som led i den nye audit model 2018. Systemet fungerer som en hjemmeside, hvor institutionerne udfylder deres selvevalueringsrapport i afsnit under hvert kriterie. Afsnittene har en vejledende maksimalgrænse for omfanget af besvarelsen.</p>
Tydliggørelse af dokumentationsønske og forventninger gennem vejledende spørgsmål	<p>FINEEC stiller i skabelonen spørgsmål, der angiver forventninger om, hvilken sammenhæng institutionerne skal belyse, fx "How does the HEI ensure that the education offered is linked to the strategy?" Og "How can students and external stakeholders impact the planning of education?"</p> <p>NOKUT stiller også i skabelonen spørgsmål, der angiver forventninger om, hvilken sammenhæng der skal belyses. Fx spørger NOKUT: "Hvordan blir institusjonens strategi fulgt opp gjennom det systematiske kvalitetsarbeidet? (1-2 sider)."</p>
Dialog med institutionerne	<p>UKÄ vil fremover gennemføre dialogmøder med institutionerne om dokumentation i forbindelse med første og andet besøg (dokumentation af audit trails).</p> <p><i>AI gennemfører møder med institutionerne om blandt andet dokumentation før første besøg. Før andet besøg er der møde eller anden form for tæt dialog, specifikt om afgrænsning af dokumentation til de valgte audit trails.</i></p>



### **Mundtlig dialog som dokumentationskilde**

AI har også indhentet oplysninger om balancen mellem skriftlig dokumentation hhv. mundtlige udsagn under besøg.

UKÄ betoner, at indholdet af mundtlige udsagn under besøg skal kunne genfindes i den skriftlige dokumentation. Dette betones blandt andet i dialogen med granskningspanelerne.

NOKUT kommunikerer i "Vejledning til sakkyndige" (2018) et klart hierarki mellem (original) dokumentation, redegørelser og interviews fra besøg. Original dokumentation og derefter redegørelser er de vigtigste kilder. Om interviews hedder det således, at panelet skal "gjennomføre intervjuer ... for å få utdypet informasjon om den skriftlige dokumentasjon, og for å eventuelt belyse forhold som er uklare eller ikke er tilstrekkelig besvart." og "Opplysninger fra intervjuene kan bekrefte, avkrefte eller utfylle opplysninger fra dokumentasjonen."

FINEEC anvender information fra besøget i rapporterne, men som støtte til skriftlig dokumentation.

### **Kilder**

NOKUT:

<https://www.nokut.no/utdanningskvalitet/tilsyn-med-det-systematiske-kvalitetsarbeidet/>

Sverige: <http://www.uka.se/publikationer--beslut/publikationer--beslut/vagledning/vagledning/2018-02-19-vagledning-for-granskningar-av-larosatenas-kvalitetssakringsarbete.html>

Finland: [https://karvi.fi/app/uploads/2017/02/FINEEC\\_Audit\\_manual\\_for\\_higher\\_education\\_institutions\\_2018-2024\\_FINAL.pdf](https://karvi.fi/app/uploads/2017/02/FINEEC_Audit_manual_for_higher_education_institutions_2018-2024_FINAL.pdf)