

Vidensomsætning fra forsknings- og udviklingsaktiviteter

En caseundersøgelse

INSPIRATION TIL AT OMSÆTTE
VIDEN FRA FORSKNINGS- OG
UDVIKLINGSAKTIVITETER TIL
UDDANNELSER OG PRAKSIS



DANMARKS
EVALUERINGSINSTITUT

Indhold

3 Baggrund

5 Seks veje til at fremme vidensomsætning

7 Case 1: Undervisere, der forsker, styrker vidensomsætning

7 FoU-aktiviteter placeret tæt på uddannelsen

9 Projekt: Min Rådgivningspartner

13 Case 2: Stærkt samarbejde mellem uddannelse, forskning og praksis skaber god vidensomsætning

13 FoU-projekter til gavn for uddannelse og praksis

15 Projekt: Fra flersengsstuer til ensengsstuer

19 Case 3: FoU-aktiviteter tæt på uddannelsen skaber gode vilkår for vidensomsætning

19 En decentral organisering skal sikre forankring til uddannelse og praksis

21 Projekt: Pædagogers samfundsmæssige roller i forældresamarbejde

25 Case 4: Fokus på vidensomsætning i undervisningen

25 En decentral organisering styrker vidensomsætning til uddannelser

27 Projekt: Spekulative prisbobler

31 Case 5: Kulturændring skal styrke uddannelsernes vidensgrundlag

31 FoU-indsatsen er placeret tæt på uddannelser

33 Projekt: Infografik

34 Litteraturliste

Baggrund

Professionshøjskolerne og erhvervsakademierne har siden 2013 modtaget finanslovs-midler til at varetage praksisnære og anvendelsesorienterede forsknings- og udviklings-aktiviteter (FoU-aktiviteter). Målet er at medvirke aktivt til, at ny viden tilvejebringes og anvendes i praksis (Lov nr. 1614 af 26.12.2013). Et vigtigt element heri er at fremme, at FoU-aktiviteterne bidrager til at styrke uddannelsernes vidensgrundlag. For mange institutioner har FoU-aktiviteterne været en ny opgave, hvor institutionerne har skullet imødekomme en række nye krav.

Tidligere undersøgelser (EVA, 2017; Rambøll, 2015) har vist, at professionshøjskolerne har haft udfordringer med at få koblet FoU-aktiviteterne til uddannelserne og få skabt vidensoverførsel fra FoU-aktiviteter til uddannelser og praksis. Institutionerne har især haft behov for at opbygge kompetencer til at varetage FoU-aktiviteterne for at sikre en høj forskningskvalitet. Dette fokus kan udfordre, at FoU-indsatsen når bredt ud i organisationen og giver undervisere, som ikke nødvendigvis har stor forskningserfaring, mulighed for at deltage i FoU-aktiviteter. Omsætning af viden fra FoU-projekter til uddannelser og praksis er altså en central men også vanskelig opgave.

Caseundersøgelse om vidensomsætning

Uddannelses- og Forskningsministeriet har i 2019 igangsat en evaluering af professionshøjskolernes og erhvervsakademiernes FoU-aktiviteter. I forbindelse med evalueringen har Danmarks Evalueringsinstitut (EVA) undersøgt, hvordan professionshøjskolerne og erhvervsakademierne varetager og koordinerer deres FoU-aktiviteter, ligesom udviklingen i fx antal og varighed af institutionernes FoU-projekter er blevet kortlagt (EVA, 2019).

I tillæg til dette arbejde har EVA gennemført nærværende caseundersøgelse med det specifikke formål at illustrere, hvordan uddannelserne arbejder med omsætning af viden fra FoU-projekter til uddannelser og praksis. Samtidig skal caseundersøgelsen tjene til inspiration for andre uddannelsers arbejde med at indfri ambitionen om en høj grad af vidensomsætning.

I de fem cases beskriver vi forskellige tilgange til at skabe vidensflow mellem FoU-aktiviteter, uddannelse og praksis. Vi beskriver først de organisatoriske rammer for vidensomsætningen på uddannelsesudbuddet. Dernæst beskriver vi med udgangspunkt i et konkret FoU-projekt forskellige typer af produkter og aktiviteter, som anvendes i vidensomsætningen, samt de målgrupper, der er modtagere af denne viden.

¹ Folkeskoleloven, § 3, stk. 4.



Caseudvælgelse og metode

EVA har udarbejdet denne caseundersøgelse med fokus på, hvordan viden fra FoU-aktiviteter på professionshøjskoler og erhvervsakademier omsættes til uddannelser og praksis. Caseundersøgelsen baserer sig på fem cases fra hhv. tre professionsbacheloruddannelser og to erhvervsakademiuddannelser. De fem cases består af følgende fem uddannelsesudbud:

- Socialrådgiveruddannelsen på Københavns Professionshøjskole, København
- Sygeplejerskeuddannelsen på VIA University College, Viborg
- Pædagoguddannelsen på Professionshøjskolen Absalon, Slagelse
- Multimediedesigneruddannelsen på Zealand – Sjællands Erhvervsakademi, Roskilde
- Finansøkonomuddannelsen på IBA Erhvervsakademi Kolding, Kolding.

I udvælgelsen af uddannelser er der sikret en spredning inden for hovedområder, samtidig med at der er valgt uddannelser med et betydeligt antal af studerende.

Danske Professionshøjskoler og Danske Erhvervsakademier har udpeget udbudsstederne for hver uddannelse, der indgår i caseundersøgelsen. Ligeledes har de udpeget en kontaktperson på hvert udbudssted til at udvælge interviewpersoner til casebesøgene. FoU-projekterne er blevet udvalgt af udbudsstederne.

Til hver case er der gennemført fire interviews med hhv. forsknings- og udviklingschef, uddannelsesleder(e), projektleder på et udvalgt FoU-projekt samt fokusgruppeinterview med undervisere, der både er FoU-aktive og ikke er FoU-aktive.

Seks veje til at fremme vidensomsætning

På tværs af de fem cases er identificeret seks forskellige greb, der understøtter vidensomsætning fra FoU-aktiviteter til uddannelser og praksis.



1 Placering tæt på uddannelserne

Flere uddannelser har en decentral organisering af deres FoU-projekter, hvor de er placeret tæt på uddannelserne, hvilket understøtter forankring til uddannelserne og styrker videnskulturen.

2 Fokus på vidensomsætning i projekt-design

Flere uddannelser har, i opstarten af FoU-projekter, stort fokus på vidensomsætning til uddannelser og praksis, således at det kan tænkes ind i projekt-designet, fx ved at tænke projektet ind i et undervisningsforløb.

3 Bemanning med fokus på vidensomsætning

Flere uddannelser har blik for, at bemanningen kan understøtte vidensomsætningen, fx ved at have undervisere, der forsker, involvere flere undervisere i det samme projekt eller etablere kombinationsstillinger mellem uddannelse, forskning og praksis.

4 Inddragelse af studerende

Flere uddannelser inddrager studerende i FoU-projekter for at fremme vidensomsætningen til uddannelserne, fx ved at studerende uddannes til at deltage som dataindsamlere eller skriver bachelorprojekt i tilknytning til et FoU-projekt.

5 Inddragelse af aktører fra praksis

Flere uddannelser inddrager aktører fra praksis i FoU-projekter for at styrke vidensomsætningen hertil, fx ved at praksis bidrager med input eller deltager som faglige samarbejdspartnere.

6 Faglige fora for undervisere

Flere uddannelser arbejder med at etablere faglige fora, hvor undervisere kan dele viden fra FoU-projekter og herigennem styrke det fælles vidensgrundlag, fx ved at etablere forskellige former for oplægsarrangementer eller teamsamarbejder.

CASE 1:
SOCIALRÅDGIVERUDDANNELSEN
PÅ KØBENHAVNS PROFESSI-
HØJSKOLE I KØBENHAVN





Undervisere, der forsker, styrker vidensomsætning

Københavns Professionshøjskole har fokus på at sikre koblingen mellem uddannelse og forskning ved at have FoU-aktiviteterne forankret tæt på uddannelserne. FoU-projekter er organiseret i projektgrupper og udføres af undervisere, der forsker, således at koblingen mellem undervisning og forskning styrkes.

FoU-aktiviteter placeret tæt på uddannelsen

Københavns Professionshøjskole har forankret sine FoU-aktiviteter på de institutter, som de enkelte grunduddannelser er tilknyttet. På socialrådgiveruddannelsen har institutchefen forskningsansvaret, mens uddannelseslederne har personaleansvaret. Koblingen mellem forskningen og uddannelsen skal sikres gennem uddannelsesledernes tætte ledelse af uddannelsen, mens institutchefens forskningsansvar skal fremme en strategisk håndtering af forskningen og styrke ekstern kontakt til fonde og opdragsgivere.

Bemanding med forskningserfarne medarbejdere

På Institut for Socialrådgiveruddannelse er der ganske få enkeltmandsprojekter, så medarbejderne i stedet arbejder i projektgrupper, når de forsker. Dette skal sikre, at der er forskningserfarne medarbejdere i alle projektgrupper, hvilket bidrager til at højne forskningskvaliteten i projekterne. Københavns Professionshøjskole fremhæver, at denne forskningskvalitet er nødvendig for at øge den eksterne finansiering til flere og større projekter. Institutchefen oplever, at de større forskningsprojekter af højere kvalitet øger relevansen og efterspørgslen særligt hos praksis, og når forskningsprojekterne har relevans for praksis, bidrager de ligeledes med viden, der er relevant at få ind på uddannelsen. Både institutchef og uddannelsesledere oplever ligeledes, at de større projektgrupper understøtter vidensomsætning fra forskning til undervisning, da flere forskellige undervisere er involveret i det samme forskningsprojekt og kan tage resultater og erfaringer med ind i deres respektive undervisningssammenhænge.



Undervisere der forsker

Københavns Professionshøjskole har et strategisk mål om at fremme koblingen mellem forskning og undervisning ved at have undervisere, der forsker.

” Vi har den overordnede strategiske tilgang, at vi har undervisere, der forsker, og ikke omvendt. Det er en målsætning, at undervisere også skal forske, så man ikke laver en organisering, hvor man har et underviserhold og et forskerhold.

Institutchef, Socialrådgiveruddannelsen i København,
Københavns Professionshøjskole

Det er en klar målsætning, at underviserne skal dele den viden, de har fra deres FoU-projekter, med kollegaer og anvende den i undervisningen til studerende. Ledelsen understøtter denne vidensdeling ved at organisere underviserne i teams, hvor hvert team har ansvar for et antal moduler på uddannelsen. Institutchef og uddannelsesledere på socialrådgiveruddannelsen fortæller, at den valgte teamstruktur er med til at understøtte målet om at have undervisere, der forsker, da man ikke ansættes til at være forsker, men til at være underviser, der indgår i et bestemt underviserteam på grunduddannelsen. De forskellige teams holder jævnligt teammøder, og underviserne fortæller, at det er et forum, hvor de kan drøfte, hvilke forskningsprojekter der er i gang, og hvordan forskningen kan tænkes ind i deres undervisning. Dog giver nogle undervisere udtryk for, at det kan være en udfordring at have overblik over den forskning, der produceres uden for ens eget underviser-team. Flere af underviserne oplever, at der sker en værdifuld uformel vidensdeling i kollegagruppen, men giver samtidig udtryk for vigtigheden af også at have formaliseret vidensdeling i den brede kollegagrube mht., hvilke projekter der er i gang, og hvilken viden de kan bruge i deres undervisning.

” Det kan være svært at have overblikket. Noget af det, du [en anden underviser] fortæller om feedback, det kunne være, at jeg kunne bruge det. Jeg synes, at der mangler noget mere vidensdeling. [...] Man kan ikke bare slå op på vores hjemmeside og danne sig overblikket over forskningsprojekterne.

Underviser, Socialrådgiveruddannelsen i København,
Københavns Professionshøjskole

Selvom der eksisterer forskellige fora på Københavns Professionshøjskole, hvor forskning formidles, fortæller underviserne, at det ikke kun er kollegaers forskningsresultater, som kan være relevante at inddrage i undervisningen. De forklarer, at kollegaers metodiske erfaringer fra FoU-projekter i lige så

høj grad kan være meningsfulde at trække ind i undervisningen. Det understreger vigtigheden af en løbende og systematisk vidensdeling blandt underviserne, så det er muligt at inddrage løbende erfaringer i undervisningen og ikke blot de færdige forskningsresultater.

Eksternt finansierede projekter sikrer praksisrelevans

På Institut for Socialrådgiveruddannelse er der et stort fokus på, at FoU-aktiviteterne har praksisrelevans, hvilket fremmes gennem eksternt finansierede projekter.

” I vores forskning er vi særligt fokuseret på det, som de professionelle arbejder med. Vi vil gerne have at den viden, vi producerer, skal være med til at kvalificere de professionelle arbejder, så det gør en forskel for de borgere, det rammer.

Institutchef, Socialrådgiveruddannelsen i København,
Københavns Professionshøjskole

Institutchefen understreger, at de skal lave forskningsprojekter, der er dybt forankret i praksis, og som gør en forskel for borgere. Hvis projekterne kan opfylde disse mål, er mulighederne for at få eksternt finansiering væsentligt bedre. Langt størstedelen af forskningsprojekterne på socialrådgiveruddannelsen er eksternt finansierede, hvorved praksisrelevansen og vidensomsætning til praksis er et kerneelement i projektet. Institutchefen oplever, at denne model fungerer godt. Hvis det er relevant for praksis, er det også relevant for uddannelsen, og herved kan vidensomsætning til både praksis og uddannelse imødekommes. På uddannelsen er der eksempler på, at materialer, der er udviklet til praksis, kan anvendes i uddannelsen, eller at der som del af et projekt er afsat midler til at udarbejde undervisningsmaterialer. Et opmærksomhedspunkt er dog, at der også er flere undervisere, der oplever, at det er en udfordring ved de eksternt finansierede forskningsprojekter, at der sjældent er afsat midler til at udvikle undervisningsmateriale eller til på andre måder at formidle forskningsresultaterne i formater, der kan anvendes i undervisningen.

” Der står måske noget rigtig spændende viden, som ikke er omsat, for der er ikke givet midler til det i forskningsprojektet, og der er måske ikke altid forberedelsestid til at lave oversættelsesopgaven til undervisningen.

Underviser, Socialrådgiveruddannelsen i København,
Københavns Professionshøjskole



Projektet kort fortalt

Formål: Projektet skal udvikle en ny videobaseret supervisionsmetode, der skal sikre læring og individuel feedback hos sagsbehandlere og styrke deres kompetencer i at tale med udsatte unge.

Organisering: Projektet er et samarbejde mellem Københavns Professionshøjskole, et supervisionskorps bestående af undervisere og kommunale sagsbehandlere fra seks kommuner. Projektet er støttet af TrykFonden.

Status: Afsluttet.

PROJEKT:

Min Rådgivningspartner

I projektet har der været et centralt fokus på at skabe anvendelsesorienteret forskning, som konkret kan bruges af socialrådgivere ude i kommunerne. Der er ligeledes sket en vidensomsætning til socialrådgiveruddannelsen, da vidensprodukter fra projektet kan anvendes i undervisningen på både grunduddannelsen og efter- og videreuddannelse.



Videobaseret supervisionsmetode til praksis

Projektgruppen har udviklet en ny videobaseret supervisionsmetode, som hedder Min Rådgivningspartner. Metoden skal styrke sagsbehandleres kompetencer og samtalepraksis med udsatte unge. Sagsbehandlere fra seks kommuner har fået supervision tre til otte gange af et supervisionsteam.

Forud for supervisionen har sagsbehandlerne optaget samtaler med unge, som supervisionsteamet analyserer og giver feedback på. I den forbindelse har projektgruppen etableret et videobibliotek med eksemplariske sekvenser fra sagsbehandleres samtaler med unge, som kan anvendes til at styrke kommunernes samtalepraksis.

Projektgruppen samarbejder med efter- og videreuddannelsesenheden på Københavns Professionshøjskole om at udvikle et todages kursus om Min Rådgivningspartner, som skal indgå i en diplomuddannelse, hvilket bidrager med vidensomsætning til praksis. Derudover har projektgruppen holdt forskellige oplæg om projektet både internt på Københavns Professionshøjskole og eksternt, bl.a. på KL's børnetopmøde, VISO-konference m.m.

Projektet anvendes på socialrådgiveruddannelsen

Et centralt produkt i Min Rådgivningspartner er en observationsmanual, som supervisorerne bruger i deres samtaler med sagsbehandlerne. Foruden supervisorsteamet har undervisere fra Københavns Professionshøjskole anvendt viden fra observationsmanualen i deres undervisning. Derudover har manualen indgået i videnskabelige forskningsartikler, hvor projektets viden omsættes til undervisere på Københavns Professionshøjskole samt andre forsknings- og undervisningsmiljøer.

Med afsæt i observationsmanualen er projektgruppen i gang med at skrive en lærebog, som kan anvendes direkte på grunduddannelsen og efter- og videreuddannelse samt af fagprofessionelle i praksis. Ligeledes fortæller projektlederen, at det videobibliotek, som er blevet etableret gennem Min Rådgivningspartner, også vil kunne anvendes i undervisningen på både grunduddannelsen og på efter- og videreuddannelse. Projektlederen peger desuden på, at projektet kan anvendes som grundlag for en revidering af uddannelsens curriculum, så undervisning i samtale og kommunikation på uddannelsen styrkes.

Strategiske overvejelser om vidensomsætning

Projektets forskergruppe er alle undervisere på socialrådgiveruddannelsen. Dette strategiske bemandingsvalg gør, at projektets viden nemmere omsættes på uddannelsen i de involverede forskeres undervisning. Ligeledes er gruppen af supervisorere, der indgår i projektet, alle undervisere på socialrådgiveruddannelsen, hvilket bidrager til et vidensflow tilbage til uddannelsen.

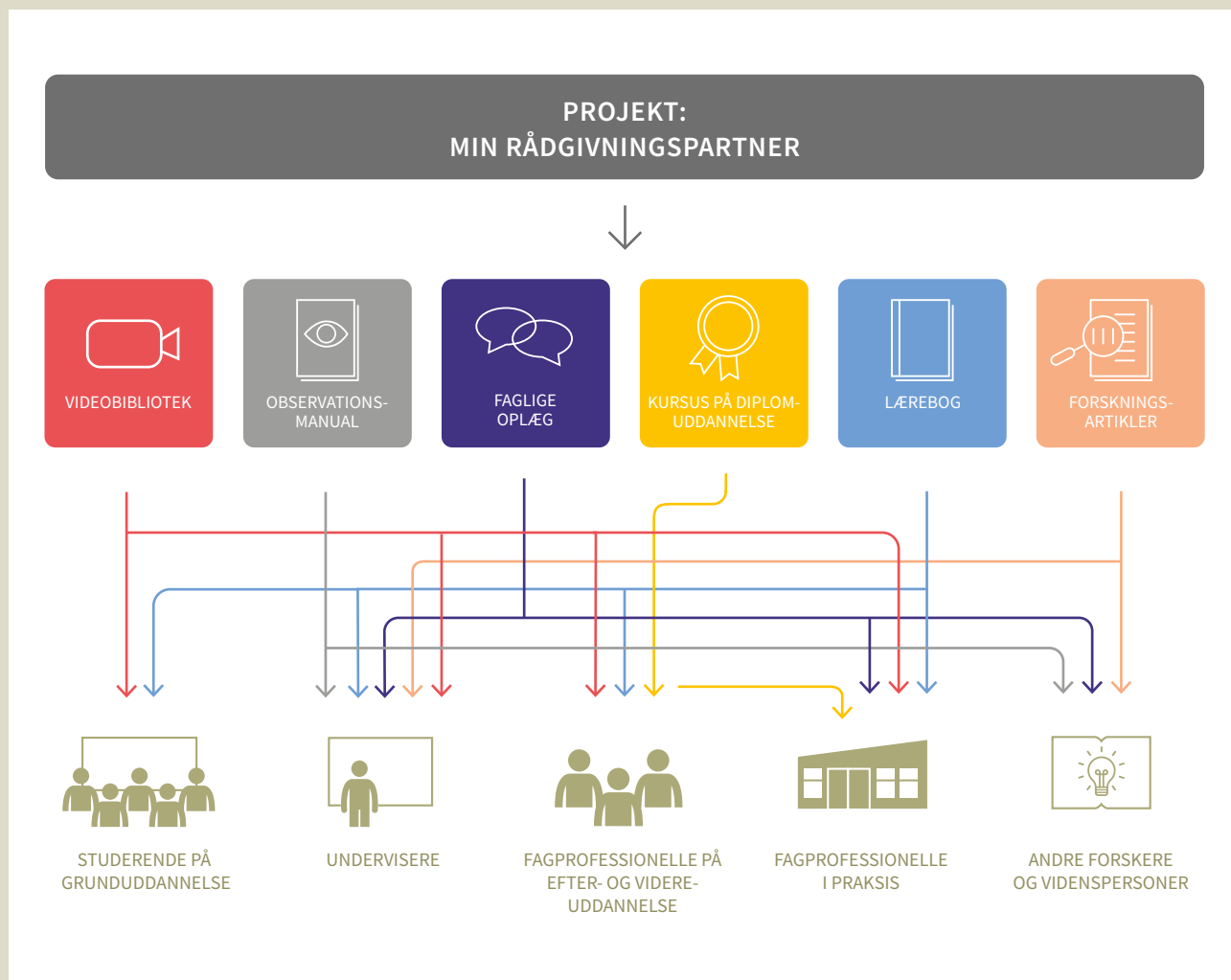
Læs mere om projektet på institutionens hjemmeside [her](#).



På næste side illustreres projektets vidensomsætning med udvalgte produkter og målgrupper.

FIGUR 1:

Illustration af projektets vidensomsætning med udvalgte produkter og målgrupper



CASE 2:
SYGEPLEJERSKEUDDANNELSEN
PÅ VIA UNIVERSITY COLLEGE
I VIBORG



2

Stærkt samarbejde mellem uddannelse, forskning og praksis skaber god vidensomsætning

På Sygeplejerskeuddannelsen på VIA University College skal FoU-projekter tage udgangspunkt i en praksisproblemstilling og bidrage med en gavnlig vidensomsætning til uddannelse og praksis. Derfor har man et centralt fokus på samarbejdet mellem uddannelse og praksis samt inddragelse af de studerende i FoU-projekter.

FoU-projekter til gavn for uddannelse og praksis

Sygeplejerskeuddannelsen hører under fakultetet VIA Sundhed. På VIA Sundhed er FoU-aktiviteter organiseret i seks forskningscentre, der dækker forskellige sundhedsfaglige områder. FoU-chefen beskriver, at de på VIA Sundhed arbejder ud fra et strategisk princip om at have en mindre, men fast forskningsstab, der kan sikre en høj faglighed i de tematikker, som de arbejder med. Derudover inddrages undervisere fra uddannelserne i FoU-projekterne. På VIA Sundhed har de et grundlæggende princip om, at det skal være eksplicit formuleret, hvilken gavn forskningen gør for både uddannelsen og praksis. Alle FoU-projekter tager udgangspunkt i en praksisproblemstilling, og FoU-chefen lægger vægt på, at FoU-projekterne skaber viden, der er til gavn for praksis, og som samtidig er med til at vidensbasere og udvikle curriculum på uddannelserne.

Inddragelse af studerende i FoU-aktiviteter og klinisk praksis

Sygeplejerskeuddannelsen har et stort fokus på at inddrage de studerende i FoU-aktiviteter, hvilket er formaliseret gennem forskellige ekstra-curriculære aktiviteter.

For det første har VIA Sundhed etableret et dataindsamlerteam, som de studerende kan søge om at blive del af. De studerende bliver uddannet dataindsamlere gennem ekstra undervisning i kvalitativ metode, således at de er klædt på til at foretage dataindsamlings- og transskriberingsopgaver i et forskningsprojekt. Både ledelse og undervisere oplever stor tilfredshed med dataindsamlerteamet, da det er en god måde at involvere interesserede studerende i FoU-projekter på. Ved at uddanne de studerende til opgaven sikrer de samtidig den rette kvalitet i dataindsamlingen.



For det andet har de studerende mulighed for at skrive deres bachelorprojekt i tilknytning til et FoU-projekt eller en klinisk problemstilling fra praksis. Det beskrives, hvordan de på sygeplejerskeuddannelsen har udviklet et systematisk set up for dette: Forud for bachelorprojektet præsenteres de studerende for kliniske problemstillinger fra FoU-projekter eller den kliniske praksis, som bachelorprojektet kan skrives i tilknytning til. Både undervisere og uddannelseschefer oplever dette systematiserede samarbejde mellem uddannelse, forskning og den kliniske praksis som en givtig måde at inddrage de studerende i FoU-aktiviteter på, samtidig med at det fremmer vidensdeling mellem uddannelsen og praksis.

” Vi har udviklet et samarbejde med vores kliniske samarbejdspartnere; Hospitalsenhed Midt, psykiatrien, kommuner og sundhedshuse, hvor de har en masse kliniske problemstillinger, som de gerne vil have undersøgt, men ikke selv har tid til. De studerende, der skal skrive bachelorprojekt, kan søge om at skrive om en af de problemstillinger. Her får vi lavet rigtig mange gode projekter, hvor de kliniske områder får en masse godt tilbage i stedet for, at et bachelorprojekt havner i skuffen.

Underviser, Sygeplejerskeuddannelsen i Viborg,
VIA University College

Det er både uddannelsesledelsens og underviserens oplevelse, at dette samarbejde giver et fordelagtigt videnskredsløb mellem uddannelse, praksis og forskning. De studerende bidrager med brugbar viden til den kliniske praksis, samtidig med at de får et øget kendskab til den praksis, de skal ud og arbejde i. Derudover oplever underviserne også, at der er et brugbart tilbageløb af viden fra praksis til uddannelsen.

Kombinationsstillinger skaber vidensdeling mellem uddannelse, forskning og praksis

På sygeplejerskeuddannelsen er det muligt at være ansat i kombinationsstillinger mellem uddannelse, forskning og praksis. Uddannelsesledelsen fortæller, at disse kombinationsstillinger typisk indebærer en kombineret ansættelse som underviser på sygeplejerskeuddannelsen, som forsker ved et af VIA Sundheds forskningscentre og i den kliniske praksis på Regionshospitalet Midt.

” Denne model sikrer et ganske tæt samarbejde med det kliniske felt. Det er positivt for det faglige arbejde, at underviserne er begge steder, og det skaber også nogle gode relationer. Når man har gode relationer både i det teoretiske og kliniske rum, opstår der rigtig mange gode ideer, og det kommer i allerhøjeste grad også vores studerende til gode.

Uddannelsesleder, Sygeplejerskeuddannelsen i Viborg,
VIA University College

Formålet med kombinationsstillingerne er at fremme samarbejdet mellem praksis og uddannelsen og at styrke vidensomsætningen fra FoU-projekter til både uddannelse og praksis. Foruden et styrket videnskredsløb mellem forskning, uddannelse og praksis fremhæver uddannelseslederen, at en stor gevinst ved kombinationsstillingerne er de studerendes mulighed for at skrive bachelorprojekter i samarbejde med Regionshospitalet eller som en del af et FoU-projekt. Ligeledes pointerer underviserne, at den tætte tilknytning og vidensdeling med praksis er helt essentiel for, at de kan undervise i så realistiske scenarier som muligt, eksempelvis i simuleringsfag.



Projektet kort fortalt

Formål: Projektet skal undersøge betydningen for den patientoplevede kvalitet, sygepleje, kompetenceudvikling samt sygeplejerskestuderendes lærings- og uddannelsesforhold, når et hospitalsdesign overgår fra et flersengsstuekoncept til ensengsstuekoncept.

Organisering: Projektet er et samarbejde mellem Center for Forskning i Klinisk Sygepleje (CFKS), Hospitalsenhed Midt (HEM), Aarhus Universitet (AU) samt VIA University College (VIA) og er udformet som et post.doc-projekt.

Status: Igangværende.

PROJEKT:

Fra flersengsstuer til ensengsstuer

Projektet har et tredelt fokus på patientperspektiv, sygeplejeperspektiv og læringsperspektiv. Det er hensigten, at projektets vidensomsætning direkte vil bidrage til udvikling af uddannelse og praksis. Forskergruppen arbejder med en programteori om, at en ændring fra flersengsstuer til ensengsstuer vil have betydning for, hvordan sygeplejerskestuderende uddannes, samt at det vil ændre den kliniske praksis. Da projektet stadig er i gang, har vi for dette projekt beskrevet den planlagte vidensomsætning.



De studerende inddrages i projektet

Projektet har et klart læringsperspektiv, hvor viden om såvel forskningsproces og forskningsresultater skal omsættes direkte til de studerende. En række sygeplejerskestuderende er direkte involveret i projektet på to måder. For det første indgår studerende som dataindsamlere, hvor de skal indsamle datamateriale på tre udvalgte afdelinger gennem deltagende observation. De studerende får mulighed for at tilføje 5 ECTS-point i kvalitativ metode til deres grunduddannelse.

For det andet deltager studerende i en brugergruppe, som skal give sparring på forskningsprocessen og skabe tilknytning til praksis, hvilket skal give de studerende indblik i en konkret forskningsproces samt det arbejdsmarked, der venter dem som dimittender. Foruden de studerende deltager sygeplejersker og patientrepræsentanter i brugergruppen. Det er ligeledes hensigten, at der på sigt skal igangsættes bachelorsamarbejder, hvor de studerende får mulighed for at lave deres bachelorprojekt med udgangspunkt i dele af projektet.

Vidensomsætning til metodefag og kliniske fag

Forskergruppen undersøger, hvordan en ændring fra flersengsstuer til ensengsstuer har indflydelse på samarbejdet med de kliniske vejledere, da det forventes, at fokus på, hvad de studerende skal kunne, ændrer sig, når hospitalsdesignet ændres. Projektrepræsentanterne fortæller, at de allerede nu bruger forskningsprojektet som case i et metodefag om forskningsmetode.

Derudover vil projektets resultater også komme til at indgå i tilrettelæggelsen af den kliniske undervisning. Projektlederen understreger, at der ligeledes er fokus på vidensdeling til undervisere, der ikke er involveret i projektet. Foruden diverse videnskabelige publikationer vil dette ske gennem VIA University Colleges eget tidsskrift, Sundhedsprofessionelle Studier, der kan anvendes til udvikling af sundhedsfaglige uddannelsers pensum. Derudover deles metodisk og resultatmæssig viden i underviserteams samt i forskellige faglige fora og netværk på VIA University College.

Da projektet stadig er i gang, er de konkrete vidensprodukter endnu ikke færdiggjorte. Det er planen, at fremtidige videnskabelige artikler og undervisningsmaterialer bliver inddraget i undervisningen på sygeplejerskeuddannelsen.

Vidensdeling med klinisk praksis sker på flere måder

Projektet udgår fra Center for Forskning i Klinisk Sygepleje (CFKS) og er udviklet i tæt samarbejde med klinisk praksis, hvilket bidrager til en løbende vidensdeling både fra og til praksis: For det første er projektet flere gange blevet præsenteret i Det Sygeplejefaglige Råd, hvor CFKS har sæde. Dette beskrives som en god kanal til vidensspredning ud til praksis, da rådet består af klinikere fra hele Hospitalsenhed Midt. For det andet foregår der løbende vidensomsætning til praksis via projektets brugergruppe, som foruden studerende også omfatter sygeplejersker og patientrepræsentanter. For det tredje foregår formidling til praksis bl.a. gennem vidensdeling om projektet på sociale medier og beskrivelse af projektet i et årligt udbudskatalog over bl.a. sundhedsvidenskabelige publikationer.

Forskerne er desuden opmærksomme på at dele viden om projektet i forskellige faglige fora og netværk, herunder til HR Uddannelse på Hospitalsenhed Midt, der er ophav til projektet, og som står for al klinisk uddannelse i hospitalsenheden. Konkret kan det være viden om allokering af forskellige typer af patienter, organiseringen af sygeplejersker ved forskellige hospitalsdesigns og normering af kliniske vejledere som følge af overgangen fra flersengsstuer til ensengsstuer. Desuden er det hensigten, at projektets resultater skal præsenteres på konferencer og i andre faglige samarbejder.

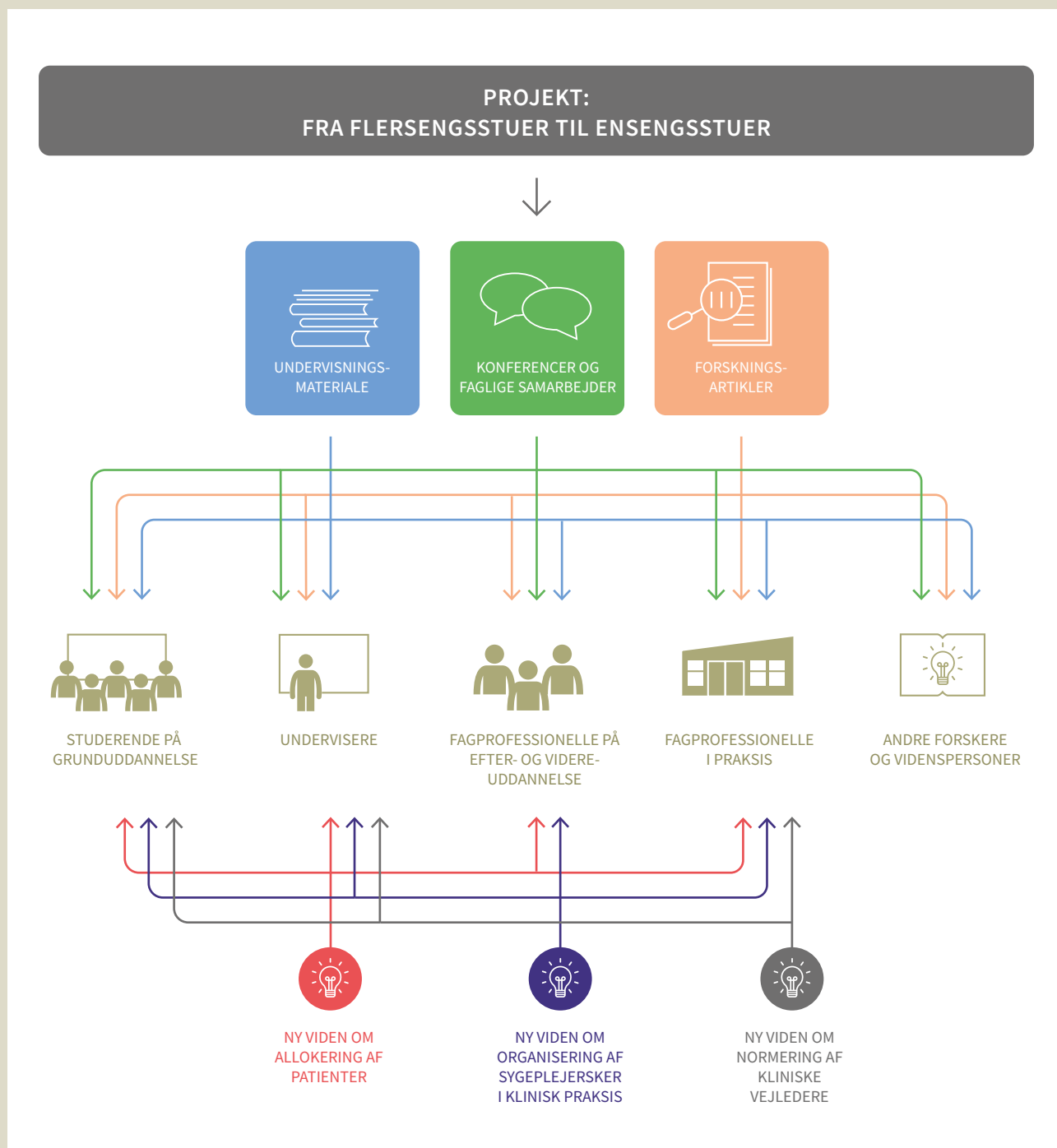
Læs mere om projektet på LinkedIn-siden for Center for Forskning i Klinisk Sygepleje (CFKS) **her**.



På næste side illustreres projektets planlagte vidensomsætning med udvalgte produkter og målgrupper.

FIGUR 2:

Illustration af projektets planlagte vidensomsætning med udvalgte produkter og målgrupper





CASE 3:
PÆDAGOGUDDANNELSEN,
PROFESSIONSHØJSKOLEN
ABSALON I SLAGELSE



3

FoU-aktiviteter tæt på uddannelsen skaber gode vilkår for vidensomsætning

Professionshøjskolen Absalon ønsker systematisk at understøtte, at deres FoU-aktiviteter kobles til uddannelse og praksis. Derfor har professionshøjskolen siden 2015 haft en decentral organisering af deres FoU-aktiviteter, som er samlet i faglige centre, hvor forskningsmiljøerne er forankret i grunduddannelser og efter- og videreuddannelsesaktiviteter, og hvor de tre kerneopgaver løftes af én samlet medarbejdergruppe.

En decentral organisering skal sikre forankring til uddannelse og praksis

Professionshøjskolen Absalon valgte før 2015 at placere forskningsmiljøet centralt i organisationen for at fokusere på at kapacitetsopbygge det. Der var i denne periode særligt fokus på at rekruttere flere forskningstunge medarbejdere, herunder docenter, og at uddanne egne medarbejdere. Denne kapacitetsopbygning betød, at Professionshøjskolen Absalon i 2015 havde tilstrækkelig forskningskapacitet til at overgå til en decentral organisering af deres FoU-aktiviteter. Institutionen har således etableret syv centre med egne professionsrettede forskningsmiljøer tæt koblet til professionshøjskolens uddannelsesaktiviteter. Pædagoguddannelsen ligger under Center for Pædagogik, hvortil der er knyttet FoU-aktiviteter inden for det pædagogiske fagområde. Centerorganiseringen har til hensigt at understøtte professionshøjskolens strategiske ambition om, at FoU-aktiviteterne både har videnskabelig kvalitet og er tæt koblet til uddannelser og praksis, herunder at understøtte vidensbaseringen af uddannelserne og skabe bedre løsninger til praksis.

Vidensomsætning tænkes ind i projekt-design og bemanding

Ledelsen for Center for Pædagogik oplever, at den decentrale organisering af forskningsmiljøerne understøtter et tæt samarbejde mellem forskningsledelsen og uddannelsesledelsen om de konkrete FoU-aktiviteter. Samarbejdet er bl.a. udmøntet i et månedligt ledelsesmøde i centret med deltagelse fra både forsknings- og uddannelsesledelsen, hvor igangværende og kommende FoU-projekter drøftes. Det tætte samarbejde understøtter vidensomsætning på to måder. For det første betyder samarbejdet, at viden fra FoU-projektet til uddannelse og praksis tænkes ind allerede i projektets designfase. Det sker ved, at ledelsen forud for projektstart drøfter projektets relevans for uddannelsen, herunder hvornår og hvordan det kan inddrages i undervisningen, samt projektets relevans for praksis. Fx blev projektet Pædagogers samfundsmæssige rolle i forældresamarbejdet tilrettelagt sådan, at de studerende



kunne bidrage til indsamling og analyse af empiri, og at projektet kunne inddrages i et modul på pædagoguddannelsen. Ledelsen understreger, at dette kræver et tæt ledelsessamarbejde og en systematisk arbejdsgang:

” På bagkanten ser det nemt ud, men det kræver jo en fælles forproces inden. Det kræver, at man har siddet i et rum og sagt: ’Vi vil gerne gøre det på denne her måde, hvad skal der til, for at det kan lykkes? Hvilke medarbejdere skal med? Hvilke undervisere skal involveres? Hvornår? Hvordan skal projektet bygges op i forhold til, hvornår praktikkerne ligger, i forhold til, hvordan hvilke moduler ligger?’ Så det kræver et rigtig tæt ledersamarbejde at få sådan et projekt til at lykkes [...] Så det skal tænkes sammen allerede i designfasen.

Centerchef, Center for Pædagogik, Professionshøjskolen Absalon

For det andet understøtter samarbejdet den rette allokering af medarbejdere, der kan skabe vidensomsætning fra FoU-projekter. Forsknings- og uddannelsesledelsen samarbejder om at bemande FoU-projekterne med medarbejdere med stærke forskningsfaglige kvalifikationer, og samtidig involverer de en bredere gruppe af medarbejdere, så viden fra FoU-projekterne når bredt ud. Uddannelseslederen sikrer, at de medarbejdere, der deltager i FoU-projekter, underviser på moduler på pædagoguddannelsen, hvor den viden, de er med til at producere i FoU-projekter, er relevant i modulerne. Ligeledes sammensætter uddannelseslederen underviser-teams, der understøtter vidensdeling blandt kollegaer:

” Vi sørger for, at når vi har en god cirkulation af medarbejdere, der deltager i projekter, så bliver man teamet op – ikke med den kollega, man havde i projektet – men med en anden, så den viden også kan sprede sig ud i de teams, hvor man arbejder.”

Uddannelsesleder, Pædagoguddannelsen i Slagelse, Professionshøjskolen Absalon

Faglige fora sikrer vidensdeling blandt undervisere

I Center for Pædagogik på Professionshøjskolen Absalon arbejder ledelsen på at skabe en videnskultur, som er baseret på vidensdeling i netværk.

” At vidensomsætte er ikke kun at tage en artikel og så bruge den eller tage et koncept og så bruge det. Vi skal få en mere nuanceret forståelse af, at det er personer, der går ind og ud af rummet og tager viden med sig og udvikler den på nye måder.

Docent, Center for Pædagogik, Professionshøjskolen Absalon

Konkret arbejder centeret med at fremme vidensdelingen i netværk gennem faglige fora og arrangementer, som understøtter, at viden fra FoU-projekter bliver delt blandt medarbejderne. Det gør centeret på tre måder. For det første afholder centeret flere årlige centerdage. Det er besluttet, at programmet på én af disse dage er at formidle viden fra FoU-aktiviteter, men det er ledelsens oplevelse, at viden fra FoU-aktiviteterne også inddrages på de andre centerdage, da det er de samme medarbejdere, som deltager i dem alle. For det andet arrangerer uddannelsen åbne forelæsninger, hvor undervisere, studerende og pædagoger kan deltage. Til disse forelæsninger præsenteres FoU-projekterne – nogle gange over flere forelæsningsgange. For det tredje er der forskellige teamsamarbejder, som understøtter vidensdeling. En type teamsamarbejde er faggrupper, hvor undervisere, forskningsmedarbejdere, en uddannelsesleder og en efter- og videreuddannelseskonsulent mødes på tværs af de fire udbudssteder og taler om faglig kvalificering. Faggrupperne er struktureret ud fra pædagoguddannelsen, således at der er én faggruppe til grundfagligheden, og én til hver af de tre specialiseringer. En anden type teamsamarbejde er underviser-teams. Alle forskningsfaglige medarbejdere, undtagen docenter, er en del af et underviser-team i kraft af deres stilling som adjunkt eller lektor. Disse teams er et forum for vidensdeling, hvor underviserne har mulighed for at bringe viden fra egne FoU-projekter i spil. Det er underviserens oplevelse, at de forskellige faglige fora og arrangementer er en god måde at understøtte vidensdeling på.



Projektet kort fortalt

Formål: Projektet skal undersøge, hvad krav om tidlig læring og brudflader til andre idealer betyder for pædagog-forældresamarbejdet, og undersøge, hvilke forskelligartede positioner, pædagoger og forældre etablerer i samarbejdet, og hvad de forventer af hinanden, særligt før og omkring børns skolestart.

Organisering: Projektet er gennemført med midler fra BUPL's forskningspulje.

Status: Afsluttet.

PROJEKT:

Pædagogers samfundsmæssige roller i forældresamarbejde

Projektet har omsat viden til både uddannelse og praksis gennem forskellige typer af formidling. Omsætningen af viden er sket både undervejs i projektet og efter projektets afslutning. Derudover har der i projektet været fokus på, hvordan studerende kan bidrage til og inddrages i forskningsprocessen.



Studerende er tænkt ind i projektet

Omsætning af viden til uddannelsen og til de studerende er tænkt ind i projektet før opstarten. I projektets design er der taget højde for, at de studerende skal inddrages undervejs i projektet. Konkret har to hold af pædagogstuderende deltaget i projektet i forbindelse med andet praktikforløb. I løbet af praktikken lavede de studerende observationer, som sammen med en introduktion til forskningen på området dannede baggrund for refleksionsøvelser på studiedagene (studiedagene er undervisningsdage, der ligger undervejs i praktikforløbet).

De studerende indsamlede som led i refleksionsøvelserne bl.a. forældrepejcer fra deres praktikinstitutioner, som de diskuterede og analyserede på studiedagene. Forældrepejcerne indgik senere i projektets empiri. Projektet er endvidere blevet inddraget for de samme studerende senere i deres studieforløb på modulet barndom, kultur og læring. Herudover er der ud fra projektet holdt årgangsoplæg på modulet professionsviden og forskning for dagtilbud.

Erfaringer delt med studerende

Foruden den direkte involvering af studerende har projektlederen deltaget i uddannelsens bachelorklynger for dagtilbud, som er værksteder, hvor de studerende kan sparre om metodiske udfordringer i forbindelse med deres bachelorprojekt. Her har projektlederen delt erfaringer fra projektet med de studerende.

Praksis er med til at udvikle diskussionsmateriale

Gennem projektet er der blevet udviklet et diskussionsmateriale. Det er udviklet i samarbejde med tre aktører. For det første i samarbejde med praksis på seminarer for ledere, pædagoger og forældre. For det andet i samarbejde med lektorer og adjunkter fra pædagoguddannelsen på forsknings- og udviklingsværksteder på uddannelsen. For det tredje ud fra de studerendes bidrag fra selve undervisningen. Målgruppen for diskussionsmaterialet er praksis, ligesom det også kan anvendes i undervisningen på pædagoguddannelsen. Herudover er der blevet udarbejdet en podcast i samarbejde med BUPL, som er målrettet både praksis og undervisning.

Desuden er der blevet afholdt en åben konference med oplægsholdere fra både professionshøjskoler og universiteter, hvor pædagog-forældresamarbejde blev belyst ud fra forskellige tematikker. Til konferencen deltog ledere, pædagogiske konsulenter, pædagoger, forældre, studerende, interesseorganisationer, forskere samt adjunkter og lektorer fra pædagoguddannelsen.

Viden til både forsknings- og uddannelsesmiljø

Projektet er blevet formidlet i en forskningsrapport og en tidsskriftsartikel. Projektlederen har på baggrund af projektet deltaget i internationale konferencer samt indgået i forskellige universitetssamarbejder, bl.a. omkring et bidrag til en antologi i samarbejde med Afdeling for Pædagogik på Københavns Universitet (endnu ikke publiceret).

Foruden disse produkter, som ligger i forlængelse af projektets forskningsspørgsmål, har projektet affødt en tidsskriftartikel. Artiklen handler om samarbejde mellem kollegaer ift. at inddrage pædagogstuderende i forskningsprocesser, der har særlig relevans for professionshøjskoleansatte, såsom adjunkter, lektorer og ph.d.-studerende. Derudover har projektlederen bidraget med en forsknings- og litteraturoversigt i et UC-udviklingsprojekt om den styrkede pædagogiske læreplan inden for temaet *forældresamarbejde*.

Projektlederen anvendes som ekspert

På baggrund af projektet har projektlederen deltaget som ekspert i forskellige sammenhænge. Projektlederen har bl.a. deltaget som oplægsholder ved et lukket ekspertmøde om ændring af dagtilbudsloven i Folketinget, som ekspertgruppedlem i forbindelse med EVA's kortlægning af viden om forældresamarbejde i dagtilbud for Børne- og Socialministeriet samt holdt mundtlige oplæg ved BUPL og en forældreorganisation. Herudover er projektlederen blevet brugt som ekspert i medierne.

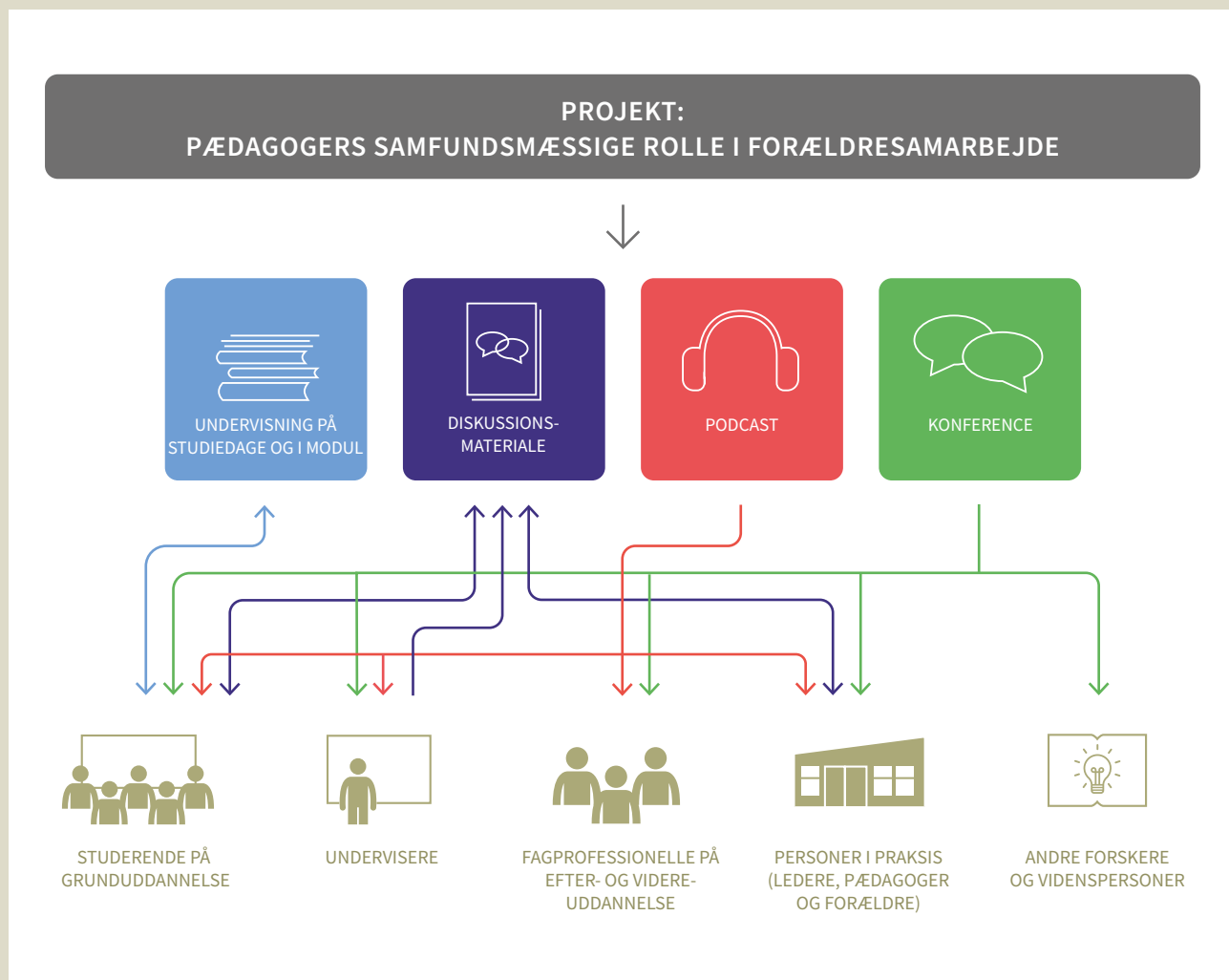
Læs mere om projektet på institutionens hjemmeside [her](#).



På næste side illustreres projektets vidensomsætning med udvalgte produkter og målgrupper.

FIGUR 3:

Illustration af projektets vidensomsætning med udvalgte produkter og målgrupper



CASE 4:
FINANSØKONOMUDDANNELSEN,
IBA ERHVERVSAKADEMI KOLDING
I KOLDING



4

Fokus på vidensomsætning i undervisningen

For IBA Erhvervsakademi Kolding er det vigtigt, at FoU-projekterne skaber ny viden til anvendelse i undervisningen og herigennem også omsætter viden til praksis. Erhvervsakademiet har en decentral organisering af sine FoU-aktiviteter, og denne organisering skal understøtte koblingen mellem FoU-projekter og uddannelserne.

En decentral organisering styrker vidensomsætning til uddannelser

Ledelsen på IBA Erhvervsakademi Kolding har valgt en decentral organisering af deres FoU-aktiviteter, der er forankret på uddannelserne med uddannelsescheferne som projekterejere. Erhvervsakademiet har herudover en tværgående forsknings-, udviklings- og innovationsafdeling (FUI-afdeling), som leverer sparring til og kvalitetssikrer projekterne. Med afsæt i videnkredsløbsmodellen¹ er et af hovedformålene med erhvervsakademiets FoU-aktiviteter at generere ny viden til brug i undervisningen på de enkelte uddannelser. Det er ledelsens og medarbejdernes erfaring, at den decentrale organisering skaber bedre forudsætninger for at sikre opfyldelsen af dette mål, fordi FoU-aktiviteterne er tættere på uddannelserne, end hvis erhvervsakademiet havde en central organisering af deres FoU-aktiviteter:

” FoU skal ligge inden for hovedfagområderne på uddannelserne. Derfor er der også altid en uddannelseschef for bordenden. Det sikrer, at der er fokus på relevans og tilbageløb til uddannelsen.

Udviklingsdirektør, IBA Erhvervsakademi Kolding

Vidensomsætning til uddannelser og praksis gennem undervisningen

Ledelsen på IBA Erhvervsakademi Kolding lægger vægt på, at viden fra FoU-projekterne skal omsættes og anvendes i undervisningen. Det er derfor et centralt kriterium for godkendelse af FoU-projekter, at de kan generere ny viden til anvendelse i undervisningen. Projektlederen skal allerede i projektbeskrivelsen redegøre for, hvordan og i hvilke(t) fag viden fra et FoU-projekt skal anvendes. Herudover skal projektlederen i projektbeskrivelsen redegøre for vidensomsætning til praksis og relevante vidensfelter.

¹ Videnkredsløbsmodellen illustrerer, at produktion og udvikling af ny viden sker i et åbent kredsløb, hvor undervisere, studerende og erhvervslivet i samarbejde forsker og udvikler. Målet er dels at bidrage med viden til og udvikling af praksis og dels at sikre uddannelsernes vidensgrundlag og dermed ruste de studerende til fremtidens arbejdsmarked (Danske Erhvervsakademier: Viden i anvendelse).



Foruden at vidensomsætning til de studerende er et mål i sig selv, ser ledelsen vidensomsætning til de studerende som en vej til at omsætte viden til praksis:

” Den primære kilde til at få viden ud i praksis er gennem de studerende. En stor forskel fra universiteterne er, at de studerende er her i så kort tid. De husker derfor de projekter, de præsenteres for, og tager dem også med sig, når de skal i praktik og senere i jobs. Opdateret viden kommer derfor også hurtigt ud at arbejde i praksis.

Udviklingsdirektør, IBA Erhvervsakademi Kolding

Ledelsen anser også efter- og videreuddannelse som en direkte vej til vidensomsætning til praksis, idet studerende på disse uddannelser kommer fra praksis.

Ud over at vidensomsætning til praksis sker gennem erhvervsakademiets uddannelsesaktiviteter, opfordres projektlederne til at vidensomsætte til praksis gennem sociale medier, indlæg i fagblade, deltagelse i Forskningens Døgn og via oplæg for praktikere. IBA Erhvervsakademi Kolding har dog fokus på at omsætte viden til praksis til udvalgte eksterne i stedet for at anvende en bredere vidensomsætningsstrategi:

” Det er svært at få opmærksomhed ude i virkeligheden. Jeg tror ikke på, at det faktisk ændrer noget, hvis man bare skyder med spredehagl – fx giver akademiske artikler intet. Det giver meget mere, hvis det er konkret hjælp til virksomheder eller ved at formidle viden gennem efter- og videreuddannelse.

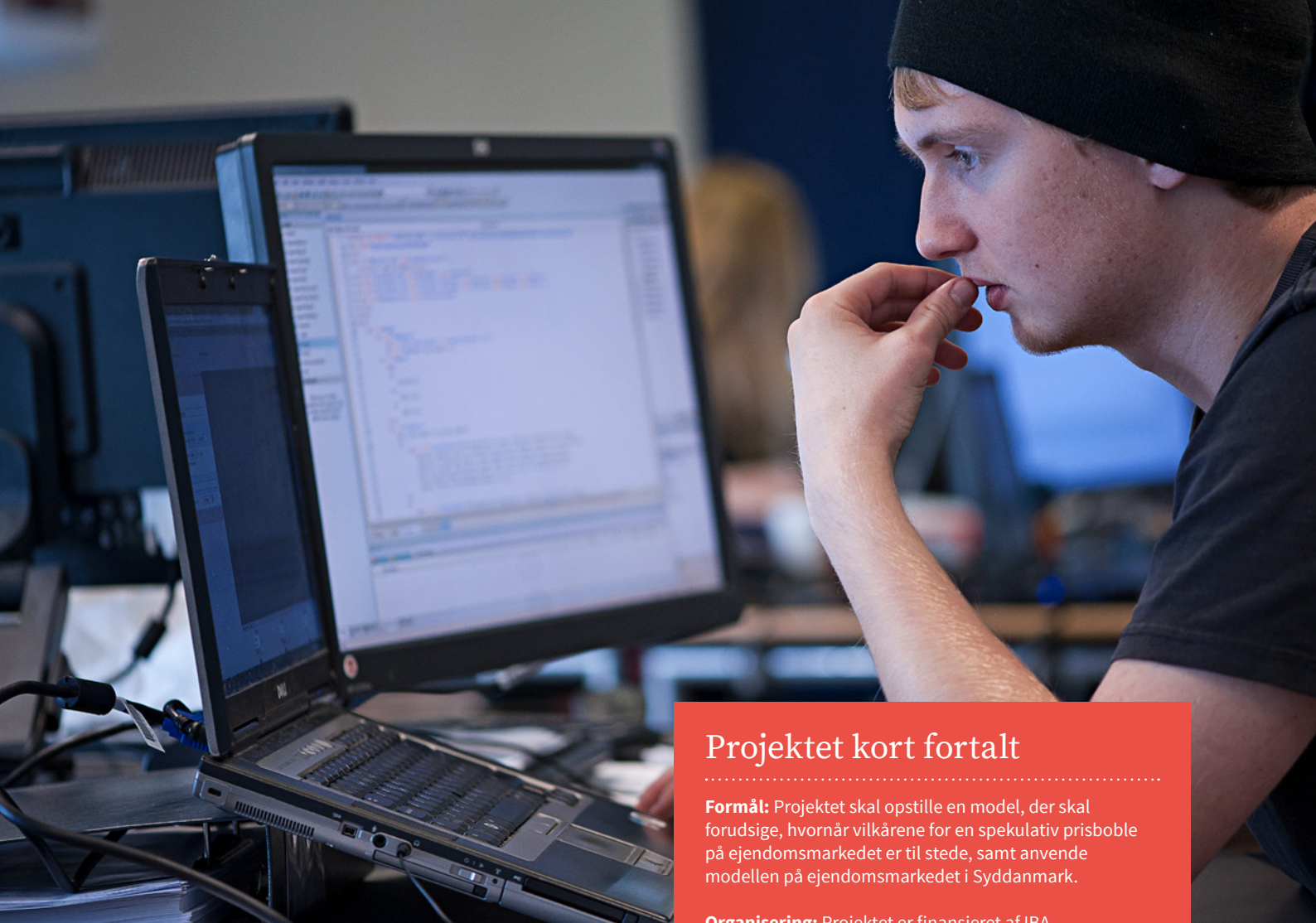
Videncchef, IBA Erhvervsakademi Kolding

Ny videnskultur skal understøtte forankring til uddannelserne

Ledelsen på IBA Erhvervsakademi Kolding arbejder med en kulturændring og på at udvikle erhvervsakademiet fra en undervisningsinstitution til en vidensinstitution. Det betyder, at erhvervsakademiet vil udvikle medarbejdernes identitet fra undervisere til vidensmedarbejdere, hvor FoU bliver en integreret del af undervisernes hverdag. Den decentrale organisering af FoU-aktiviteter skal understøtte denne kulturændring, hvor FoU-projekterne er forankret til uddannelserne. FoU-projekterne skal opstå fra uddannelserne og underviserne tilknyttet de enkelte uddannelser, frem for at opstå centralt fra den tværgående FUI-afdeling.

Større projekter skal styrke forskningskvaliteten

Samtidig med, at IBA Erhvervsakademi Kolding arbejder med en kulturændring, vil erhvervsakademiet i de kommende år flytte fokus fra en bred projektportefølje med mange adjunktprojekter til en mere målrettet portefølje af færre større projekter. Årsagen er, at erhvervsakademiet ønsker at styrke forskningskvaliteten af deres FoU-projekter. Samtidig har mange undervisere snart afsluttet deres lektorkvalificeringsforløb, hvilket giver mulighed for færre, men større projekter. Erhvervsakademiet er derfor ved at etablere såkaldte masterclass-projekter, som er mere omfattende FoU-projekter. Ifølge erhvervsakademiets vidensstrategi er det ambitionen, at alle uddannelsesområder skal have mindst et masterclass-projekt. Ledelsen forklarer, at få udvalgte medarbejdere skal være såkaldte ”FoU-fyrtårne” og projektledere masterclass-projekterne. Projekterne er normerede til et halvt årsværk, og projektlederne modtager ekstra kurser i forskningsmetode og videnskabsteori. Herudover skal FoU-fyrtårnene være med til at fastholde og videreudvikle forskningskvaliteten i de resterende FoU-projekter på erhvervsakademiet.



Projektet kort fortalt

Formål: Projektet skal opstille en model, der skal forudsige, hvornår vilkårene for en spekulativ prisboble på ejendomsmarkedet er til stede, samt anvende modellen på ejendomsmarkedet i Syddanmark.

Organisering: Projektet er finansieret af IBA Erhvervsakademi Koldings egne FoU-midler.

Status: Igangværende.

PROJEKT:

Spekulative prisbobler

Projektet har været tæt forankret til finansøkonomuddannelsen og har været inddraget i undervisningen på uddannelsen. Samtidig har der været højere forskningsmæssige ambitioner med projektet, og det har været et af de første masterclass-projekter på IBA Erhvervsakademi Kolding.



Projektet inddrages i to fag

I projektet er vidensomsætning til uddannelsen sket ved, at projektet er blevet inddraget i fagene mikroøkonomi og makroøkonomi. Det er sket på to måder. For det første har projektet suppleret med viden til fagene. I de to fag er de studerende i forvejen blevet undervist i teori om prisudvikling på ejendomsmarkedet med udgangspunkt i en grundbog. Dette er blevet suppleret med specialviden om spekulative prisbobler, som er blevet genereret fra FoU-projektet. For det andet inddrages det lokale ejendomsmarked som case i undervisningen som udgangspunkt for en diskussion om, hvorvidt der er ved at opstå en spekulativ prisboble i lokalområdet.

Herudover har projektlederen formidlet projektets progression og resultater til andre undervisere på finansøkonomuddannelsen gennem løbende dialog og på erhvervsakademiets vidensdage, som er dage, der afholdes halvårligt, og som er afsat til faglig udvikling og sparring. Andre undervisere på finansøkonomuddannelsen fortæller, at de gør brug af projektet i deres undervisning.

Projektlederen arbejder på en samlet rapport om projektet, som vil blive uploadet til EA-viden i forbindelse med projektafslutningen ved udgangen af 2019.

Viden til praksis via efter- og videreuddannelse

Projektlederen har holdt oplæg om projektet for eksterne undervisere tilknyttet IBA Erhvervsakademi Koldings efter- og videreuddannelsesafdeling. Herudover skal projektlederen holde oplæg om projektet på et efter- og videreuddannelsesforløb og herved formidle viden fra projektet til praksis.

I projektet har det lokale boligmarkedet bevidst været inddraget, ved at projektets teoretiske model er blevet anvendt på det lokale boligmarked. Intentionen har været at skabe relevans for lokale ejendomsmæglere.

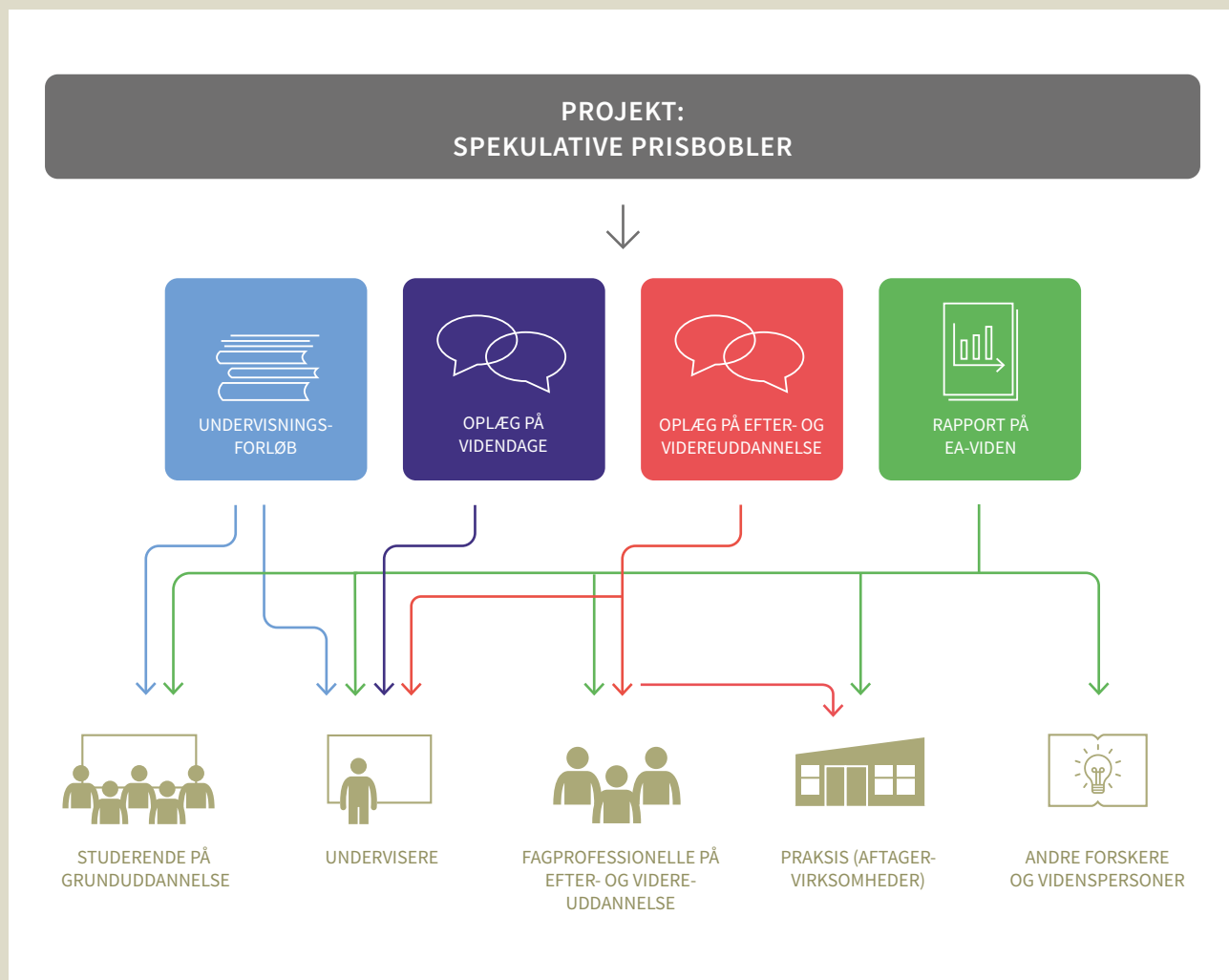
Læs mere om projektet på EA Viden **her**.



På næste side illustreres projektets vidensomsætning med udvalgte produkter og målgrupper.

FIGUR 4:

Illustration af projektets vidensomsætning med udvalgte produkter og målgrupper



CASE 5:
MULTIMEDIEDESIGNERUDDANNELSEN
PÅ ZEALAND – SJÆLLANDS ERHVERVS-
AKADEMI I ROSKILDE



5

Kulturændring skal styrke uddannelsernes vidensgrundlag

Zealand – Sjællands Erhvervsakademi har ønsket at skabe en kulturændring blandt undervisere og studerende og har derfor haft en bred FoU-indsats, som en stor andel af underviserne har deltaget i. Erhvervsakademiet ønsker, at denne kulturændring skal forplante sig til de studerende, og tilstræber derfor, at de studerende inddrages som aktive vidensproducenter i nogle FoU-projekter.

FoU-indsatsen er placeret tæt på uddannelser

Zealand – Sjællands Erhvervsakademi har forankret FoU-aktiviteterne i otte videnklynger. Videnklyngerne består af en række fagligt beslægtede uddannelser, som sammen danner et fælles fagmiljø. Hovedopgaven for de forskellige videnklynger er at sikre relevans og kvalitet af uddannelsernes vidensgrundlag. Dette sker bl.a. gennem arbejdet med FoU-projekter, hvor videnklyngerne har ansvar for at udvikle ideer og sikre fremdriften i klyngens FoU-projekter. Bemandingen og allokeringen af tid til FoU-projekter styres af uddannelseslederne for de enkelte uddannelser i videnklyngerne.

Bred FoU-indsats skal bidrage til kulturændring

Da deltagelse i FoU-aktiviteter har været nyt for flere undervisere på erhvervsakademiet, har ledelsen haft et centralt fokus på at skabe en kulturændring blandt underviserne. Ledelsen har arbejdet på at øge undervisernes bevidsthed om at styrke uddannelsernes vidensgrundlag samt gøre dem proaktive mht. dette. Derfor er det et strategisk valg, at FoU-aktiviteterne er forankret i videnklynger bestående af undervisere fra beslægtede uddannelser. For at opnå det ønskede mål om en kulturændring blandt undervisere vurderede erhvervsakademiet ledelse, at det var vigtigt med en bred FoU-indsats med mange forskellige FoU-aktiviteter, som en stor andel af undervisere havde mulighed for at deltage i. Udviklingschefen fortæller, at dette fokus på kvantitet har medvirket til en varierende forskningskvalitet i FoU-projekterne:



” Det var vigtigt hurtigt at komme op i en høj volumenmæssig kadence med FoU-indsatsen. Der skulle gang i nogle aktiviteter. Så kvaliteten var ikke altid i top, men det var o.k. Nu er der en bred anerkendelse af, at FoU er vigtigt for akademiet. Der er en udbredt terminologi og forståelse. Det tror jeg ikke, ville være tilfældet, hvis vi havde startet smalt med nogle få højkvalitetsprojekter.

Udviklingschef, Zealand – Sjællands Erhvervsakademi

Både akademichefen og uddannelseslederen oplever, at den brede FoU-indsats har medvirket til den ønskede kulturændring blandt underviserne. Tidligere var underviserne i højere grad formidlere af eksisterende viden. I kraft af FoU-indsatsen er de blevet bevidste om værdien i selv at producere viden. Ligeledes er der blandt underviserne kommet en øget opmærksomhed på vidensdeling i kollegagruppen samt at holde sig fagligt opdaterede. Underviserne er i højere grad blevet proaktive ift. at styrke uddannelsernes vidensgrundlag, hvilket har været et centralt fokus for erhvervsakademiets ledelse.

Det er ligeledes undervisernes oplevelse, at der er mere fokus på anvendelse af forskningsmetoder samt metoder til at holde sig ajour med den nyeste viden. Således opnår underviserne en øget specialviden gennem FoU-aktiviteter, men de pointerer også, at FoU-aktiviteterne kan tage tid fra andre relevante aktiviteter; fx kan der være mindre tid til at holde sig bredt fagligt orienteret.

Vidensomsætning til de studerende

Hovedformålet med erhvervsakademiets FoU-aktiviteter er, at de skal være et middel til at ændre kulturen blandt underviserne, så underviserne bliver mere proaktive vidensproducenter. Det er ønsket, at denne kultur også skal forplante sig til de studerende:

” Frascati-midlerne gør vores fagmiljøer mere proaktive ift. eget vidensgrundlag. Den konkrete nye viden er egentlig ikke det vigtigste. Det vigtigste er i virkeligheden de aktiviteter, som er forbundet med FoU, der er med til at skabe den kulturelle ændring. De skal gøre underviserne proaktive ift. hele tiden at opsøge ny viden inden for deres felter. Den kulturændring skal også forplante sig til de studerende. Vi skal ikke uddanne robotter, men dimittender, der kan tænke selv.

Udviklingschef, Zealand – Sjællands Erhvervsakademi

Vidensomsætningen til de studerende sker ikke kun gennem kulturændringen og den generelle mobilisering af vidensgrundlaget, men også direkte gennem formidling af den nye viden fra FoU-aktiviteterne ind i uddannelserne.

Udviklingschefen pointerer, at erhvervsakademiet derudover tilstræber at inddrage de studerende som aktive vidensproducenter i nogle af deres FoU-projekter. På nogle projekter beskrives de studerende som aktive forskningsassistenter, mens de på andre projekter er respondenter eller informanter. Der er også projekter, hvor de studerende ikke deltager, men modtager undervisning baseret på resultaterne fra det givne FoU-projekt.

Udviklingschefen beskriver, at institutionen er klar over, at mængden og formen af tilbageløb til de studerende varierer fra projekt til projekt. Kravet fra ledelsen er, at projektlederne i opstarten af hvert FoU-projekt skal udarbejde en business case, hvor der bliver redegjort for vidensomsætningen til henholdsvis uddannelsen og praksis.

Metodecoaches bidrager med sparring og kvalificering af FoU-projekter

På Zealand – Sjællands Erhvervsakademi har ledelsen fokus på, at arbejdet med FoU stadig er nyt for mange undervisere. Derfor har de på erhvervsakademiet valgt at tilknytte metodecoaches til FoU-projekterne. Metodecoachene har hovedsageligt været eksterne eksperter fra universitetsmiljøet, som har til formål at kvalificere projekter og bidrage med løbende sparring:

” FoU er nyt for mange, og det er vigtigt at støtte op. FoU-kravene skaber usikkerhed hos underviserne, og det er vigtigt at give dem tryghed for, at de lever op til kravene. Her kan hjælpen fra en metodecoach være godt.

Uddannelsesleder, Multimediadesignuddannelsen, Zealand – Sjællands Erhvervsakademi

Underviserne oplever, at den hjælp og sparring, de har fået fra de tilknyttede metodecoaches, er brugbar. Særligt værdsættes metodecoachenes hjælp med at opfylde krav til litteraturreview samt andre metodemæssige krav, der ligger i det format for working paper, som FoU-projekter på Zealand – Sjællands Erhvervsakademi skal publiceres i. På sigt har ledelsen en ambition om, at halvdelen af behovet for metodecoaches kan dækkes internt på Zealand – Sjællands Erhvervsakademi.



Projektet kort fortalt

Formål: Projektet skal undersøge, hvad der virker bedst i det grafiske udtryk omkring designet af infografik.

Organisering: Projektet er finansieret af Zealand – Sjællands Erhvervsakademis egne FoU-midler og er gennemført i samarbejde med tre virksomheder.

Status: Afsluttet.

PROJEKT:

Infografik

Projektet har haft succes med at omsætte viden til multimedie-designuddannelsen ved at anvende de studerende som aktive vidensproducenter. Projektlederen ønskede at give de studerende erfaring med at skabe viden til virksomheder. Herudover har de studerende fået mulighed for at få særlig viden om infografikker.



De studerende er medskabere af viden

Udviklingschefen på erhvervsakademiet fremhæver, at projektet har formået at gøre de studerende til vidensproducenter, hvilket har været værdifuldt for alle parter:

” Projektet er et eksempel, hvor de studerende har været meget tæt på i hele processen. Både som deltagere, men også i undervisningen i et valgfag. Det er jo meget motiverende for de studerende, når underviseren underviser i noget, de aktuelt er i gang med at undersøge.

Udviklingschef, Zealand – Sjællands Erhvervsakademi

Centralt i projektets vidensomsætningsstrategi har været at omsætte viden til uddannelsen, og at de studerende selv skulle bidrage til at skabe denne viden. Dette skete i tre trin: For det første blev de studerende undervist i best practice i infografik. For det andet skulle de designe egne infografikker til tre eksterne samarbejdspartnere: ER Company, kommunikationsafdelingen på Zealand – Sjællands Erhvervsakademi og Nationalt Videnscenter for Demens. Det tredje trin i processen var, at kvaliteten af de studerendes infografikker blev vurderet i en survey blandt studerende og ansatte på Zealand – Sjællands Erhvervsakademi samt kunder eller leverandører til ER Company eller Nationalt Videnscenter for Demens. Surveyens resultater havde dels til formål at levere eksternt feedback til de studerendes arbejde og dels at give et bud på, hvad der virker bedst i infografikker og hvorfor.

Viden fra projektet bruges i undervisningen

Projektdelegerne har brugt eller planlægger at bruge projektet i deres undervisning. Projektlederen har fortalt om projektet på en vidensdag i vidensklyngen for multimediedesign på erhvervsakademiet og har delt slides med andre undervisere på multimediedesignuddannelsen. Projektlederen har ligeledes fortalt om projektet i undervisernetværket for multimediedesignundervisere ifm. to EA-sektormøder.

De tre eksterne samarbejdspartnere har haft mulighed for at anvende de infografikker, de studerende præsenterede for dem. Projektets working papers er lagt op på EA Viden, hvor de også er tilgængelige for virksomheder.

Læs mere om projektet på EA Viden [her](#).



På næste side illustreres projektets vidensomsætning med udvalgte produkter og målgrupper.

Litteraturliste

Danske Erhvervsakademier (2015). *Viden i anvendelse – Forskning, udvikling og innovation på erhvervsakademierne*. København: Danske Erhvervsakademier.

EVA (2017). *Forskning og udvikling på professionshøjskolerne som vej til uddannelseskvalitet*. København: Danmarks Evalueringsinstitut.

EVA (2019). *Evaluering af professionshøjskoler og erhvervsakademiers FoU-aktiviteter*. København: Danmarks Evalueringsinstitut.

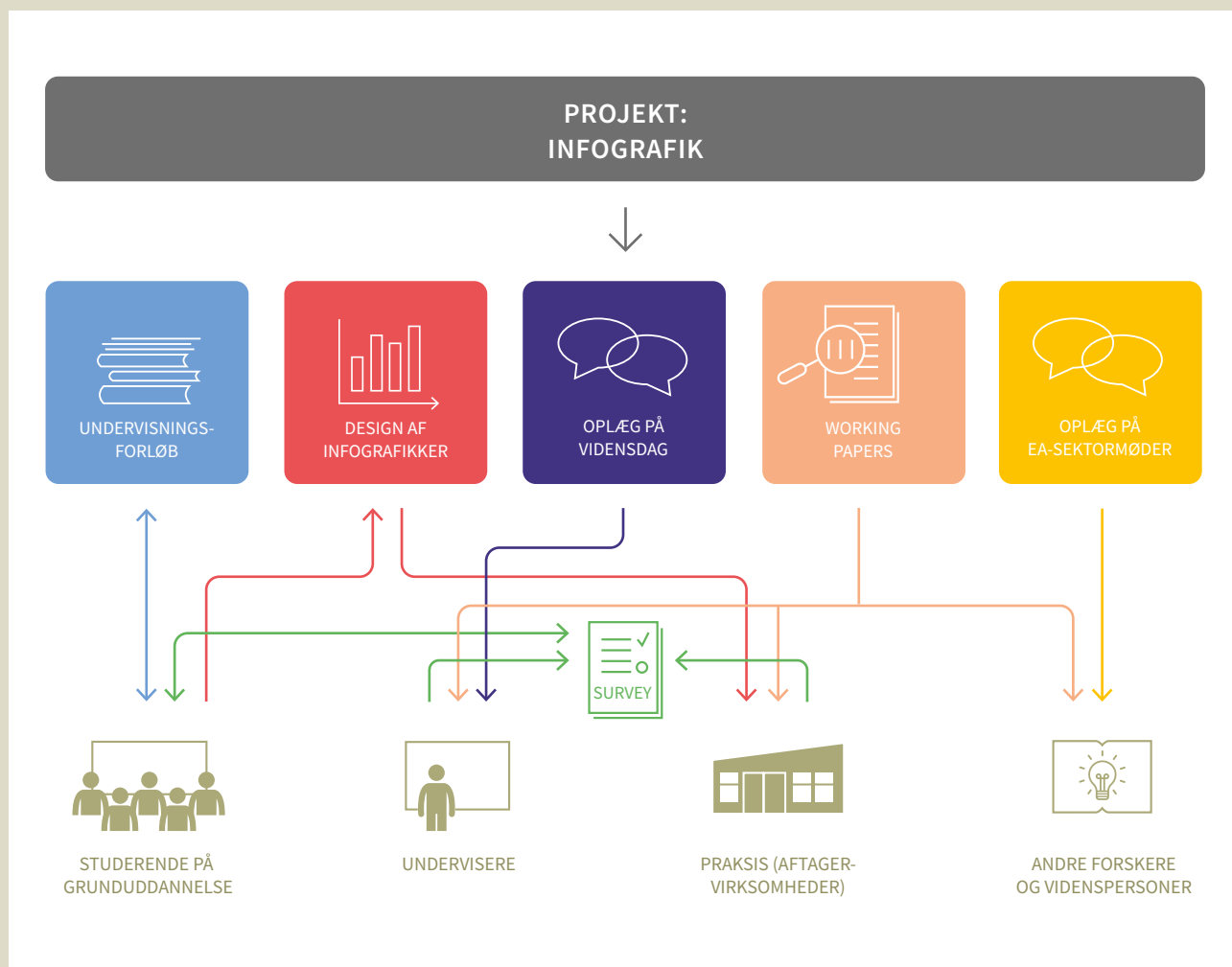
Rambøll (2015). *Analyse af vidensspredning – Spredning af forsknings- og udviklingsviden med relevans for grundskolens praksis*. København: Uddannelses- og Forskningsministeriet.

Lovbekendtgørelser

Lov nr. 1614 af 26.12.2013. Lov om ændring af lov om erhvervsakademier for videregående uddannelser, lov om professionshøjskoler for videregående uddannelser, lov om medie- og journalishøjskolen og lov om friplads og stipendium til visse udenlandske studerende ved erhvervsakademiuddannelser og professionsbacheloruddannelser.

FIGUR 5:

Illustration af projektets vidensomsætning med udvalgte produkter og målgrupper



Danmarks Evalueringsinstitut (EVA) gør uddannelse og dagtilbud bedre. Vi leverer viden, der bruges på alle niveauer – fra institutioner og skoler til kommuner og ministerier.



**DANMARKS
EVALUERINGSINSTITUT**

T 3555 0101
E eva@eva.dk
H www.eva.dk