

Evaluering af optagelsessystemet til de videregående uddannelser

Sammenfatning

September 2020



Udgivet af Uddannelses- og Forskningsministeriet
Børsgade 4
Postboks 2135
1015 København K
Tel.: 3392 9700
ufm@ufm.dk
www.ufm.dk

Forsidefoto Flemming Leitorp

Layout Uddannelses- og Forskningsministeriet

Tryk Rosendahls

Publikationen kan hentes på ufm.dk/publikationer

ISBN: 978-87-93807-35-8

ISBN (elektronisk publikation): 978-87-93807-36-5

Evaluering af optagelsessystemet til de videregående uddannelser

Sammenfatning

September 2020

Indhold

1. Indledning	7
1.1 Baggrund for evalueringen	7
1.2 Temaer i evalueringen	7
1.2.1 Tema 1. Sammenhæng mellem ungdomsuddannelserne og optagelsessystemet til de videregående uddannelser	9
1.2.2 Tema 2. Informeret ansøgning til de videregående uddannelser	9
1.2.3 Tema 3. Udvælgelse på faglige forudsætninger og motivation	9
1.2.4 Tema 4. Social mobilitet i optagelsessystemet	9
1.2.5 Tema 5. Gennemsigtighed i optagelsessystemet	10
1.2.6 Tema 6. Effektiv fordeling af uddannelsespladser	10
1.3 Analysedesign	10
1.4 Læsevejledning	12
2. Sammenfatning og samlet vurdering	13
2.1 Temaer i evalueringen	13
2.2 Opmærksomhedspunkter og samlet vurdering af optagelsessystemet	14
2.3 Evalueringens hovedresultater	19
2.3.1 Tema 1. Sammenhæng mellem ungdomsuddannelserne og optagelsessystemet til de videregående uddannelser	19
2.3.2 Tema 2. Informeret ansøgning til de videregående uddannelser	31
2.3.3 Tema 3. Udvælgelse på faglige forudsætninger og motivation	37
2.3.4 Tema 4. Social mobilitet i optagelsessystemet	43
2.3.5 Tema 5. Gennemsigtighed i optagelsessystemet	49
2.3.6 Tema 6. Effektiv fordeling af uddannelsespladser	52

1. Indledning

1.1 Baggrund for evalueringen

Optagelsessystemet til de videregående uddannelser fordeler årligt ca. 90.000 ansøgere med forskellige adgangsgivende grundlag til alle typer af videregående uddannelser i hele Danmark. Ansøgningstallet er steget markant over de sidste 40 år, og optagelsessystemet er i store træk forblevet uændret.

Med denne rapport foreligger der nu en samlet evaluering af optagelsessystemet. I rapporten undersøges i hvilket omfang, det nuværende optagelsessystem understøtter, at det er kvalificerede og motiverede ansøgere, der søger og bliver optaget på landets videregående uddannelser.

Det er samtidig væsentligt at holde sig for øje, at optagelsessystemet til de videregående uddannelser er ét element i de unges uddannelsesvej fra ungdomsuddannelsen til de videregående uddannelser. Også andre forhold må forventes at have en betydning for, hvilke videregående uddannelser de unge søger ind på. Selvom disse forhold ikke er den egentlige genstand for evalueringen, er der taget højde for dem i forbindelse med udarbejdelsen af analyser mv. til evalueringen.

Evalueringen er gennemført fra 2019 til 2020 af Uddannelses- og Forskningsministeriet med bidrag fra /KI.7 og Realize Aps. Evalueringen er afgrænset til at handle om optaget til de videregående uddannelser, der er en del af Den Koordinerede Tilmelding. Til evalueringen har været knyttet en referencegruppe med repræsentanter for de videregående uddannelsesinstitutioner, samt en følgegruppe med øvrige interessenter. Rapportens konklusioner har også været diskuteret med fire forskere, jf. bilag 1.

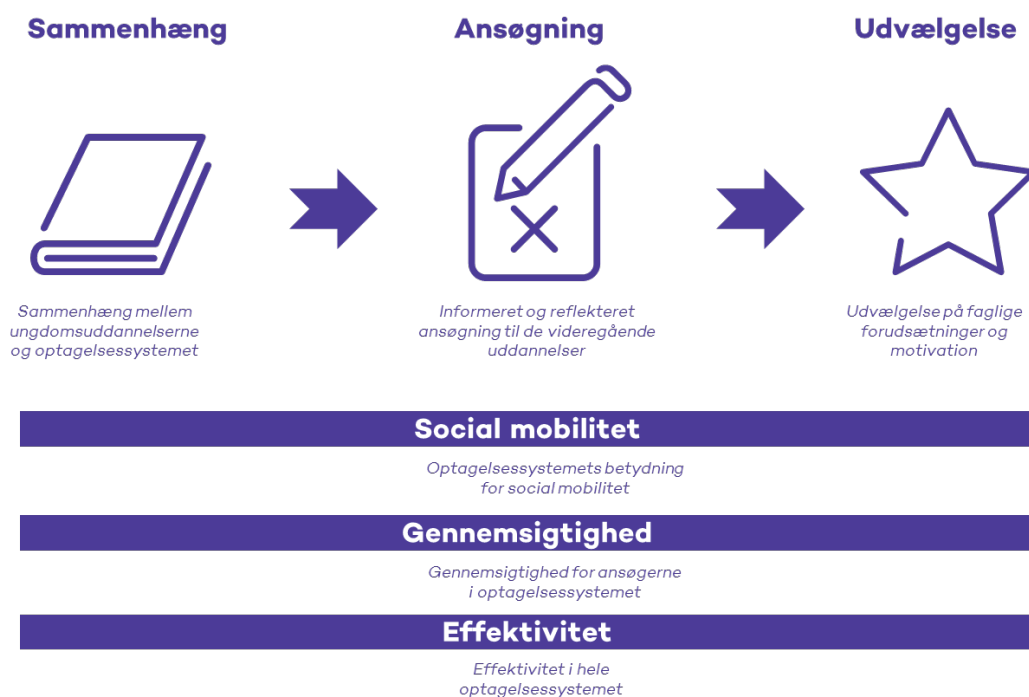
1.2 Temaer i evalueringen

Temaerne i evalueringen af optagelsessystemet er udvalgt med udgangspunkt i ansøgerens rejse mod og gennem optagelsesprocessen på de videregående uddannelser. Ansøgerens vej mod de videregående uddannelser begynder tidligt i uddannelsessystemet. De valg, ansøgeren træffer om og under sin ungdomsuddannelse, har betydning for den videre færd gennem uddannelsessystemet. Efter ungdomsuddannelsen skal ansøgeren vælge videregående uddannelse, og herefter skal ansøgeren gennem udvælgelsesprocessen i optagelsessystemet til de videregående uddannelser.

De første tre temaer retter fokus mod de enkelte led i ansøgerens rejse, mens de sidste tre er tværgående med betydning for hele ansøgerens rejse, jf. figur 1.

Figur 1

Temaer i evaluering af optagelsessystemet til de videregående uddannelser



I de følgende afsnit bliver der redegjort for temaerne og deres betydning. Undervejs i afsnittene bruges der en række centrale begreber. Begrebernes betydning bliver kort opsummeret i boks 1.1.

Boks 1.1 Centrale begreber i evalueringen

- **Adgangskrav** er en samlebetegnelse for de krav, ansøgeren skal opfylde for at komme i betragtning til en studieplads. *Generelle adgangskrav* er krav om f.eks. en bestået gymnasial eksamen eller tilsvarende niveau. *Specifikke adgangskrav* er krav om bestemte beståede gymnasiale fag på bestemte niveauer. *Karakterkrav* er et adgangskrav om bestemte minimumskarakter i krævede fag, eller et bestemt minimumsgennemsnit fra den gymnasiale eksamen.
- **Grænsekvote (eller adgangskvote)** er det karakterniveau, der som minimum skal til for optagelse i kvote 1 på en bestemt uddannelse i et givet år på uddannelser, hvor der ikke er plads til alle kvalificerede ansøgere.
- **Rangering** bruges som betegnelse for det, uddannelserne gør, når de vælger og sorterer ansøgere.
- **Udvælgelseskriterier** er de kriterier, uddannelserne bruger til at rangere ansøgere f.eks. karakterniveau eller motiveret ansøgning.
- **Ungdomsuddannelser** er en samlet betegnelse for både de gymnasiale uddannelser (stx, htx, hf, hhx og eux) og erhvervsuddannelserne (eux og EUD).

1.2.1 Tema 1. Sammenhæng mellem ungdomsuddannelserne og optagelsessystemet til de videregående uddannelser

De gymnasiale uddannelser (stx, hhx, htx, hf og eux) er i dag forberedende til en videregående uddannelse. Har man et bestået eksamensbevis i hånden, og lever man op til de specifikke afgangskrav, er man vurderet studieparat. Der går dermed en linje i uddannelsessystemet fra de gymnasiale uddannelser til de videregående uddannelser, og det er optagelsessystemet, der binder de to uddannelsesniveauer sammen. Samtidig giver optagelsessystemet også mulighed for, at ansøgere med andre adgangsgrundlag kan optages – herunder ansøgere med en erhvervsuddannelse.

Optagelsessystemet er dermed en vigtig brik i at understøtte sammenhængen, særligt mellem de gymnasiale uddannelser og de videregående uddannelser. Optagelsessystemet kan derfor have betydning for, om eleverne gives de rette incitamenter til at fordybe og dygtiggøre sig både generelt og særligt inden for deres faglige interesseområde – og hvilke valg, de træffer i de gymnasiale uddannelser.

1.2.2 Tema 2. Informeret ansøgning til de videregående uddannelser

Forud for, at ansøgerne sender deres ansøgning, ligger en længere afklaringsproces. Her skal ansøgerne træffe et valg om, hvilke(n) af de knap 900 forskellige udbud af videregående uddannelser, de vil søge optagelse på. Her kan ansøgerne blive klogere på deres egne interesser og på de videregående uddannelsers faglige indhold, undervisningsform og jobsigte.

Optagelsessystemets indretning kan derfor have betydning for ansøgernes refleksion over egne interesser i uddannelsesvalget. Ansøgernes mulighed for at vælge hvilke videregående uddannelser, de vil søge ind på på et reflekteret grundlag har dermed betydning for, om ansøgernes forventninger kommer til at stemme overens med uddannelsens indhold og jobsigte.

1.2.3 Tema 3. Udvælgelse på faglige forudsætninger og motivation

Alle ansøgere skal i dag leve op til de fastsatte adgangskrav for at være kvalificerede. Når der er flere kvalificerede ansøgere end uddannelsespladser sker der i dag en udvælgelse i kvote 1 alene på baggrund af karaktergennemsnittet fra ansøgerens gymnasiale uddannelse. Karaktergennemsnittet anvendes dermed som indikator for rangering af ansøgernes faglige forudsætninger for at læse på uddannelsen. Udvælgelse i kvote 2 kan ske på baggrund af en række forskellige kriterier, som de videregående uddannelser selv fastlægger, og som dermed fungerer som indikatorer for rangering af ansøgernes faglige forudsætninger og/eller motivation til at læse på uddannelsen.

Uddannelsernes mulighed for at tilrettelægge optagelsen, så den vurderer ansøgernes faglige forudsætninger og motivation for den søgte uddannelse og dens jobsigte, bidrager dermed til, at de studerende kan gennemføre uddannelsen med et godt resultat.

1.2.4 Tema 4. Social mobilitet i optagelsessystemet

En lang række af de forhold, der spiller ind i forhold til social mobilitet i uddannelsessystemet, sker før de unge møder optagelsessystemet til de videregående uddannelser.

Det gælder blandt andet sandsynligheden for at have gennemført en ungdomsuddannelse, samt hvilke kompetencer de unge har tilegnet sig gennem grundskolen og ungdomsuddannelsen, og hvilke uddannelser de unge søger ind på.

Mulighederne for at blive optaget på en videregående uddannelse er således en af flere faktorer, der har betydning for den sociale mobilitet. Optagelsessystemets indretning har i sig selv en betydning for unges mulighed for at blive optaget på en videregående uddannelse – uanset deres forældres uddannelsesniveau. Optagelsessystemet påvirker, hvilke ansøgere der bliver optaget på hvilke uddannelser, herunder både via de adgangskrav, der stilles til ansøgerne, og de udvælgelseskriterier der benyttes til at tildele uddannelsespladser til ansøgere på uddannelser, hvor der er flere kvalificerede ansøgere, end der er pladser – også kaldet adgangsbegrænsede uddannelser.

1.2.5 Tema 5. Gennemsigtighed i optagelsessystemet

Det danske optagelsessystem er i dag karakteriseret ved at være et kvotesystem, hvor der er afsat et bestemt antal pladser i hhv. kvote 1 og kvote 2, og hvor udvælgelsen til adgangsbegrænsede uddannelser foretages på baggrund af forskellige (kombinationer af) kriterier. Fælles for alle uddannelser er, at ansøgerne skal have en gymnasial eksamen eller en anden adgangsgivende uddannelse, som f.eks. en erhvervsuddannelse (kaldet det generelle adgangskrav) og have taget bestemte gymnasiale fag på bestemte niveauer evt. med en minimumskaraktter (kaldet specifikke adgangskrav).

For at kunne søge ind på en videregående uddannelse, skal ansøgerne derfor kunne forstå optagelsessystemet. De skal vide, hvor de kan søge information om uddannelserne, hvad de forskellige begreber som f.eks. adgangskrav og grænsekvotienter betyder, og hvad der skal til for, at de kan kvalificere sig til at blive optaget på en videregående uddannelse. Den viden er afgørende for ansøgernes mulighed for at foretage en kvalificeret ansøgning og i sidste ende at blive optaget.

1.2.6 Tema 6. Effektiv fordeling af uddannelsespladser

Formålet med Den Koordinerede Tilmelding (KOT) er at koordinere optagelsen til de videregående uddannelser, så alle ansøgere kun skal søge et sted og kun bliver tilbudt studieplads et sted – på den højst mulige søgte prioritet. Måden, optagelsessystemet fordeler ansøgerne på, har en betydning for graden af administration og ressourceeffektivitet for ansøgere, staten og uddannelsesinstitutionerne.

Det får også en betydning for, om ansøgerne har mulighed for at starte på en uddannelse i umiddelbar forlængelse af deres adgangsgivende eksamen. Endelig har fordelingen en betydning for, hvorvidt ansøgerne kan søge om optagelse på flere uddannelser i samme optagelsesrunde, samtidig med, at de har mulighed for at deltage i aktiviteter, der tilrettelægges som et led i udvælgelsesprocessen uden unødigt forsinkelse.

1.3 Analysedesign

Evalueringen bygger på en række kvantitative og kvalitative analyser. Der er i analysedesignet lagt vægt på, at en række forskellige data og analytiske tilgange supplerer hinanden til at belyse temaerne. Analysedesignet har derfor været delt op i tre spor: 1)

eksisterende viden, 2) kvalitative analyser og 3) kvantitative analyser, jf. figur 1.2. For en yderligere beskrivelse af evalueringens metode, se bilag 3.

Figur 1.2
Evalueringens analysedesign

	Spor 1 Eksisterende viden	Spor 2 Kvalitativ analyse	Spor 3 Kvantitativ analyse
Metode	<ul style="list-style-type: none"> – Kortlægning af eksisterende viden om optagelsessystemet 	<ul style="list-style-type: none"> – Kvalitativ undersøgelse blandt elever, ansøgere og uddannelsesinstitutioner 	<ul style="list-style-type: none"> – Registerbaserede analyser – Simulering af optagelsessystemet
Data	<ul style="list-style-type: none"> – Data fra KOT – Registerdata – Eksisterende danske og internationale analyser 	<ul style="list-style-type: none"> – Spørgeskemadata – Interviewdata – Casedata 	<ul style="list-style-type: none"> – Data fra KOT – Registerdata
Analyse	<ul style="list-style-type: none"> – Deskriptiv statistik – Litteraturgennemgang 	<ul style="list-style-type: none"> – Deskriptiv analyse – Regressionsanalyse – Conjoint analyse – Segmentanalyse 	<ul style="list-style-type: none"> – Deskriptive analyse – Regressionsanalyse – Matchinganalyse – Kontrafaktisk simulering
Viden	<ul style="list-style-type: none"> – Søgemønstre, ansøgninger, tilgang, optag – Opsummering af tidligere undersøgelser – Optagelsessystemer i andre lande 	<ul style="list-style-type: none"> – Ansøgenes præferencer, motivation og forståelse af optagelsessystemet – Uddannelsesinstitutionernes vurdering 	<ul style="list-style-type: none"> – Betydning af karakterer – Ansøgenes søgeadfærd – Effekt af udvælgelses-kriterier – Effekt af justering af kvoter

Der er således indsamlet en mængde data via forskellige metoder. De bærende elementer er brugen af data fra KOT, registerdata fra Danmarks Statistik samt to store spørgeskemaundersøgelser med hhv. elever i gymnasiale uddannelser og ansøgere til videregående uddannelser, jf. boks 1.2. Analyserne er baseret på data fra 2009-2019, som var de nyeste tilgængelige data på analysetidspunktet.

Boks 1.2 Dataindsamlingsmetoder

Gennemført af Uddannelses- og Forskningsministeriet:

- Kortlægning af eksisterende viden om det danske optagelsessystem
- Indhentning af viden om optagelsessystemerne i en række udvalgte lande
- Deskriptiv analyse af data fra KOT
- Statistisk analyse af data fra KOT og Danmarks Statistik
- Kontrafaktisk simulering af data fra KOT.

Gennemført af KL7 og Realize Aps:

- Spørgeskemaundersøgelse blandt elever på gymnasiale uddannelser (stx, hhx, htx og hf)
- Interview med elever på gymnasiale uddannelser (stx, hhx og htx)
- Spørgeskemaundersøgelse blandt ansøgere til de videregående uddannelser (stx, hhx, htx, hf, eux og EUD)
- Interview med repræsentanter fra uddannelsesinstitutioner.

Spørgeskemaundersøgelserne har især fokuseret på at spørge elever og ansøgere direkte til deres adfærd, og samtidig indirekte at afsløre, om elever og ansøgere viser en anden adfærd, end de giver udtryk for. Alle datakilderne bliver derfor i evalueringen brugt til at belyse bl.a. elever og ansøgernes adfærd fra forskellige vinkler for at give et samlet billede. Derudover er der gennemført en workshop med studievejledere fra Studievalg Danmark, der bidrog med perspektiver på data om eleverne.

1.4 Læsevejledning

Rapporten er struktureret i 12 kapitler. Kapitlerne indledes hver især med en opsummering af hovedresultaterne.

Kapitel 1 beskriver evalueringens baggrund, formål, temaer og analysedesign.

Kapitel 2 sammenfatter evalueringens hovedresultater og giver en samlet vurdering af fordele og ulemper ved optagelsessystemet. Kapitel 2 kan læses selvstændigt eller som en del af den samlede evaluering.

Kapitel 3 beskriver regler og rammer for optagelsessystemet.

Kapitel 4 giver et overblik over status og udvikling i ansøgere og optagne på de videregående uddannelser 2009-2019.

Kapitel 5-12 udgør evalueringens analyser. Kapitlerne er bygget op om ansøgerens vej fra elev på en ungdomsuddannelse til optagelse som studerende på en videregående uddannelse.

2. Sammenfatning og samlet vurdering

Dette kapitel sammenfatter evalueringens hovedresultater for hvert af de seks temaer: sammenhæng, ansøgning, udvælgelse, social mobilitet, gennemsigtighed og effektivitet. Kapitlet identificerer en række opmærksomhedspunkter på baggrund af en samlet vurdering af fordele og ulemper ved optagelsessystemet. Sammenfatningen kan læses selvstændigt eller som en del af den samlede evaluering.

2.1 Temaer i evalueringen

Temaerne i evalueringen af optagelsessystemet er udvalgt med udgangspunkt i ansøgerens rejse fra den gymnasiale uddannelse til optagelsesprocessen på de videregående uddannelser. Temaerne er opsummeret i boks 2.1.

Boks 2.1 Temaer i evalueringen

Tema 1: Sammenhæng

Optagelsessystemets bidrag til at skabe sammenhæng mellem ungdomsuddannelserne og de videregående uddannelser, herunder at optagelsessystemet understøtter en god studieadfærd og dybdelæring på de gymnasiale uddannelser.

Tema 2: Informeret ansøgning

Optagelsessystemets betydning for ansøgenes refleksion og informationssøgning frem mod ansøgning til en videregående uddannelse.

Tema 3: Udvælgelse

Optagelsessystemets bidrag til at de videregående uddannelser kan udvælge ansøgere, der er både kvalificerede og motiverede.

Tema 4: Social mobilitet

Optagelsessystemets betydning for social mobilitet.

Tema 5: Gennemsigtighed

Optagelsessystemets gennemsigtighed og forståelsen af optagelsessystemet blandt ansøgere og andre aktører.

Tema 6: Effektivitet

Optagelsessystemets effektivitet i udvælgelse og fordeling af ansøgere til de videregående uddannelser, herunder ressourceeffektivitet for samfundet.

Evalueringen af optagelsessystemet indeholder en lang række analyseresultater. Her opsummeres de centrale resultater under hvert af de seks temaer, som optagelsessystemet er evalueret ud fra.

2.2 Opmærksomhedspunkter og samlet vurdering af optagelsessystemet

På baggrund af den samlede evaluering er der udvalgt en række opmærksomhedspunkter under hvert af evalueringens temaer, jf. boks 2.2.

Boks 2.2 Udvalgte opmærksomhedspunkter fra evalueringen

Tema 1: Sammenhæng

Optagelsessystemet, herunder anvendelsen af karakterer, bidrager til en overordnet god sammenhæng i uddannelsessystemet og tilskynder elever i de gymnasiale uddannelser til at dygtiggøre sig. Men fordi betydningen af selv små forskelle i karaktergennemsnittet for elevernes videre uddannelsesmuligheder er steget, er fokus på karaktergennemsnittet med til at forvride nogle elevers valg af fag og fagniveauer på de gymnasiale uddannelser. Således fravælger nogle elever fag eller at hæve fagniveauer, selvom de finder fagene spændende, hvis de vurderer, at det risikerer at sænke deres karaktergennemsnit. Dette kan påvirke elevernes dybdelæring på de gymnasiale uddannelser.

Tema 2: Informeret ansøgning

Mens mange ansøgere vælger uddannelse efter faglig interesse, ændrer nogle ansøgere uddannelsesvalg alene på grund af en grænsekotient. Nogle ansøgere finder således uddannelser mere attraktive alene, fordi den året før havde en høj grænsekotient. Det hænger sammen med, at grænsekotienter bliver opfattet som et udtryk for uddannelsens prestige, selvom de alene udtrykker forholdet mellem antal ansøgere og uddannelsespladser. Påvirkningen fra grænsekotienter er styrende for unges søgemønstre og medvirkende til, at mange ansøgere i toppen af karakterskalaen søger de samme få uddannelser og dermed ikke i så høj grad søger andre uddannelser.

Tema 3: Udvalgelse

Optagelsessystemets kvote 1 understøtter en effektiv udvælgelse på baggrund af faglige forudsætninger (karaktergennemsnit). Derimod vægtes bl.a. ansøgernes motivation og andre specifikke faglige forudsætninger for uddannelsen i mindre grad i udvælgelsen i kvote 1. Blandt andet dette kan være medvirkende til, at mange optagne er i tvivl om, hvorvidt de har valgt den rette uddannelse, mange takker nej til en tilbudt studieplads og mange af de optagne, der falder fra, angiver uddannelsens indhold eller jobsigte som årsag. Den individuelle vurdering af ansøgeren i kvote 2 giver en ekstra information om ansøgeren i tillæg til de faglige forudsætninger, der måles via karakterer. Omvendt er udvælgelseskriterierne i kvote 2 mindre effektive og gennemsigtige end karakterer,

Tema 4: Social mobilitet

Optagelsessystemet giver mulighed for alle kvalificerede ansøgere at søge om optagelse – uanset forældrenes uddannelsesniveau. Imidlertid får ansøgere med forældre med videregående uddannelse højere karakterer på de gymnasiale uddannelser, og er derfor bedre stillet i kvote 1. Således er ansøgere med ufaglærte eller faglærte forældre stillet ringere i kvote 1. Ansøgere med forældre med en videregående uddannelse bliver yderligere vurderet bedre end ansøgere med ufaglærte eller faglærte forældre i kvote 2, selvom de har samme karaktergennemsnit. Imidlertid er unge med ufaglærte eller faglærte forældre mindre tilbøjelige til at gennemføre en gymnasial uddannelse og søge ind på en videregående uddannelse end unge med forældre med en videregående uddannelse. Dermed begrænses mulighederne for via optagelsessystemet at påvirke den sociale mobilitet, da den sker allerede langt tidligere i uddannelsessystemet.

Tema 5: Gennemsigtighed

Væsentlige dele af optagelsesprocessen er let at forstå for ansøgerne – særligt kvote 1. Dele af optagelsessystemet er sværere at forstå for ansøgerne – særligt de mange udvælgelseskriterier, der anvendes i kvote 2, samt varierende adgangskrav mellem uddannelser.

Tema 6: Effektivitet

Optagelsessystemet fordeler effektivt og hurtigt en stor mængde af ansøgere med anvendelse af relativt få økonomiske ressourcer på baggrund af karaktergennemsnit i kvote 1.

De udvalgte opmærksomhedspunkter er baseret på en samlet vurdering af de centrale fordele og ulemper ved optagelsessystemet, jf. tabel 2.1.

Tabel 2.1

Samlet vurdering af de centrale fordele og ulemper ved optagelsessystemet

Fordele	Ulemper
<i>Tema 1. Sammenhæng mellem ungdomsuddannelserne og optagelsessystemet</i>	
Optagelsessystemets brug af adgangskrav og karakterer tilskynder eleverne i de gymnasiale uddannelser til at dygtiggøre sig bredt set, og bidrager overordnet til en god sammenhæng mellem gymnasiale uddannelser, optagelsessystemet og de videregående uddannelser.	Over de seneste ti år har karakterer - og små udsving i karakterdecimaler - fået større betydning for andelen af videregående uddannelser, eleverne kan komme ind på. Derudover overvurderer eleverne, hvor meget karakterer betyder for deres uddannelsesmuligheder.
Optagelsessystemet understøtter muligheden for direkte overgang fra de gymnasiale uddannelser, og supplerer giver samtidig mulighed for et fagligt sporskifte.	Den stigende betydning af karaktergennemsnittet i optagelsessystemet påvirker nogle af elevernes studieadfærd i de gymnasiale uddannelser, hvor nogle elever fravælger fag eller at hæve fagniveauer, som de vurderede var spændende, hvis det risikerer at sænke deres karaktergennemsnit, og dermed give dem adgang til færre videregående uddannelser.
	Mange elever har et stort fokus på at få høje karakterer for at øge deres karaktergennemsnit, og dermed give dem mulighed for at søge optagelse på flere videregående uddannelser. Det kan påvirke elevernes dybdelæring og trivsel negativt.
	Optagelsessystemet medvirker til en mindre tydelig sammenhæng mellem erhvervsuddannelserne og de videregående uddannelser – bl.a. fordi ansøgere med en erhvervsuddannelse kan optages på færre uddannelser end ansøgere med en gymnasial uddannelse og kun via kvote 2.

Fordele

Ulemper

Tema 2. Informeret og reflekteret ansøgning til de videregående uddannelser

Størstedelen af ansøgerne følte sig afklarede ift. deres valg af videregående uddannelse, da de søgte ind, hvilket kan afspejle, at de har reflekteret tilstrækkeligt over deres ansøgning. Det ses ved, at de fleste ansøgere lægger vægt på jobmuligheder og det faglige indhold på uddannelse, når de vælger, hvilken uddannelse de gerne vil søge ind på. Derudover søger ansøgere generelt bredere i dag end tidligere.

Grænsekvoteienter påvirker i sig selv, hvordan nogle ansøgere vælger uddannelse. Nogle ansøgere finder uddannelser mere attraktive alene, fordi den har en høj grænsekvoteient, og ændrer på den baggrund deres uddannelsesvalg. Og omvendt finder de uddannelser - som de ellers synes er de fagligt mest interessante - mindre attraktive alene, fordi de ikke har en grænsekvoteient.

Det hænger sammen med, at grænsekvoteienter af ansøgere bliver opfattet som et udtryk for uddannelsens prestige, selvom kvoteienterne alene afspejler udbud og efterspørgsel.

Blandt ansøgerne med de højeste karaktergennemsnit søger mange mod de samme få udbud af videregående uddannelser med høje grænsekvoteienter, mens andre uddannelser modtager færre ansøgninger fra denne gruppe. Det gælder f.eks. en række erhvervs- og professionsrettede uddannelser, herunder de store velfærdsuddannelser. Særligt i helt i toppen af karakterfordelingen søger de unge meget koncentreret på få udbud.

En ud af ti ansøgere, der tilbydes en studieplads, takker nej. Det kan afspejle, at denne gruppes ansøgninger ikke er tilstrækkeligt reflekterede.

Tema 3. Udvælgelse på baggrund af faglige forudsætninger og motivation

Anvendelsen af adgangskrav og karakterer i optagelsessystemets kvote 1 giver mulighed for en let tilgængelig vurdering af faglige forudsætninger og generel studieegnethed.

Kvotesystemet giver uddannelserne fleksibilitet til at udvælge ansøgerne på forskellige måder.

Anvendelsen af andre udvælgelseskriterier i kvote 2 giver uddannelserne ekstra information om ansøgernes studieegnethed og motivation. På uddannelser, hvor ansøgerne skal møde op til eksempelvis en optagelsesprøve, er der nogle ansøgere, der ikke møder op. Dermed undgår disse uddannelser at optage ansøgere, der ikke reelt er interesserede i uddannelsens indhold.

Ansøgerne i kvote 1 udvælges alene på marginale forskelle i decimaler i karaktergennemsnit som udtryk for faglige forudsætninger. Det er ikke muligt i kvote 1 at måle særskilt information om ansøgernes motivation for uddannelsens indhold, jobsigte eller andre kompetencer, som kunne være særligt relevante for en given uddannelse eller job.

Kvotesystemet har gensidig afhængighed mellem kvoterne. Hvis optagelsen bliver øget i kvote 2, og dermed reduceret i kvote 1, påvirker det isoleret set grænsekvoteienterne i kvote 1 i opadgående retning, hvilket kan give utilsigtede virkninger og kan reducere uddannelsernes fleksibilitet.

Der er betydeligt frafald på mange uddannelser. Frafaldet har mange årsager. Mange af de optagne, der falder fra, angiver uddannelsens indhold eller jobsigte som årsag. Dette kan afspejle, at motivation for uddannelsen ikke vurderes i høj grad i optagelsessystemet

Fordele

Hovedparten af de optagne oplever, at det faglige indhold lever op til deres forventninger. Det gælder uanset, hvilken kvote ansøgerne er blevet optaget via.

Ulemper

Blandt de adspurgte optagne, der ikke er faldet fra på 1. studieår, er 23 procent i høj eller nogen grad i tvivl, om de har valgt den rigtige uddannelse.

Uddannelser uden adgangsbegrænsning har ringe mulighed for at afvise ansøgere, der opfylder de fastsatte adgangskrav, men som i optagelsesprocessen ikke vurderes studieegnede til den konkrete uddannelse.

Tema 4. Social mobilitet i optagelsessystemet

Fordi optaget er steget markant, blev der i 2019 optaget ca. 6.500 flere ansøgere med faglærte eller ufaglærte forældre end i 2009.

Optagelsessystemet giver mulighed for, at unge med alle ungdomsuddannelser har mulighed for optagelse. F.eks. har ansøgere med en erhvervsuddannelse – som i højere grad end ansøgere med en gymnasial uddannelse har faglærte eller ufaglærte forældre – mulighed for optagelse via kvote 2.

De tidligere stadier i uddannelsessystemet og unges liv har stor betydning for den sociale mobilitet. Unge med ufaglærte eller faglærte forældre er mindre tilbøjelige til at gennemføre en gymnasial uddannelse og søge ind på en videregående uddannelse. Dermed begrænses muligheden for at påvirke den sociale mobilitet i optagelsessystemet.

Både karakterer og andre udvælgelseskriterier begrænser social mobilitet i optagelsessystemet. Ansøgere med ufaglærte og faglærte forældre får i gennemsnit lavere karakterer på de gymnasiale uddannelser end ansøgere med forældre, der har en videregående uddannelse. Derfor rangeres disse ansøgere lavere i kvote 1.

Udvælgelseskriterierne, der bliver brugt i kvote 2 i dag, herunder særligt motiverede ansøgninger og dokumenteret erfaring, medvirker til en lavere grad af social mobilitet end kvote 1 blandt ansøgere med en gymnasial baggrund.

Ansøgere med en erhvervsuddannelse kan ikke konkurrere om pladser i kvote 1, hvorimod personer med en gymnasial uddannelse kan konkurrere om alle pladser i både kvote 1 og 2. Blandt ansøgere med en erhvervsuddannelse, er andelen med faglærte og ufaglærte forældre højere end blandt ansøgere med en gymnasial uddannelse.

Tema 5. Gennemsligtighed for ansøgere i optagelsessystemet

En stor del af ansøgere har let ved at forstå udvælgelseskriteriet i kvote 1 (karaktergennemsnit), som er hovedvejen til de videregående uddannelser for flertallet af ansøgere.

Nogle af ansøgere mener, at kriterierne i kvote 2 er svære at gennemskue, bl.a. fordi udvælgelseskriterierne varierer fra uddannelsessted til uddannelsessted for de samme uddannelser.

Mange ansøgere tror, at de obligatoriske adgangskrav alene er vejledende og søger uddannelser, selvom de ikke lever op til adgangskravene.

Fordele	Ulemper
	Optagelsessystemet er på nogle områder komplekst. Vejledning om optagelsesregler og forskellige udvælgelseskriterier fra Studievalg Danmark og eVejledning fylder uforholdsmæssigt meget i forhold til kerneopgaven om valgvejledning.
<i>Tema 6. Effektivitet i hele optagelsessystemet</i>	
Den Koordinerede Tilmelding fordeler uddannelsespladserne effektivt, så hver ansøger kun tildeles én plads uanset, hvordan ansøgerne udvælges.	Andelen af ansøgere, der søger, bliver vurderet i og optaget via kvote 2 er steget over de sidste ti år. Det giver et større ressourceforbrug på uddannelserne.
Anvendelsen af karaktergennemsnit i kvote 1 understøtter en hurtigere og mere effektiv udvælgelse af ansøgere med dansk gymnasial baggrund på baggrund af faglige forudsætninger end anvendelsen af andre udvælgelseskriterier i kvote 2.	Der er en række nuværende forhold, der sænker effektiviteten i optagelsessystemet f.eks. to ansøgningsfrister, vurdering af udenlandske ansøgere på den enkelte uddannelsesinstitution og manglende koordinering af efter- og vinteroptagelse.
Uddannelsernes fleksibilitet ift. valg af udvælgelses-kriterier i kvote 2 betyder, at ressourceforbrug og opnået effekt på optagelsen kan afvejes på de enkelte uddannelser.	Nogle kriterier i kvote 2 er mindre omkostningseffektive end kvote 1, idet det dog ikke er vurderet, om de enkelte kriterier samlet set er mere eller mindre omkostningseffektive for samfundet, når der tages højde for f.eks. frafald.

2.3 Evalueringens hovedresultater

I de følgende afsnit bliver evalueringens hovedresultater gennemgået. Hvert afsnit starter med en kort redegørelse for indholdet i det enkelte tema. Herefter bliver hovedresultaterne oplistet i en boks, hvorefter de bliver uddybet i den efterfølgende tekst.

2.3.1 Tema 1. Sammenhæng mellem ungdomsuddannelserne og optagelsessystemet til de videregående uddannelser

Optagelsessystemet er en vigtig brik i at understøtte sammenhængen mellem ungdomsuddannelserne, særligt de gymnasiale uddannelser, og de videregående uddannelser. Optagelsessystemet kan derfor have betydning for, om eleverne gives de rette incitamentter til at fordybe og dygtiggøre sig både generelt og særligt inden for deres faglige interesseområde – og hvilke valg, de træffer i de gymnasiale uddannelser. Evalueringens hovedresultater vedrørende sammenhæng mellem ungdomsuddannelser og optagelsessystemet til de videregående uddannelser fremgår af boksen.

Karakterer og specifikke adgangskrav understøtter, at der er en god overgang mellem de gymnasiale uddannelser og de videregående uddannelser

- I 2019 søgte 78 procent af ansøgerne ind på baggrund af en gymnasial uddannelse. Af dem er det 9 ud af 10, der søger uden at tage gymnasial suppleringskurser efterfølgende. De resterende 22 procent af alle ansøgere søger ind på et andet grundlag f.eks. en udenlandsk eksamen (8 procent), en erhvervsuddannelse (4 procent), hf-fag (5 procent), International Baccalaureate (2 procent) eller andet (3 procent).
- Den typiske ansøger med en middelkarakter (karaktergennemsnit på 7,1 i 2019) kunne i 2019 blive optaget på 79 procent af uddannelserne, hvis ansøgeren lever op til de generelle og specifikke adgangskrav.
- En gennemgang af udvalgte landes optagelsessystemer viser, at man i Danmark i modsætning til andre lande tildeler størstedelen af uddannelsespladserne alene på baggrund af de kvalifikationer (karaktergennemsnit), man har med sig fra den gymnasiale eksamen.

Størstedelen af elever på de gymnasiale uddannelser vælger fag, der vækker deres nysgerrighed

- Når elever i en spørgeskemaundersøgelse til 900 elever på sidste år af deres gymnasiale uddannelse (stx, hhx, htx, og hf) bliver spurgt ind til, hvordan de vælger fag, så angiver 46 procent af de adspurgte, at de i høj grad og 47 procent, at de i nogen grad vælger fag, der vækker deres nysgerrighed, selv om de oplever dem som svære.
- Når eleverne skal vurdere, om det er vigtigere for dem, at deres fag er spændende end at de får gode karakterer, angiver 34 procent, at det i høj grad er tilfældet, og 52 procent, at det i nogen grad er tilfældet.

Nogle elever på gymnasiale uddannelser har større fokus på at få høje karakterer end på muligheden for at lære noget nyt

- Når eleverne skal tage stilling til, om det vigtigste for dem lige nu er at forbedre deres karaktergennemsnit, så svarer 38 procent af de adspurgte, at det i høj grad er tilfældet, og 38 procent, at det i nogen grad er tilfældet.
- Når eleverne skal vælge, hvad der er *vigtigst* for dem på deres gymnasiale uddannelse, peger en fjerdedel af eleverne på, at høje karakterer er det vigtigste for dem (24 procent af de adspurgte) – vigtigere end muligheden for at lære noget nyt (13 procent af de adspurgte).

Nogle elever på gymnasiale uddannelser tilpasser deres studieadfærd og valg af fag for at øge deres karaktergennemsnit mest muligt

- Samlet angiver 26 procent af de adspurgte elever, at de har tilpasset deres adfærd og fravalgt fag og/eller at hæve fagniveauer, som de vurderede var spændende, men kunne trække deres samlede karaktergennemsnit ned.

Karakterer er blevet vigtigere, fordi et givent karaktergennemsnit fra gymnasiet giver alle ansøgere adgang til færre uddannelser i dag i forhold til tidligere

- For den typiske ansøger med en middelkarakter (karaktergennemsnit på 7,1 i 2019), er andelen af videregående uddannelser (udbud), ansøgeren kan blive optaget på via kvote 1, faldet med 10 procentpoint fra 89 procent i 2009 til 79 procent i 2019.
- For en ansøger med karaktergennemsnit på grænsen til top 10 procent (karaktergennemsnit på 10,4 i 2019), og som oveni får 1,08-bonus, er andelen faldet med cirka 0,5 procentpoint fra 99,5 til 99 procent. Et begrænset fald relativt set. Men hvor der blot var én uddannelse, som denne gruppe ikke kunne komme ind på i 2009, var det steget til syv uddannelser i 2019 – heriblandt psykologi i både Aarhus og København.

Små udsving i gymnasiekaraktererne påvirker andelen af mulige videregående uddannelser for alle ansøgere mere end tidligere

- I forhold til den andel af mulige videregående uddannelsesudbud, som ansøgere kan komme ind på via kvote 1, er betydningen af karaktererne i den enkelte eksamen på den gymnasiale uddannelse omtrent fordoblet fra 2009 til 2019. Det gælder ansøgere i hele karakterfordelingen.
- Et fald på et procentpoint i karakterfordelingen (svarende til 0,1 i karaktergennemsnittet) betød i 2009, at der var 0,2 procentpoint færre videregående uddannelsesudbud, ansøgeren kunne blive optaget på. Det svarede til to uddannelser. I 2019 betød et tilsvarende fald, at der i stedet var 0,5 procentpoint færre videregående uddannelsesudbud, ansøgeren kunne blive optaget på svarende til fire færre videregående uddannelsesudbud – det gælder ansøgere i hele karakterfordelingen.
- Da ansøgere med karaktergennemsnit på grænsen til top 10 procent (karaktergennemsnit på 10,4 i 2019) søger mere snævert end andre ansøgere, er konkurrencen om pladserne hårdere blandt denne gruppe ansøgere. For de ansøgere vil et fald på 0,1 i karaktergennemsnittet i 2019 øge antallet af videregående uddannelsesudbud, ansøgeren *ikke* kan blive optaget på fra 7 til 11 svarende til en stigning på 57 procent.

Elever på gymnasiale uddannelser overvurderer betydningen af gymnasie-karakterer for deres videre uddannelsesmuligheder

- Når adspurgt, så vurderer elever, at de kan komme ind på 63 procent af alle videregående uddannelser med et gymnasiegennemsnit på 7,3 (medianen i 2018). Dermed undervurderer nogle af eleverne mulighederne, idet et gymnasiegennemsnit på 7,3 reelt giver adgang til 74 procent af alle videregående uddannelser (2018-tal).

2.3.1.1 Karakterer og specifikke adgangskrav understøtter, at der er en god overgang mellem de gymnasiale uddannelser og de videregående uddannelser

I 2019 søgte 78 procent af ansøgerne ind på baggrund af en gymnasial uddannelse. Af dem er det 9 ud af 10, der søger uden at tage gymnasiale suppleringskurser efterfølgende. De resterende 22 procent af ansøgerne søger ind på et andet grundlag f.eks. en udenlandsk eksamen (8 procent), en erhvervsuddannelse (4 procent), hf-fag (5 procent), International Baccalaureate (2 procent) eller andet (3 procent).

Den typiske ansøger med en middelkarakter (karaktergennemsnit på 7,1 i 2019) kunne i 2019 blive optaget på 79 procent af uddannelserne, hvis ansøgeren levede op til de generelle og specifikke adgangskrav.

En gennemgang af udvalgte landes optagelsessystemer viser, at Danmark er et af de lande, der lægger størst vægt alene på karaktergennemsnittet i udvælgelsen i kvote 1. Gennemgangen viser også, at det danske optagelsessystem indeholder en mindre grad af "second chance" end andre lande, herunder Sverige og Norge. I Danmark består second chance-elementet i, at ansøgere kan søge om optagelse via kvote 2 og blive vurderet på andre kriterier end karaktergennemsnittet. Det kan være relevant for både ansøgere fra de gymnasiale uddannelser, der ikke har et tilstrækkeligt karaktergennemsnit i forhold til kvote 1, og for ansøgere med andre adgangsgrundlag (f.eks. en erhvervsuddannelse). På mange uddannelser – f.eks. på universiteterne – omfatter kvote 2 dog en meget afgrænset af del af uddannelsespladserne.

I andre lande som bl.a. Sverige, Norge og Israel fylder second chance-elementet mere. I Sverige tildeles en tredjedel af pladserne pba. af en national test. I Norges gives et til-læg af point til karaktergennemsnittet pba. forskellige andre udvælgelseskriterier, og i Israel er det en pointscore fra en national test, der bliver lagt til resultatet fra den adgangsgivende eksamen.

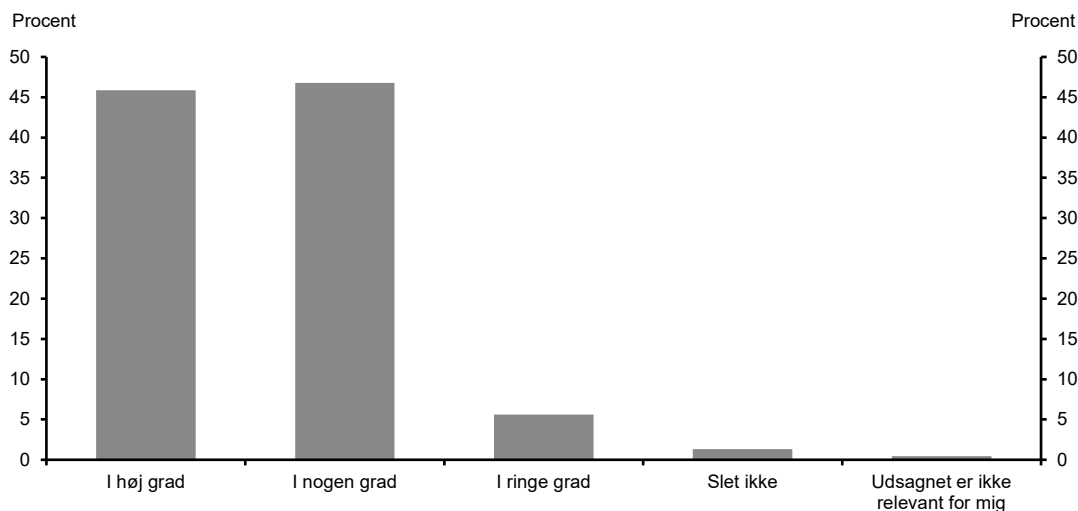
2.3.1.2 Størstedelen af elever på gymnasiale uddannelser vælger fag, der vækker deres nysgerrighed

I en spørgeskemaundersøgelse blandt eleverne på sidste år af deres gymnasiale uddannelse (stx, hhx, htx og hf) angiver 46 procent af de adspurgte, at de i høj grad og 47 procent, at de i nogen grad vælger fag, der vækker deres nysgerrighed, selv om de oplever, at fagene er svære, jf. figur 2.1.

Spørgeskemaundersøgelsen er designet, så eleverne svarer på forskellige spørgsmål, der belyser samme tema. Selvom eleverne umiddelbart svarer meget entydigt her, peger elevernes vurderinger i forskellige retninger, jf. de følgende afsnit.

Figur 2.1

De adspurgte elevers svar på, om de vælger fag, der vækker deres nysgerrighed, selv om de oplever dem som svære, andel svar, 2019



Anm.: "Jeg vælger fag, der vækker min nysgerrighed, selv om de er svære". Antal besvarelser: 911 elever på sidste år af deres stx, hhx, htx eller hf.

Kilde: Uddannelses- og Forskningsministeriet på baggrund af spørgeskemaundersøgelse til elever i gymnasiale uddannelser gennemført af /KL.7 & Realize.

Samtidig vurderer 34 procent af de adspurgte elever, at det i høj grad er vigtigere for dem, at deres fag er spændende end, at de får gode karakterer, mens 52 procent vurderer, at det i nogen grad er tilfældet.

Alle elevernes besvarelser skal generelt ses i lyset af, at de er på sidste år af deres gymnasiale uddannelse. Det kan på den ene side betyde, at de er mere reflekterede omkring deres studieadfærd. På den anden side inkluderer besvarelserne ikke elever på 1. og 2. år, herunder de elever der er faldet fra i løbet af de første år på deres gymnasiale uddannelse.

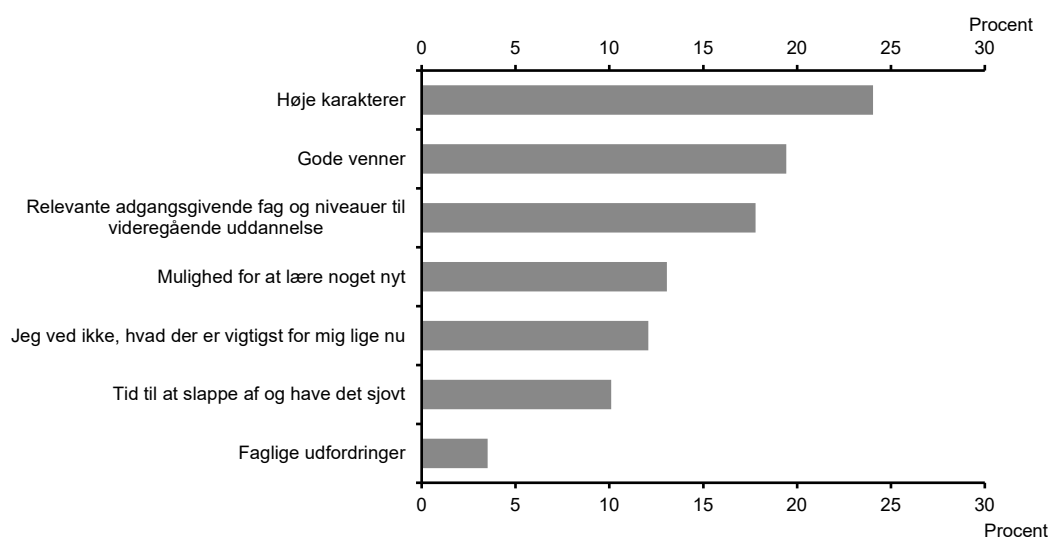
2.3.1.3 Nogle elever på gymnasiale uddannelser har større fokus på at få høje karakterer end på muligheden for at lære noget nyt

Når eleverne skal tage stilling til, om det vigtigste for dem lige nu på deres sidste år af ungdomsuddannelserne er at forbedre deres karaktergennemsnit, så svarer 38 procent af de adspurgte, at det i høj grad er tilfældet, mens 38 procent svarer, at det i nogen grad er tilfældet.

Når eleverne herefter bliver bedt om at vurdere, hvad der er *det vigtigste* for dem af en række valgmuligheder, så angiver den største andel af de adspurgte, at karakterer er *det vigtigste* for dem (24 procent) – vigtigere end gode venner (19 procent) og at lære noget nyt (13 procent), jf. figur 2.2.

Figur 2.2

De adspurgte elevers svar på, hvad der er vigtigst for dem på deres ungdomsuddannelse, andel svar, 2019



Anm.: *Hvad er lige nu det vigtigste for dig på din nuværende uddannelse? (Du kan vælge én ting) At have...* Antal besvarelser: 911 elever på sidste år af deres stx, hhx, htx eller hf.

Kilde: *Uddannelses- og Forskningsministeriet på baggrund af spørgeskemaundersøgelse til elever i gymnasiale uddannelser gennemført af /KL.7 & Realize.*

Slås kategorierne 'Gode venner' (19 procent) og 'Tid til at slappe af og have det sjovt' (10 procent) sammen, er det samlet set en højere andel end dem, der svarer 'Høje karakterer'. Ser man på, hvor mange, der samlet set svarer 'Mulighed for at lære noget nyt' (13 procent) og 'Faglige udfordringer' (4 procent) er det forsat under den andel, der svarer 'Høje karakterer'.

Ser man på elevernes egne fortællinger i interview, så handler det for dem, der svarer 'Høje karakterer' om at arbejde målrettet mod et bestemt karaktergennemsnit. Det gør især de, der ønsker at søge ind på en videregående uddannelse med en høj grænsekvote. Og dem, der er i tvivl om, hvilken videregående uddannelse, de vil søge ind på, forklarer, at de prøver at øge deres karaktergennemsnit så meget som muligt. Det er det, eleverne kalder "at holde alle døre åbne". Med andre ord er elevernes fokus på at få høje karakterer forbundet til mulighederne for at søge ind på en videregående uddannelse.

Boks 2.3 Viden om karakterers betydning og trivsel på de gymnasiale uddannelser

Børne- og undervisningsministeriet følger løbende med i trivsel for eleverne i ungdomsuddannelserne. Ministeriet offentliggjorde i september 2019 en trivselsmåling for elever i de gymnasiale uddannelser. Undersøgelsen viser, at 82 procent af de adspurgte elever er 'helt enig' eller 'delvist enig' i, at de glade for at gå i skole.

Når eleverne bliver spurgt ind til karakterer, så svarer 58 procent af de adspurgte elever, at de 'meget tit' eller 'tit' føler sig ofte presset på grund af karakterer. Samtidig svarer 64 procent af eleverne, at de 'meget tit' eller 'tit' føler sig presset på grund af egne krav og forventninger til skolen.

Samtidig peger en evaluering fra Danmarks Evalueringsinstitut fra 2019 på, at gymnasieelevernes forhold til karakterer er præget af ambivalens. Evalueringen tager afsæt i et toårigt forsøg med karakterfritagelse i 1.g på 15 gymnasier. Resultaterne viser, at to ud af tre elever i forsøget (63 procent) på den ene side føler sig mindre pressede, når de ikke får karakterer. På den anden side oplever fire ud af fem elever (80 procent), at når de ikke får karakterer, så bliver de usikre, fordi de ikke ved, hvilket fagligt niveau de ligger på.

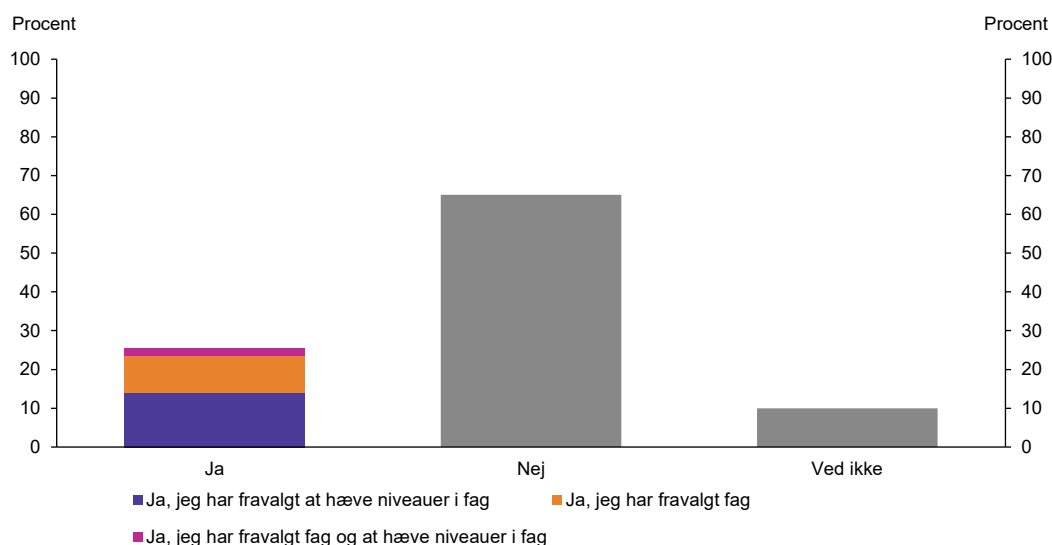
2.3.1.4 Nogle elever på gymnasiale uddannelser tilpasser deres studieadfærd og valg af fag for at øge deres karaktergennemsnit mest muligt

Karakterer er blevet vigtigere over tid ift. elevernes uddannelsesmuligheder, jf. næste afsnit (afsnit 2.3.1.5). Den reelle og oplevede betydning af karakterer og strategien om "at holde alle døre åbne" kan tilskynde eleverne til en adfærd, der understøtter, at de kan øge deres karaktergennemsnit så meget som muligt for at kunne blive optaget på flest mulige videregående uddannelser. Det kan f.eks. ske ved generelt at have stort fokus på at dygtiggøre sig mest muligt, men også via strategisk adfærd på de gymnasiale uddannelser.

Spørgeskemaundersøgelsen til eleverne viser, at 65 procent af de adspurgte vælger fag og fagniveauer ud fra nysgerrighed, og hvad de synes er spændende - også selvom de vurderede, at det kunne trække deres karaktergennemsnit ned, jf. figur 2.3. Men for 26 procent af de adspurgte elever har de bevidst fravalgt fag og/eller at hæve fagniveauer, som de synes var spændende, men vurderede, kunne trække deres samlede karaktergennemsnit ned.

Figur 2.3

De adspurgte elevers svar på, om de fravælger fag eller at hæve niveauer i fag, andel svar, 2019



Anm.: "Tænk på dit valg af studieretning og valgfag på din nuværende uddannelse. Har du fravalgt fag eller fravalgt at hæve niveauer i fag, du syntes var spændende, men som du vurderede kunne trække dit samlede gennemsnit nedad?" Antal besvarelser: 911 elever på sidste år af deres stx, hhx, htx eller hf.

Kilde: Uddannelses- og Forskningsministeriet på baggrund af spørgeskemaundersøgelse til elever i gymnasiale uddannelser gennemført af /KL.7 & Realize.

Således fravælger nogle elever fag eller at hæve fagniveauer, selvom de finder fagene spændende, hvis de vurderer, at det risikerer at sænke deres karaktergennemsnit. Dette kan påvirke elevernes dybdelæring på de gymnasiale uddannelser.

Derudover angiver 72 procent af eleverne, at de har valgt at lægge en ekstra stor eller lille arbejdsindsats i bestemte fag på deres ungdomsuddannelse ud fra en samlet vurdering af, hvad der bedst kunne øge deres samlede karaktergennemsnit.

Boks 2.4 Viden om elevers læringsstrategier

Forskning i læringsstrategier blandt elever på de gymnasiale uddannelser peger på særligt to forhold i relation til karakterers betydning for elevernes læringsstrategier. Dels kan karakterer give et positivt incitament ved at tilskynde den enkelte elev til gennemflid og engagement at opnå en god karakter. Dels kan et meget ensidigt fokus på at øge sine karakterer så meget som muligt have en negativ betydning for elevernes læring (Biesta, 2010). Det kan ske ved en målforskydning, hvor karakteren bliver målet i sig selv. Det øger sandsynligheden for, at en elev adapterer en overfladisk tilgang til læring. Her reproduceres viden via en instrumentel tilgang, hvilket betyder, at eleven er fokuseret på at gengive viden. Der er en risiko for, at det sker på bekostning af dybdelæring, hvor eleven selv formår at analysere og omsætte det faglige indhold.

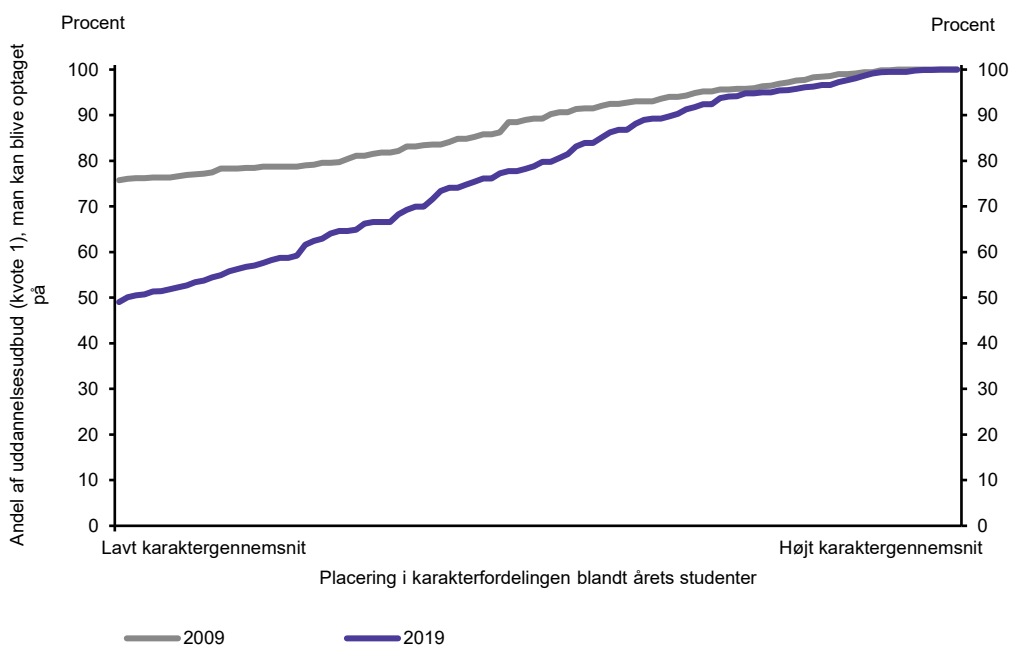
2.3.1.5 Et givent gennemsnit fra gymnasiet giver alle ansøgere adgang til færre uddannelser i dag i forhold til tidligere

I løbet af de sidste 11 år er andelen af videregående uddannelser, ansøgerne kan blive optaget på via kvote 1 med et givent karaktergennemsnit, faldet. For den typiske ansøger med middelkarakterer (karaktergennemsnit på 7,1 i 2019) er andelen af videregående uddannelser, ansøgeren kan blive optaget på, faldet fra 89 procent i 2009 til 79 procent i 2019, jf. figur 2.4.

Mens det i 2009 var 76 videregående uddannelser, den typiske ansøger ikke kunne blive optaget på via kvote 1, så var det 175 i 2019. Karakterer er derfor blevet vigtigere for eleverne over tid. Analysens resultater for et givent år er sat i forhold til karakterfordelingen for det samme års studenter. På den måde tages der højde for den generelle stigning i karaktererne i perioden.

Figur 2.4

Andelen af uddannelsesudbud med grænsekvoteinter under karaktergennemsnittet, i forhold ansøgerens placering i karakterfordelingen, 2009 og 2019



Anm.: Andelen er udregnet i forhold til uddannelser med optagelse i kvote 1. Karakterfordelingen er baseret på karakterfordelingen blandt det givne års dimittender fra de gymnasiale uddannelser, og er inklusive 1,08 bonus for tidlig studiestart. Karakterfordelingen er forskellig mellem årene. I 2009 ville et karaktergennemsnit på 9,7 placere ansøgeren blandt de 10 procent med de højeste gennemsnit, mens dette det ville kræve 10,4 i 2019.

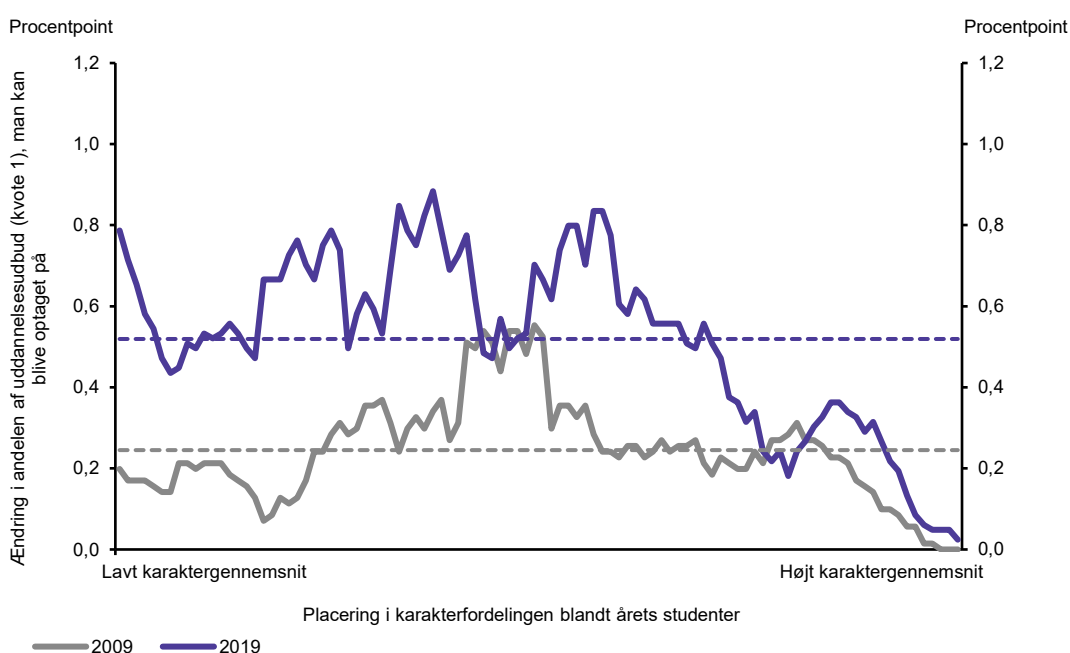
Kilde: Uddannelses- og Forskningsministeriet på baggrund af data fra Den Koordinerede Tilmelding.

Udviklingen siden 2009 skyldes en kombination af markant større søgning mod de videregående uddannelser, samtidig med at antallet af uddannelsespladser på de mest søgte uddannelser ikke er steget tilsvarende. At flere uddannelser er begyndt at indføre minimumskarakterkrav som adgangskrav påvirker denne udvikling yderligere – det er dog stadig i mindre grad, da der stadig er tale om forholdsvis få uddannelser.

I takt med at andelen af de videregående uddannelser, en ansøger kan blive optaget på via kvote 1, er faldet for samtlige ansøgere, er betydningen af små udsving i karaktergennemsnit steget. Med andre ord er karakterdecimalerne blevet vigtigere. Et fald på et procentpoint i karakterfordelingen (svarende til ca. 0,1 i karaktergennemsnittet) betød i 2009, at der var 0,2 procentpoint færre videregående uddannelser, ansøgeren kunne blive optaget på. Det svarede til knap 2 uddannelser. I 2019 betød et tilsvarende fald, at der i stedet var 0,5 procentpoint færre uddannelser svarende til fire færre videregående uddannelser, ansøgeren kunne blive optaget på, jf. figur 2.5.

Figur 2.5

Fald i andelen af uddannelsesudbud ansøgerne kan blive optaget på ved et fald i karakterfordelingen på 1 procentpoint, 2009 og 2019



Anm.: De stiplede linjer angiver gennemsnittet på tværs af karakterfordelingen for de givne år. Karakterfordelingen er baseret på karakterfordelingen blandt det givne års studenter.

Kilde: Uddannelses- og Forskningsministeriet på baggrund af data fra Den Koordinerede Tilmelding.

Konsekvensen af at få f.eks. 7,0 i stedet for 10,0 i en eksamen i gymnasiet er steget for alle ansøgere – uanset, hvad ens karaktergennemsnit er. For ansøgere med karaktergennemsnit, der bedre end 40 procent af årets studenter (4. decil), betyder et fald i karaktergennemsnittet på et procentpoint f.eks., at der vil være otte færre videregående uddannelser, ansøgeren ikke kan blive optaget på via kvote 1.

Da ansøgere med de højeste karaktergennemsnit søger mere snævert end andre ansøgere, er konkurrencen om pladserne hårdere blandt denne gruppe ansøgere. For ansøgere med karaktergennemsnit på grænsen til top 10 procent (karaktergennemsnit på 10,4 i 2019) vil et fald på 0,1 i karaktergennemsnittet i 2019 således øge antallet af videregående uddannelser, ansøgeren ikke kan blive optaget på fra syv til 11, eller hvad der svarer til en stigning på 57 procent (2019-tal). Til sammenligning er det være 3 procent færre for den typiske ansøger (medianen).

En fremskrivning i Uddannelses- og Forskningspolitisk Redegørelse 2019 viser, at antallet af 18-25-årige vil falde med knap 4 procent i 2025 og ca. 10 procent frem mod 2030. Det forventes at nedbringe antallet af ansøgere til de videregående uddannelser. Samtidig er den såkaldte 1,08-regel blevet afskaffet med virkning fra optagelsen 2020. Faldende ungdomsårgange (og dermed faldende gymnasieårgange) forventes således at reducere noget af den stigende betydning, som små udsving i karaktergennemsnittet har fået over de seneste 11 år. Der er imidlertid ikke tale om et omfang, der fjerner den stigende betydning over det sidste årti.

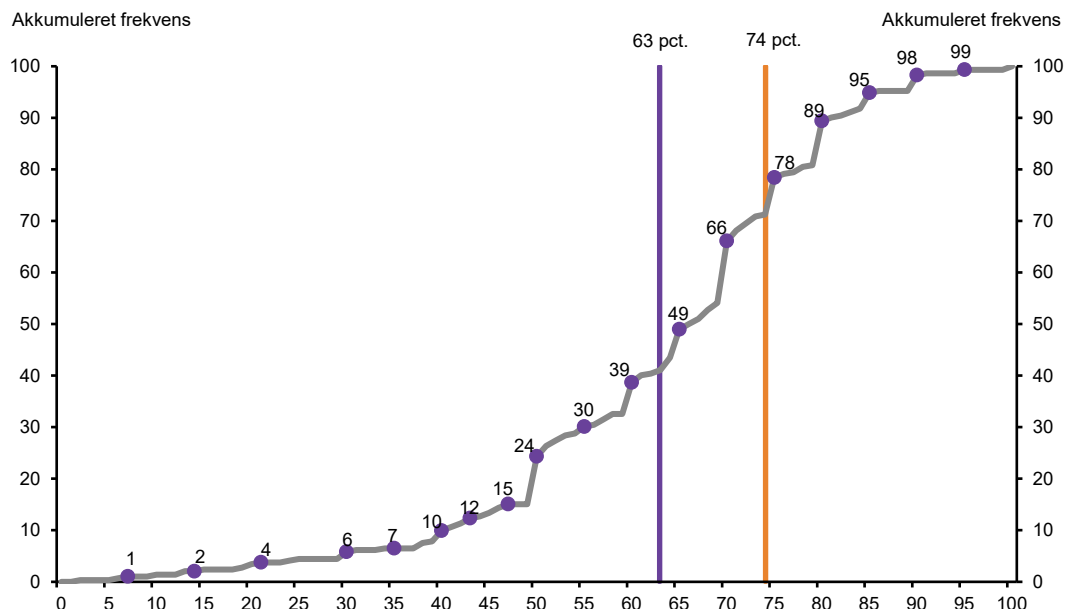
2.3.1.6 Elever på de gymnasiale uddannelser overvurderer i nogen grad betydningen af karaktergennemsnittet for deres videre uddannelsesmuligheder

Mens den reelle betydning af karakter er steget, er der tegn på, at eleverne i nogen grad samtidig overvurderer den faktiske betydning af gymnasiekaraktererne for deres videre uddannelsesmuligheder.

Målt på grænsekvotienten, kunne en ansøger med en gymnasiekarakter på 7,3 (medianen) i 2018 blive optaget på 74 procent af alle videregående uddannelser. Adspurgte vurderer elever på de gymnasiale uddannelser selv, at et gennemsnit på 7,3 vil give dem adgang til 63 procent af alle videregående uddannelser, dvs. 11 procentpoint lavere end reelt er tilfældet, jf. figur 2.6. Tendensen er den samme, når eleverne bliver bedt om at vurdere deres uddannelsesmuligheder ved lavere og højere karaktergennemsnit.

Figur 2.6

De adspurgte elevers svar på, hvor stor en andel af videregående uddannelser de kan blive optaget på med et karaktergennemsnit på 7,3 (grænsekotienter fra 2018), akkumulerede frekvenser, 2019



Anm.: "Forestil dig, at du har et karaktergennemsnit på 7,3, når du er færdig med din nuværende uddannelse. Hvor stor en andel af alle videregående uddannelser tror du, at du kan komme ind på med ovenstående gennemsnit?" Antal besvarelser: 314 elever på sidste år af deres stx, hhx, htx eller hf. De 74 procent er ekskl. udbud med 100 procent optagelse i kvote 2 og udbud uden for kvotesystemet.

Kilde: Uddannelses- og Forskningsministeriet på baggrund af spørgeskemaundersøgelse til ansøgere til videregående uddannelser 2018 gennemført af /KL.7 & Realize.

Elevernes overvurdering af karakterers betydning har sandsynligvis bidraget til et endnu større karakterfokus blandt eleverne end, hvad den faktiske udvikling i karakterers betydning i sig selv skulle tilsige.

2.3.2 Tema 2. Informeret ansøgning til de videregående uddannelser

Ansøgenes mulighed for at vælge, hvilke videregående uddannelser de vil søge ind på på et reflekteret grundlag, har betydning for, om ansøgenes forventninger kommer til at stemme overens med uddannelsens indhold og jobsigte. Evalueringens hovedresultater vedrørende informeret ansøgning til de videregående uddannelser fremgår af boksen.

Det er uklart, i hvilken grad ansøgerne følte sig afklarede om deres uddannelsesvalg

- Når ansøgere til de videregående uddannelser i en spørgeskemaundersøgelse bliver bedt om at tænke tilbage, så angiver 61 procent af de adspurgte, at de i høj grad var afklaret om deres valg af videregående uddannelse, da de søgte ind.
- Omvendt opdagede 25 procent af ansøgerne efter ansøgningsfristen d. 5. juli 2018 andre interessante uddannelser, som de ville ønske, de havde kendt til, da de søgt ind. Af dem ville 34 procent ønske, at de havde søgt ind på en af de uddannelser i stedet.
- Blandt ansøgere, der får tilbudt en uddannelsesplads, vælger 10 procent at takke nej til pladsen inden studiestart.

Ansøgere med høje gymnasiekarakterer søger de samme få videregående uddannelser

- Top 10 procent af ansøgerne – målt på gymnasiekarakterer – rettede i 2019 til sammen 23 procent af deres 1. prioritetsansøgninger mod fem udbud af videregående uddannelser (et udbud er én uddannelse på én uddannelsesinstitution). Tendensen til snæver søgning gælder også for en bredere gruppe i toppen af karakterskalaen. Blandt den fjerdedel af ansøgerne med de højeste karaktergennemsnit fra den gymnasiale uddannelse, søger 30 procent af dem de fire samme uddannelser som 1. prioritet (medicin, jura, statskundskab og psykologi). Dette har været stabilt siden 2009.
- Ansøgerne med høje karaktergennemsnit søger således en mindre gruppe af uddannelser. Ansøgere blandt de øverste ti procent (10. decil) søger fire gange så koncentreret i forhold til ansøgere i midten af karakterfordelingen målt på et koncentrationsindeks.
- Siden 2009 har der generelt været et fald i koncentrationen af 1. prioritetsansøgninger til de videregående uddannelser på tværs af karakterniveauer. Samtidig er der kommet flere forskellige uddannelsesudbud og dermed flere valgmuligheder for ansøgerne.

- Koncentrationen er særligt faldet midt i karakterfordelingen. Ansøgere med middelkarakterer søgte godt 35 procent mindre koncentreret i 2019 i forhold til 2009. Koncentrationen er faldet mindst i toppen og i bunden af karakterfordelingen. De øverste ti procent (10. decil) er faldet med 8 procent, mens koncentrationen for de ti procent med de laveste karakterer (1. decil) er faldet med 16 procent.

Grænsekvotienter påvirker nogle ansøgers uddannelsesvalg

- Der er – i tillæg til søgningen mod få uddannelser blandt ansøgere med høje karaktergennemsnit – en række indikationer på, at nogle ansøgers valg af uddannelser bliver påvirket af optagelsessystemet – nærmere bestemt af de grænsekvotienter, der opstår i kvote 1.
- Grænsekvotienter påvirker i sig selv, hvordan ansøgerne vælger uddannelse. I en spørgeskemaundersøgelse til ansøgere til de videregående uddannelser i 2018 ændrer en ud af seks ansøgere i et eksperiment deres uddannelsesvalg alene på baggrund af grund af en stigning i grænsekvotienten. Det nuværende optagelsessystem er karakteriseret ved at være et kvotesystem med brug af grænsekvotienter i kvote 1.
- Nogle ansøgere finder således uddannelser med en høj grænsekvotient mere attraktive og uddannelser uden grænsekvotient mindre attraktive. Et neutralt optagelsessystem ville tilsige, at ingen ansøgere ville finde en uddannelse mere attraktiv alene, fordi den har en grænsekvotient og en anden uddannelse mindre attraktiv, fordi den ikke har en grænsekvotient.
- De adspurgte ansøgere vurderer, at *andre* mener, at prestigefyldte videregående uddannelser er kendetegnet ved høj grænsekvotient (62 procent) og høj startløn efter endt uddannelse (61 procent). *Selv* mener 33 procent af de adspurgte, at en prestigefuld videregående uddannelse er kendetegnet ved en høj grænsekvotient og 34 procent ved en høj startløn, mens de selv vægter andre faktorer væsentlig højere f.eks. gode undervisere og spændende fagligt indhold.

2.3.2.1 Det er uklart, om ansøgerne følte sig afklarede om deres uddannelsesvalg

Når ansøgere til de videregående uddannelser i 2018 bliver bedt om at tænke tilbage, så angiver 61 procent af de adspurgte, at de i høj grad var afklarede omkring deres valg af videregående uddannelse, da de søgte ind, mens 26 procent i nogen grad var afklarede.

Omvendt var der efter ansøgningsfristen d.5. juli 2018 i alt 25 procent af ansøgerne, der opdagede andre interessante uddannelser, de ville ønske, de havde kendt til, da de søgte ind. Af dem ville 34 procent ønske, at de havde søgt ind på en af de uddannelser i stedet. Det indikerer, at ansøgerne ikke altid får foretaget den nødvendige refleksion inden ansøgningen. Blandt ansøgere, der får tilbudt en studieplads vælger 10 procent at takke nej til pladsen inden studiestart.

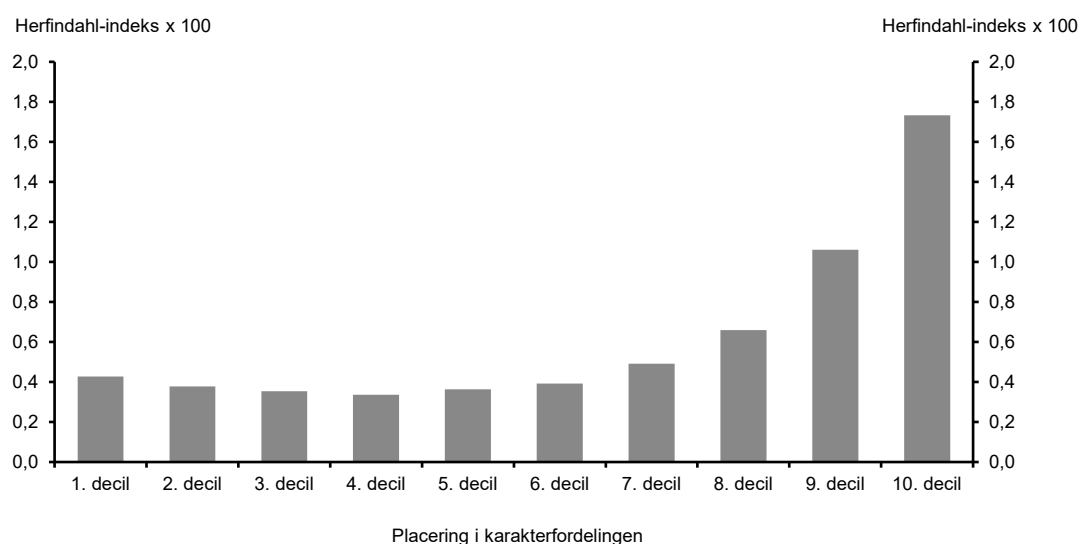
2.3.2.2 Ansøgere med høje karaktergennemsnit søger de samme få videregående uddannelser

Ansøgere med høje karaktergennemsnit søger en mindre gruppe af uddannelse. Ansøgere blandt de øverste 10 procent (10. decil) er således fire gange så koncentrerede om bestemte uddannelser i forhold til ansøgere i midten af karakterfordelingen målt på et koncentrationsindeks, jf. figur 2.7.

Top 10 procent af ansøgerne – målt på karaktergennemsnit fra den gymnasiale uddannelse – retter i 2019 til sammen 23 procent af deres ansøgninger mod fem videregående uddannelsesudbud. De fem mest søgte udbud af videregående uddannelser blandt top 10 procent var i 2019 medicin på Københavns Universitet, medicin på Aarhus Universitet, psykologi på Københavns Universitet, jura på Københavns Universitet og statskundskab på Københavns Universitet.

Figur 2.7

Ansøgerkoncentrationen fordelt på placering i karakterfordelingen, 2019



Anm.: Koncentrationen er målt ved et koncentrationsindeks baseret på 1. prioritetsansøgninger. Alle ansøgere er rangeret efter den placering i karakterfordelingen i det år, de dimitterede fra den gymnasiale uddannelse.

Kilde: Uddannelses- og Forskningsministeriet på baggrund af data fra Den Koordinerede Tilmelding.

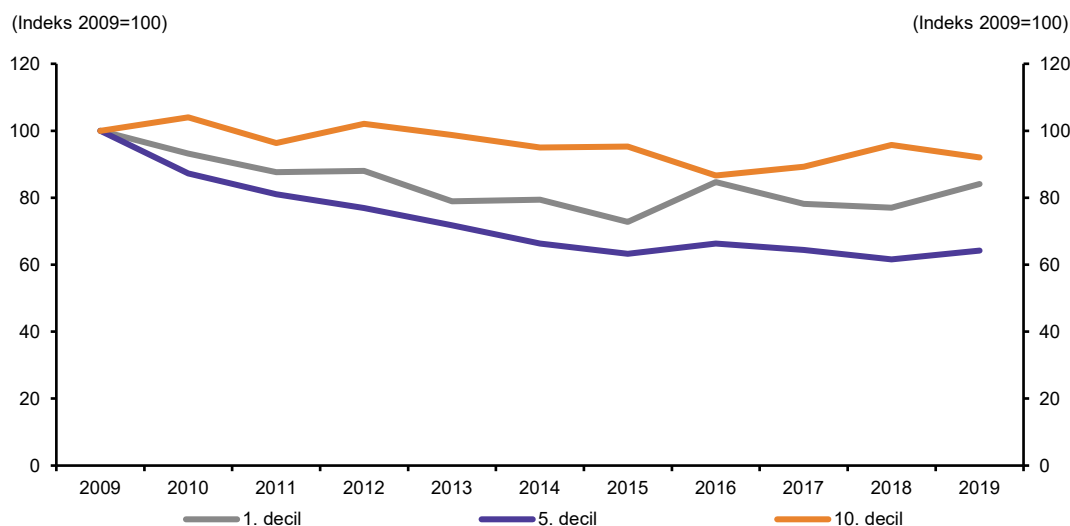
Det er ikke kun i toppen af karakterskalaen, at ansøgere søger koncentreret. Blandt den fjerdedel af ansøgerne med de højeste karakterer fra de gymnasiale uddannelser, søger 30 procent af dem de fire samme uddannelser som 1. prioritet (medicin, jura, statskundskab og psykologi). Dette har været stabilt siden 2009. Til sammenligning var det blandt den samme gruppe af ansøgere med høje karaktergennemsnit 5 procent, der søgte de fire store velfærdsuddannelser til folkeskolelærer, sygeplejerske, pædagog og socialrådgiver.

Siden 2009 har der været et generelt *fald* i koncentrationen af ansøgernes uddannelsesønsker. Med andre ord søger ansøgere bredere generelt på tværs af karakterfordelingen.

Koncentrationen er særligt faldet midt i karakterfordelingen, Ansøgere med middelkarakterer søgte godt 35 procent mindre koncentreret i 2019 i forhold til 2009. Samme tendens gælder for hele den midterste del af karakterfordelingen. Koncentrationen er faldet mindst i toppen og i bunden af karakterfordelingen. Koncentrationen blandt de øverste ti procent (10. decil) er faldet med 8 procent, mens koncentrationen blandt de ti procent med de laveste karaktere (1. decil) er faldet med 16 procent, jf. figur 2.8.

Figur 2.8

Ansøgerkoncentrationen fordelt på placering i karakterfordelingen, indeks 2009=100, 2009-2019



Anm.: Koncentrationen er målt ved et koncentrationsindeks baseret på 1. prioritetsansøgninger. Tallene er indekseret med 2009=100. Alle ansøgere er rangeret efter den placering i karakterfordelingen i det år, de dimitterede fra den gymnasiale uddannelse.

Kilde: Uddannelses- og Forskningsministeriet på baggrund af data fra Den Koordinerede Tilmelding.

2.3.2.3 Grænsekvoteinter påvirker nogle ansøgers uddannelsesvalg

Tendensen til en koncentration af ansøgninger blandt ansøgerne med de højeste karaktergennemsnit kan bl.a. være drevet af, at nogle ansøgere har en præference efter uddannelser med høje grænsekvoteinter.

Det ses bl.a. ved, at en højere grænsekvoteinter til de videregående uddannelser i et spørgeskemaeksperiment gør uddannelser mere attraktive for den samme ansøger, selvom uddannelsen ikke ændrer indhold. En ud af seks ansøgere til de videregående uddannelser i 2018 ændrer i et spørgeskemaeksperiment uddannelsesvalg alene på grund af en højere grænsekvoteinter. Det indikerer, at grænsekvoteinter i sig selv påvirker ansøgenes uddannelsesvalg, jf. figur 2.9.

Figur 2.9

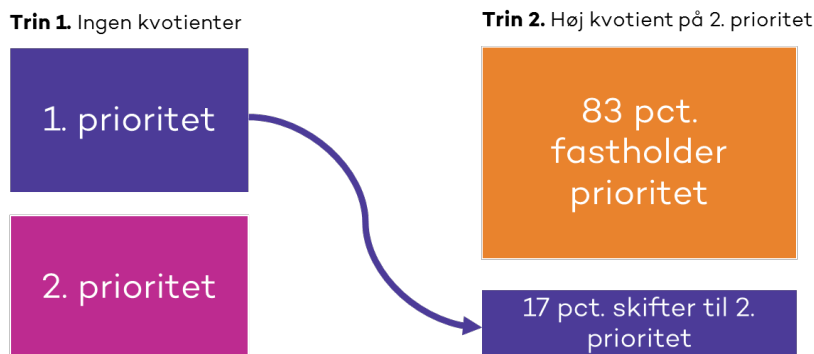
Ansøgere angivelse af, om de skifter prioritet i uddannelsesvalg ved indførelse af en grænsekvote, andel svar, 2019

Trin 1.

Der er frit optag på alle uddannelser. Vælg de to uddannelser i prioriteret rækkefølge, du helst vil ind på.

Trin 2.

Du har nu et snit på 11,0. Din 1. prioritet har frit optag. Din 2. prioritet en adgangskvote på 10,0. Hvor vil du helst søge ind?



Anm.: "Trin 1: Forestil dig, at der ikke er nogen grænsekvote på de videregående uddannelser. Notér 2 videregående uddannelser, som du gerne vil søge ind på. Skriv dem i prioriteret rækkefølge: [1. prioritet], [2. prioritet]. Trin 2: Forestil dig nu, at du har et karaktergennemsnit på 11,0. Hvilken af de to nedenstående uddannelser vil du helst søge ind på?" Antal besvarelser: 2.707 ansøgere til videregående uddannelser i 2018. Resultaterne er statistisk signifikante med et 95 procent konfidensinterval.

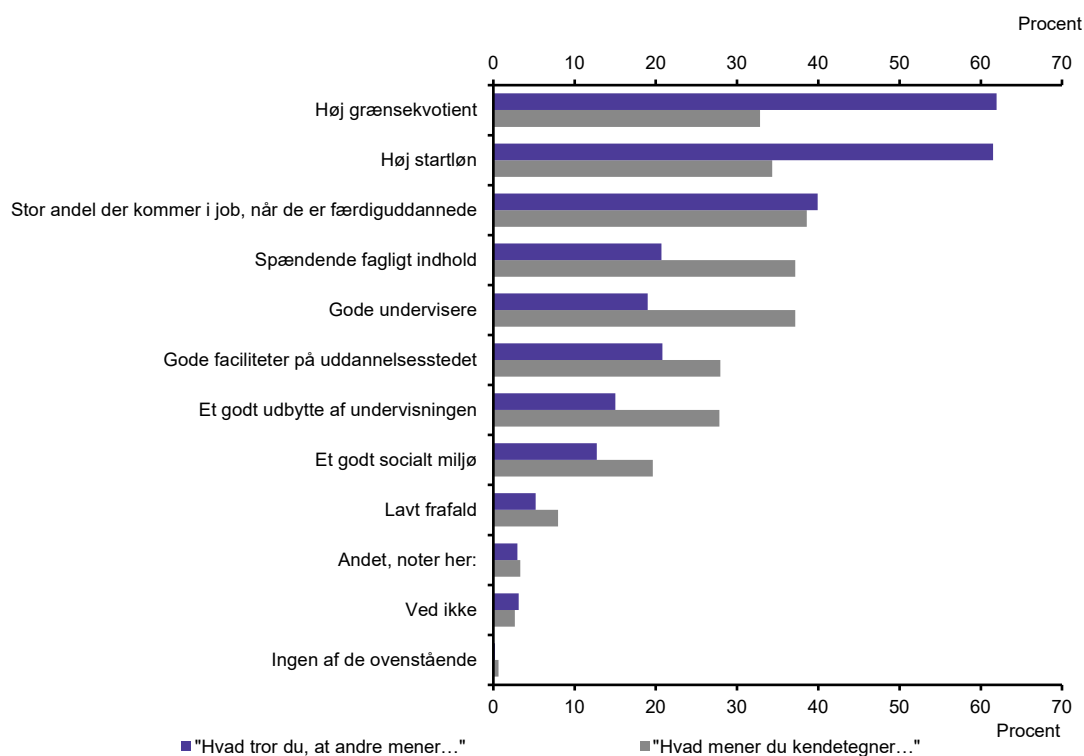
Kilde: Uddannelses- og Forskningsministeriet på baggrund af spørgeskemaundersøgelse til ansøgere til videregående uddannelser 2018 gennemført af /KL.7 & Realize.

Der kan være flere årsager til, at grænsekvotienten har en betydning i sig selv. En af dem kan være, at de adspurgte ansøgere tror, andre mener, at prestigefyldte videregående uddannelser er kendetegnet ved høj grænsekvote (62 procent) og høj startløn efter endt uddannelse (61 procent), jf. figur 2.10. Selv mener 33 procent af de adspurgte, at en prestigefuld videregående uddannelse er kendetegnet ved en høj grænsekvote og 34 procent ved en høj startløn.

Det kan også skyldes, at ansøgerne har en opfattelse af, at jo højere grænsekvote, jo højere fagligt niveau – et niveau, de mener vil passe til deres eget faglige niveau. Grænsekvoteudtrykker imidlertid ikke uddannelsernes faglige niveau, men alene forholdet mellem antal ansøgere, ansøgenes karaktergennemsnit og antallet af uddannelsespladser. Endelig kan ændringen i prioritering skyldes ønsket om at studere sammen med andre ansøgere med samme karakterniveau.

Figur 2.10

De adspurgte ansøgere svar på, hvad der kendetegner en uddannelse med høj prestige, andel svar, 2019



Anm.: "Hvad mener du kendetegner [Hvad tror du, at andre mener kendetegner] en uddannelse med høj prestige? (Vælg op til 3 svarmuligheder)" Respondenternes fordeling på svarkategorierne. Spørgsmålet findes i to versioner, hvor hver version på randomiseret vis er stillet til halvdelen af ansøgerne i stikprøven. Dvs. respondenterne har kun svaret på ét af de to spørgsmål. Antal besvarelser: 3192 ansøgere til videregående uddannelser i 2018, heraf 1596 ansøgere, som har fået formuleringen "Hvad mener du kendetegner..." og 1596 ansøgere, som har fået formuleringen "Hvad tror du, at andre mener...". Resultaterne er statistisk signifikante med et 95 procent konfidensinterval.

Kilde: Uddannelses- og Forskningsministeriet på baggrund af spørgeskemaundersøgelse til ansøgere til videregående uddannelser 2018 gennemført af /KL.7 & Realize.

2.3.3 Tema 3. Udvælgelse på faglige forudsætninger og motivation

Uddannelsernes mulighed for at vurdere ansøgernes faglige forudsætninger og motivation for den søgte uddannelse og dens jobsigte får en betydning for, hvilke ansøgere der bliver optaget – og om de har de rette forudsætninger for at gennemføre uddannelsen med et godt resultat. Evalueringens hovedresultater vedrørende udvælgelse på faglige forudsætninger og motivation fremgår af boksen.

Karakterer som udvælgelseskriterie i kvote 1 betyder, at ansøgerne i højere grad udvælges på generel studieegnhed end motivation

- En analyse af data fra Den Koordinerede Tilmelding viser, at en studerende med et karaktergennemsnit på 4,0 fra den gymnasiale eksamen har 17 procent sandsynlighed for at falde fra i løbet af første studieår. Heraf starter knap 8 procentpoint på en anden uddannelse inden for et år. En studerende med et karaktergennemsnit på 10,0 har 12 procent sandsynlighed for at falde fra i løbet af første studieår. Heraf starter 7 procentpoint på en ny uddannelse inden for et år.
- I interview med repræsentanter for uddannelsesinstitutionerne udtrykker de, at det er svært for dem i udvælgelsen i kvote 1 at vide, om ansøgerne er motiverede for den konkrete uddannelse. Det skyldes, at der i kvote 1 udelukkende udvælges på information om ansøgernes karaktergennemsnit.
- For at kunne frasortere ansøgere (ofte i begge kvoter), havde 20 procent af alle uddannelsesudbud, primært universitetsuddannelserne, i 2019 et minimumskarakterkrav som adgangskrav. I 2009 var det 2 procent.

Udvælgelseskriterier i kvote 2 giver uddannelserne ekstra viden om ansøgerne

- En kortlægning af udvælgelseskriterier i kvote 2 viser, at 89 procent af de videregående uddannelser vurderer ansøgerne ud fra mere end ét kriterie i kvote 2. I alt 79 procent af uddannelserne vurderer ansøgeren p.b.a. de såkaldte dokumenterede erfaringer (bl.a. erhvervs erfaring, udlandsophold e.l.). Knap 5 procent gør brug af samtaler med påkrævet fremmøde.
- En statistisk analyse viser, at de optagne, som en given uddannelse giver en højere rangering i kvote 2, i gennemsnit får 0,4 karakterpoint højere karakterer det første studieår end de optagne, som uddannelsen giver en lavere rangering. De optagne, som uddannelsen giver den højeste rangering i kvote 2, har i gennemsnit 12 procent lavere sandsynlighed for frafald på 1. studieår end de optagne, som uddannelsen giver en lavere rangering.

Størstedelen af de optagne, der stadig går på uddannelsen, oplever, at det faglige niveau lever op til deres forventninger

- I en spørgeskemaundersøgelse til ansøgerne angiver 37 procent af de optagne ansøgere, at de oplever, at det faglige indhold på uddannelsen (1. studieår) meget godt op til deres forventninger, mens 47 procent angiver, at det lever godt op til deres forventninger. Der er ikke forskel på ansøgerenes oplevelse af match afhængigt af, hvilken kvote de er blevet optaget via.
- Blandt de optagne ansøgere, der stadig går på uddannelsen på 1. studieår, angiver 6 procent, at de høj grad er i tvivl og 17 procent, at de i nogen grad er i tvivl om, hvorvidt de har valgt den rette uddannelse.

Nogle af de optagne, der falder fra, angiver uddannelsens jobsigte eller faglige indhold som årsag

- De fem hyppigst angivne årsager til at falde fra uddannelsen er det sociale miljø (29 procent), uddannelsens jobsigte (29 procent), personlige forhold (26 procent), manglende refleksion (23 procent) og det faglige indhold i undervisningen (21 procent).

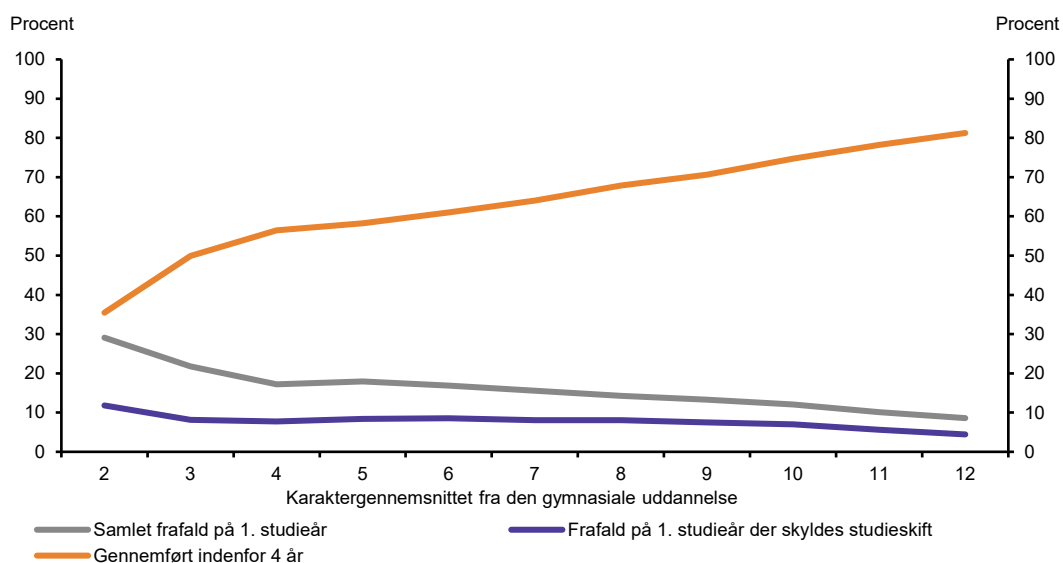
2.3.3.1 Karakterer som udvælgelseskriterie i kvote 1 betyder, at i der i højere grad udvælges på generel studieegnethed end motivation

I 2019 blev 67 procent af de optagne optaget via kvote 1. Der er en sammenhæng mellem ansøgerens gymnasiekarakterer og sandsynligheden for at falde fra deres uddannelse. En studerende med et karaktergennemsnit på 4,0 har 17 procent sandsynlighed for at falde fra i løbet af 1. studieår. Heraf starter knap 8 procentpoint på en anden uddannelse inden for et år. En studerende med et karaktergennemsnit på 10,0 har 12 procent sandsynlighed for at falde fra i løbet af 1. studieår. Heraf starter 7 procentpoint på en ny uddannelse indenfor et år, jf. figur 2.11.

Fire år efter studiestart er 33 procent af de studerende optaget via kvote 1 med et karaktergennemsnit på 4,0 faldet fra, mens 58 procent har færdiggjort uddannelsen. For studerende optaget via kvote 1 med gymnasiekarakter på 10,0 er 18 procent faldet fra, mens 75 procent har færdiggjort uddannelsen, jf. figur 2.11.

Figur 2.11

Frafald og gennemførelse for optagne kvote 1 fordelt på karaktergennemsnit, procent, 2009-2014



Anm.: Figuren dækker ansøgere, der er optaget i kvote 1 i 2009-2014. I figuren er der kontrolleret for uddannelsesudbud og tilgangår. Det betyder, at niveauforskelle, der skyldes, at nogle uddannelser generelt har lavere frafald m.m., er fjernet. Frafall på 1. studieår er opgjort ét år efter, at de studerende er tilgået uddannelsen. Frafall med studieskift er opgjort som frafall, hvor den studerende inden for ét år er startet på en ny uddannelse.

Kilde: Uddannelses- og Forskningsministeriet på baggrund af data fra Den Koordinerede Tilmelding.

Sammenlignes de studerende, der er optaget via kvote 1, med studerende, der er blevet optaget via kvote 2, så har studerende optaget via kvote 2 i gennemsnit ca. 25-30 procent lavere risiko for at falde fra på 1. studieår end studerende optaget via kvote 1.

Karaktergennemsnittet er ikke entydigt et udtryk for, om ansøgeren vil klare sig bedre på den konkrete uddannelse end på en anden uddannelse. Da karaktergennemsnittet er et udtryk for ansøgerens generelle faglige niveau, må det forventes, at personer med høje karaktergennemsnit har gode forudsætninger for at klare sig godt generelt betragtet, også hvis de var blevet optaget på en anden uddannelse. I interview med repræsentanter for uddannelsesinstitutionerne udtrykker de, at det er svært for dem i udvælgelsen i kvote 1 at få viden om og understøtte, at ansøgerne er reflekterede og afklarede om deres studievalg - og dermed typisk også motiverede for den konkrete uddannelse. På nogle uddannelser kommer det bl.a. til udtryk ved, at nogle af disse ansøgere bliver optaget, men senere falder fra uddannelsen.

Uddannelsesinstitutionerne anvender i stigende grad minimumskarakterkrav både i kvote 1 og kvote 2 for at frasortere ansøgere inden udvælgelsen. Kortlægning af data fra Den Koordinerede Tilmelding viser, at 20 procent af alle uddannelsesudbud i 2019 havde et minimumskarakterkrav. Det er en stigning på 18 procentpoint fra 2009. Det betyder, at der i stigende grad udvælges ansøgere ved først en sortering på karakterkravet og efterfølgende en rangering enten på grænsekotient (kvote 1) eller individuel vurdering (kvote 2). Derudover er der specifikke adgangskrav i både kvote 1 og 2 - f.eks. bestemte gymnasiale fagniveauer eller karakterer i bestemte fag.

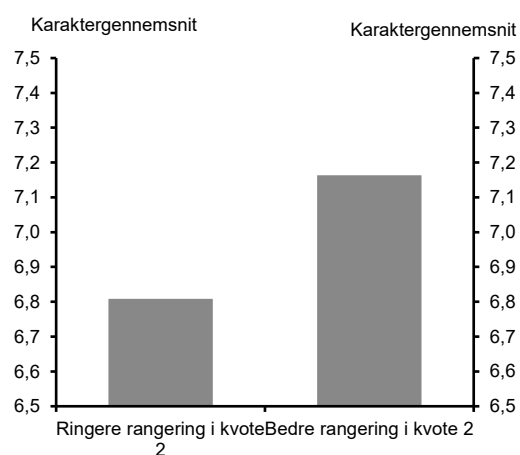
2.3.3.2 Udvælgelseskriterier i kvote 2 giver uddannelserne ekstra viden om ansøgerne

Kvotet 2 anvendes til at vurdere ansøgernes faglige forudsætninger og motivation ved at benytte andre kriterier end karaktergennemsnittet alene. I 2019 blev 23 procent af de optagne optaget via kvote 2. I alt 89 procent af uddannelsesudbuddene med optagelse i kvote 2 vurderer ansøgerne ud fra mere end ét kriterie. Herunder anvender 79 procent af udbuddene såkaldt dokumenteret erfaring som f.eks. erhvervsarbejde. Vurdering af ansøgere ud fra aktiviteter som f.eks. erhvervsarbejde, motiveret ansøgning og karakterer er de mest anvendte kriterier i kombination. Knap 5 procent af uddannelsesudbuddene gør brug af samtaler, hvor fremmøde er påkrævet.

En individuel vurdering af ansøgere i kvote 2 giver en ekstra information ud over den, der er indeholdt i gymnasiekarakteren. En statistisk analyse af to "ens" ansøgere med samme gymnasiekarakterer viser, at optagne med en højere rangering i kvote 2 i gennemsnit får 0,4 højere karakterer på 1. studieår end dem med lavere rangering, jf. figur 2.12. De optagne, som er højest rangeret kvote 2, har i gennemsnit 1,4 procentpoint lavere frafald på 1. studieår, end dem med lavere rangering, jf. figur 2.13.

Figur 2.12

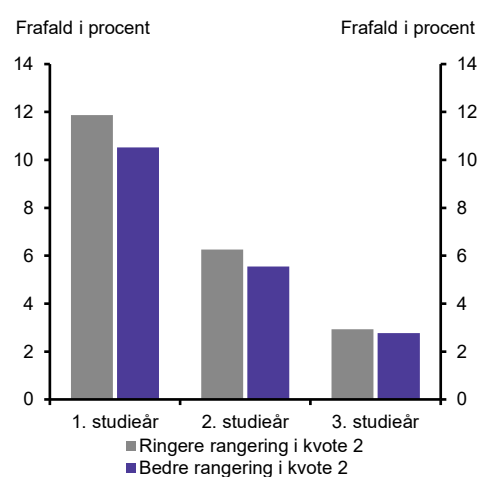
Karakterer på 1. studieår, 2007-2016



Anm.: Kun kvote 1-optagne i 2007-2016, der også har søgt i kvote 2, sammenlignes.
 Kilde: Uddannelses- og Forskningsministeriet på baggrund af data fra Den Koordinerede Tilmelding.

Figur 2.13

Frafald 1., 2. og 3. studieår, procent, 2000-2017



Anm.: Kun kvote 1-optagne i 2000-2017, der også har søgt i kvote 2, sammenlignes.
 Kilde: Uddannelses- og Forskningsministeriet på baggrund af data fra Den Koordinerede Tilmelding.

Ansøgere fra de gymnasiale uddannelser kan søge om optagelse i kvote 1 og kvote 2. Ansøgere uden et karaktergennemsnit fra en gymnasial uddannelse, som f.eks. ansøgere med en erhvervsuddannelse, kan alene søge om optagelse via kvote 2. Da 23 procent af alle ansøgerne bliver optaget via kvote 2 (2019-tal), konkurrerer de dermed om en mindre andel af pladserne, uanset om de af uddannelsesinstitutionerne er vurderet til at have stærke faglige forudsætninger.

2.3.3.3 Størstedelen af de optagne, der stadig går på uddannelsen, oplever, at det faglige niveau lever op til deres forventninger

I en spørgeskemaundersøgelse til ansøgerne angiver 37 procent af de optagne, der stadig går på uddannelsen, at det faglige indhold på uddannelsen (1. studieår) lever meget godt op til deres forventninger, mens 47 procent angiver, at det lever godt op til deres forventninger. Der er ikke forskel på ansøgerenes oplevelse afhængigt af, hvilken kvote de er blevet optaget via. Samtidig angiver 6 procent af dem, der blev optaget, og stadig går på uddannelsen (1. studieår) imidlertid, at de i høj grad er i tvivl om, hvorvidt de har valgt den rette uddannelse, mens 17 procent er i nogen grad i tvivl.

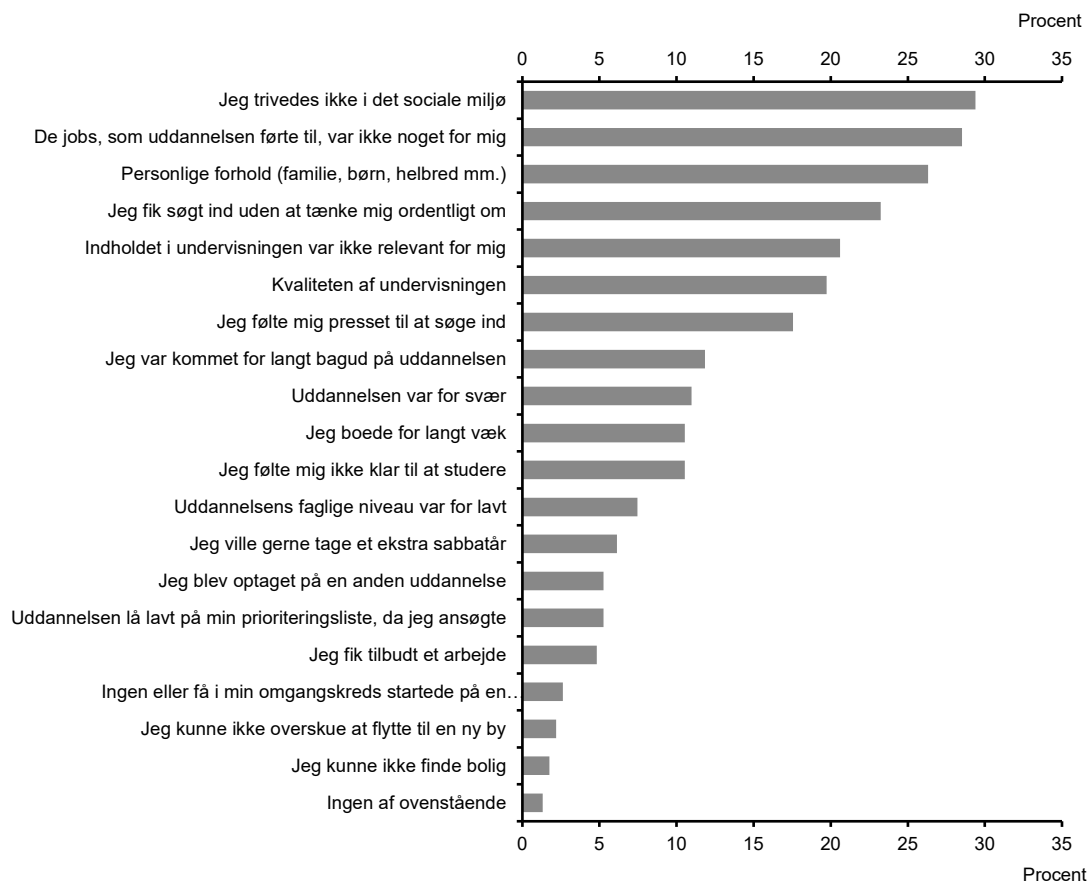
2.3.3.4 Nogle af de optagne, der falder fra, angiver uddannelsens jobsigte eller indhold som årsag

På tværs af de videregående uddannelser falder ca. 16 procent fra uddannelsen i løbet af 1. studieår. Frafald har mange årsager og kan ikke alene tilskrives optagelsessystemet. Ikke desto mindre viser interview på de videregående uddannelsesinstitutioner, at respondenterne ofte anvender et lavt frafald som en indikator for, om der er et godt match mellem uddannelsen og de optagne.

De fem hyppigst angivne årsager til frafald blandt de adspurgte ansøgere, der er faldet fra, er det sociale miljø (29 procent), uddannelsens jobsigte (29 procent), personlige forhold (26 procent), manglende refleksion (23 procent) og det faglige indhold i undervisningen (21 procent), jf. figur 2.14. Tre ud af de fem mest angivne årsager vedrører uddannelsens indhold og jobsigte.

Figur 2.14

Ansøgenes angivelse af, hvorfor de faldt fra uddannelsen, andel, 2019



Anm.: "Hvorfor stoppede du på den uddannelse, du blev optaget på d. 28. juli 2018?" Antal besvarelser: 228 ansøgere til videregående uddannelser i 2018, som er frafaldet uddannelsen.

Kilde: Uddannelses- og Forskningsministeriet på baggrund af spørgeskemaundersøgelse til ansøgere til videregående uddannelser i 2018 gennemført af /KL.7 & Realize.

2.3.4 Tema 4. Social mobilitet i optagelsessystemet

Mulighederne for at blive optaget på en videregående uddannelse er en af flere faktorer, der har betydning for den sociale mobilitet. Derfor har optagelsessystemets indretning i sig selv også betydning for unges mulighed for at blive optaget på en videregående uddannelse – uanset deres forældres uddannelsesniveau. Evalueringens hovedresultater vedrørende social mobilitet (uddannelsesmobilitet) fremgår af boksen.

Flere unge med faglærte eller ufaglærte forældre optages på en videregående uddannelse

- I 2019 blev der optaget ca. 6.500 flere ansøgere med faglærte eller ufaglærte forældre end i 2009. Det skyldes bl.a., at optaget til de videregående uddannelser er steget markant.

Unge med ufaglærte forældre får i mindre grad en gymnasial uddannelse

- Ti år efter de har afsluttet folkeskolen, har 35 procent af unge med ufaglærte forældre gennemført en gymnasial uddannelse. Det tilsvarende tal for unge med forældre med en videregående uddannelse er 75 procent. Da de gymnasiale uddannelser er hovedvejen ind i optagelsessystemet, betyder det, at færre unge med ufaglærte forældre søger ind på en videregående uddannelse.

Udvælgelse på baggrund af karaktergennemsnit i kvote 1 begrænser social mobilitet

- Ansøgere med forældre med en videregående uddannelse har generelt væsentligt højere karaktergennemsnit fra den gymnasiale uddannelse end ansøgere med faglærte og ufaglærte forældre. I gennemsnit har de et karaktergennemsnit, der er 1,0 karakterpoint højere end ansøgere med faglærte forældre, og 1,5 karakterpoint højere end ansøgere med ufaglærte forældre. Det stiller dem markant bedre, når de bliver vurderet i kvote 1. Forskellen på et karaktergennemsnit på f.eks. 7,0 og 8,0 betød en forskel på, hvorvidt man kunne komme ind på 82 (svarende til knap 10 procent) af uddannelsesudbuddene i 2019.

Udvælgelseskriterierne i kvote 2 begrænser den sociale mobilitet yderligere, end hvis der alene anvendes karaktergennemsnit

- Der er forskel på, hvordan ansøgere bliver vurderet i kvote 2 afhængigt af, hvilket uddannelsesniveau deres forældre har. I kvote 2 bliver ansøgere med en gymnasial eksamen med faglærte eller ufaglærte forældre typisk vurderet lavere end ansøgere med forældre med en videregående uddannelse, der er rangeret på samme niveau i kvote 1.
- Udvælgelseskriterierne i kvote 2 varierer i forhold til, hvordan de stiller ansøgere med forskellig baggrund. Ansøgere med gymnasial eksamen med forældre med en videregående uddannelse klarer sig især bedre, når de bliver vurderet på motiverede ansøgninger i forhold til ansøgere med gymnasial eksamen med faglærte eller ufaglærte forældre.

Udvælgelseskriterierne i kvote 2 betyder, at ansøgere med en gymnasial uddannelse og ufaglærte forældre er stillet dårligere end i kvote 1

- Med den nuværende anvendelse af udvælgelseskriterier, f.eks. motiveret ansøgning og dokumenteret erfaring, vil ansøgere med gymnasial eksamen og faglærte og ufaglærte forældre alt andet lige blive bedre stillet, hvis der alene blev optaget på baggrund af karaktergennemsnit (kvote 1). Det viser en simulering af, hvilke ansøgere, der ville være blevet optaget i 2018, hvis man i stedet for kvote 2 havde fordelt pladserne efter karaktergennemsnittet i kvote 1, for ansøgere med en gymnasial eksamen.
- Der er indikationer på, at der kan være forskellige virkninger afhængigt af, hvilke udvælgelseskriterier uddannelserne vælger i kvote 2. F.eks. har Syd-dansk Universitet indført et testbaseret optagelsesforløb i kvote 2, hvor de i højere grad optager ansøgere med faglærte forældre, end hvis pladserne blev fordelt i kvote 1.

2.3.4.1 Unge med ufaglærte forældre får i langt mindre grad en gymnasial uddannelse

Ti år efter de har afsluttet folkeskolen, har 35 procent af unge med ufaglærte forældre gennemført en gymnasial uddannelse. Det tilsvarende tal for unge med forældre med videregående uddannelse er 75 procent. Da de gymnasiale uddannelser er hovedvejen ind i optagelsessystemet, betyder det, at flere unge med ufaglærte forældre ikke søger ind på en videregående uddannelse.

Ud over de unge, der har taget en gymnasial uddannelse, var det ca. 8 procent, der inden for ti år efter de afsluttede 9. klasse, søgte om optagelse uden en gymnasial uddannelse og f.eks. med en erhvervsuddannelse i stedet. Det var henholdsvis 9 og 8 procent af de unge med ufaglærte og faglærte forældre, der søgte ind med et andet adgangsgrundlag, mens det var 6 procent af de unge med forældre med en videregående uddannelse.

I absolutte tal optages flere unge med faglærte eller ufaglærte forældre på en videregående uddannelse. I 2019 blev der optaget ca. 6.500 flere ansøgere med faglærte eller

ufaglærte forældre end i 2009. Det skyldes bl.a., at optaget til de videregående uddannelser er steget.

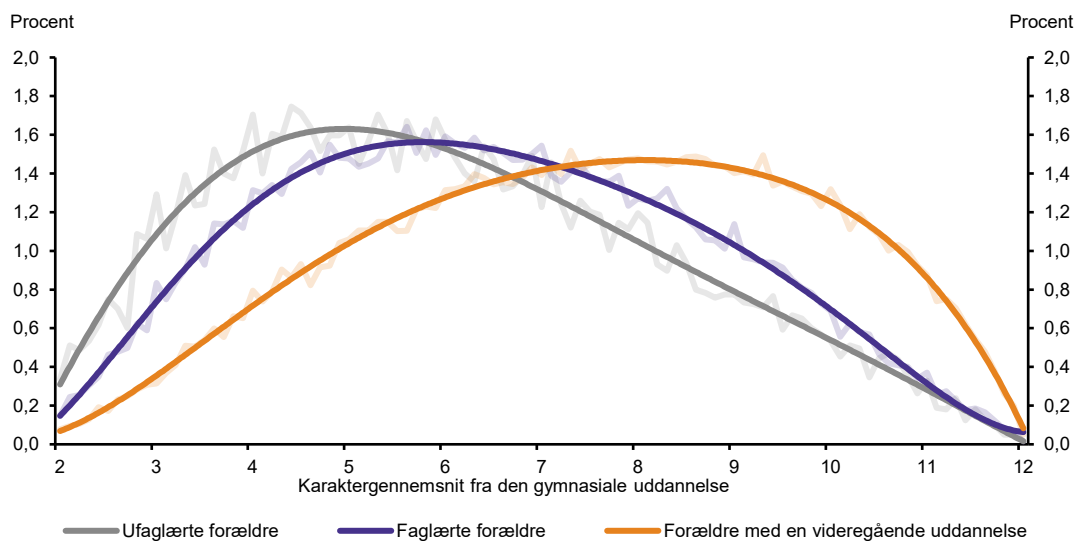
2.3.4.2 Udvælgelse på baggrund af karaktergennemsnit i kvote 1 begrænser social mobilitet

Mulighederne for at blive optaget på en videregående uddannelse er en af flere faktorer, der har betydning for den sociale mobilitet. Analyserne i de følgende afsnit er afgrænset til at se på betydningen af forældres uddannelsesniveau. Andre karakteristika som f.eks. køn og etnicitet indgår ikke i analysen.

Ansøgere med forældre med en videregående uddannelse har generelt et højere karaktergennemsnit fra deres gymnasiale uddannelse end ansøgere med faglærte eller ufaglærte forældre. I gennemsnit har ansøgere med en forældre med en videregående uddannelse et karaktergennemsnit, der er 1,0 karakterpoint højere end ansøgere med faglærte forældre, og 1,5 karakterpoint højere end ansøgere med ufaglærte forældre, jf. figur 2.15.

Figur 2.15

Karakterfordelingen for ansøgere fordelt på forældres uddannelsesbaggrund, procent, 2016-2018



Anm.: Tallene er eksklusive bonus for tidlig studiestart (1,08-reglen). Tallene er for ansøgere med et karaktergennemsnit fra en dansk gymnasial uddannelse. Forældrenes uddannelsesniveau er defineret efter den forældre med den højest fuldførte uddannelse. Ufaglærte inkluderer personer uden en kompetencegivende uddannelse. Personer, hvor begge forældres uddannelsesbaggrund er ukendt, er udeladt.

Kilde: Uddannelses og forskningsministeriet på baggrund af data fra Danmarks Statistik.

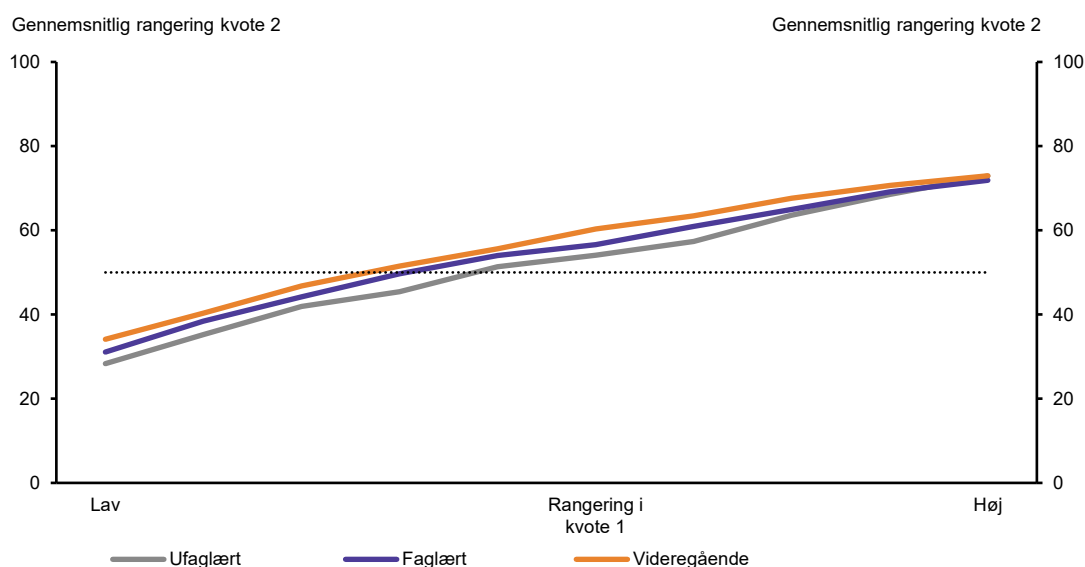
Ansøgere med ufaglærte eller faglærte forældre bliver derfor generelt rangeret lavere i kvote 1 i forhold ansøgere med forældre med en videregående uddannelse. Forskellen på et karaktergennemsnit på f.eks. 7,0 og 8,0 betød en forskel på, hvorvidt man kunne komme ind på 82 (svarende til knap 10 procent) af uddannelsesudbuddene i 2019.

2.3.4.3 Udvælgelseskriterierne i kvote 2 mindsker den sociale mobilitet yderligere, end hvis der alene anvendes karaktergennemsnit

Når ansøgere med ufaglærte forældre bliver vurderet i kvote 2, bliver de i gennemsnit rangeret lavere, end de ville være blevet i kvote 1, jf. figur 2.16. Det svarer til, at ansøgere med ufaglærte forældre sammenlignet med andre unge med *samme gymnasie-karakterer* har lavere sandsynlighed for at blive optaget, når de vurderes i kvote 2.

Figur 2.16

Placering af ansøgere i kvote 2 efter deres rangering i kvote 1, fordelt på forældres uddannelse, 2016-2018



Anm.: Figuren indeholder kun ansøgere, der er vurderet i både kvote 1 og kvote 2, det vil sige ansøgere med en gymnasial uddannelse. Ansøgere med en erhvervsuddannelse indgår derfor ikke.

Kilde: Uddannelses og Forskningsministeriet på baggrund af data fra Danmarks Statistik.

Det er kun muligt at sammenligne rangering i kvote 1 og kvote 2 af ansøgere med et karaktergennemsnit fra en gymnasial uddannelse og ikke ansøgere med f.eks. en erhvervsuddannelse, der ikke har et karaktergennemsnit og kun kan søge via kvote 2. Ansøgere med en erhvervsuddannelse udgør 4 procent af ansøgerne i 2019.

Erhvervsuddannede kan ikke konkurrere om pladser i kvote 1. Blandt ansøgerne med en erhvervsuddannelse, er andelen med faglærte og ufaglærte forældre højere end blandt ansøgerne med gymnasiale uddannelser.

2.3.4.4 Udvælgelseskriterierne i kvote 2 mindsker den sociale mobilitet yderligere end hvis der alene anvendes karaktergennemsnit

En metode til at vurdere betydningen af den nuværende kvote 2 for den sociale mobilitet er at simulere et kontrafaktisk optagelsesforløb af, hvem der ville være blevet optaget, hvis kvote 2 omlægges, og alle ansøgere med en gymnasial uddannelse optages på baggrund af deres karaktergennemsnit. Under antagelse af, at søgemønstret ville være

uændret, kan 2018-optagelsen simuleres, hvor ansøgere med en med en gymnasial uddannelse ikke kan optages via kvote 2, og pladserne i stedet er fordelt i kvote 1.

Når man simulerer en omlæggelse af kvote 2, og samtidig flytter pladserne til kvote 1, vil det påvirke omkring 15 procent af ansøgerne. Heraf ville lidt over halvdelen af de berørte ansøgere være bedre stillet.

Af ansøgerne med ufaglærte forældre ville 3,2 procent, der tidligere ikke ville være blevet optaget, nu blive optaget, mens 4,0 procent ikke ville blive optaget. Netto viser simulationen derfor, at 0,8 procent færre med ufaglærte forældre ville blive optaget, jf. tabel 2.2. Det skal ses i forhold til, at der samlet ville blive optaget ca. 1 procent færre ansøgere i simulationen, da søgeadfærden ikke er tilpasset. Der er derfor pladser, som ikke bliver fuldt udnyttet.

En afskaffelse af kvote 2 ville dog bidrage til, at 6,0 procent af ansøgerne med ufaglærte forældre vil blive stillet bedre, da de ville blive optaget på en højere prioritet. Samtidig ville 3,4 procent blive stillet dårligere ved at komme ind på en lavere prioritet. Samlet ville en omlæggelse af kvote 2 derfor netto bidrage til, at flere ansøgere med ufaglærte forældre ville blive stillet bedre.

Tabel 2.2

Ansøgere fordelt på konsekvenserne ved en omlæggelse af kvote 2, fordelt på forældres uddannelse, procent, 2018

	Vil blive optaget	Optages på højere prioritet	Uændret	Optages på lavere prioritet	Bliver ikke længere optaget	I alt
Ufaglærte forældre	3,2	6,0	83,5	3,4	4,0	100
Faglærte forældre	3,4	4,8	84,5	3,3	4,1	100
Forældre med en videregående uddannelse	3,0	4,7	85,8	3,3	3,3	100
Ukendt uddannelsesbaggrund for forældre	0,2	3,3	81,7	4,2	8,0	100
Alle	3,1	4,7	84,7	3,4	4,1	100

Anm.: Resultat af kontrafaktisk simulering af 2018-optagelsen. Simuleringen er under antagelse af uændret søgeadfærd, og er forbundet med en simuleringsusikkerhed. Forældrenes uddannelsesniveau er defineret efter den forældre med den højest fuldførte uddannelse. Ufaglærte inkluderer personer uden en kompetencegivende uddannelse. Der må påregnes en usikkerhed i simuleringerne. Både baselinescenarie og scenariet med omlæggelse af kvote 2-pladser til ansøgere med en gymnasial uddannelse simuleres for at holde modelusikkerheden konstant på tværs af begge scenarier.

Kilde: Uddannelses- og Forskningsministeriet på baggrund af data fra Den Koordinerede Tilmelding.

Da der er forholdsvis få ansøgere med ufaglærte forældre, ville det netto være ca. 130 ansøgere med ufaglærte forældre, der ville blive bedre stillet. For ansøgere med faglærte forældre vil det netto være ca. 200, der bliver bedre stillet. For ansøgere med forældre, der har en videregående uddannelse, vil det netto være ca. 550, der bliver bedre stillet.

Ansøgere, hvor begge forældres uddannelse er ukendt (hovedsageligt udlændinge), vil det netto være ca. 470 ansøgere, der bliver dårligere stillet. Ansøgere, hvor forældrenes uddannelsesbaggrund er ukendt, er hovedsageligt ansøgere, der selv er udlændinge, og personer med udenlandske forældre.

De samlede resultater for kvote 2 bliver særligt drevet af de mest udbredte udvælgelseskriterier, som er *dokumenteret erfaring, karakterer i udvalgte fag og motiverede ansøgninger*. På grund af et lille datagrundlag er tendensen mindre entydig hvad angår *test og optagelsessamtaler*. Der er dog ikke noget, der tyder på, at disse udvælgelseskriterier isoleret set og generelt stiller ansøgere med faglærte eller ufaglærte forældre bedre end deres rangering på baggrund af karakterer, mens der dog er indikationer på, at de kunne blive stillet dårligere. Det er imidlertid vanskeligt at konkludere entydigt fordi udvælgelseskriterierne ofte kombineres.

Da der er stor metodefrihed for institutionerne ift. at tilrettelægge optagelsen i kvote 2, kan det ikke udelukkes, at der er nogle uddannelser, der benytter udvælgelseskriterier, der understøtter en større grad af social mobilitet end kvote 1. F.eks. har Syddansk Universitet arbejdet systematisk med en optagelsesprocedure på en række af deres uddannelser, som består af kognitiv test og samtaler (multiple mini interviews). I 2018 optog de på de uddannelser, der benyttede metoden, en højere grad af ansøgere med faglærte forældre i forhold til, hvem de ville have optaget, hvis de kun havde benyttet sig af karaktergennemsnittet. Samtidig optog de også lidt færre med ufaglærte forældre. Samlet set optog SDU i 2018 flere med forældre uden en videregående uddannelse, end hvis de havde optaget alene baseret på karakterer. Der er ikke foretaget analyser af uddannelser, der kombinerer generelle minimumskarakterkrav som grovsortering med forskellige udvælgelseskriterier.

2.3.5 Tema 5. Gennemsigtighed i optagelsessystemet

For at kunne søge ind på en videregående uddannelse, skal ansøgerne kunne forstå optagelsessystemet. Den viden er afgørende for ansøgernes mulighed for at foretage en kvalificeret ansøgning og i sidste ende at blive optaget. Evalueringens hovedresultater vedrørende gennemsigtighed i optagelsessystemet fremgår af boksen.

Størstedelen af ansøgerne har svært ved at få overblik over ansøgningsprocessen og adgangskravene

- Når ansøgerne til de videregående uddannelser i 2018 i en spørgeskemaundersøgelse skal give en samlet vurdering af ansøgningsprocessen, vurderer en tredjedel, at ansøgningsprocessen var klar og overskuelig.
- Ved sommeroptagelsen i 2019 var der 9.851 ikke-kvalificerede ansøgere, som ikke opfyldte adgangskravene på nogen af deres søgte uddannelser. Det svarer til 11 procent af ansøgerne.

Størstedelen af ansøgerne har en god forståelse for udvælgelseskriterierne i kvote 1

- I spørgeskemaundersøgelsen angiver i alt 48 procent af ansøgerne, at de meget enige i, at det er let at forstå udvælgelseskriteriet i kvote 1. I alt angiver 31 procent, at de er enige.

Kvote 2 er mindre gennemsigtig for ansøgerne sammenlignet med kvote 1

- I alt 24 procent af ansøgerne, som har søgt i kvote 2, er meget enige i, at det er let at forstå udvælgelseskriterierne i kvote 2, mens 39 procent er enige.
- I alt har 35 procent af ansøgerne oplevet kvote 2 som uklar. Dermed er kvote 2 det mest uklare for ansøgerne blandt forskellige svarmuligheder om elementer i optagelsessystemet. Det kan skyldes, at udvælgelseskriterierne i kvote 2 er svære at gennemskue bl.a., fordi de varierer fra uddannelsessted til uddannelsessted.

Halvdelen af ansøgerne i kvote 2 bliver overraskede over, at de bliver optaget på 1. prioritet

- I alt 49 procent af de adspurgte ansøgere, der bliver optaget via kvote 2 angiver, at de er overraskede over, at de blev optaget på deres 1. prioritet. Det samme gælder 19 procent af dem, der bliver optaget via kvote 1.
- En tredjedel af de adspurgte ansøgere kender ikke årsagen til, at de er blevet optaget eller afvist på deres 1. prioritet.

2.3.5.1 Størstedelen af ansøgerne har svært ved at få overblik over ansøgningsprocessen og adgangskravene

Når ansøgerne til de videregående uddannelser i 2018 i en spørgeskemaundersøgelse skal give en samlet vurdering af ansøgningsprocessen, vurderer en tredjedel, at ansøgningsprocessen var klar og overskuelig. Noget af det, ansøgerne vurderer er uoverskueligt er f.eks., at der hvert år er to ansøgningsfrister til sommeroptagelsen – en for kvote 2 d.15. marts og en for kvote 1 d.5. juli.

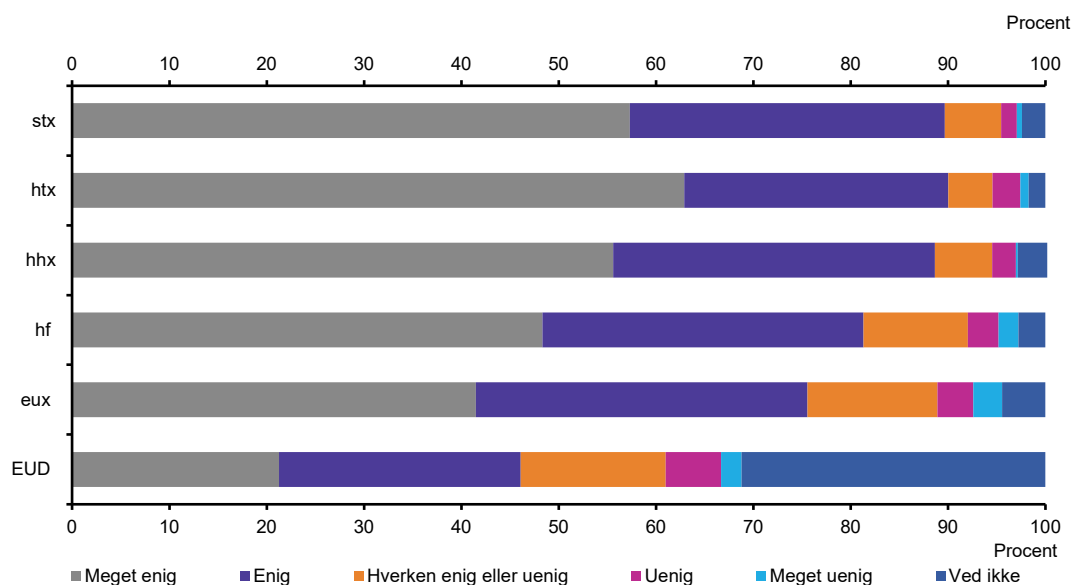
Samtidig angiver 24 procent af ansøgerne bl.a., at de obligatoriske adgangskrav er *vejledende* optagelseskriterier, og ikke krav, som skal være opfyldt for at ansøgeren er kvalificeret til uddannelsen. Ved sommeroptagelsen i 2019 var der 9.851 ikke-kvalificerede ansøgere, som ikke opfyldte adgangskravene på nogen af deres søgte uddannelser. Det svarer til ca. 11 procent af ansøgerne.

2.3.5.2 Størstedelen af ansøgerne har en god forståelse for udvælgelseskriterierne i kvote 1

I spørgeskemaundersøgelsen angiver i alt 48 procent af ansøgerne, at de meget enige i, at det er let at forstå udvælgelseskriteriet i kvote 1. I alt angiver 31 procent, at de er enige. Enigheden er størst blandt ansøgere fra de gymnasiale uddannelser, der kan søge via kvote 1, mens forståelsen er mindst blandt ansøgere med en erhvervsuddannelse, der ikke har et karaktergennemsnit, og derfor ikke kan søge via kvote 1, jf. figur 2.17.

Figur 2.17

Ansørgernes svar på, hvor let det er at forstå udvælgelseskriteriet i kvote 1 opdelt på ungdomsuddannelse, andel svar, 2019



Anm.: "Hvor enig eller uenig er du i følgende udsagn? Jeg synes, det er let at forstå kriterierne for at ansøge om optag i kvote 1". Antal besvarelser: 2922 ansøgere til videregående uddannelser i 2018. Spørgsmålet er stillet til ansøgere fra stx, hf, htx, hhx, eux og EUD i samplet.

Kilde: Uddannelses- og Forskningsministeriet på baggrund af spørgeskemaundersøgelse til ansøgere til videregående uddannelser i 2018 gennemført af /KL.7 & Realize.

2.3.5.3 Kvote 2 er mindre gennemsnitligt sammenlignet med kvote 1

I alt 24 procent af ansøgerne, som har søgt i kvote 2, er meget enige i, at det er let at forstå udvælgelseskriterierne i kvote 2, mens 39 procent er enige. Det er en lavere andel end kvote 1. I alt 65 procent af ansøgerne angiver, at det er svært at forstå, at kriterierne i kvote 2 varierer fra uddannelsessted til uddannelsessted. I alt har 35 procent af ansøgerne oplevet kvote 2 som uklart. Kvote 2 det mest uklare for ansøgerne blandt forskellige svarmuligheder om elementer i optagelsessystemet.

2.3.5.4 Ansøgere i kvote 2 bliver overraskede over, at de bliver optaget på 1. prioritet

I alt 49 procent af de ansøgere, der bliver optaget via kvote 2 angiver, at de er overraskede over, at de blev optaget på deres 1. prioritet. Det tal er 19 procent af dem, der bliver optaget via kvote 1. En tredjedel af alle ansøgere kender ikke årsagen til, at de er blevet optaget eller afvist på deres 1. prioritet.

Ansøgere med en erhvervsuddannelse kan kun søge i kvote 2, da de ikke har et gymnasialt karaktergennemsnit. Spørgeskemaundersøgelsen viser, at de har relativt lettere ved at forstå kriterierne for optagelse via kvote 2 end ansøgere fra andre ungdomsuddannelser. Dog har de relativt sværere ved at forstå kvote 2-kriterierne end andre ansøgere har ved at forstå kvote 1-kriteriet. Ligeledes angiver 39 procent af de adspurgte ansøgere, at det er svært at forstå, hvor mange, der bliver optaget via kvote 2, det vil sige deres sandsynlighed for at blive optaget.

2.3.6 Tema 6. Effektiv fordeling af uddannelsespladser

Fordeling af ansøgere via Den Koordinerede Tilmelding har en betydning for graden af administration og ressourceeffektivitet for ansøgerne, staten og uddannelsesinstitutionerne. Evalueringens hovedresultater vedrørende effektivitet fremgår af boksen.

Den Koordinerede Tilmelding fordeler effektivt og hurtigt en stor mængde af ansøgere

- Den Koordinerede Tilmelding understøtter en ressourceoptimering for uddannelsesinstitutionerne, fordi ansøgerne kun bliver tilbudt én studieplads. Institutionerne har dermed mulighed for at vurdere, hvor mange af de optagne, der ender med at begynde på uddannelsen.
- Den Koordinerede Tilmelding fordeler pladserne baseret på institutionernes sagsbehandling - uanset hvilke kvoter og hvilke udvælgelseskriterier institutionerne benytter.

Enkelte elementer i optagelsessystemet kræver mere sagsbehandling for institutionerne

- Enkelte decentrale elementer som f.eks. efteroptagelse og vinteroptagelse, som håndteres manuelt, samt behandling af udenlandske ansøgers eksamensbeviser kræver mere sagsbehandling for institutionerne end fordeling i sommeroptagelsen, som er understøttet af Den Koordinerede Tilmelding.
- Ansøgere kan have svært ved at vurdere deres optagelseschancer i kvote 1 og søger derfor i kvote 2. I 2019 blev 46 procent af de optagne behandlet i kvote 2, og halvdelen af dem blev optaget via enten kvote 1 eller på udbud med alle optaget. Det øger arbejdsmængden for institutionerne unødigt.

Optagelsessystemet giver uddannelserne mulighed for selv at tilrettelægge relevante udvælgelsesprocesser

- Udvalgelse i kvote 1 opleves som effektivt af institutionerne både ift. at fordele pladserne, men er også omkostningseffektivt, idet kvote 1 for de allerfleste ansøgere ikke kræver særlig meget sagsbehandling.
- De fleste udvælgelseskriterier i kvote 2 er mere omkostningstunge og mindre fordelingseffektive end kvote 1, da institutionerne skal lave en individuel vurdering af ansøgerne.
- Det er nogle uddannelsesinstitutioners vurdering, at det samlet set betaler sig at bruge andre udvælgelseskriterier i kvote 2, da oplever, at de optagne er mere motiverede og i mindre grad falder fra uddannelsen.

2.3.6.1 Den Koordinerede Tilmelding fordeler effektivt og hurtigt en stor mængde af ansøgere

Den Koordinerede Tilmelding håndterer hvert år ansøgninger fra ca. 90.000 ansøgere årligt i en centralt koordineret proces. Det betyder, at hver ansøger får svar umiddelbart efter sidste ansøgningsfrist, og kun får tilbudt én plads, der er ansøgers højeste mulige prioritet. Koordineringen understøtter en ressourceoptimering for uddannelsesinstitutionerne, fordi institutionerne har bedre mulighed for at vurdere, hvor mange af de optagne, der ender med at begynde på uddannelsen, fordi de optagne ikke har fået tilbudt andre uddannelsespladser.

Den Koordinerede Tilmelding fordeler pladserne på baggrund af ansøgernes prioriteringslister, institutionernes indberetning af uddannelsespladser og fordelingen af pladser mellem kvote 1 og kvote 2 samt resultatet af den sagsbehandling, som de videregående uddannelsesinstitutioner laver af ansøgningerne. Derfor kan Den Koordinerede Tilmelding fungere uanset udvælgelseskriterier.

2.3.6.2 Enkelte elementer i optagelsessystemet kræver mere sagsbehandling for institutionerne

Den decentrale optagelse, som benyttes i efteroptagelsen og vinteroptagelsen, er ikke lige så gennemsigtig eller effektiv for hverken ansøger eller institutioner som sommeroptagelsen. Der optages omkring 10.000 ansøgere i efteroptagelsen og vinteroptagelsen, hvor der i sommeroptagelsen optages omkring 65.000.

Den decentrale behandling af udenlandske ansøgers eksamensbeviser betyder, at samme ansøger bliver vurderet flere gange, samt at der i mindre grad oparbejdes kompetence i behandlingen. I 2019 drejede det sig om knap 24.500 ansøgninger fra 8.500 udenlandske ansøgere, som skulle behandles og omregnes ift. fagniveauer, karakterer og karaktergennemsnit.

Ansøgere kan have svært ved at vurdere deres optagelseschancer i kvote 1 og søger derfor gennem kvote 2. I 2019 blev 46 procent af de optagne behandlet i kvote 2, og halvdelen af dem blev optaget via enten kvote 1 eller på udbud med alle optaget. Det øger arbejdsmængden for institutionerne unødigt.

2.3.6.3 Optagelsessystemet giver uddannelserne mulighed for selv at tilrettelægge relevante udvælgelsesprocesser

Udvælgelsen i kvote 1 opleves som effektiv af institutionerne både ift. at fordele pladserne, men er også omkostningseffektivt, idet kvote 1 for de allerfleste ansøgere ikke kræver særlig meget sagsbehandling.

Optagelsessystemet giver i dag uddannelserne en fleksibilitet til selv at tilrettelægge optagelsesprocessen i kvote 2. Det kommer til udtryk ved, at 89 procent af uddannelserne med optagelse via kvote 2 bruger en kombination af forskellige udvælgelseskriterier. Udvælgelseskriterier i kvote 2 er mere omkostningstunge og mindre fordelings effektive end kvote 1, da institutionerne skal lave en individuel vurdering af ansøgerne. Det er samtidig nogle uddannelsesinstitutioners vurdering, at det samlet set betaler sig at bruge andre udvælgelseskriterier i kvote 2, da oplever, at de optagne er mere motiverede og i mindre grad falder fra uddannelsen end dem, der bliver optaget via kvote 1.

